

KRAFT&DELE

PROFESSIONAL

Przecinarka do cięcia płytek i kamienia na mokro KD1372

INSTRUKCJA OBSŁUGI

Tłumaczenie instrukcji oryginalnej



Przed rozpoczęciem pracy z urządzeniem prosimy o zapoznanie się z niniejszą instrukcją obsługi.



OSTRZEŻENIE! PRZED ROZPOCZĘCIEM PRACY Z URZĄDZENIEM NALEŻY ZAPOZNAĆ SIĘ DOKŁADNIE Z NINIEJSZĄ INSTRUKCJĄ OBSŁUGI.

Ogólne informacje dotyczące bezpieczeństwa

Niestosowanie się do wszystkich instrukcji podanych poniżej może doprowadzić do porażenia prądem, pożaru i/lub poważnych obrażeń ciała. Prosimy o dokładne zapoznanie się z instrukcjami oraz zachowanie niniejszej instrukcji.

1. Miejsce pracy należy zawsze utrzymywać w czystości. Brak porządku może doprowadzić do zagrożeń.
2. Zwróć szczególną uwagę na miejsce pracy z urządzeniem. Nie wystawiaj elektronarzędzi na deszcz. Nie używaj elektronarzędzi w miejscach o dużej wilgotności lub w miejscach mokrych. Miejsce pracy powinno być dobrze oświetlone. Nie używaj elektronarzędzi w obecności palnych cieczy lub gazów.
3. Zabezpiecz urządzenie, aby nie doszło do porażenia prądem elektrycznym. Użytkownik nie może mieć kontaktu z uziemionymi elementami (np. rury, grzejniki, lodówki).
4. Trzymaj dzieci z dala od urządzenia. Nie pozwól, aby inne osoby miały kontakt z urządzeniem lub przedłużaczem. Wszystkie inne osoby powinny przebywać z dala od miejsca pracy z urządzeniem.
5. Gdy urządzenia nie są używane, należy je przechowywać wysoko w suchym i zamkniętym miejscu niedostępnym dla dzieci.
6. Nie należy przeciążać urządzenia. Praca z urządzeniem będzie bardziej efektywna i bezpieczniejsza, jeżeli urządzenie będzie wykorzystywane zgodnie z zaleceniami.
7. Należy używać odpowiedniego urządzenia. Nie należy wykorzystywać małych urządzeń do prac o dużym obciążeniu.
8. Należy stosować odpowiednią odzież. Nie wolno nosić luźnej odzieży ani biżuterii. Mogą one zostać wciągnięte przez ruchome części urządzenia. Podczas pracy na zewnątrz zalecane jest stosowanie gumowych rękawic oraz obuwia antypoślizgowego. W przypadku, gdy osoba obsługująca urządzenie ma długie włosy musi je spiąć lub założyć na głowę element ochronny zabezpieczający włosy.
9. Należy stosować okulary ochronne. Należy również używać maskę przeciwpyłową, nauszniki i rękawice.
10. Nie wolno ciągnąć urządzenia za przewód zasilający. W żadnym przypadku nie wolno przenosić urządzenia trzymając je za przewód oraz ciągnąć za przewód podczas odłączania urządzenia z gniazda zasilającego. Należy chronić przewód zasilający przed wysoką temperaturą, substancjami oleistymi oraz ostrymi krawędziami.
11. Podczas pracy z urządzeniem nie wolno się pochylać. Należy utrzymać równowagę oraz stabilną pozycję.
12. Dbaj o urządzenie. Urządzenia tnące powinny być ostre i czyste w celu zapewnienia lepszego i bezpieczniejszego działania. Postępuj zgodnie z instrukcją smarowania i wymiany akcesoriów. Sprawdzaj okresowo przewody urządzenia. W przypadku uszkodzenia, należy zwrócić się do autoryzowanego serwisu w celu dokonania naprawy. Należy również kontrolować stan techniczny przewodów przedłużających i wymienić je w razie uszkodzenia. Wszelkie rączki i uchwyty powinny być suche i czyste. Nie powinny być zabrudzone olejem lub smarem.
13. Odłącz urządzenie od zasilania, jeżeli urządzenie nie jest używane. Urządzenie należy zawsze wyłączać przed dokonaniem konserwacji i przed wymianą akcesoriów, takich jak np. ostrza, wiertła i przecinaki.
14. Przed rozpoczęciem pracy z urządzeniem należy za każdym razem sprawdzać, czy w urządzeniu nie pozostały klucze nastawne.
15. Unikaj przypadkowego uruchomienia. Jeżeli urządzenie jest podłączone do źródła zasilania to nie należy przenosić urządzenia trzymając palec na przełączniku. Przed podłączeniem gniazda zasilającego należy zawsze upewnić się, że przełącznik jest wyłączony.
16. Jeżeli urządzenie jest używane na zewnątrz, należy używać tylko przedłużaczy przeznaczonych do pracy na zewnątrz oraz odpowiednio oznaczonych.
17. Zachowaj czujność. Z urządzeniem należy obchodzić się ostrożnie oraz kierować się zdrowym rozsądkiem. Nie wolno używać urządzenia, gdy osoba obsługująca urządzenie jest zmęczona.
18. Sprawdź urządzenie pod kątem ewentualnych uszkodzeń części. Przed dalszym korzystaniem z urządzenia, należy sprawdzić, czy osłona lub inne części nie są uszkodzone oraz, czy działają sprawnie. Należy również sprawdzić ustawienie ruchomych części oraz sprawdzić, czy są one odpowiednio zabezpieczone, zamontowane i sprawne. Osłona lub inne uszkodzone części powinny być naprawione lub wymienione przez autoryzowany serwis, chyba że wskazano inaczej w niniejszej instrukcji obsługi. Wymiana uszkodzonych przełączników powinna mieć miejsce w autoryzowanym punkcie napraw. Nie należy używać urządzenia, jeżeli nie można go włączyć i wyłączyć.
19. Ostrzeżenie: Korzystanie z akcesoriów lub dodatków innych niż zalecane w niniejszej instrukcji może spowodować ryzyko zranienia.
20. Naprawa urządzenia może być wykonana tylko przez wykwalifikowaną osobę. Zakupione urządzenie elektryczne jest zgodne z odpowiednimi zasadami bezpieczeństwa. Naprawy powinny być wykonywane wyłącznie przez osoby wykwalifikowane przy zastosowaniu oryginalnych części zamiennych, w przeciwnym razie może dojść do poważnych zagrożeń dla osoby obsługującej urządzenie.
21. Powierzchnia stołu roboczego powinna być płaska i wolna od zarysowań. Nie wolno wywierać zbyt dużego nacisku na powierzchnię stołu.
22. Nie należy wkładać rąk w miejsca w pobliżu obracającego się ostrza.
23. Nie wolno usuwać zakleszczonego ostrza bez wcześniejszego wyłączenia urządzenia i wyjęcia wtyczki z gniazda zasilającego.
24. Podczas cięcia należy sprawdzać poziom wody z zbiorniku. Zbiornik wody nie powinien być pusty.

25. Do zbiornika na wodę należy wlewać tylko wodę. Zakazane jest uzupełnianie zbiornika rozpuszczalnikami.
26. Gdy urządzenie nie jest używane lub operator chce dokonać konserwacji należy zawsze odłączyć urządzenie od źródła zasilania.

Szczególne zasady bezpieczeństwa

1. Należy upewnić się, że strzałki kierunkowe na ostrzu odpowiadają kierunkowi obrotu silnika.
2. Należy okresowo sprawdzać, czy śruba blokująca trzpień jest przykręcona oraz, czy ostrze jest w bezpieczny sposób zamocowane na wałku trzpienia.
3. Przed uruchomieniem urządzenia należy dokładnie sprawdzić ostrze pod kątem ewentualnych pęknięć lub uszkodzeń. W przypadku wykrycia pęknięcia lub uszkodzenia, ostrze należy natychmiast wymienić.
4. Należy trzymać przewód z dala od obszaru cięcia i umieścić go w takim miejscu, aby nie doszło do jego wciągnięcia przez elementy ruchome urządzenia.
5. Przed uruchomieniem należy sprawdzić, czy wszystkie klucze i narzędzia montażowe zostały usunięte.
6. Nigdy nie wolno ciąć przedmiotów bez użycia rękawic ochronnych. Płytki należy ciąć wykorzystując ogranicznik oraz miernik kąta, które znajdują się na stole roboczym. W żadnym wypadku nie wolno ciąć bardzo małych przedmiotów, które ciężko jest w bezpieczny sposób ustawić na maszynie lub, gdy cięcie wymagałoby użycia rąk do przesunięcia tego przedmiotu.
7. Upewnij się, że obrabiany przedmiot posiada wystarczająco dużą ilość miejsca, aby można go przesunąć na boki. Niezapewnienie odpowiedniej ilości miejsca może spowodować zablokowanie możliwości przesunięcia i cięcia przedmiotu.
8. Nie wolno ciąć więcej niż jedną płytkę za jednym razem.
9. Upewnij się, że stół roboczy oraz jego okolice są czyste.
10. Przed rozpoczęciem cięcia płytek, uruchom urządzenie i pozwól, aby ostrze popracowało przez kilka sekund. Jeżeli ostrze wydaje dziwne dźwięki lub wibruje nadmiernie, należy natychmiast wyłączyć urządzenie oraz odłączyć przewód zasilający w celu odnalezienia źródła problemu.
11. Przed rozpoczęciem cięcia pozwól, aby silnik rozkręcił ostrze do pełnej prędkości.
12. Przed usunięciem zablokowanego materiału pozwól, aby ostrze zatrzymało się całkowicie.
13. Podczas, gdy urządzenie pracuje nigdy nie wolno dotykać jego ruchomych części lub ostrza.
14. Nigdy nie wolno usuwać kawałków ciętego przedmiotu, gdy tarcza tnąca znajduje się w ruchu.
15. Upewnij się, że odcięte kawałki płytki nie pozostały w ostrzu.
16. Jeżeli urządzenie jest uruchomione lub podłączone do gniazda elektrycznego nigdy nie wolno pozostawiać urządzenia bez nadzoru. Przed opuszczeniem miejsca pracy należy zawsze wyłączyć urządzenie oraz wyjąć wtyczkę urządzenia z gniazda zasilającego.
17. Zabronione jest używanie ostrza „na sucho”. Cięcie „na sucho” powoduje szybkie zużycie i może przyczynić się do uszkodzenia ostrza i silnika.
18. Do transportu urządzenia należy używać tylko odpowiednich urządzeń transportowych. Nigdy nie wolno wykorzystywać osłon do przenoszenia lub transportu urządzenia.

Instrukcja montażu

OSTRZEŻENIE! Nigdy nie należy podłączać wtyczki urządzenia do gniazda zasilającego przed dokonaniem wszystkich instalacji i regulacji oraz przed zapoznaniem się i zrozumieniem instrukcji dotyczących bezpieczeństwa i obsługi urządzenia.

Otwórz i umieść składany stojak na solidnej i równej powierzchni, która będzie w stanie utrzymać ciężar samego urządzenia, jak i materiałów do pracy. Podczas umieszczania urządzenia na powierzchni należy zachować szczególną ostrożność.

Sprawdź, czy źródło zasilania oraz gniazdo elektryczne są zgodne z urządzeniem. Wszelkie informacje na temat zasilania znajdują się na tabliczce znamionowej urządzenia. Jakiegokolwiek zmiany powinny być zawsze wykonywane przez wykwalifikowanego elektryka.

OSTRZEŻENIE! To urządzenie musi być uziemione. Jeśli odpowiednie uziemienie nie zostanie zapewnione, może dojść do porażenia prądem elektrycznym. Upewnij się, że gniazdo zasilania jest uziemione. W przypadku jakichkolwiek wątpliwości, należy zgłosić się do wykwalifikowanego elektryka w celu uzyskania dodatkowych informacji.

Instrukcja obsługi

Blokowanie i odblokowywanie silnika przesuwnego

- Silnik przesuwny jest zablokowany na czas transportu. Przed użyciem należy zdjąć blokadę.
- Umieść kołek blokujący silnika przesuwnego.
- Usuń kołek blokujący silnika przesuwnego.
- Teraz silnik może być przesuwany do przodu i do tyłu wzdłuż prowadnic.
- **Ostrzeżenie: Silnik przesuwny powinien być ponownie zablokowany przed każdorazowym dokonaniem konserwacji, transportu lub podczas przechowywania.**
- Aby zablokować, należy włożyć kołek blokujący silnika przesuwnego
- Pchnij silnik przesuwny do przodu.

Napełnianie zbiornika wodą

- Przesuń silnik do przodu na tyle daleko, aby odsłonić zbiornik wody znajdujący się pod spodem.
- Napełnij zbiornik czystą wodą. Nie dodawaj żadnych środków chemicznych ani detergentów do wody. Upewnij się, że pompa znajduje się znacznie poniżej poziomu wody.
- Wodę można uzupełniać lub wymieniać w miarę potrzeby podczas pracy urządzenia.

Cięcie

- Upewnij się, że na płycie zaznaczono miejsce cięcia.
- Przesuń silnik powoli do tyłu i do przodu, aby sprawdzić, czy ostrze nie ma kontaktu z rowkiem cięcia na górnej części stołu lub z elementem ograniczającym znajdującym się na tylnej krawędzi stołu.
- Odchyl silnik przesuwny do tyłu, aby umieścić płytkę na stole.
- Uruchom urządzenie za pomocą przełącznika i poczekaj, aż ostrze rozkręci się do pełnej prędkości. Upewnij się, że ostrze wygląda na mokre.
- Obiema rękami oprzyj w bezpieczny sposób płytkę na ograniczniku znajdującym się na tylnej krawędzi silnika przesuwego.

OSTRZEŻENIE! W żadnym wypadku ręce lub palce nie mogą wystawać nad rowkami na tylnej krawędzi stołu roboczego. Podczas cięcia ostrze przesunie się w ten obszar!

- Powoli przyciśnij silnik przesuwny i płytkę do przodu w stronę ostrza. Przesuwaj płytkę płynnie w stronę ostrza. Nie wolno używać zbyt dużej siły/nacisku.
- Ostrożnie tnij płytkę po zaznaczonej linii.
- Nie wolno ciąć „na sucho”. Upewnij się, że ostrze jest mokre. Należy często sprawdzać poziom wody w zbiorniku wody i uzupełniać go tak często jak to konieczne. Upewnij się, że pompa znajduje się znacznie poniżej poziomu wody.
- Jeżeli silnik zwalnia, należy zwolnić tempo przesuwania płytki lub w sposób płynny wycofać płytkę.
- W celu zmniejszenia ilości gromadzonych się zanieczyszczeń przetrzyj urządzenie gąbką. Podczas wykonywania tej czynności należy upewnić się, że urządzenie jest wyłączone.
- Wyłącz urządzenie poprzez wciśnięcie przełącznika ON/OFF. Poczekaj, aż ostrze zatrzyma się samo. Nie wolno ręcznie zatrzymywać ostrza chwytając je rękoma lub podsuwając inny przedmiot.

OSTRZEŻENIE! Nie wolno usuwać zablokowanych elementów oraz pozostałości znajdujących się w ostrzu, jeżeli ostrze się obraca. Należy poczekać, aż tarcza zatrzyma się sama.

- Wyjmij wtyczkę z gniazda zasilającego po użyciu urządzenia. Opróżnij zbiornik wody, przeczyszć urządzenie i pompę. Przed konserwacją, transportem lub przechowywaniem należy zablokować silnik przesuwny.

Cięcie po przekątnej

- Poluźnij pokrętkę miernika kąta.
- Umieść miernik kąta na ograniczniku bocznym na tylnej krawędzi stołu roboczego
- Ustaw miernik kąta w wymaganej odległości.
- Zablokuj ponownie pokrętkę.
- Odkręć pokrętkę regulacji kąta na górze.
- Ustaw wymagany kąt (od 0° do 45°).
- Zablokuj ponownie pokrętkę regulacji kąta.
- Umieścić płytkę na mierniku kąta.

Cięcie po skosie pod kątem 45°

- Odchyl silnik przesuwny do tyłu, tak, aby na stole nie znajdowało się ostrze.
- Poluźnij pokrętkę regulacji kąta po bokach ramy
- Ustaw zespół silnika pod kątem 45°
- Zablokuj ponownie pokrętkę regulacji kąta.
- Zablokuj ponownie pokrętkę regulacji wysokości.
- Ustaw prowadnicę pod kątem 45°
- Pochyl silnik przesuwny powoli do przodu, aby sprawdzić, czy ostrze nie ma kontaktu z rowkiem cięcia na górnej części stołu lub z ogranicznikiem na tylnej krawędzi stołu.

Korzystanie z dodatkowego uchwytu

- Uchwyt przedłużający może być używany w celu dodatkowego podparcia większych płytek, jeżeli jest to konieczne.
- Rozwiń uchwyt przedłużający znajdujący się po lewej stronie stołu roboczego do wymaganej odległości, ale nie wyjmuj go ze stołu roboczego.
- Dokręć dwa pokrętki na dwóch drążkach, aby zablokować.
- Przesuń boczny ogranicznik w górę.
- Umieścić płytkę na ograniczniku stołu roboczego i na bocznym ograniczniku uchwytu przedłużającego.

Wymiana ostrza

- **OSTRZEŻENIE! Aby uniknąć niebezpieczeństwa przypadkowego uruchomienia, przed wymianą ostrza należy zawsze wyłączać przełącznik (pozycja „O”) oraz wyciągnąć wtyczkę z gniazda zasilającego.**
- Otwórz pokrywę osłony ostrza, odkręcając dwie śruby mocujące.
- Odkręć śrubę blokującą trzpień przy użyciu klucza sześciokątnego trzymając zewnętrzny kołnierz innym kluczem.

- Zdejmij kołnierz zewnętrzny oraz tarczę tnącą.
- Podczas montażu nowego ostrza, strzałka na tarczy tnącej musi być skierowana w tym samym kierunku, jak zaznaczono na osłonie ostrza.
- Sprawdź nową tarczę tnącą pod kątem ewentualnych widocznych uszkodzeń. W przypadku uszkodzenia, należy ją natychmiast wymienić.
- Ponownie zamontuj kołnierz zewnętrzny, a następnie dokręć śrubę blokującą trzpienia za pomocą kluczy.
- Ponownie zamontuj pokrywę osłony tarczy.

Uwaga: Należy używać tylko tarcz 230mm do cięcia na mokro lub tarcz typu turbo, przeznaczonych do cięcia płytek. Nie należy stosować tarcz nie przystosowanych do prędkości obrotowej poniżej 2950 obr./min. (rpm).

Funkcje i cechy charakterystyczne

Ostrze można przechylić do 45°, aby umożliwić cięcie pod kątem. Miernik skosu na stole roboczym można obrócić pod dowolnym kątem od 0° do 45° w celu umożliwienia cięcia bocznego. W procesie cięcia, pompa dostarcza wodę do ostrza, co pozwala na przedłużenie trwałości ostrza, a także zmniejszenie ilości powstającego kurzu.

Wewnętrzny termostat ma na celu utrzymanie temperatury silnika w odpowiednim zakresie roboczym. W przypadku, gdy silnik jest przeciążony, nagrzewa się za bardzo lub wartość prądu jest zbyt wysoka, wewnętrzny termostat automatycznie blokuje urządzenie. W takiej sytuacji należy wyłączyć urządzenie i poczekać 5 minut, aż silnik ostygnie, a następnie ponownie uruchomić urządzenie. Funkcja ta chroni silnik przed uszkodzeniem w wyniku przegrzania.

Konserwacja

OSTRZEŻENIE! Podczas serwisowania, należy używać tylko oryginalnych części zamiennych. Stosowanie innych części może spowodować zagrożenie lub uszkodzenie urządzenia.

Nie wolno dokonywać żadnych zmian podczas pracy urządzenia.

Przed wymianą części, nasmarowaniem urządzenia lub podczas dokonywania prac na obrabianym elemencie należy zawsze odłączać wtyczkę zasilającą od gniazda zasilającego, aby uniknąć ewentualnych poważnych obrażeń.

Utrzymuj maszyn w czystości. Zawsze usuwaj nagromadzony kurz.

Czyszczenie:

Otwory wentylacyjne urządzenia należy utrzymywać w czystości, aby zapobiec przegrzaniu silnika. Należy regularnie czyścić obudowę urządzenia miękką szmatką, najlepiej po każdym użyciu. Z otworów wentylacyjnych należy usuwać kurz i brud. Jeśli zanieczyszczenia są trudne do usunięcia należy użyć miękkiej szmatki zwilżonej wodą z mydłem.

Uwaga: Pompę i prowadnicę przesuwczą stołu roboczego należy czyścić zaraz po zakończeniu pracy z urządzeniem, w innym przypadku wirnik pompy lub prowadnica mogą zostać zablokowane przez suchy gruz. Aby wyczyścić pompę, należy zdjąć pokrywę i osłonę wirnika, a następnie wyjąć wirnik. Przy pomocy małego pędzelka lub strumienia wody należy usunąć wszelkie zanieczyszczenia znajdujące się na wirniku.

Nigdy nie należy używać rozpuszczalników, takich jak benzyna, alkohol, woda amoniakalna, itp.. Te rozpuszczalniki mogą uszkodzić plastikowe części urządzenia.

Specyfikacja techniczna

Napięcie / częstotliwość	230V~ 50Hz	Maks. głębokość cięcia 90°	45mm
Moc silnika	2200W	Maks. głębokość cięcia 45°	42mm
Prędkość bez obciążenia	2990/min	Maks. długość cięcia	1200mm
Rozmiar tarczy	Ø230mm	Klasa izolacji	B
Średnica otworu tarczy	Ø25.4mm	Stopień ochrony	IP54
Rozmiary stołu	1250mmx390mm	Waga netto	58kg

Informacje dotyczące hałasu

Zmierzone wartości określone zostały zgodnie z normą EN 50144.

Ważone poziomy hałasu wynoszą:

Poziom ciśnienia akustycznego: 85 dB(A):

Poziom mocy akustycznej: 98 dB(A):

Ochrona środowiska



Produkty elektryczne nie mogą być wyrzucane wraz z odpadami domowymi. Należy je składować w przeznaczonych do tego punktach recyklingowych. Prosimy o kontakt z lokalnymi władzami w celu uzyskania informacji na temat składowania urządzeń elektrycznych.

UPOWAŻNIONY PRZEDSTAWICIEL PRODUCENTA:

FOREINTRADE Sp. Z o.o.; Grochowska 341 lok.174, 03822 Warszawa



Bezpieczna praca z urządzeniem możliwa jest jedynie po zapoznaniu się z całością informacji na temat obsługi i zachowania bezpieczeństwa oraz pod warunkiem ścisłego przestrzegania zaleceń zawartych w niniejszej instrukcji.

Dodatkowo, należy zapoznać się z sekcją instrukcji dotyczącą zasad bezpieczeństwa

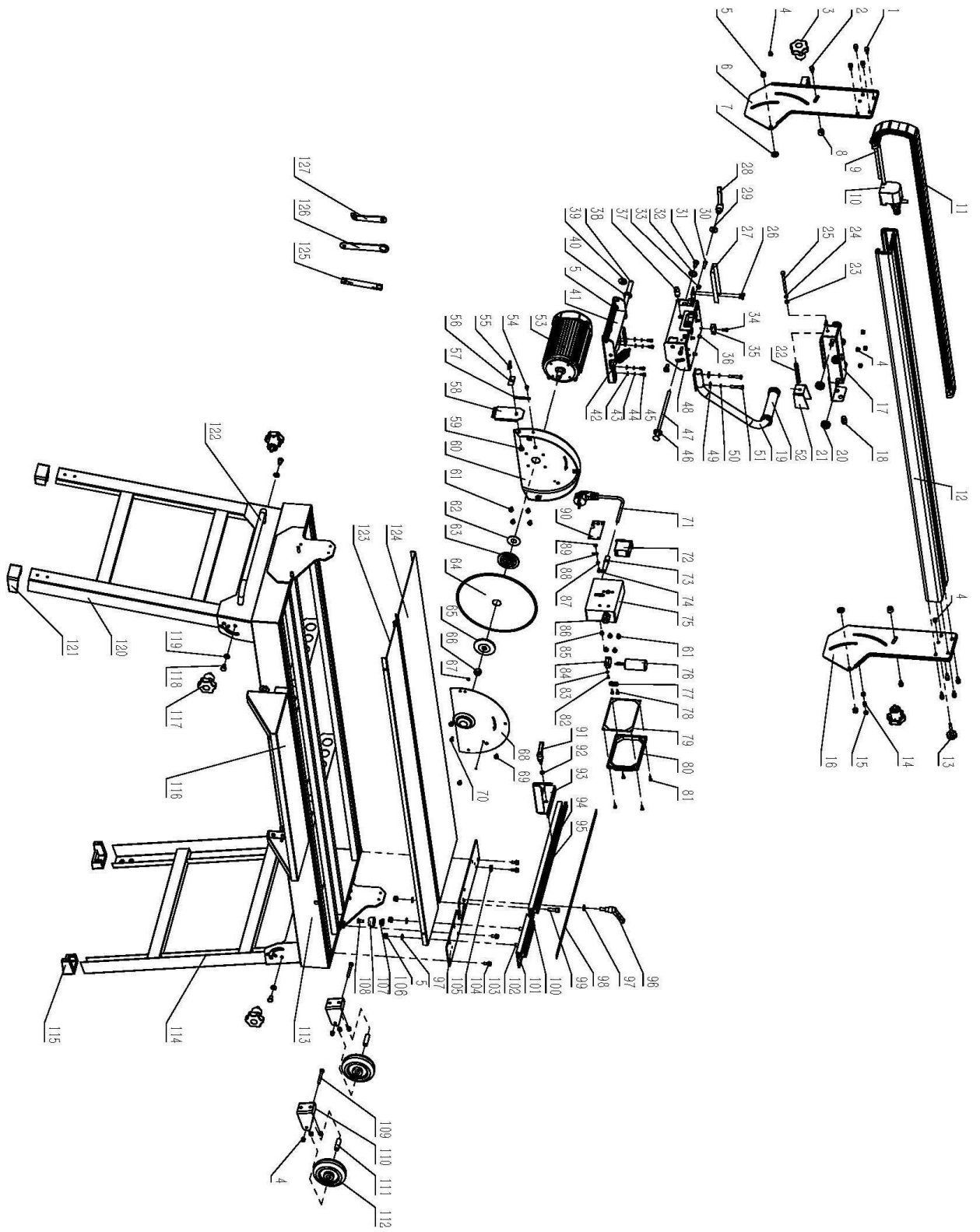
Przed użyciem urządzenia po raz pierwszy, poproś o praktyczną demonstrację.



Aby zapobiec uszkodzeniu narządu słuchu, należy stosować odpowiednie środki ochrony narządu słuchu.

Stosuj okulary ochronne.

BUDOWA URZĄDZENIA (KD1372)



**LISTA CZĘŚCI ZAMIENNYCH
(KD1372)**

Code	Description	Qty	Code	Description	Qty
1	Sześciokąt zewnętrzny trzy śruby kombinowane	8	65	Uchwyt zewnętrzny	1
2	Sześciokąt zewnętrzny trzy śruby kombinowane	2	66	Nakrętka ze stali nierdzewnej (antygwint)	1
3	uchwyt	2	67	orzech	2
4	Nakrętki samozabezpieczające	12	68	pokrywa	1
5	Nakrętki samozabezpieczające	7	69	Krzyż trzy śruby kombinowane	3
6	prawa płyta obrotowa	1	70	Krzyż trzy śruby kombinowane	1
7	Płaska podkładka	2	71	Przewód zasilający + wtyczka	1
8	blok regulacji	2	72	Wąż wylotowy B	1
9	wodociąg	1	73	Przełącznik CK-1	1
10	pompa wodna	1	74	Śruby krzyżakowe	1
11	łańcuch energetyczny	1	75	Dno skrzynki przełączników	1
12	Belka	1	76	pojemność	1
13	uchwyt	1	77	biały most	1
14	wskaźnik	1	78	Dwie kombinowane wkręty samogwintujące	2
15	orzech	2	79	panel przełącznika	1
16	Lewa płyta obrotowa	1	80	osłona przełącznika	1
17	pudełko mobilne	1	81	Dwie kombinowane wkręty samogwintujące	4
18	Gwoździe ograniczające są krótkie	1	82	Wkręty samogwintujące	1
19	uchwyt spawalniczy,	2	83	Płaska podkładka	1
20	Łożysko (niestandardowe 609)	2	84	Zacisk kondensatora	1
21	blokadę	1	85	Gwoździe wylotowe	1
22	sprężyna naciskowa	1	86	Nie mogę się oderwać	1
23	Płaska podkładka	1	87	podkładka sprężynowa	1
24	podkładka sprężynowa	1	88	łapka do ziemi	1
25	Wkręt sześciokątny	1	89	Zewnętrzna uszczelka zęba	1
26	Śruby krzyżakowe	2	90	Pod przełącznikiem	1
27	Wspornik e-prowadnika	1	91	Regulowany uchwyt	1
28	Uchwyt typu 7	1	92	Płaska podkładka	1
29	Płaska podkładka	1	93	kwadrat	1
30	Śruby z gniazdem sześciokątnym	2	94	Blok blokujący ząb kątowy	1
31	śruba schodkowa	2	95	Linijka prowadząca 2	1
32	Uszczelka falowa	1	96	Regulowany uchwyt	1
33	orzech	2	97	Płaska podkładka	4
34	Śruby krzyżakowe	1	98	Naklejka przewodnika	1
35	Blok do zaciskania	1	99	Śruby z gniazdem sześciokątnym	1
36	śruba wózka	4	100	orzech	1
37	Ogranicz długość paznokci	1	101	Linijka prowadząca 1	1
38	tuleja blokująca	1	102	Wkręt sześciokątny	2
39	poszewka na poduszkę	1	103	Sześciokąt zewnętrzny trzy śruby	4

				kombinowane	
40	Podkładki blokujące	1	104	Podkładka mimośrodowa	1
41	Płyta mocująca silnik	1	105	Płyta mocująca linijkę prowadzącą	1
42	sprężyna naciągowa	1	106	gwiazda nakrętka	1
43	Płaska podkładka	4	107	zmniejszyć stopę	1
44	podkładka sprężynowa	4	108	Śruby krzyżakowe	1
45	Śruby z gniazdem sześciokątnym	4	109	Śruby krzyżakowe	2
46	Płaska podkładka	1	110	wspornik koła	2
47	kwadratowy dekolt	1	111	tuleja koła	2
48	Mobilny uchwyt na pudełko	1	112	żelazne koło z rdzeniem	2
49	Płaska podkładka	2	113	tonać	1
50	podkładka sprężynowa	2	114	Noga podporowa 1	1
51	Wkręt sześciokątny	2	115	Podkładka gumowa B	2
52	Uchwyty	1	116	Pomocniczy stół warsztatowy	1
53	silnik	1	117	uchwyt	4
54	Krzyż trzy śruby kombinowane	1	118	Wkręt sześciokątny	4
55	nakrętka motylkowa	1	119	Płaska podkładka	4
56	płyta nośna	1	120	Noga podporowa 2	1
57	łańcuch	1	121	Podkładka gumowa A	2
58	Błotnik	1	122	uchwyt	2
59	śruba wózka	1	123	powierzchnia robocza 2	1
60	ochrona dolna	1	124	powierzchnia robocza 1	1
61	Krzyż trzy śruby kombinowane	8	125	klucz nasadowy	
62	Duża okrągła uszczelka	1	126	duży klucz	1
63	uchwyt wewnętrzny	1	127	mały klucz	1
64	ostrze tnące	1			

DEKLARACJA ZGODNOŚCI

Według ISO/IEC Guide 22 i EN 45014

Upoważniony przedstawiciel producenta: Foreintrade S.A

Adres upoważnionego przedstawiciela: Janówek, ul. modrzewiowa 54 05-555 Tarczyn

DEKLARUJEMY, ŻE PRODUKT JEST ZGODNY Z NORMAMI EUROPEJSKIMI

Nazwa Produktu: Przepinarka stołowa do glazury (oznaczona znakiem towarowym Kraft&Dele)

Model (oznaczenia handlowe): KD1372

Dane produktu: Moc: 2200W

Napięcie: 230V 50Hz

Deklaracja:

Wyrób do którego odnosi się niniejsza deklaracja spełnia wymagania Dyrektyw WE:

1. 2006/42/EC Machinery Directive
2. 2011/65/UE ROHS 2 Directive
3. 2000/14/WE Noise Emission Directive

Według norm:

EN 62841-1:2015

EN 12418:2000/A1:2009

EN 55014-1:2017/A11:2020

EN 55014-2:2015

EN IEC 61000-3-2:2014

EN 61000-3-3:2013

EN IEC 61000-3-2:2019

EN 61000-3-3:2013/A1:2019

Certyfikat o numerze M8A 055256 0792 Rev.00 wydany przez TUV SUD Product Service GmbH (Zertifizierstelle, Ridlerstrasse 65, 80339 Munchen) z dnia 12.06. 2021

Osoba odpowiedzialna za prowadzenie dokumentacji technicznej: Ma Dong Hui, Janówek, ul. modrzewiowa 54 05-555 Tarczyn

Ma Dong Hui, Tarczyn, 01.03.2023