

KRAFT&DELE

PROFESSIONAL

Instrukcja obsługi oryginalna

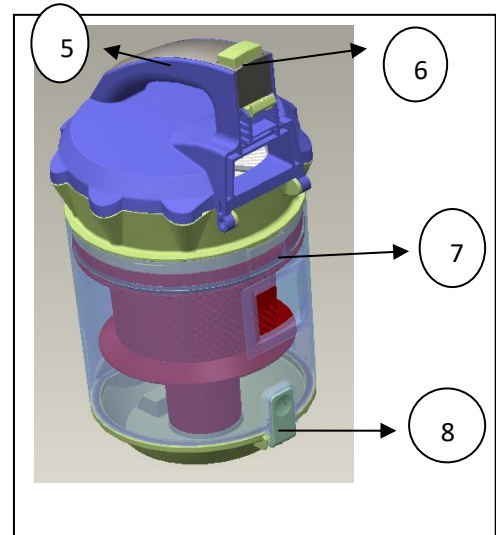
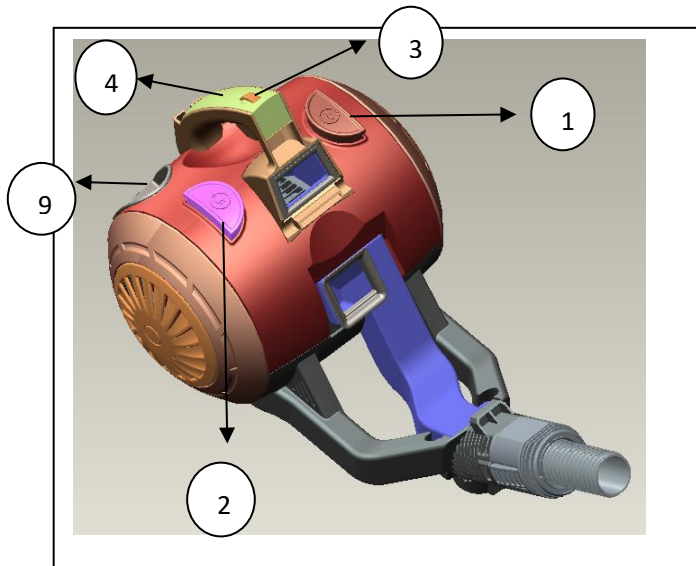


KD5155

Ważne instrukcje dotyczące bezpieczeństwa

1. Jeśli przewód zasilający jest uszkodzony, musi zostać wymieniony przez producenta, jego przedstawiciela serwisowego lub osobę o podobnych kwalifikacjach, aby uniknąć zagrożenia.
2. To urządzenie nie jest przeznaczone do użytku przez osoby (w tym dzieci) o ograniczonych zdolnościach fizycznych, sensorycznych lub umysłowych, a także nieposiadające doświadczenia i wiedzy, chyba że będą one nadzorowane lub zostaną poinstruowane w zakresie korzystania z urządzenia przez osobę odpowiedzialną za ich bezpieczeństwo.
3. Należy nadzorować dzieci, aby nie bawiły się urządzeniem.
4. To urządzenie może być używane przez dzieci w wieku od 8 lat oraz osoby o ograniczonych zdolnościach fizycznych, sensorycznych lub umysłowych lub nieposiadające doświadczenia i wiedzy, jeśli znajdują się pod nadzorem lub zostały poinstruowane na temat bezpiecznego korzystania z urządzenia i rozumieją zagrożenia zaangażowany. Dzieciom nie wolno bawić się urządzeniem. Czyszczenie i konserwacja użytkownika nie mogą być wykonywane przez dzieci bez nadzoru.
5. Przed pierwszym uruchomieniem zaleca się uważne przeczytanie instrukcji i zachowanie jej na przyszłość.
6. Przed pierwszym użyciem upewnij się, że pojemnik na kurz lub worek na kurz są prawidłowo zainstalowane.
7. Upewnij się, że napięcie zasilania wynosi 220-240 V ~50/60 Hz
8. Nie odkurzaj wody i łatwopalnych materiałów.
9. Nie odkurzać płonącego materiału i popiołu.
10. Nie używaj maszyny bez napełnionego filtra ochronnego silnika.
11. Wymień worek na kurz natychmiast po jego uszkodzeniu.
12. Nie przechowuj ani nie używaj urządzenia w pobliżu miejsc o wysokiej temperaturze.
13. Nie pozwalaj dzieciom używać maszyny w przypadku niebezpieczeństwa.
14. Jeśli podczas pracy zostanie wykryty nienormalny hałas, zapach, dym lub jakakolwiek inna awaria lub uszkodzenie, należy wyłączyć przełącznik i wyjąć wtyczkę z gniazdka. Następnie skontaktuj się z centrum serwisowym w celu naprawy. Nie naprawiaj samodzielnie.
15. Przed jakąkolwiek konserwacją lub wymianą należy wyjąć wtyczkę z gniazdka.

Lista części



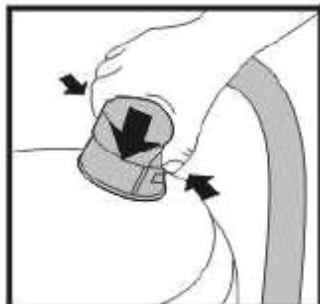
- 1 pedał włączania/wyłączania
- 2 pedał zwijania przewodu
- 3 pokrętko regulacji prędkości
- 4 uchwyt jednostki
- 5 uchwyt zbiornika na kurz
- 6 przycisk zwalniający zbiornik na kurz
- 7 Filtr Hepa (wewnątrz)
- 8 przycisk usuwania kurzu
- 9 kabel zasilający

Montaż odkurzacza

Zawsze wyjmuj wtyczkę z gniazdka przed montażem lub demontażem akcesoriów.

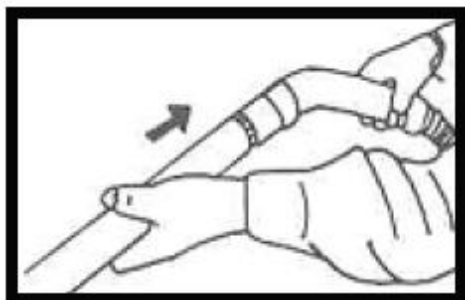
Montaż elastycznego węża

Włóż elastyczny węź do gniazda węża na przedniej pokrywie urządzenia. Wciśnij elastyczny węź do gniazda węża, aż wskoczy na swoje miejsce.



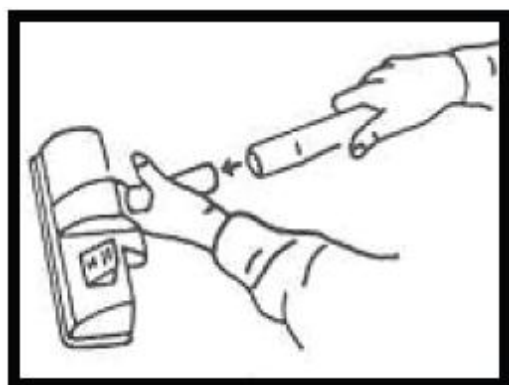
Demontaż elastycznego węża

Aby zdjąć elastyczny węź, naciśnij przyciski blokujące na podstawie po obu stronach elastycznego węża, aby zwolnić blokadę. Wyciągnij elastyczny węź z gniazda węża



Montaż rur teleskopowych i akcesoriów

Przymocuj rury teleskopowe do zakrzywionych uchwyt elastycznego węża. Aby przedłużyć rury, naciśnij przycisk na środkowym złączu i pociągnij dętka na zewnątrz.



Przymocuj preferowane akcesorium do czyszczenia na końcu rury teleskopowej.

Demontaż rur teleskopowych i akcesoriów

Aby wyjąć plastikowe rurki i akcesoria, mocno chwycić każdy element i mocno rozciągnij

Montaż odkurzacza

Rozwiń przewód zasilający na wymaganą długość, a następnie umieść przewód zasilający w taki sposób, aby nie można było po nim nadepnąć ani przytrzasnąć przedmiotami na nim lub przy nim, na koniec włóż wtyczkę do gniazdka elektrycznego. ŻÓŁTY znak na kablu zasilającym wskazuje idealną długość kabla. Nie przedłużaj przewodu zasilającego poza CZERWONY znak.

1. Naciśnij pedał włącznika/wyłącznika, aby włączyć urządzenie.
2. Wyreguluj pokrętkę kontroli ssania na zakrzywionym uchwycie, aby kontrolować ssanie. Aukcja zostanie pomniejszona o większy otwór wentylacyjny.



Zwijanie przewodu

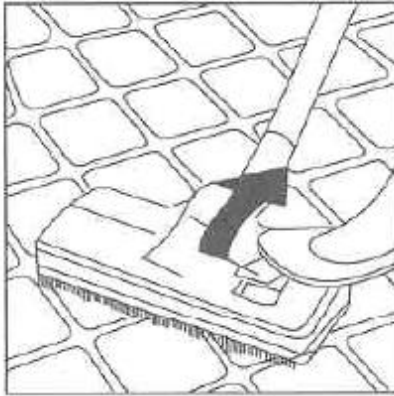
To rewind cord, press on cord rewinding pedal

UWAGA: Przewód zwija się bardzo szybko. Uważaj, aby uniknąć obrażeń.

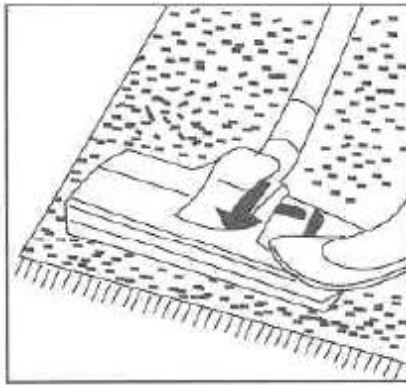
Dwupozycyjna szczotka do dywanów/podłóg

Pozycja 1: Włosie wysunięte

- Do twardych podłóg



Pozycja 2: Włosie schowane
- Do miękkich podłóg



Zintegrowana szczotka i dysza + mała szczotka

Do czyszczenia grzejników, narożników, krawędzi, szuflad, zaston, półek, książek, mebli intarsjowanych, lamp i innych delikatnych przedmiotów.



Konserwacja

UWAGA: Zawsze wyjmij wtyczkę z gniazdka przed przystąpieniem do jakichkolwiek prac konserwacyjnych

Czyszczenie pojemnika na kurz

1. Podnieś uchwyt zbiornika na kurz, a następnie wyciągnij zbiornik na kurz z odkurzacza.



2. Opróżnij zbiornik na kurz, naciskając przycisk usuwania kurzu.

3. Zamknij zbiornik na kurz.

4. Włóż zbiornik na kurz z powrotem do korpusu odkurzacza i wsuń uchwyt z powrotem na pierwotne miejsce.

UWAGA: W celu wyczyszczenia filtra konieczne może być jego delikatne wyszczotkowanie lub wypłukanie.

Konserwacja filtrów

System maksymalnej filtracji cząstek huraganu

Filtry HEPA (High Efficiency Particulate Air) to skuteczny system usuwania prawie wszystkich zanieczyszczeń w pomieszczeniach, roztoczy, pyłków i zarodników pleśni.

Utrzymywanie filtrów w czystości jest bardzo ważne, aby uzyskać maksymalną wydajność odkurzacza. Regularnie czyść filtr i wymieniaj filtry w razie potrzeby

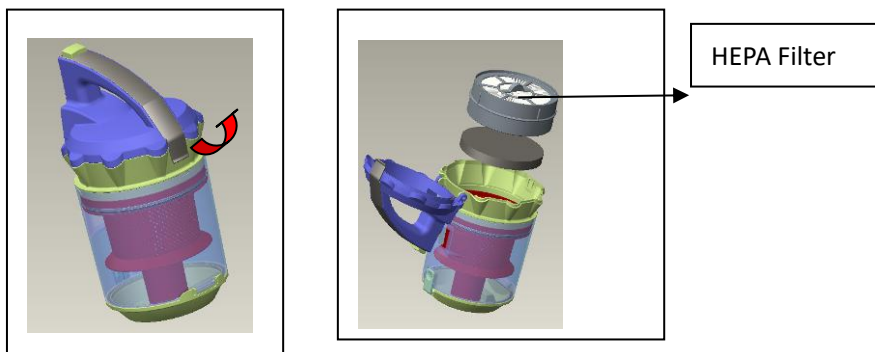
1 Czyszczenie filtra wylotowego

Aby wyczyścić filtr wylotowy należy wyjąć filtr z obudowy znajdującej się z tyłu cylindra. Umyć pod bieżącą wodą i pozostawić filtr do całkowitego wyschnięcia przed ponownym włożeniem go do odkurzacza



2 Czyszczenie filtra Hepa

- 1 Wyjmij zbiornik na kurz z odkurzacza.
- 2 Opróżnij zbiornik na kurz przed czyszczeniem filtra.
- 3 Obróć i otwórz górną część pojemnika na kurz zgodnie ze strzałką i wykręć filtr.
- 4 Umyj filtr pod bieżącą wodą i pozostaw do całkowitego wyschnięcia przed ponownym włożeniem do urządzenia. Nie prac w pralce.
- 5 Wyszczotkuj filtr, jeśli jest mocno zabrudzony.



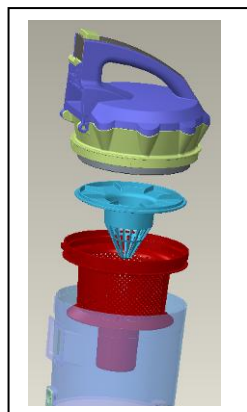
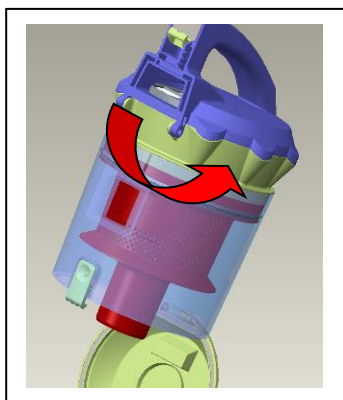
UWAGA: Upewnij się, że wtyczka sieciowa jest prawidłowo włożona do gniazdka. Sprawdź bezpiecznik we wtyczce.

3 Czyszczenie filtra w zbiorniku

1. Naciśnij przycisk usuwania kurzu i opróżnij zbiornik na kurz



2. Dostosuj korek zbiornika na kurz w kierunku wskazanym przez czerwoną strzałkę poniżej, otwórz go i wyjmij plastikowy filtr w zbiorniku, aby wyczyścić go wodą z kranu.





Ostrzeżenie:

Urządzenie jest wyposażone w zabezpieczenie przed przegrzaniem, które wyłączy urządzenie w przypadku przegrzania silnika w wyniku zablokowania rurki/filtra itp. Jeśli urządzenie nagle zatrzyma się podczas normalnej pracy, należy wyjąć wtyczkę z gniazdka i sprawdzić, czy rurka nie jest zablokowana, oczyścić pojemnik na kurz i filtr(y). Urządzenie zresetuje się automatycznie po pewnym czasie (około 20 minut).



Znaczenie przekreślonego kosza na śmieci na kółkach:

Nie wyrzucaj urządzeń elektrycznych razem z nieposortowanymi odpadami komunalnymi, korzystaj z oddzielnych punktów zbiórki.

Skontaktuj się z władzami lokalnymi, aby uzyskać informacje dotyczące dostępnych systemów zbiórki.

Jeśli urządzenia elektryczne są wyrzucane na wysypiska śmieci lub wysypiska, niebezpieczne substancje mogą przedostać się do wód gruntowych i dostać się do łańcucha pokarmowego, szkodząc zdrowiu i samopoczuciu.

W przypadku wymiany starego sprzętu na nowy sprzedawca jest prawnie zobowiązany do odebrania starego urządzenia do utylizacji przynajmniej bezpłatnie.



DEKLARACJA ZGODNOŚCI

Według ISO/IEC Guide 22 i EN 45014

Producent: Foreintrade S.A

Adres producenta: Janówek, ul. Modrzewiowa 54, 05-555 Tarczyn

DEKLARUJEMY, ŻE PRODUKT JEST ZGODNY Z NORMAMI EUROPEJSKIMI

Nazwa Produktu: Odkurzacz (oznaczony znakiem towarowym Kraft&Dele)

Model (oznaczenia handlowe): KD5155

Dane produktu:

Moc znamionowa: 900W

Napięcie: 230V / 50Hz

Deklaracja:

Wyrób do którego odnosi się niniejsza deklaracja spełnia wymagania Dyrektyw WE:

1. 2006/95/EC LVD Directive
2. 2011/65/UE ROHS 2 Directive
3. 2000/14/WE Noise Emission Directive

Według norm:

EN 60335-2-2:2010+A11:2012+A1:2013

EN 60335-1:2012+A11:2014

EN 62233:2008

Certyfikat o numerze S3M21310-0011 wydany przez Eurofins Product Service GmbH(Storkower Strasse 38c, 15526 Reichenwalde, Germany) z dnia 17-11-2015.

Osoba odpowiedzialna za prowadzenie dokumentacji technicznej: Ma Dong Hui, Janówek, ul. Modrzewiowa 54, 05-555 Tarczyn

Ma Dong Hui, Tarczyn, 22.06.2023