

INSTRUKCJA OBSŁUGI
Tłumaczenie instrukcji oryginalnej

KRAFT&DELE

PROFESSIONAL









GLEBOGRYZARKA SPALINOWA

KD176

CE
0

SYMBOLE OSTRZEGAWCZE / INFORMACYJNE

	<p>UWAGA: Przed użyciem urządzenia dokładnie zapoznaj się z instrukcją obsługi oraz zaleceniami bezpieczeństwa. Zachowaj instrukcję.</p>
	<p>UWAGA: Zachować bezpieczną odległość od osób postronnych podczas pracy.</p>
	<p>UWAGA: Na odrzucane podczas pracy przedmioty.</p>
	<p>UWAGA: Obracające się elementy, nie należy wkładać rąk lub stóp w pobliże noży ani innych wirujących elementów.</p>
	<p>UWAGA: Należy stosować słuchawki i okulary ochronne.</p>
	<p>UWAGA: Wszystkie osłony i elementy zabezpieczające muszą być bezwzględnie zamontowane podczas pracy urządzenia.</p>

Spis treści

WSTĘP.....	3
PRZEZNACZENIE URZĄDZENIA:.....	3
DANE TECHNICZNE	3
OPIS	4
INSTRUKCJE BEZPIECZEŃSTWA:	4
OBSŁUGA URZĄDZENIA	8
Montaż	8
Paliwo	9
Praca z urządzeniem.....	10
Uruchamianie silnika	10
Zatrzymanie silnika.....	10
KONSERWACJA I PRZECHOWYWANIE:	11
Konserwacja glebogryzarki.....	11
Konserwacja silnika	11
Składowanie długoterminowe.....	11
GWARANCJA.....	11
TYPOWE CZYNNOŚCI KONSERWACYJNE:	12
WIDOK UKŁADU ROZŁOŻONEGO.....	13
SCHEMAT SILNIKA	14
USUWANIE ZUŻYTYCH URZĄDZEŃ:	14
DEKLARACJA ZGODNOŚCI:.....	15

WSTĘP

Proszę przeczytać uważnie instrukcję obsługi urządzenia i stosować się do niej, zachować instrukcję do wglądu. Podczas użytkowania urządzenia bezwzględnie stosować się do wskazówek bezpieczeństwa i ostrzeżeń.

Glebogryzarka przeznaczona jest do pracy w ogródkach przydomowych i działkach. Nie nadaje się do zastosowania profesjonalnego typu rolnictwo.

W celu doskonalenia swoich produktów producent zastrzega sobie prawo do modyfikowania swoich produktów.

PRZEZNACZENIE URZĄDZENIA:

Glebogryzarka spalinowa: Jest to ręczna maszyna rolnicza przeznaczona do obsługi przez jedną osobę. Służy do uprawy roli. Zespołem roboczym są łukowe lub hakowate noże osadzone na obrotowym wale, wycinające kęsy gleby. Intensywność spalchnienia roli można regulować w dużym zakresie dobierając odpowiednio do wymaganej głębokości uprawy prędkość obrotową wału i prędkość ruchu postępowego. Zbyt szybkie obroty wału powodują niszczenie struktury gruzełkowej gleby.

DANE TECHNICZNE

MODEL	KD176
Pojemność silnika	52cm ³
Prędkość obrotowa silnika	6500 obr/min
Parametry silnika	5.2 / 7 KM
Pojemność zbiornika paliwa	1,2L
Szerokość robocza	340mm
Głębokość pracy	130mm
Biegi	Do przodu
Rozrusznik	Starter ręczny
Poziom ciśnienia akustycznego L _{WA}	93 dB(A) k=3 dB(A)
Poziom wibracji	6,200 m/s ² k=1,5 m/s ²
Waga netto	17kg

OPIS

Model: KD176



OPIS ELEMENTÓW

1.	Manetka gazu	5.	Ostrza
2.	Uchwyt	6.	Przekładnia
3.	Silnik	7.	Koło jezdne
4.	Ośłona ostrzy	8.	Śruby i nakrętki montażowe

INSTRUKCJE BEZPIECZEŃSTWA:

Nabywca/właściciel urządzenia odpowiedzialny jest za jego właściwy montaż oraz bezpieczne i efektywne użytkowanie.

Zapoznaj się i postępuj zgodnie ze wskazówkami bezpieczeństwa.

Składając urządzenie stosuj się dokładnie do wskazówek zawartych w instrukcji.

Konserwację glebogryzarki przeprowadzaj zgodnie z wytycznymi i harmonogramem zawartymi w niniejszej instrukcji.

Upewnij się, że każda osoba używająca glebogryzarkę zapoznała się ze wszystkimi instrukcjami dotyczącymi jego obsługi i bezpieczeństwa pracy.

Informacje specjalne:

Twoja instrukcja zawiera specjalne informacje, których celem jest zwrócenie uwagi na pewne kwestie dotyczące bezpieczeństwa, możliwość uszkodzenia urządzenia jak również pomocne wskazówki na temat pracy i konserwacji urządzenia. Prosimy o staranne zapoznanie się z wszystkimi tymi informacjami w celu uniknięcia niebezpieczeństwa uszkodzenia ciała lub zniszczenia urządzenia.



UWAGA!

Niebezpieczeństwo zranienia. Ten znak i tekst zwraca uwagę na możliwe zagrożenie lub niebezpieczeństwo śmierci operatora lub osób postronnych, które może wystąpić, jeżeli zignoruje się zagrożenie lub właściwe procedury.

UWAGA: W wielu miejscach instrukcji zawarto ogólne informacje mające na celu pomóc operatorowi w obsłudze lub konserwacji urządzenia.



UWAGA!

Ten znak zwraca także uwagę na bardzo ważne wskazówki bezpieczeństwa, których zlekceważenie może zagrozić Twojemu osobistemu bezpieczeństwu. Zapoznaj się i postępuj zgodnie ze wszystkimi wskazówkami zawartymi w niniejszej instrukcji zanim rozpoczniesz jakiegokolwiek pracy przy pomocy tego urządzenia.

1. Nie przemieszczaj glebogryzarki z jednego miejsca w inne gdy urządzenie ma włączony silnik.
2. Zęby glebogryzarki nie powinny się obracać jeżeli silnik jest na biegu jałowym. Jeżeli taka sytuacja ma miejsce skontaktuj się ze sprzedawcą.
3. Zadbaj o właściwe ubranie gdy pracujesz z glebogryzarką. Zawsze noś solidne obuwie. Nigdy nie zakładaj sandałów, tenisówek lub otwartego obuwia, nigdy nie pracuj z glebogryzarką mając bose stopy. Nie noś luźnych ubrań, które mogłyby się wkręcić w ruchome części maszyny. Zawsze noś rękawice oraz okulary ochronne dla ochrony wzroku.
4. Dłonie, stopy, włosy oraz luźne części garderoby trzymaj zawsze z dala od ruchomych części silnika lub glebogryzarki.
5. Nigdy nie pozwalaj dzieciom obsługiwać glebogryzarki. Nie zezwalaj dorosłym na pracę z urządzeniem bez uprzedniego przeszkolenia lub zapoznania się z instrukcją.
6. Nie obsługuj urządzeń silnikowych będąc pod wpływem alkoholu lub innych środków odurzających.
7. Zadbaj aby wszystkie wkręty, śruby i nakrętki były zawsze mocno dokręcone.
8. Zanim rozpoczniesz jakąkolwiek naprawę lub regulację urządzenia wyłącz silnik, poczekaj aż ostygnie i odłącz przewody od świecy zapłonowej.

9. Temperatura tłumika oraz przyległych do niego części może przekroczyć 65°C. Nie dotykaj tych miejsc.
10. Nigdy nie uruchamiaj silnika w zamkniętym pomieszczeniu. Urządzenie może być uruchomione tylko na otwartym powietrzu. Spaliny wydobywające się z silnika zawierają tlenek węgla, bezwonny i trujący gaz.
11. Dokładnie sprawdź teren przeznaczony do kultywowania i usuń z niego wszelkie obce przedmioty.
12. Nigdy nie używaj glebogryzarki do pracy w gruncie kryjącym w sobie instalacje podziemne, takie jak rury wodociągowe, gazowe, kable elektryczne lub inne. Nie używaj glebogryzarki do pracy w glebie gliniastej oraz zawierającej kamienie i inne objekty mogące zniszczyć urządzenie.
13. Jeżeli jakiś obiekt utkwi między zębami glebogryzarki wyłącz silnik, odłącz przewody od świecy zapłonowej i zabezpiecz je, odczekaj do ostudzenia silnika zanim podejmiesz jakąkolwiek próbę usunięcia obiektu spod zębów glebogryzarki.
14. Stosuj wyłącznie oryginalne części włączając w to także śruby i nakrętki.

Zasady bezpiecznej obsługi silnika:

Ostrzeżenie przed zatruciem tlenkiem węgla:

Tlenek węgla występuje w układach wydechowych wszystkich silników spalinowych. Tlenek węgla jest trującym, bezbarwnym, pozbawionym smaku, bezwonnym gazem mogącym znajdować się w powietrzu nawet jeżeli nie czujesz ani nie widzisz wokół siebie żadnych spalin z silnika. Śmiertelna ilość tlenku węgla może przez wiele dni utrzymywać się w zamkniętym, słabo wietrzonym pomieszczeniu. Każda ilość tlenku węgla, która dostanie się do organizmu może spowodować ból głowy, nudności, ociążałość, senność, utratę orientacji i nawet śmierć. Jeżeli doświadczysz jakiegokolwiek z tych objawów wyjdź na świeże powietrze i wezwij natychmiast lekarza.

Zapobieganie zatruciu tlenkiem węgla:

1. Nigdy nie uruchamiaj silnika w zamkniętym pomieszczeniu.
2. Nigdy nie próbuj przedmuchiwać układu wydechowego silnika w pomieszczeniu. Tlenek węgla może bardzo szybko osiągnąć stężenie niebezpieczne dla życia.
3. Nigdy nie uruchamiaj silnika na zewnątrz w miejscu, z którego spaliny łatwo mogą przeniknąć do pomieszczeń.
4. Nigdy nie uruchamiaj silnika na zewnątrz w słabo wietrzonym miejscu, gdzie spaliny nie mają możliwości rozproszenia się w powietrzu (na przykład: duży zagłębienie gruntu, przestrzeń otoczona wzniesieniami).
5. Nigdy nie uruchamiaj silnika w zamkniętej lub częściowo zamkniętej przestrzeni (na przykład: budynki zamknięte z jednej lub wielu stron, namioty, parkingi, piwnice).
6. Silnik uruchamiany może być wyłącznie wtedy, gdy wylot tłumika i rury wydechowej skierowane są w kierunku od operatora.
7. Nigdy nie kieruj wyloty rury wydechowej w stronę osób. Ludzie powinni znajdować się w odległości przynajmniej dwóch metrów od działającego silnika i napędzanych przez niego narzędzi.

Zapłon benzyny i bezpieczne obchodzenie się z paliwem:

Paliwo i opary paliwa są wysoce łatwopalne. Nigdy nie używaj paliwa w miejscu, w którym wystąpić może iskra lub płomień. Nigdy nie używaj paliwa w miejscu potencjalnego pojawienia się źródła zapłonu (na przykład: podgrzewacze wody lub piecyki, suszarki, silniki elektryczne). Nie zbliżaj się ze źródłem otwartego ognia lub iskier do silnika ani paliwa aby nie spowodować pożaru. Płonące paliwo rozprzestrzenia się niezwykle szybko i gwałtownie.

Zapobieganie pożarowi/zapłonowi benzyny:

1. Nigdy nie wlewaj paliwa do zbiornika urządzenia wewnątrz pomieszczeń (na przykład: piwnica, garaż, szopa, stodoła, dom, ganek).
2. Uzupełniając paliwo rób to zawsze na zewnątrz w dobrze wietrzonym miejscu.
3. Nigdy nie odkręcaj korka wlewu paliwa ani nie dolewaj paliwa gdy silnik jest uruchomiony. Zatrzymaj silnik i poczekaj, aż się ostudzi zanim zaczniesz wlewać paliwo.
4. Nigdy nie spuszczać paliwa z silnika w zamkniętym pomieszczeniu.
5. Zawsze dokładnie wytrzyj rozlane paliwo z powierzchni silnika przed jego uruchomieniem. Rozlane paliwo wytrzyj natychmiast.
6. Po wytarciu rozlanego paliwa odczekaj aż ono wyschnie zanim uruchomisz silnik.
7. Odczekaj, aż opary paliwa rozproszą się zanim uruchomisz silnik.
8. Sprawdź czy korek paliwa jest właściwie i mocno zakręcony zanim uruchomisz silnik.
9. Podczas pracy silnika zakrętka wlewu paliwa musi być zawsze właściwie zakręcona.
10. Nigdy nie pal papierosów podczas uzupełniania paliwa.
11. Zapobiegaj pożarom spowodowanym przez ładunki elektrostatyczne. Używaj wyłącznie pojemników paliwa wykonanych z tworzyw sztucznych.
12. Nie przechowuj urządzenia w pomieszczeniach zamkniętym jeżeli w zbiorniku znajduje się paliwo. Paliwo i opary paliwa są wysoce łatwopalne.
13. Nigdy nie wylewaj paliwa ze zbiornika paliwa silnika.
14. Nigdy nie próbuj opróżnić zbiornika paliwa stosując ssanie paliwa ustami przez rurkę.
15. Uzupełniać paliwo mogą wyłącznie osoby dorosłe.
16. Nie dopuszczaj aby jakiegokolwiek osoby znajdujące się pod wpływem alkoholu lub innych środków odurzających próbowały uzupełnić paliwo w zbiorniku.
17. Nigdy nie zezwalaj dzieciom na uzupełnianie paliwa w zbiorniku.
18. Sprzęgło osiągnie największą sprawność w przenoszeniu mocy po około dwóch godzinach normalnej pracy. W czasie docierania się sprzęgła może występować jego ślizganie. Aby zapewnić optymalne osiągi sprzęgła należy zadbać o to by nie dostawał się do niego olej ani żadna inna ciecz.

Oparzenia i pożary:

Tłumik, osłona tłumika i inne części silnika bardzo się rozgrzewają podczas pracy silnika. Części te pozostają gorące po zatrzymaniu pracy silnika.

Zapobieganie oparzeniom i pożarom:

1. Nigdy nie zdejmuj osłony tłumika z silnika.
2. Nigdy nie dotykaj osłony tłumika ponieważ jest ona bardzo gorąca i może spowodować poważne oparzenia.

3. Nigdy nie dotykaj tych części urządzenia, które się silnie nagrzewają w czasie pracy.
4. Aby zapobiec pożarom nigdy nie dopuszczaj aby jakiegokolwiek materiały lub resztki znalazły się w pobliżu osłony tłumika lub innych rozgrzanych części urządzenia.



UWAGA!

Niebezpieczeństwo zranienia! Gorące gazy są normalnym produktem pobocznym pracy katalizatora. Postępuj zgodnie ze wszystkimi wskazówkami bezpieczeństwa aby uniknąć poparzenia lub pożaru.

Kolejność postępowania podczas wykonywania czynności serwisowych silnika lub glebogryzarki:



UWAGA!

Nie dokonuj żadnych zmian ani modyfikacji silnika lub glebogryzarki: Niebezpieczeństwo zranienia! Nigdy nie wprowadzaj żadnych nieautoryzowanych zmian ani modyfikacji silnika. Wszelkie modyfikacje i zmiany mogą skutkować poważnymi obrażeniami ciała lub śmiercią.



UWAGA!

Niebezpieczeństwo zranienia! Zanim rozpoczniesz dokonywać jakichkolwiek czynności serwisowych silnika lub glebogryzarki zawsze odłącz najpierw przewody od świecy zapłonowej i zabezpiecz je przed przypadkowym kontaktem ze świecą.

1. Wyłącz silnik za pomocą wyłącznika.
2. Odłącz przewody od świecy zapłonowej.
3. Zabezpiecz przewody w taki sposób aby nie dotykały one ani świecy zapłonowej ani żadnej metalowej powierzchni. W przeciwnym razie może dojść do zwarcia między przewodem świecy a metalową częścią.
4. Wymień lub napraw uszkodzoną część silnika lub glebogryzarki.
5. Sprawdź wszystkie naprawione lub wymienione części czy zostały prawidłowo zamontowane. UWAGA: Wszystkie części zamienne muszą być oryginalne. Nigdy nie stosuj części, które nie zostały zaprojektowane specjalnie do tego modelu silnika lub glebogryzarki.
6. Podłącz przewody do świecy zapłonowej.

OBSŁUGA URZĄDZENIA

Montaż

I Montaż uchwytu górnego

Górną część uchwytu należy przykręcić do dolnej części za pomocą dwóch śrub mocujących, tak aby nie było luzu.

II Montaż cięgna gazu.

Dźwignię na gaźniku należy podłączyć za pomocą cięgna do manetki znajdującej się na uchwycie oraz za pomocą opasek przyczepić do uchwytu tak aby nie był luźny.

III montaż wyłącznika

Wyłącznik oraz przewód przepustnicy należy zamontować w prawej ręczce.

Paliwo

Podczas mieszania benzyny z olejem silnikowym do dwusuwów, używaj tylko benzyny która **nie** zawiera etanolu ani metanolu (typy alkoholi). Pomoże to uniknąć ewentualnych uszkodzeń przewodów silnika i innych jego części. Nie mieszaj benzyny i oleju bezpośrednio w zbiorniku paliwa urządzenia.

WAŻNE: Jeśli nie będziesz postępować zgodnie z instrukcją mieszania paliwa, możesz spowodować uszkodzenie silnika.

PROPORCJA MIESZANKI 25:1 (okres dotarcia silnika)= BENZYNA-25 CZĘŚCI, OLEJ-1 CZĘŚĆ

Mieszanka 25:1 jest stosowana przy docieraniu silnika (taką mieszankę należy stosować przez dwa pierwsze cykle pracy czyli wypalenie dwóch pełnych zbiorników takiej mieszanki).

PALIWO:

Silnik używa paliwa dwusuwowego, benzyny i 2-suwowego smaru (oleju) 25:1

Mieszanka 40:1 stosowana jest po okresie dotarcia, tę mieszankę należy stosować przy codziennej pracy z urządzeniem.

BEZNYNA:

Stosuj benzynę 95 oktanów, dobrej jakości.

WAŻNE:

Dwusuwowa mieszanka może się oddzielać. Wstrząśnij zbiornikiem paliwa dokładnie przed każdym użyciem. Przechowywane paliwo starzeje się. Nie mieszaj więcej paliwa niż spodziewasz się zużyć w ciągu miesiąca. Przechowuj paliwo tylko w czystym, bezpiecznym, atestowanym zbiorniku. Sprawdź zbiornik paliwa, upewnij się, że jest czysty, ze świeżym paliwem. Sprawdź i postępuj zgodnie z przepisami dotyczącymi typu i lokalizacji zbiornika.



UWAGA!

1. Podczas przygotowywania mieszanki paliwa, mieszaj tylko ilość potrzebną do pracy, jaką masz wykonać. Nie używaj paliwa, które było przechowywane dłużej niż dwa miesiące. Paliwo przechowywane dłużej niż 2 miesiące spowoduje utrudniony rozruch i słabe działanie. Jeśli paliwo było przechowywane dłużej niż 2 miesiące, należy je usunąć i napełnić zbiornik świeżą mieszanką.
2. Nigdy nie napełniaj zbiornika do samego szczytu.
3. Nigdy nie dolewaj paliwa do zbiornika w zamkniętym, niewentylowanym pomieszczeniu.

4. Nie dodawaj benzyny do urządzenia w pobliżu otwartego ognia czy iskiei.
5. Koniecznie zetrzyj rozlane paliwo przed przystąpieniem do włączania silnika. Nie próbuj dolewać paliwa przy gorącym zbiorniku.

Praca z urządzeniem

Kontrola przed uruchomieniem:

1. Upewnij się, że wszystkie osłony bezpieczeństwa są na swoim miejscu, a wszystkie nakrętki i śruby są mocno dokręcone.
2. Sprawdź czy filtr powietrza jest czysty. Właściwą procedurę znajdziesz w instrukcji obsługi silnika .
3. Sprawdź dopływ paliwa. Nigdy nie napełniaj zbiornika paliwa do pełna pozostawiając trochę miejsca na rozszerzanie się paliwa. Wskazówki dotyczące rodzaju paliwa znajdziesz w instrukcji obsługi silnika.
4. Upewnij się czy do świecy zapłonowej podłączone są wszystkie przewody, a świeca zapłonowa jest mocno wkręcona.
5. Sprawdź pozycję dźwigni regulacji głębokości.
6. Obejrzyj dokładnie urządzenie ze wszystkich stron oraz pod spodem czy nie ma gdzieś wycieków paliwa.
7. Sprawdź czy przewody paliwowe są mocno osadzone i nie ciekną.
8. Sprawdź czy nie ma jakichkolwiek oznak uszkodzenia silnika.
9. Oczyszcz okolice tłumika oraz rozrusznika z wszystkich zanieczyszczeń.

Uruchamianie silnika

WŁĄCZANIE ZIMNEGO SILNIKA

Przesuń wyłącznik stop na poz. "START"

1. Delikatnie popchnij kilka razy sponkę pompy (7-10razy) aż paliwo dojdzie do sponki.
2. Zimy start: Pociągnij lewarek aż do zamknięcia dławika.
3. Pociągnij rączkę rozruchową aż do pojawienia się błysków silnika.
4. Pociągnij lewarek ośrodka (nadmierne poruszanie lewarkiem dławika spowoduje zalewanie silnia lub utrudni uruchomienie).
5. Pociągnij za rączkę rozrusznika aż do włączenia silnika.
6. Pozwól by silnik rozgrzewał się przez kilka minut, zanim zaczniesz pracę.

WŁĄCZANIE CIEPŁEGO SILNIKA

Jeśli nie wysechtł zbiornik paliwa, pociągnij za rozruch jeden do trzech razy i silnik powinien się włączyć.

Zatrzymanie silnika

1. Ustaw manetkę na wolne obroty (bieg jałowy) około 2-3minuty.
2. Naciśnij przycisk STOP.
3. Zamknij zawór paliwa (ustaw w pozycję OFF) jeśli nie masz zamiaru po chwili ponownie uruchamiać silnika.

Uwaga! W przypadku pilnej potrzeby zatrzymania urządzenia należy ustawić manetkę gazu w pozycji zamkniętej oraz nacisnąć przycisk stop. Unikać kontaktu z ruchomymi elementami glebogryzarki do momentu ich zatrzymania.

KONSERWACJA I PRZECHOWYWANIE:

Konserwacja glebogryzarki

1. Urządzenie dostarczane jest z odpowiednią ilością smaru w skrzyni biegów. Zaleca się sprawdzenie poziomu smaru raz w miesiącu. **NIE WOLNO** dodawać zbyt dużej ilości smaru.
2. Zwróć uwagę na to aby wszystkie wkręty, nakrętki i śruby były zawsze mocno dokręcone.
3. Pracując w niskiej temperaturze otoczenia przechowuj urządzenie również w niskiej temperaturze. Przenoszenie urządzenia z ciepłego pomieszczenia na zimne powietrze może spowodować tworzenie się niebezpiecznych kondensacji i przyspieszyć zużycie sprzętu, oraz niewłaściwe funkcjonowanie, niepodlegające warunkom gwarancji.

Konserwacja silnika

Konserwację silnika przeprowadzaj zgodnie z zaleceniami zawartymi w instrukcji obsługi silnika.

Składowanie długoterminowe

Jeżeli nie będziesz używał glebogryzarki przez okres dłuższy niż jeden miesiąc przygotuj ją do składowania długoterminowego.

1. Pozwól aby pracujący silnik pobrał (wypalił) paliwo ze zbiornika i gaźnika do końca, aż do unieruchomienia.
2. Wykręć świecę zapłonową, wlej trochę oleju do cylindra, z powrotem wkręć świecę zapłonową, przekręć wał korbowy aby olej został równomiernie rozprowadzony wewnątrz cylindra.
3. Pociągnij powoli linkę rozrusznika aż poczujesz opór, zawiąż węzeł aby zablokować linkę, zamknij zawór powietrza aby nie dostawały się do środka żadne zanieczyszczenia.
4. Oczyszczyć zęby glebogryzarki oraz silnik z wszelkich resztek.
5. Odstaw glebogryzarkę w suche i chłodne miejsce.

GWARANCJA

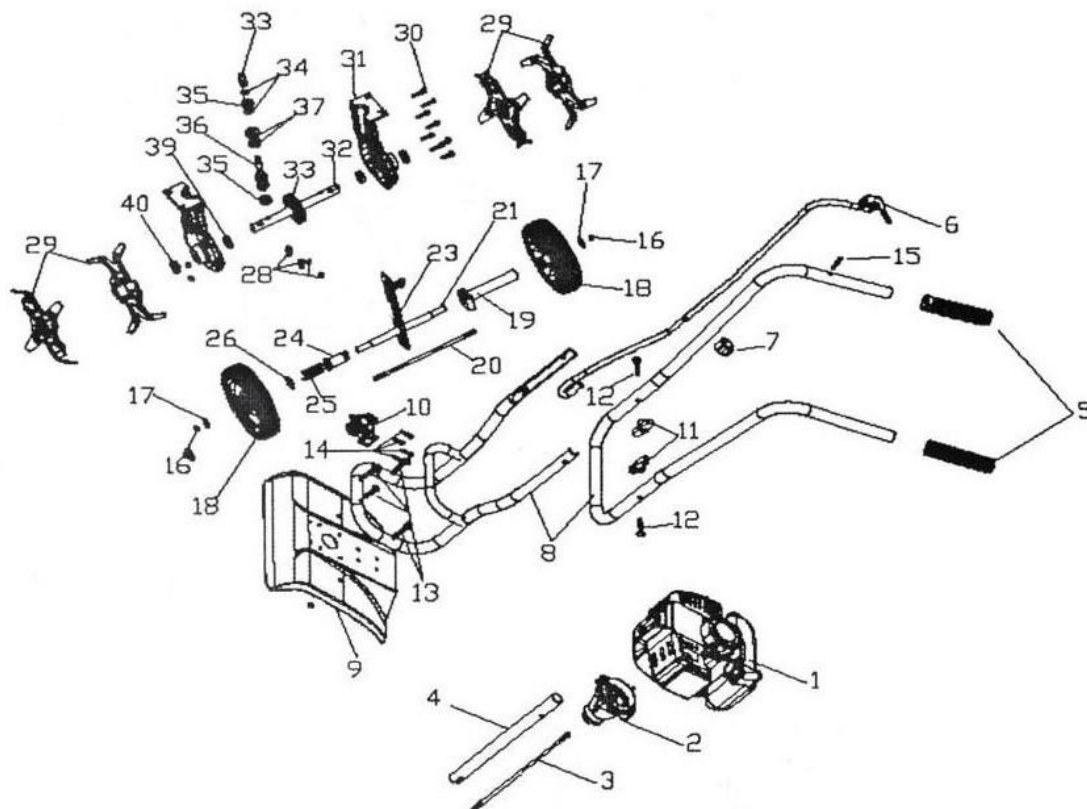
W trakcie trwania okresu gwarancyjnego wszelkie naprawyserwisowe powinny być wykonywane przez autoryzowany serwis firmy | Dokonywanie jakichkolwiek napraw na własną rękę, bez uprzedniej konsultacji z serwisem skutkować może z utratą gwarancji.

1. Naprawy gwarancyjne obejmują wyłącznie wady powstałe z przyczyn tkwiących w sprzedanym urządzeniu (ukryte wady materiałowe urządzenia).
2. Naprawą gwarancyjnym nie podlegają usterki powstałe na skutek złego użytkowania sprzętu, bądź użytkowania niezgodnego z przeznaczeniem, a także spowodowane naturalnym zużyciem się pewnych komponentów urządzenia.

TYPOWE CZYNNOŚCI KONSERWACYJNE:

ELEMENT	CZYNNOŚĆ	Przy każdym użyciu	Pierwszy miesiąc / 20h	Pierwsze 3 miesiące / 50h	Pierwsze 8 miesiący / 100h	Każdego roku / 300h
Olej przekładni	Sprawdź			X		
Filtr powietrza	Sprawdź	X				
	Wyczyść			X		
	Wymień					X
Świeca zapłonowa	Wyczyść				X	
	Wymień					X
Ostona świecy	Wyczyść				X	
Gaźnik	Wyczyść					X
Zbiornik i filtr paliwa	Wyczyść					X
Przewód paliwowy	Sprawdź i wyczyść					X

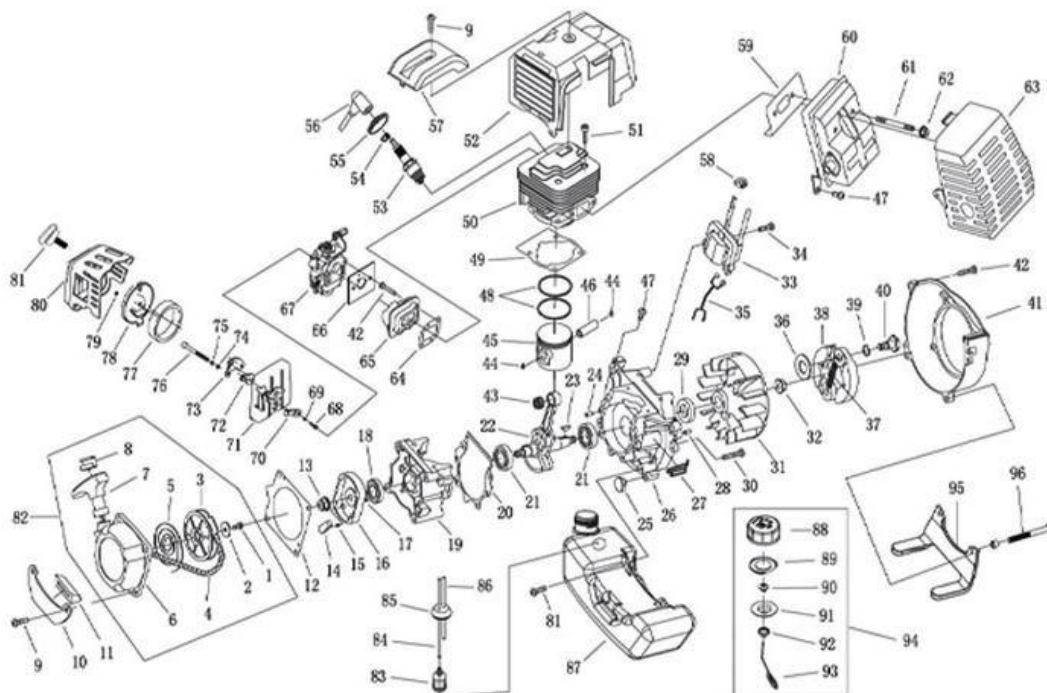
WIDOK UKŁADU ROZŁOŻONEGO



LP	NAZWA CZĘŚCI	SZT
1	silnik	1
2	przekładnia	1
3	wałek	1
4	rura ochronna	1
5	osłona uchwytu	2
6	manetka przepustnicy	1
7	opaska	1
8	rączka	1
9	osłona ostrza	1
10	płytki montażowa	1
11	nakrętka	2
12	śruba	2
13	śruba	4
14	śruba	4
15	śruba	1
16	nakrętka	2
17	podkładka	2
18	koło	2

19	tuleja koła	1
20	wałek	1
21	oś koła	1
23	montaż osi	1
24	tuleja	1
25	sprężyna	1
26	podkładka	1
28	śruba/nakrętka	4
29	ostrze	1
30	śruba/nakrętka	10
31	przekładnia ślimakowa	1
32	wałek obrotowy	1
33	przekładnia	1
34	sprężyna	2
35	łożysko	2
36	wałek ślimakowy	1
37	łożysko	1
39	łożysko	2
40	uszczelnienie olejowe	2

SCHEMAT SILNIKA



USUWANIE ZUŻYTYCH URZĄDZEŃ:



Po zakończeniu okresu użytkowania nie wolno wyrzucać niniejszego produktu poprzez normalne odpady komunalne, lecz należy go oddać do punktu zbiórki i recyklingu urządzeń elektrycznych i elektronicznych. Informuje o tym symbol, umieszczony na produkcie, instrukcji obsługi lub opakowaniu. Dzięki powtórnemu użyciu, wykorzystaniu materiałów lub innym formom wykorzystania zużytych urządzeń wnoszą Państwo istotny wkład w ochronę naszego środowiska.

DEKLARACJA ZGODNOŚCI

Według ISO/IEC Guide 22 i EN 45014

Upoważniony przedstawiciel producenta: FOREINTRADE SP. Z O.O.

Adres upoważnionego przedstawiciela: Grochowska 341 lok.174; 03822 Warszawa

DEKLARUJEMY, ŻE PRODUKT JEST ZGODNY Z NORMAMI EUROPEJSKIMI

Nazwa Produktu: Glebogryzarka spalinowa (oznaczona znakiem towarowym Kraft&Dele)

Model (oznaczenia handlowe): KD176

Dane produktu: Moc: 3,8kW

Deklaracja:

Wyrób do którego odnosi się niniejsza deklaracja spełnia wymagania Dyrektyw WE:

1. 2006/42/EC Machinery Directive
2. 2011/65/UE ROHS 2 Directive
3. 2000/14/WE Noise Emission Directive

Według norm:

EN 709:1997/A4:2009; EN50581:2012; EN ISO 3744:2011

Certyfikat o numerze M8A 17 08 77002 070 wydany przez TUV SUD Product Service GmbH (Zertifizierstelle, Ridlerstrasse 65, 80339 Munchen, Germany) z dnia 23.08.2017.

Osoba odpowiedzialna za prowadzenie dokumentacji technicznej: Ma Dong Hui, Grochowska 341 lok. 174; 03822 Warszawa

Warszawa, Ma Dong Hui, 07.08.2018