

KRAFT&DELE **PROFESSIONAL**

Szlifierka KD544 (MD3212)
Instrukcja obsługi



KD544



Specyfikacja

ELEMENT	OPIS
Silnik	230VAC, 50Hz, jednofazowy, 200W, 0.8 amp (uruchomienie), 0.7 amp (bez obciążenia), 0.8 amp (z obciążeniem)
Ilość obrotów bez obciążenia	0 do 9,900 obrotów na minutę
Przewód	trójżyłowy uziemiony
Tarcze szlifujące	1-3x3/4-calowy kamień szlifujący 1-3x3/4-calowa tarcza z włókna
Wrzeciono	średnica 0.39 cala (mm) ś
Giętki wał	długość 31 cali
Zacisk giętkiego wału	średnica 1/18 cala
Końcówka giętkiego wału	kamień 1/8 cala
Funkcje	Możliwość regulacji prędkości pracy Zestaw kluczy do giętkiego wału
Moc akustyczna /Ciśnienie akustyczne - dB(A)	Bez obciążenia: Lp 92.9dB(A), LW 105.9dB(A), Z obciążeniem: Lp 91.8dB(A), LW 104.8dB(A),

Zachowaj niniejszą instrukcję

Niniejszy dokument zawiera informacje na temat ostrzeżeń i środków ostrożności, instrukcji montażu, procedur obsługi i konserwacji, listy części i schemat. Wraz z instrukcją należy zachować dowód zakupu. Zapisz numer faktury na wewnętrznej stronie przedniej okładki niniejszej instrukcji obsługi. Instrukcję i fakturę należy przechowywać w bezpiecznym i suchym miejscu w celu późniejszego odniesienia się do niej.

Ostrzeżenia i środki ostrożności dotyczące bezpieczeństwa

UWAGA: Podczas korzystania z niniejszego urządzenia, należy zawsze przestrzegać podstawowych zasad bezpieczeństwa, aby zmniejszyć ryzyko obrażeń ciała i uszkodzenia sprzętu.

Zapoznaj się, że wszystkimi instrukcjami przed użyciem tego produktu!

1. **Nie należy pracować z urządzeniem samemu.** Jeśli dojdzie do wypadku, osoba znajdująca się w pobliżu może bardzo pomóc.
2. **Odłącz zasilanie.** Gdy urządzenie nie jest używane lub przed dokonaniem konserwacji lub zmiany akcesoriów takich jak np. tarcze ściernie należy odłączyć urządzenie od zasilania sieciowego. Nigdy nie wolno zostawiać i oddalać się od uruchomionego urządzenia.
3. **Utrzymuj miejsce pracy w czystości.** Nieporządek może być przyczyną wypadków prowadzących do poważnych obrażeń.
4. **Trzymaj dzieci z dala od miejsca pracy z urządzeniem.** Dzieci nigdy nie powinny znajdować się w pobliżu miejsca pracy z urządzeniem. Nie pozwól, aby miały dostęp do urządzenia, narzędzi oraz przedłużaczy.
5. **Przechowuj nieużywane urządzenie.** Gdy urządzenie nie jest używane, należy je przechowywać w suchym miejscu, aby nie dochodziło do korozji. Należy zawsze zabezpieczać urządzenie oraz przechowywać je w miejscu niedostępnym dla dzieci.

6. **Noś odpowiednią odzież.** Nie należy nosić luźnej odzieży ani biżuterii, gdyż mogą one zostać pochwycone przez ruchome części urządzenia. Podczas pracy zaleca się stosowanie nieprzewodzącej elektryczności odzieży oraz obuwia ochronnego. Należy stosować odpowiednią osłonę na długie włosy. Należy również stosować zatwierdzoną przez ANSI maskę lub aparat oddechowy.
7. **Należy stosować odpowiednie środki ochrony oczu.** Należy zawsze nosić okulary ochronne zatwierdzone przez ANSI.
8. **Nie należy przeceniać swoich możliwości.** Należy zawsze zachowywać równowagę oraz znajdować się na solidnej powierzchni. Nie należy wychylać się w celu uzyskania dostępu do miejsc w okolicach ram oraz przewodów elektrycznych.
9. **Należy dbać o urządzenie.** Należy sprawdzać tarcze ściernie pod kątem pęknięć oraz przewód zasilający. W przypadku uszkodzenia, należy natychmiast przekazać urządzenie lub jego część do naprawy przez autoryzowanego technika.
10. **Należy stosować odpowiednie narzędzie do danego rodzaju pracy.** Nie należy wykorzystywać małego urządzenia lub jego akcesoriów do większych prac przemysłowych. Urządzenie zostało zaprojektowane do określonych zastosowań. Zabronione jest dokonywanie modyfikacji urządzenia oraz używanie go w celach innych niż te do których zostało przeznaczone.
11. **Należy zachować czujność.** Należy zwracać uwagę na wykonywane prace oraz kierować się zdrowym rozsądkiem. Nie należy używać żadnego narzędzia, gdy operator jest zmęczony.
12. **Sprawdź urządzenie pod kątem uszkodzonych części.** Przed użyciem urządzenia, należy sprawdzić, czy którekolwiek z części urządzenia nie wydaje się być uszkodzone. Należy sprawdzić urządzenie pod kątem prawidłowej pracy, dopasowania części, swobody ruchu części ruchomych, wszelkich pęknięć części oraz uchwytów montażowych oraz wszelkich innych okoliczności, które mogą mieć wpływ na prawidłowe działanie. Każda część, która jest uszkodzona, powinna być naprawiona lub wymieniona przez wykwalifikowanego technika. Nie wolno używać urządzenia, jeżeli przełącznik nie włącza i wyłącza się prawidłowo.
13. **Części zamienne i akcesoria.** Podczas serwisowania, należy używać tylko oryginalnych części zamiennych. Stosowanie innych części spowoduje utratę gwarancji. Należy używać wyłącznie akcesoriów przeznaczonych do pracy z tym narzędziem. Zatwierdzone akcesoria są dostępne u producenta.
14. **Nie należy używać narzędzia, jeśli operator znajduje się pod wpływem alkoholu lub narkotyków.** Należy zapoznać się z ulotkami leków, aby upewnić się, czy podczas stosowania danego rodzaju leku nie dojdzie do osłabienia zdolności psychomotorycznych operatora. W przypadku jakichkolwiek wątpliwości, nie należy używać tego urządzenia.
15. **Stosuj przedłużacze odpowiedniego rozmiaru i typu.** Jeżeli zachodzi potrzeba użycia przedłużacza, należy zastosować przedłużacz odpowiedniego typu i o odpowiednim rozmiarze, aby w prawidłowy sposób dostarczyć prąd do urządzenia. Zastosowanie nieodpowiedniego przedłużacza może doprowadzić do jego stopienia i zapalenia oraz może spowodować uszkodzenia elektryczne urządzenia. Urządzenie wymaga użycia przedłużacza o przepływie prądu w zakresie od 0 do 10 amperów (do ok. 1.5m) i rozmiarze przewodu na poziomie **18 AWG**. Dłuższe przedłużacze wymagają większego rozmiaru przewodu. Jeżeli urządzenie jest używane na zewnątrz, należy używać przedłużacza przystosowanego do pracy na zewnątrz. (Oznaczenie „WA”).
16. **Należy zachować ostrożność, ponieważ drewno może zawierać środki konserwujące, takie jak arsenian miedziowo-chromowy (CCA), które mogą być toksyczne.** Podczas cięcia takich materiałów należy zachować szczególną ostrożność, aby uniknąć wdychania szkodliwych substancji oraz zminimalizować kontakt ze skórą.

17. **Konserwacja.** Dla własnego bezpieczeństwa, serwisowanie oraz konserwacja urządzenia powinny być regularnie wykonywane przez wykwalifikowanego technika.

Dodatkowe szczególne instrukcje dotyczące bezpieczeństwa Szlifierek Stołowych

1. Podczas szlifowania metali mogą pojawić się iskry, które mogą mieć kontakt z odzieżą lub twarzą operatora. Należy stosować maskę na twarz oraz odpowiednią odzież ochronną. Należy również upewnić się, że szlifierka nie jest używana w pobliżu materiałów łatwopalnych lub cieczy. Należy zawsze upewnić się, że wszelkie osłony ochronne i osłony tarczy znajdują się zawsze na swoim miejscu.
2. Upewnij się, że tarcze szlifierskie są przystosowane do pracy z prędkością obrotów z jaką pracuje niniejsza szlifierka.
3. Należy co jakiś czas umieszczać szlifowany przedmiot w wodzie, aby zapobiec przegrzaniu. Należy zachować szczególną ostrożność, aby nie doszło do kontaktu wody ze szlifierką.
4. Użyj elementu wspierającego urządzenia, aby unieruchomić obrabiany przedmiot. Jeśli wspornik urządzenia nie jest używany, moment obrotowy tarczy szlifierskiej może spowodować wyrwanie obrabianego przedmiotu z rąk operatora
5. Nie należy stosować tarczy skonstruowanych z tlenków aluminium podczas obróbki niemetali, takich jak aluminium i mosiądz. W celu dokonania obróbki materiałów składających się z niemetali, należy stosować tarcze z węgliku krzemu
6. Podczas polerowania materiału, należy zawsze trzymać obrabiany materiał od dolnej strony tarczy polerującej. Należy zawsze trzymać palce z dala od tarczy szlifierskiej.

Uwaga: Wydajność tego urządzenia może być różna w zależności od wahań napięcia sieci lokalnej. Korzystanie z przedłużacza może również wpływać na wydajność urządzenia.

Ostrzeżenie: Ostrzeżenia, przestrogi i instrukcje omówione w niniejszej instrukcji nie **obejmują wszystkich możliwych okoliczności i sytuacji. Operator musi mieć świadomość, że zdrowy rozsądek oraz ostrożność to czynniki, których nie można wbudować w niniejszy produkt. Są to elementy, które mogą być zapewnione wyłącznie przez operatora.**

Rozpakowywanie

Podczas rozpakowywania, należy sprawdzić, czy wszystkie wymienione niżej części znajdują się w zestawie:

- 1) 3-calowa szlifierka stołowa
- 2) 31-calowy wał giętki
- 3) Klucz
- 4) 3-calowy kamień szlifierski
- 5) 3-calowa tarcza z włókna
- 6) 1/8-calowa końcówka kamienna

W przypadku, gdyby którakolwiek z wymienionych części nie została uwzględniona lub była uszkodzona, należy skontaktować się ze Sprzedawcą.

Obsługa

Włączanie i wyłączanie szlifierki stołowej



1. Umieść wtyczkę zasilającą (36) w gniazdo elektryczne.
2. Przekręć pokrętkę regulacji w kierunku zgodnym z ruchem wskazówek zegara, aby uruchomić silnik szlifierki oraz dokonać regulacji prędkości.
3. Aby wyłączyć, należy przekręcić pokrętkę regulacji w kierunku przeciwnym do ruchu wskazówek zegara do momentu usłyszenia charakterystycznego kliknięcia.
4. Nigdy nie należy pozostawiać włączonej szlifierki. Gdy szlifierka nie jest używana, należy ją zawsze wyłączać.

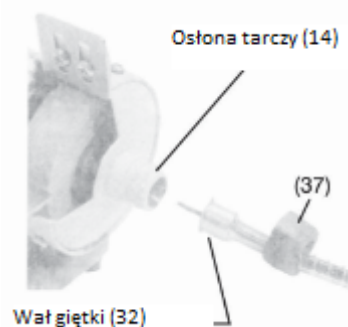
Obsługa szlifierki

OSTRZEŻENIE: Tarcza szlifująca może wyskoczyć podczas pracy urządzenia oraz spowodować poważna obrażenia. Tarcze szlifujące należy zawsze bardzo dokładnie sprawdzać pod kątem pęknięć i uszkodzeń. Przy użyciu rączki śrubokręta, należy delikatnie stuknąć w tarczę w pobliżu jej zewnętrznego obrzeża. Operator powinien usłyszeć wyraźny dźwięk uderzenia podobny do dźwięku wydawanego przez pierścien. Jeżeli podczas uderzenia słychać stłumiony dźwięk, nie należy używać tarczy. Tarcza może być uszkodzona lub mogła się rozpaść podczas pracy.

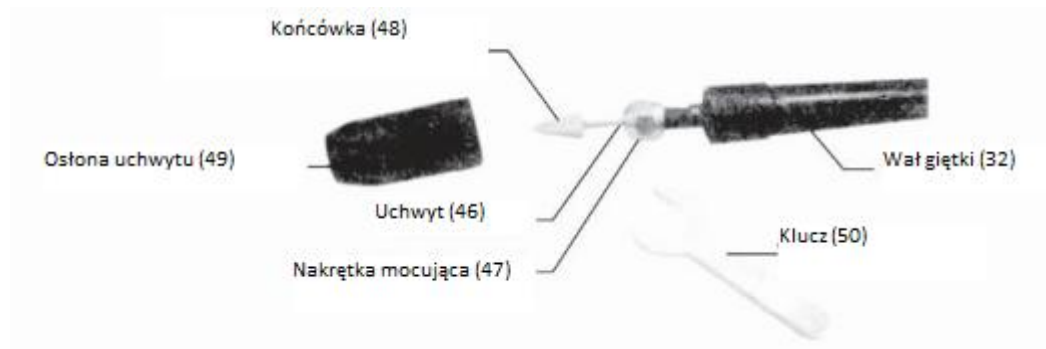
1. Należy zawsze powoli i delikatnie zbliżyć obrabiany przedmiot do tarczy szlifierskiej.
2. Obrabiany przedmiot bardzo szybko się nagrzewa, należy zatem co jakiś okres czasu umieszczać go w wodzie.
3. Podczas szlifowania przedmiotów ze stali przeznaczonych do pracy na wysokich obrotach, takich jak np. wiertła, należy unikać przegrzewania, gdyż może to mieć wpływ na stopień twardości stali.
4. W przypadku małych przedmiotów, takich jak wiertła lub dłuta, nie wolno używać siły i dociskać je do tarczy pod dużym kątem, gdyż może dojść do zablokowania się obrabianego przedmiotu pomiędzy wspornikiem urządzenia oraz tarczą.

Szlifowanie przy użyciu giętkiego wału

1. Przymocuj giętki wałek (32) do osłony tarczy (14). Ustaw i umieść wał. Wał można umieścić w urządzeniu tylko jedną stroną.
2. Przymocuj nakrętkę łączącą giętki wał (37) do osłony tarczy.
3. Ściągnij osłonę uchwytu (49).



4. Poluźnij nakrętkę mocującą (47) za pomocą klucza (50).
5. Umieść końcówkę (48) w uchwycie (46) i przykręć nakrętkę mocującą



6. Ściągnij osłonę uchwytu (49)
7. Złap jedną ręką rączkę wału giętkiego oraz uruchom szlifierkę drugą ręką.

UWAGA: Podczas szlifowania należy zawsze nosić okulary ochronne zatwierdzone przez ANSI.

8. Po zakończeniu pracy, wyłącz szlifierkę i poczekaj do momentu pełnego zatrzymania przed odłożeniem wału giętkiego.

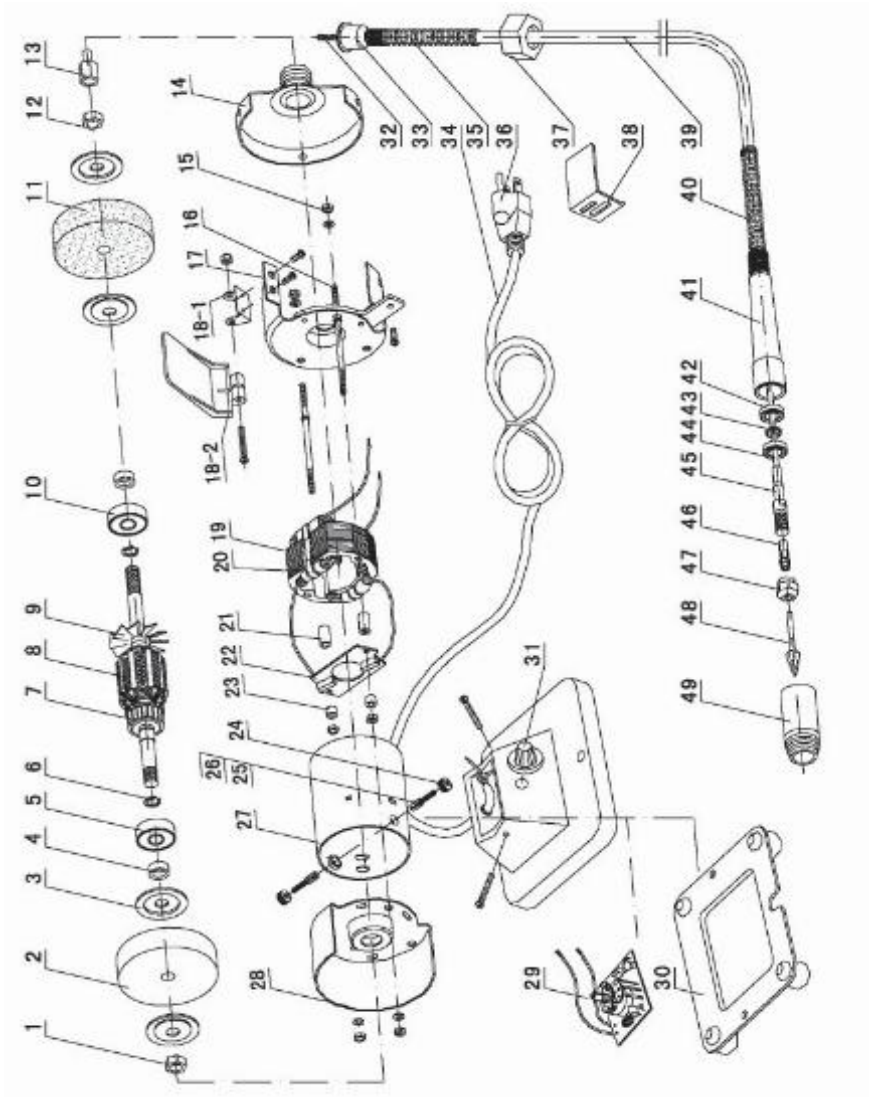
Lista części

Część	Opis	Ilość	25	Sprężyna szczotki	2
1	Lewa nakrętka	1	26	Szczotka	2
2	Tarcza polerująca	1	27	Obudowa silnika	1
3	Pierścień tarczy	4	28	Ośłona tarczy	1
4	Podkładka	2	29	Płytką drukowaną	1
5	Łożysko	1	30	Uchwyt	1
6	Pierścień	2	31	Pokrętło	1
7	Wirnik	1	32	Wał giętki	1
8	Twornik	1	33	Adapter	1
9	Wentylator	1	34	Przewód	1
10	Łożysko	1	35	Sprężyna	1
11	Tarcza do piaskowania	1	36	Wtyczka	1
12	Prawa nakrętka	1	37	Nakrętka łącząca wał giętki	1
13	Nakrętka mocująca, Giętki wał	1	38	Wspornik	1
14	Ośłona tarczy	1	39	Przewód wału giętkiego	1
15	Nakrętka	6	40	Sprężyna	1
16	Śruba	2	41	Ośłona uchwytu	1
17	Ośłona tarczy	1	42	Łożysko	1
18-1	Ośłona zabezpieczająca	1	43	Podkładka	1
18-2	Wspornik	1	44	Łożysko	1
19	Twornik	1	45	Wrzeczono	1
20	Zacisk	2	46	Uchwyt	1
21	Ośłona przewodu	2	47	Nakrętka mocująca	1
22	Uchwyt szczotki	1	48	Końcówka	1
23	Ośłona przewodu	2	49	Ośłona uchwytu	1
24	Śruba szczotki	2	50	Klucz	1

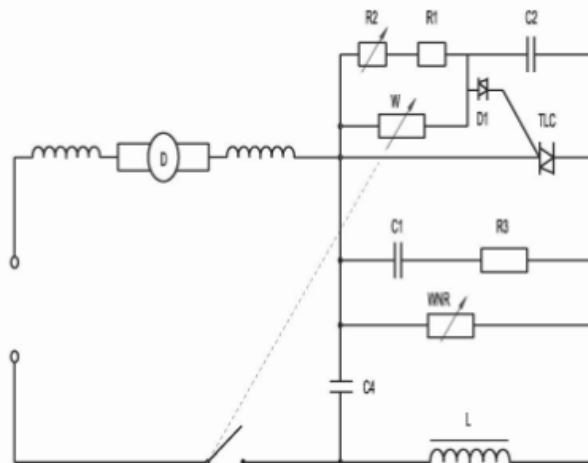
PROSIMY O ZAPOZNANIE SIĘ Z PONIŻSZĄ INFORMACJĄ

Producent i/lub dystrybutor dostarczył listę części i schemat montażu znajdujące się w niniejszej instrukcji obsługi wyłącznie w celach informacyjnych. Producent ani dystrybutor nie oświadczają i nie gwarantują w jakiegokolwiek formie, że kupujący jest uprawniony do podejmowania jakichkolwiek napraw produktu lub do wymiany jakichkolwiek części produktu. W rzeczywistości, producent i/lub dystrybutor wyraźnie stwierdza, że wszystkie naprawy i wymiana części powinny być przeprowadzane przez wykwalifikowanych i licencjonowanych techników, a nie przez kupującego. Kupujący ponosi wszelkie ryzyko i odpowiedzialność wynikające z wykonanych przez niego napraw oryginalnego produktu oraz wymiany części lub wynikające z dokonanego przez niego montażu lub wymiany części.

Schemat montażu



UWAGA: Niektóre części zostały wymienione i pokazana w celach wyłącznie poglądowych i mogą nie być dostępne indywidualnie jako części zamienne.



Konserwacja

Obróbka tarczy szlifującej

Uwaga: Nowe tarcze często nie są obrabione i podczas pracy bardzo często się wyszczerbiają, zniekształcają oraz uszkodzają. W takim przypadku potrzebna będzie obróbka tarczy szlifującej.

1. Podczas wykonywania tej czynności należy stać z boku tarczy szlifującej.
2. Jeżeli tarcza jest nowa, należy uruchomić ją na chwilę bez obciążenia. Jeżeli tarcza obraca się w prawidłowy sposób nie ma potrzeby jej obrabiania przed rozpoczęciem pracy. Jeżeli jednak pojawiają się problemy z nową tarczą, należy postępować zgodnie z poniższymi instrukcjami.
3. W przypadku korzystania z urządzenia do obróbki tarcz szlifujących wyposażone w uchwyt pistoletowy, należy trzymać jedną ręką rączkę urządzenia do obróbki, a drugą ręką ramię tego urządzenia. Poczekać, aż tarcza osiągnie maksymalną prędkość. Użyj wspornika, aby podeprzeć rękę oraz urządzenie do obróbki tarcz oraz delikatnie dociśnij do wszystkich powierzchni tarczy. Obróbka tarczy zajmuje kilka minut.
4. W przypadku korzystania z innego rodzaju urządzeń do obróbki tarcz szlifujących, należy trzymać uchwyt urządzenia oraz umieścić urządzenie na wsporniku. Gdy tarcza osiągnie maksymalną prędkość obrotową, należy dociśnąć delikatnie tarczę do wszystkich powierzchni tarczy.



Produkty elektryczne nie mogą być wyrzucane wraz z odpadami domowymi. Należy je składować w przeznaczonych do tego punktach recyklingowych. Prosimy o kontakt z lokalnymi władzami w celu uzyskania informacji na temat składowania urządzeń elektrycznych.

UPOWAŻNIONY PRZEDSTAWICIEL PRODUCENTA:

FOREINTRADE SP. Z O.O.; Grochowska 341 lok.174; 03-822 Warszawa



Bezpieczna praca z urządzeniem możliwa jest jedynie po zapoznaniu się z całością informacji na temat obsługi i zachowania bezpieczeństwa oraz pod warunkiem ścisłego przestrzegania zaleceń zawartych w niniejszej instrukcji.

Dodatkowo, należy zapoznać się z sekcją instrukcji dotyczącą zasad bezpieczeństwa

Przed użyciem urządzenia po raz pierwszy, poproś o praktyczną demonstrację.



Aby zapobiec uszkodzeniu narządu słuchu, należy stosować odpowiednie środki ochrony narządu słuchu.

Stosuj okulary ochronne.



DEKLARACJA ZGODNOŚCI

Według ISO/IEC Guide 22 i EN 45014

Upoważniony przedstawiciel producenta: FOREINTRADE SP. Z O.O.

Adres upoważnionego przedstawiciela: Grochowska 341 lok. 174; 03-822 Warszawa

DEKLARUJEMY, ŻE PRODUKT JEST ZGODNY Z NORMAMI EUROPEJSKIMI

Nazwa Produktu: Szlifierka stołowa wielofunkcyjna (oznaczona znakiem towarowym Kraft&Dele)

Model (oznaczenia handlowe): MD3212 / KD544

Dane produktu: Moc: 200W

Napięcie: 230V

Deklaracja:

Wyrób do którego odnosi się niniejsza deklaracja spełnia wymagania Dyrektyw WE:

1. 2006/42/EC Machinery Directive
2. 2011/65/UE ROHS 2 Directive
3. 2000/14/WE Noise Emission Directive

Według norm:

EN 61029-1:2009/A11:2010; EN 61029-2-4:2011; EN50581:2012; EN ISO 3744:2011

Certyfikat o numerze M8A 16 06 51062 029 wydany przez TUV SUD Product Service GbmH (Ridlerstrasse 65, 80339 Munchen, Germany) z dnia 24.06.2016.

Osoba odpowiedzialna za prowadzenie dokumentacji technicznej: Ma Dong Hui, Grochowska 341 lok.174; 03-822 Warszawa

Warszawa, 23.01.2018, Ma Dong Hui