

# KRAFT&DELE

Professional

**ELEKTRYCZNA PIŁA ŁAŃCUCHOWA  
KD10641  
INSTRUKCJA OBSŁUGI  
Tłumaczenie instrukcji oryginalnej**



**ZACHOWAJ NINIEJSZĄ INSTRUKCJĘ**

**Niniejsza instrukcja zawiera informacje dotyczące bezpieczeństwa oraz obsługi i jest elementem wyposażenia urządzenia wymagany do gwarancji.**



# OGÓLNE INFORMACJE DOTYCZĄCE BEZPIECZEŃSTWA

## **OSTRZEŻENIE!**

**Zapoznaj się ze wszystkimi instrukcjami znajdującymi się w niniejszej instrukcji obsługi**

Nieprzestrzeganie wszystkich instrukcji znajdujących się poniżej może prowadzić do porażenia prądem elektrycznym, pożaru i/lub poważnych obrażeń. Pojęcie 'urządzenie elektryczne' znajdujące się w ostrzeżeniach w niniejszym dokumencie oznacza urządzenie elektryczne podłączone do źródła zasilania elektrycznego za pomocą przewodu zasilającego lub urządzenie elektryczne zasilane bateriami (beziprzewodowe).

## **ZACHOWAJ NINIEJSZĄ INSTRUKCJĘ**

### **1. Miejsce pracy**

a) Miejsce pracy powinno być czyste, uporządkowane i dobrze oświetlone. Zanieczyszczone oraz ciemne miejsca mogą być przyczyną wypadków.

b) Nie używaj urządzeń elektrycznych w środowisku zagrożonym wybuchem, w obecności płynów łatwopalnych, gazów lub pyłu. Urządzenie elektryczne wytwarzają iskry elektryczne, które mogą spowodować zapłon pyłu lub oparów.

c) Nie dopuszczaj dzieci i osób postronnych do miejsca pracy. Pilnuj, by dzieci i inne osoby Cię nie rozpraszały, gdyż może dojść do zagrożenia dla operatora urządzenia.

### **2. Bezpieczeństwo w zakresie elektryczności**

a) Wtyczki urządzenia muszą pasować do gniazd zasilających. W żadnym wypadku nie wolno modyfikować wtyczki. Stosowanie oryginalnych elementów zasilających (wtyczki, gniazda) zapewniają większe bezpieczeństwo niż jakiegokolwiek modyfikowane elementy.

b) Unikaj dotykania uziemionych elementów, jak na przykład rury, grzejniki, piece i chłodziarki. Istnieje podwyższone ryzyko porażenia prądem, jeżeli Twoje ciało jest uziemione.

c) W żadnym wypadku nie wolno wykorzystywać przewodu zasilającego do noszenia, przesuwania lub odłączenia od gniazda urządzenia. Przewód zasilający nie może znajdować się w pobliżu źródeł ciepła, olejów, ostrych krawędzi oraz części ruchomych. Uszkodzone lub przedłużane przewody zasilające zwiększają ryzyko porażenia prądem

d) Podczas korzystania z urządzenia na zewnątrz, należy stosować przedłużacze przeznaczone do pracy na zewnątrz. Użycie nieodpowiedniego przewodu podczas pracy na wolnym powietrzu może prowadzić do porażenia prądem.

### **3. Bezpieczeństwo osobiste**

a) Zawsze zachowuj uwagę. Koncentruj się na swojej pracy. Postępuj rozsądnie. Nie używaj maszyny, gdy jesteś zmęczony lub znajdujesz się pod wpływem leków, alkoholu lub innych używek. Każdy moment nieuwagi może być przyczyną poważnego wypadku.

b) Noś wyposażenie ochronne i zawsze korzystaj z okularów bezpieczeństwa. Stosowanie odpowiednich środków ochrony osobistej dla danego typu urządzenia oraz wykonywanej pracy (np. maska przeciwpyłowa, odzież antypoślizgowa, kask bezpieczeństwa lub ochraniacze uszu) zmniejsza ryzyko zranienia.

c) Unikaj niezamierzonego uruchomienia urządzenia. Przed podłączeniem wtyczki urządzenia do gniazda zasilającego, upewnij się, że włącznik na urządzeniu jest wyłączony. Chwyatanie urządzenia w pobliżu przełącznika zasilania podczas przenoszenia może doprowadzić do wciśnięcia przełącznika oraz poważnego wypadku.

d) Przed uruchomieniem urządzenia usuń wszelkie klucze regulacyjne. Klucz lub jakiegokolwiek inne narzędzie pozostawione na ruchomych częściach urządzenia może być przyczyną wypadku.

e) Utrzymuj stabilną postawę. Utrzymuj stabilną postawę, by nie stracić równowagi w pozycji roboczej.

f) Stosuj odpowiednią odzież ochronną. Należy zawsze nosić ochraniacze na uszy. Nie noś luźnej odzieży ani biżuterii, gdyż mogą one zostać pochwycone przez obracające się elementy urządzenia. Jeżeli operator ma długie włosy, należy zakładać specjalną siatkę ochronną.

g) W przypadku, gdy maszyna jest wyposażona w urządzenia odsysające lub zbierające, należy upewnić się, że są one dobrze i dokładnie przymocowane do maszyny. Wykorzystanie tych urządzeń może zmniejszyć ryzyko niebezpieczeństw związanych z emisją pyłu.

### **4. Prawidłowe obchodzenie się i obsługa urządzenia elektrycznego**

a) Nie przeciążaj urządzenia. Używaj tylko odpowiedniego urządzenia do danej pracy. Zastosowanie odpowiedniego urządzenia do danego rodzaju wykonywanej pracy będzie bezpieczniejsze i bardziej praktyczne.

b) Nie korzystaj z urządzenia, jeżeli przełącznik nie działa lub jest uszkodzony. Korzystanie z urządzenia z niesprawnym przełącznikiem jest niebezpieczne.

c) Przed dokonaniem jakichkolwiek regulacji, wymiany akcesoria lub odłożeniem urządzenia, należy zawsze odłączyć urządzenie od gniazda zasilającego. Takie środki ostrożności pozwalają na uniknięcie niezamierzonego uruchomienia urządzenia

d) Urządzenie należy przechowywać z dala od dostępu dzieci. Należy również podjąć wszelkie środki ostrożności, aby jakiegokolwiek inne osoby nie uzyskały dostępu do urządzenia oraz nie korzystały z niego bez odpowiedniej wiedzy i doświadczenia. Urządzenie w rękach osoby niedoświadczonej może być bardzo niebezpieczne.

e) Dokonuj regularnych przeglądów urządzenia. Sprawdź urządzenie pod względem uszkodzeń, płynności pracy elementów obracających się w urządzeniu i innych. W przypadku wykrycia uszkodzenia, urządzenie należy przekazać do naprawy. Użytkowanie urządzenia z uszkodzonymi elementami może być bardzo niebezpieczne.

f) Narzędzia tnące muszą być ostre i czyste. Odpowiednia konserwacja elementów tnących zapewnia odpowiednią wydajność oraz jakość obróbki

## **5. Serwisowanie**

a) Urządzenie może być serwisowane tylko przez wykwalifikowanego serwisanta. Podczas naprawy lub wymiany należy stosować oryginalne części zamienne. Dzięki temu mamy gwarancję bezpiecznej pracy urządzenia.

## **OSTRZEŻENIE**

Dzieci oraz obserwatorzy powinni znajdować się z dala od urządzenia. Jeżeli urządzenie nie jest używane należy je przechowywać w miejscu niedostępnym dla dzieci oraz innych osób.

**UWAGA!** Podczas używania urządzeń elektrycznych należy zachować podstawowe środki bezpieczeństwa w zakresie ochrony przed porażeniem prądem elektrycznym, obrażeniami ciała, ryzyka pożaru. Przed użyciem urządzenia należy zapoznać się i przestrzegać wszystkich informacji dotyczących bezpieczeństwa. Urządzenie oraz instrukcję obsługi należy przechowywać w bezpiecznym miejscu.

### **1. Utrzymuj miejsce pracy w odpowiednim porządku**

Nieporządek w miejscu pracy zwiększa ryzyko wypadku.

### **2. Należy zwrócić uwagę na środowisko pracy**

Nigdy nie należy wystawiać elektronarzędzi na działanie deszczu. Nie wolno używać elektronarzędzi w wilgotnym i słabo oświetlonym miejscu. Nie należy używać elektronarzędzi w pobliżu palnych płynów i gazów.

### **3. Ochrona przed porażeniem prądem elektrycznym**

Należy unikać dotykania uziemionych elementów, takich jak rury, grzejnik, lodówka.

#### **4. Trzymaj dzieci z dala od urządzenia i miejsca pracy**

Urządzenie oraz przewód zasilający nie mogą być obsługiwane przez inne osoby poza operatorem. Obserwatorzy powinni znajdować się z dala od miejsca pracy z urządzeniem.

#### **5. Urządzenie należy przechowywać w bezpiecznym miejscu,**

Urządzenia, które nie są używane powinny być przechowywane w suchym, zamkniętym miejscu, niedostępnym dla dzieci.

#### **6. Nie należy przeciążać urządzenia**

Urządzenie jest wydajniejsze i bezpieczniejsze w użytku, gdy jest stosowane do celów do których zostało przeznaczone.

#### **7. Używaj odpowiedniego narzędzia**

Nie należy używać urządzeń o niskiej mocy do wykonywania ciężkich prac.  
Nie należy używać urządzenia do prac do których nie zostało przystosowane.

#### **8. Należy nosić odpowiednie ubranie robocze**

Nie należy nosić luźnej odzieży ani biżuterii, gdyż mogą one dostać się w ruchome części urządzenia. Należy nosić gumowe rękawice i antypoślizgowe buty podczas wykonywania prac na zewnątrz. W przypadku, gdy osoba obsługująca urządzenie ma długie włosy musi je spiąć lub założyć na głowę element ochronny zabezpieczający włosy

#### **9. Należy zawsze stosować okulary ochronne.**

Należy także używać masek przeciwpyłowych, jeżeli wykonywana praca wiąże się z wytwarzaniem dużej ilości pyłu.

#### **10. Podłączenie urządzenia odsysającego**

Podczas podłączania urządzeń odsysających do urządzenia przy użyciu przejściówek należy upewnić się, że są one podłączone we właściwy sposób.

#### **11. Nie należy wykorzystywać przewodu zasilającego do przenoszenia urządzenia.**

Zabronione jest przenoszenie urządzenia za pomocą przewodu zasilającego lub ciągnięcie przewodu w celu odłączenia go od gniazda. Przewód zasilający należy chronić przed wysoką temperaturą, smarami i ostrymi krawędziami.

#### **12. Należy zabezpieczyć obrabiany przedmiot**

Należy używać zacisków lub imadła do zablokowania obrabianego elementu. Jest to o wiele bezpieczniejsze niż używanie rąk.

#### **13. Należy zachować odpowiednią pozycję ciała**

Utrzymuj stabilną postawę. Utrzymuj stabilną postawę, by nie stracić równowagi w pozycji roboczej.

#### **14. Należy dbać o urządzenie**

W celu zapewnienia odpowiedniego bezpieczeństwa i wydajności urządzenia należy je utrzymywać w czystości. Należy postępować zgodnie z instrukcjami dotyczącymi konserwacji i wskazówkami na temat wymiany narzędzi. Należy również regularnie sprawdzać wtyczkę i kabel zasilający. W przypadku uszkodzenia elementy te mogą być naprawione tylko i wyłącznie przez wykwalifikowanego pracownika serwisu. Należy także

regularnie sprawdzać przedłużacz. W przypadku uszkodzenia przedłużacz należy wymienić. Uchwyt urządzenia musi być zawsze suchy i wolny od oleju i smaru.

### **15. Odłącz wtyczkę**

Gdy urządzenie nie jest używane lub przed dokonaniem prac konserwacyjnych lub wymianą akcesoriów należy wyłączyć odłączyć urządzenie od gniazda zasilającego.

### **16. Usuń wszelkie klucze regulacyjne.**

Pamiętaj, aby zawsze przed uruchomieniem urządzenia sprawdzić, czy nie jakiegokolwiek klucze regulacyjne lub inne elementy nie pozostały w urządzeniu.

### **17. Unikaj przypadkowego uruchomienia**

Nie przenoś urządzenia podłączonego do źródła zasilania z palcem na włączniku. Przed podłączeniem przewodu zasilającego upewnij się, że przełącznik jest wyłączony.

### **18. Używanie przedłużaczy na zewnątrz**

Podczas pracy na zewnątrz, należy używać tylko kabli przedłużających przeznaczonych do użytku na zewnątrz.

### **19. Zachowaj czujność**

Podczas pracy z urządzeniem należy być skoncentrowanym i używać zdrowego rozsądku. Nie należy używać urządzenia, gdy operatora ma problemy z koncentracją.

### **20. Sprawdź urządzenie pod kątem uszkodzeń**

Przed dalszym użyciem urządzenia, należy dokładnie sprawdzić urządzenia zabezpieczające lub lekko uszkodzone części pod kątem prawidłowego funkcjonowania i realizacji zamierzonych funkcji. Należy sprawdzić, czy ruchome części nie są uszkodzone i działają poprawnie. Wszystkie części muszą być odpowiednio zamontowane i spełniać wszystkie warunki niezbędne do zapewnienia prawidłowego działania urządzenia. Uszkodzone urządzenia zabezpieczające i części powinny być naprawione lub wymienione przez autoryzowany serwis, chyba że podano inaczej w instrukcji obsługi. Uszkodzone przełączniki muszą być wymienione przez autoryzowany serwis. Nie należy używać urządzenia, jeżeli nie można go włączyć lub wyłączyć za pomocą przełącznika.

### **21. Ostrzeżenie**

Należy używać tylko i wyłącznie akcesoriów, które znajdują się w instrukcji obsługi lub, które są zalecane przez producenta. Korzystanie z innych narzędzi i akcesoriów może przyczynić się do zranienia.

### **22. Naprawy**

Urządzenie to jest zgodne z odpowiednimi przepisami bezpieczeństwa. Naprawy mogą być wykonywane tylko przez wykwalifikowanych elektryków.

# Piła łańcuchowa

## Przeznaczenie

Piła przeznaczona jest do cięcia kłód, gałęzi, belek i podobnych materiałów, do powalania drzew oraz cięcia gałęzi ściętych lub powalonych drzew.

Użytkownik ponosi wyłączną odpowiedzialność za jakiegokolwiek uszkodzenia lub szkody, które mogą wynikać ze stosowania urządzenia do celów innych niż przeznaczone.

Należy stosować ogólnie przyjęte zasady ochrony przed wypadkami oraz podstępować zgodnie z instrukcjami dotyczącymi bezpieczeństwa w celu uniknięcia wypadków przy pracy z urządzeniami elektrycznymi.

## Obsługa

### Napięcie robocze

Przed uruchomieniem urządzenia należy upewnić się, że wartość napięcia znajdująca się na tabliczce znamionowej urządzenia jest zgodna z napięciem gniazda elektrycznego.

Urządzenie wyposażone jest w podwójną izolację

**Jeżeli użytkownik chciałby zamieścić na urządzeniu płytkę znamionową, należy użyć tylko i wyłącznie samoprzylepnej naklejki z informacjami o urządzeniu. W żadnym wypadku nie wolno wiercić w obudowie urządzenia.**

### Znaczenie piktogramów

Piktogramy znajdujące się na urządzeniu

oznaczają:



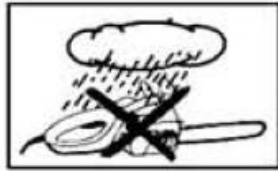
Ostrzeżenie: Ryzyko zranienia podczas pracy z urządzeniem. Należy zapoznać się z instrukcjami dotyczącymi obsługi oraz bezpieczeństwa w celu uniknięcia wypadków podczas pracy z urządzeniem.



Podczas używania piły należy używać ochroniaczy słuchu.

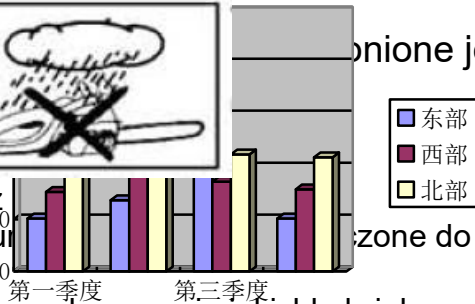


W przypadku uszkodzenia przedłużacza z powodu przecięcia, należy natychmiast odłączyć urządzenie od gniazda elektrycznego.



nie należy używać urządzenia w czasie deszczu.

Montaż  
Jeżeli urządzenie



zwrócić uwagę na źródło zasilania: Wyciągnij wtyczkę z gniazdka.

Podczas wykonywania jakichkolwiek pracy przy pile łańcuchowej należy nosić rękawice ochronne.

Odkręcić nakrętki (2) i zdejmij pokrywę napędu (1) (patrz zdjęcie na pierwszej stronie). Przesuń sworzeń napięcia łańcucha (12) w lewą stronę (patrz jak na rys.1), obracając śrubę mocującą (9) w lewo do samego końca.

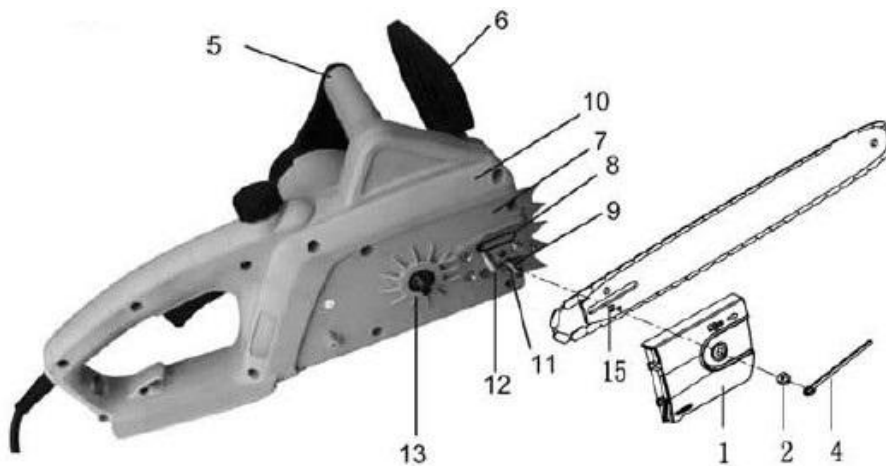
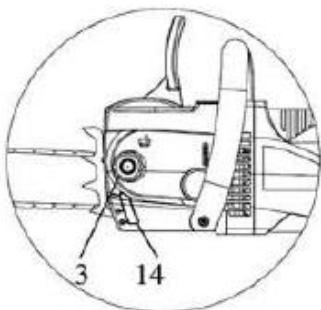


Fig.1



Kierunek obrotu piły łańcuchowej przedstawiony jest za pomocą dwóch strzałek na osłonie napędu.

Zakładając łańcuch tnący na zębatkę napędową zamontuj prowadnicę łańcucha tnącego na śrubę napinacza (12) tak, aby napinacz łańcucha znajdował się na zewnątrz.

Wstępnie napnij łańcuch obracając pierścień napinający zgodnie ze wskazówkami zegara. Załóż osłonę zębatki napędowej, dokręć lekko nakrętkę mocującą, napnij prawidłowo łańcuch i dokręć nakrętkę.

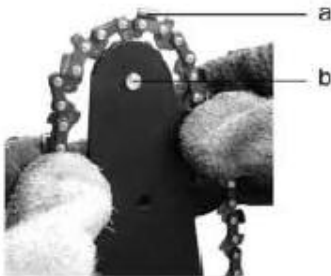


Fig. 2

Łańcuch musi być umieszczony w taki sposób nad prowadnicą, aby elementy tnące (a) były skierowane w kierunku w którym porusza się piła.

Łańcuch jest prawidłowo napięty, jeśli można go podnieść na wysokość 3-4 mm na środku prowadnicy (rys. 3)



Po napięciu łańcucha obróć nosek prowadnicy w górę i dokręć mocno nakrętkę mocującą (2)

### **OLEJ ŁAŃCUCHOWY DO PILARKI**

Nowa pilarka elektryczna jest dostarczana przez producenta bez oleju w zbiorniku. Przed uruchomieniem zbiornik ten należy napełnić olejem do smarowania łańcucha.

Przed pierwszym użyciem należy wlać olej dostarczony wraz z pilarką przez producenta. Olej ten ulega degradacji biologicznej. Pozwala to na pracę pilarki w temperaturach nawet -15 st. C.

Nigdy nie używaj oleju odpadowego do smarowania łańcucha pilarki.

By napełnić zbiornik olejem należy odkręcić korek zbiornika (3). Upewnij się, że podczas nalewania oleju do zbiornika nie dostał się żaden brud czy kurz.

Poziom oleju można sprawdzić za pomocą miarki (14).

Przy pomocy zestawu śrub (4) możliwe jest dokonanie zmiany poziomu smarowania olejem. Przy ciężkim obciążeniu podczas cięcia i suchym drewnie, gdy używana jest cała długość prowadnicy, należy ustawić śrubę w pozycję "+". Przy miękkim cięciu i wilgotnym drewnie (lub gdy tniesz tylko częścią prowadnicy) poziom smarowania olejem może zostać zmniejszony poprzez przekręcenie śruby do pozycji "-".

### **Podłączenie źródła zasilania**

Piła łańcuchowa została wyposażona w krótki przewód zasilający w celu zminimalizowania ryzyka przecięcia kabla podczas pracy urządzeniem.

Najlepiej jest użyć przedłużacza, który się rozwija i zwija automatycznie. Dzięki temu zminimalizujemy ryzyko przypadkowego wyrwania kabla z gniazdka.

Przed podłączeniem przedłużacza do gniazdka należy sprawdzić kabel pod kątem ewentualnych uszkodzeń. W przypadku stwierdzenia jakichkolwiek uszkodzeń nie należy podłączać urządzenia do gniazda zasilającego.

Jeżeli koniecznym jest użycie urządzenia elektrycznego w wilgotnym otoczeniu, należy zastosować wyłącznik ochronny o prądzie zadziałania 30 mA lub mniejszym.

### **WŁĄCZANIE I WYŁĄCZANIE URZĄDZENIA**

Podczas uruchamiania piły, osłona ręki (6) musi znajdować się w normalnej pozycji, czyli musi być ustawiona zgodnie z kierunkiem na Rys. 1 względem rączki (5).

Urządzenie jest wyposażone w wyłącznik bezpieczeństwa, które zapobiega przypadkowemu załączeniu urządzenia.

Aby uruchomić urządzenie należy chwycić uchwyt (5) lewą ręką, kciukiem prawej ręki wcisnąć przycisk zabezpieczający znajdujący się z lewej strony uchwytu wyłącznika, następnie przycisnąć wyłącznik, po włączeniu obrotów zwolnij przycisk zabezpieczający.

By wyłączyć puść/zwolnij wyłącznik (przycisk zabezpieczający wróci do pozycji blokującej włączenie pilarki.)

Hałas, jaki wydaje urządzenie, które nie ma zamocowanej prowadnicy i łańcucha jest całkiem normalny i nie ma wpływu na późniejsze funkcjonowanie i żywotność piły łańcuchowej.

Przed rozpoczęciem cięcia, nowe urządzenie powinno pochodzić bez obciążenia przez ok. 2-3 minuty. Następnie należy wyłączyć urządzenie i sprawdzić napięcie łańcucha. Jeżeli to konieczne należy jeszcze raz napiąć łańcuch.

## **SPRAWDZANIE SMAROWANIA ŁAŃCUCHA**

Używanie urządzenia bez smarowania łańcucha spowoduje jego szybkie uszkodzenie, jak również prowadnicy łańcucha. Przed każdym uruchomieniem należy sprawdzić poziom oleju w zbiorniku.

Nigdy nie należy uruchamiać urządzenia bez oleju.

By sprawdzić system smarowniczy włącz urządzenie i przytrzymaj prowadnicę z łańcuchem przy jakiejś kolorowej powierzchni (może być otwarta gazeta). Plama, która zacznie się pojawiać i równomiernie rosnąć oznacza, że system funkcjonuje prawidłowo.

## **Hamulec łańcucha**

Pilarka jest wyposażona w hamulec łańcucha, który powoduje zatrzymanie urządzenia w ciągu sekundy

- o ile hamulec (6) jest w pozycji samoczynnego wyłączenia
- ręcznie
- podczas pracy urządzenia w wyniku odrzutu
- lub jeśli wyłączymy urządzenie zwalniając włącznik.

Przed rozpoczęciem jakiegokolwiek pracy z urządzeniem należy upewnić się, że hamulec łańcucha funkcjonuje w prawidłowy sposób (poprzez uruchomienie hamulca i zwolnienie włącznika)

## **SZCZEGÓLNE ŚRODKI BEZPIECZEŃSTWA PODCZAS PRACY Z PIŁĄ**

Do pracy należy zakładać rękawice ochronne, odpowiednie obuwie, osłonę na nogi, ochronę słuchu i okulary ochronne.

Jeśli praca wiąże się z jakimkolwiek ryzykiem uszkodzenia głowy, należy założyć kask. Podczas ścinania drzew lub obcinania gałęzi ściętych drzew należy założyć osłonę na twarz. Zawsze odłączaj przewód zasilający od źródła prądu przed sprawdzaniem, regulacją napięcia łańcucha bądź zakładaniem nowego łańcucha lub też przy przechodzeniu z jednego miejsca pracy na drugie. Nigdy nie włączaj urządzenia, jeśli nie trzymasz pewnie urządzenia w rękach, nie masz bezpiecznego podłoża i nie upewnisz się, że prowadnica i łańcuch piły nie dotykają niczego.

Zawsze trzymaj piłę obiema rękoma (prawą dłoń na tylnym uchwycie a lewą na uchwycie przednim (5)). Nigdy nie należy ciąć piłą na wysokości powyżej ramion, gdy stoisz na drabinie lub drzewie lub w innym niepewnym miejscu.

W czasie cięcia drewna drewno, które pękło należy zwrócić szczególną uwagę by małe kawałki drewna nie były odrzucane przez pilarkę.

Podczas przerw w pracy, piła powinna być położona w taki sposób by nie stanowiła niebezpieczeństwa dla nikogo.

Nie wolno przekazywać urządzenia osobom, które nie posiadają doświadczenia w zakresie bezpiecznego użytkowania piły łańcuchowej.

### **ODRZUT**

Odrzut może wystąpić, gdy czubek prowadnicy łańcucha tnącego zetknie się z jakimś przedmiotem lub gdy drewno wygnie się i spowoduje zablokowanie piły łańcuchowej w trakcie cięcia. Taka sytuacja może spowodować nieoczekiwaną reakcję i odrzut do tyłu. W takim przypadku prowadnica może zostać odrzucona do tyłu i do góry w kierunku osoby obsługującej urządzenie (Rys. 4)

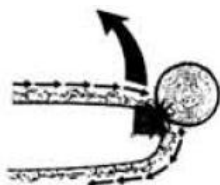


Fig. 4

Takich sytuacji można uniknąć działając w poniższy sposób:

- W czasie cięcia należy zawsze zwracać uwagę na końcówkę prowadnicy
- Nigdy nie wolno ciąć przy użyciu końcówki prowadnicy.

- Zachowaj szczególną ostrożność podczas cięcia cienkich i sprężystych gałęzi.

Należy również zachować szczególną ostrożność podczas umieszczenia piły w już naciętym elemencie w celu dokończenia cięcia.

### **Cofnięcie łańcucha**

Sytuacja taka występuje, gdy łańcuch na górze prowadnicy nagle zatrzymuje się po kontakcie z twardym elementem lub po zablokowaniu w obrabianym elemencie.

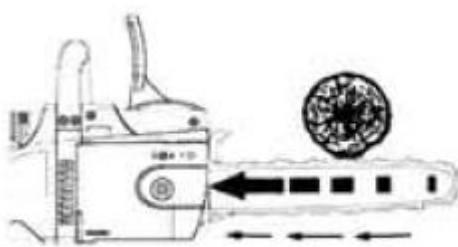
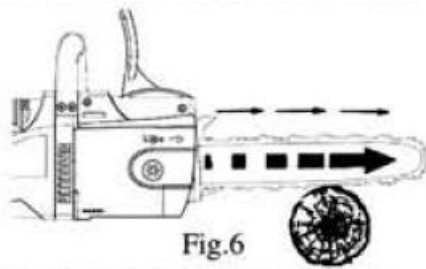


Fig.5

### **Pociągnięcie w przód**

Sytuacja taka występuje, gdy łańcuch na dolnej części prowadnicy zablokuje się lub

uderzy w inny obiekt, a łańcuch pociągnie wtedy urządzenie w przód



Dlatego ważne, aby cięcia wykonywać tylko do momentu kontaktu z ogranicznikiem.

## JAK PRACOWAĆ Z PILARKĄ

Przed każdym uruchomieniem należy sprawdzić czy urządzenie znajduje się w dobrym stanie technicznym. Należy się upewnić, że prowadnica jest właściwie zamontowana, łańcuch prawidłowo napięty a hamulec łańcucha funkcjonuje bez zarzutów.

Przed użyciem urządzenia po raz pierwszy należy poćwiczyć cięcie kłód na koźle lub innej podstawie.

Podczas pracy z urządzenia należy zachować wszelkie środki ostrożności i uważać na przewód zasilający i przedłużacz.

### Cięcie kłód, gałęzi, itd.

Podczas cięcia drewna za pomocą urządzenia, lewa ręka operatora powinna być wyprostowana. Urządzenie powinno być prowadzone w taki sposób, aby żadna część ciała nie wychodziła poza prowizoryczną linię X narysowaną przez prowadnicę.



Umieść ogranicznik (10) a następnie rozpocznij cięcie trzymając urządzenie za uchwyt (5).



Jeżeli podczas cięcia pojawią się problemy z przecięciem drewna za jednym razem należy:

- lekko docisnąć rączkę i kontynuować cięcie
- lekko wycofać piłę, a następnie wykonać ruch na pokazano na rysunku 8.

Podczas cięcia drewna znajdującego się na ziemi nigdy nie wolno doprowadzić do sytuacji, aby piła utknęła w ziemi znajdującej się pod drewnem.

Podczas cięcia drewna znajdujące się na pochylej powierzchni, operator powinien zawsze znajdować się za drewnem.

### **Podcinanie drzew**

Podczas podcinania drzew należy zawsze ciąć od góry, aby odcięte elementy mogły swobodnie spaść na dół. Warto zacząć przycinanie od najniższych gałęzi drzewa do najwyższych.

Nigdy nie wolno przycinać drzew używając końcówki prowadnicy. Należy zwrócić szczególną uwagę i zachować szczególną ostrożność podczas przycinania napiętych gałęzi, które po przecięciu mogą uderzyć operatora.

### **Powalanie drzew**

Przed rozpoczęciem powalania drzewa należy upewnić się, że obszar w okół drzewa oraz na linii powalenia jest wolny. W pobliżu nie mogą znajdować się inne osoby poza operatorem. Użytkownik powinien zapewnić sobie dwie możliwe drogi ucieczki.

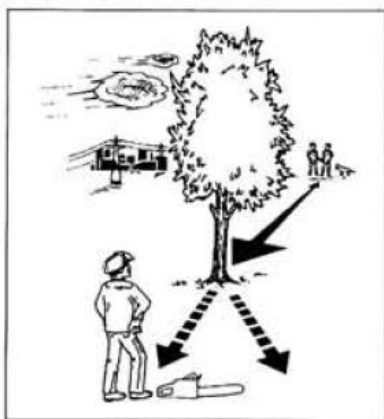


Fig. 9

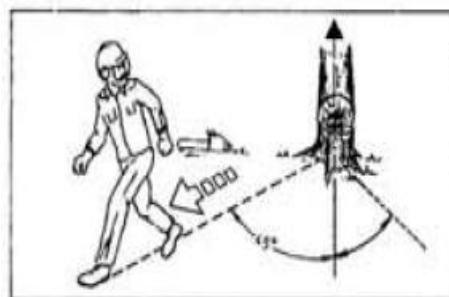


Fig. 10

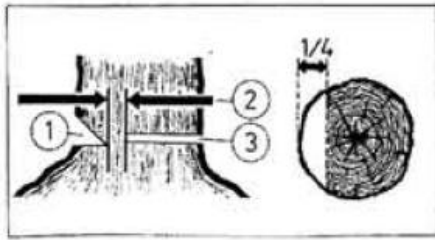


Fig. 11

Rozpocząć od nacięcia górnego rowka od strony kierunku upadku drzewa. Pamiętać, aby dolne nacięcie nie wchodziło zbyt głęboko w pień. Rowek powinien mieć głębokość wystarczającą do stworzenia zawiasy o wystarczającej szerokości i wytrzymałości. Rowek powinien być na tyle szeroki, aby kierować upadkiem drzewa tak długo, jak to możliwe. Schemat cięcia pokazano na rys. 11.

Nigdy nie przecinać całkowicie pnia. Zawsze pozostawić zawias. Zawias prowadzi drzewo. Jeśli pień zostanie całkowicie przecięty, utracona zostaje kontrola nad kierunkiem padania.

### **Napinanie łańcucha piły**

Podczas pracy z urządzeniem, w wyniku ciepła, łańcuch piły rozszerza się. W takiej sytuacji może się poluźnić i ześlizgnąć z prowadnicy.

Nieprawidłowo napięty łańcuch może się zerwać lub odskoczyć. Istnieje niebezpieczeństwo obrażeń. Należy sprawdzać naprężenie łańcucha przed każdym uruchomieniem urządzenia i po zakończeniu pracy.

### **Niewystarczające smarowanie łańcucha**

Jeżeli po używaniu piły przez ok. 20 min w zbiorniku pozostała mała ilość oleju smarującego, to prawdopodobną przyczyną może być zablokowanie się przewodu olejowego (8) w urządzeniu i/lub otworu olejowego (16) w prowadnicy. W takiej sytuacji należy je wyczyścić.

W celu wyczyszczenia przewodu olejowego (8) należy usunąć płytkę osłony (7) po odkręceniu śruby mocującej.

W czasie przespoczenia urządzenia należy zamontować osłonę na prowadnicę i łańcuch.

## Łańcuch piły

Praca pilarką z tęnym (nienaostrzonym) łańcuchem powoduje, że łańcuch, prowadnica i zębatka łańcuchowa szybko się zużywają i może to prowadzić do zerwania się łańcucha.

Ważne jest by ostrzyć łańcuch pilarki, gdy zachodzi potrzeba. Tą czynności powinien wykonać wykwalifikowany pracownik serwisu/warsztatu.

Odpowiednie kąty dla frezowania piły:

kąt boczny 85°

górny kąt cięcia 60°

kąt cięcia 30°

Do ostrzenia łańcucha należy użyć okrągłego pilnika o średnicy 4mm..

## Prowadnica

Łożyska kulkowe powinny być co jakiś czas przesmarowane specjalnym smarem. Smar powinien być umieszczony w otworach umieszczonych w pobliżu 4 nitów zębataki. Dolna część prowadnicy łańcuchowej jest narażona na stosunkowo duże zużycie, dlatego należy ją obracać po każdym naostrzeniu łańcucha, aby zapewnić jej równomierne zużycie. Jednocześnie należy wyczyścić rowki i otwory (16).

## Zębatka napędowa

Jeżeli zębki zębataki napędowej są w jakimkolwiek stopniu zużyte, należy ją wymienić. Zębatkę napędową wymieniaj po każdej drugiej wymianie łańcucha.

## Szczotki

Gdy szczotki zużyją się, urządzenie zabezpieczające automatycznie zatrzyma pracę silnika. Wymiana szczotek może być przeprowadzona wyłącznie przez wykwalifikowanego pracownika autoryzowanego punktu serwisowego. Zaleca się przeprowadzenie przy tej okazji całkowitej kontroli stanu technicznego piły łańcuchowej.

## DANE TECHNICZNE

Napięcie/częstotliwość znamionowa	230V~/50Hz
Moc znamionowa	2800W
Ilość obrotów bez obciążenia:	13m/s
Długość prowadnicy:	16'

Maksymalna długość cięcia	395mm
Hamulec	<0.12s
Zbiornik oleju smarowania	170ml

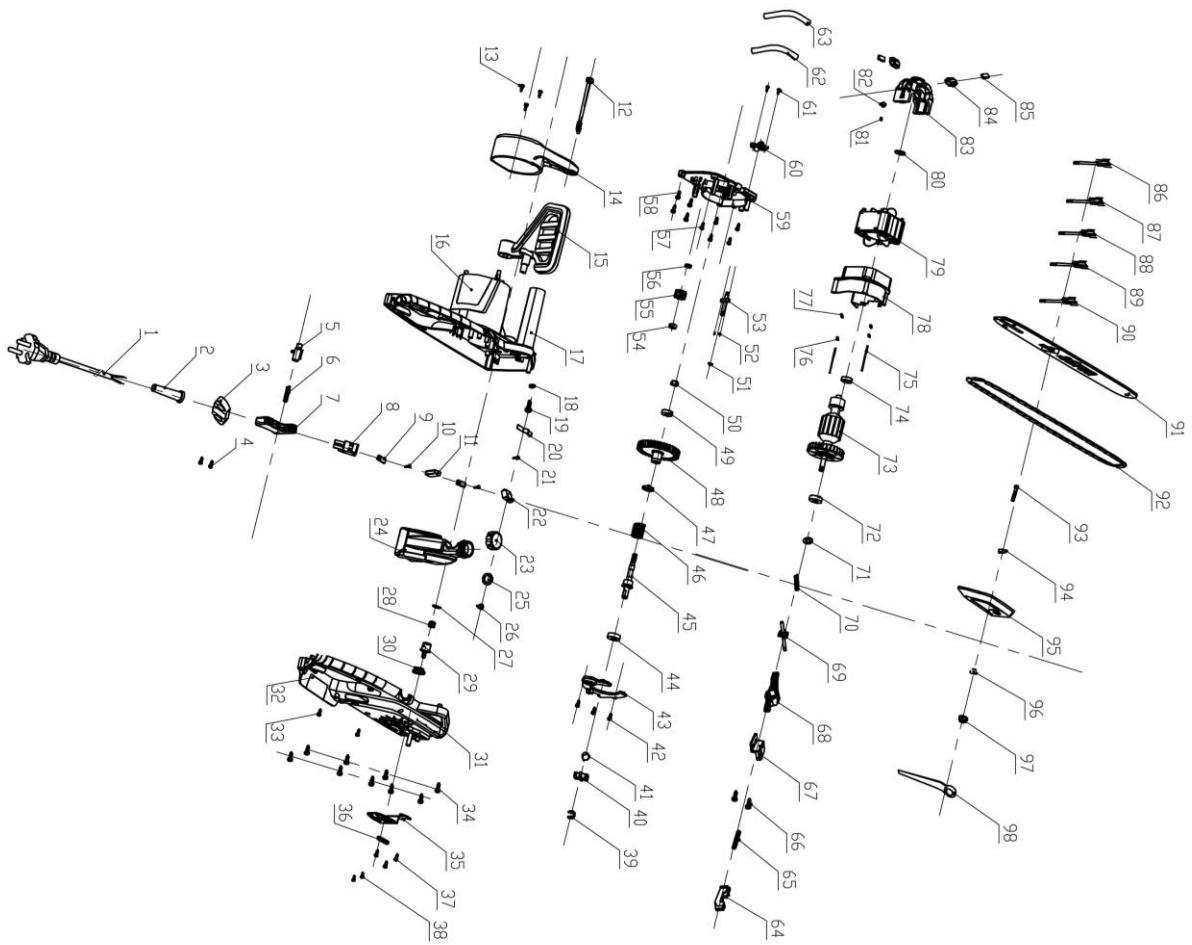
### Ochrona środowiska

---



Produkty elektryczne nie mogą być wyrzucane wraz z odpadami domowymi. Należy je składować w przeznaczonych do tego punktach recyklingowych. Prosimy o kontakt z lokalnymi władzami w celu uzyskania informacji na temat składowania urządzeń elektrycznych.

# BUDOWA URZĄDZENIA



## LISTA CZĘŚCI ZAMIENNYCH

Nr	Opis	Ilość	Nr	Opis	Ilość
1	przewód	1	50	nakrętka zabezpieczająca	1
2	element przewodu	1	51	Pierścień	1
3	element urządzenia	1	52	Śruba	2
4	śruba	2	53	dysza olejowa	1
5	przycisk	1	54	Nakrętka	1
6	sprężyna hamulca	1	55	małe koło zębate	1
7	przełącznik	1	56	Tuleja	1
8	główny przełącznik	1	57	Śruba	5
9	element urządzenia	2	58	Śruba	4
10	śruba	2	59	Płytką	1
11	element urządzenia	1	60	główny element pompy oleju	1
12	śruba	1	61	Śruba	2
13	śruba	3	62	przewód wlotu oleju	1
14	osłona	1	63	przewód wylotu oleju	1
15	plytka ochronna	1	64	Popychacz	1
16	element urządzenia	1	65	sprężyna popychacz	1
17	tabliczka	1	66	Śruba	2
18	lewa osłona	1	67	element urządzenia	1
19	podkładka	1	68	Korbowód	1
20	śruba	1	69	element urządzenia	1
21	spring	1	70	Sprężyna	1
22	śruba	1	71	Φ5 uszczelka	1
23	przełącznik	1	72	6000Z	1
24	osłona zbiornika oleju	1	73	Wirnik	1
25	zbiornik oleju	1	74	608Z	1
26	pierścień zbiornika oleju	1	75	Śrub	2
27	dysza ssąca	1	76	element urządzenia	2
28	wtyczka	1	77	Uszczelka	2
29	gąbka	1	78	Osłona	1
30	element urządzenia	1	79	Twornik	1

31	pierścień uszczelniający	1	80	element urządzenia	1
32	prawa osłona	1	81	Uszczelka	2
33	gąbka	2	82	Nakrętka	2
34	element prawej obudowy 1	1	83	element wspierający	1
35	element prawej obudowy 2	1	84	element urządzenia	2
36	element prawej obudowy 3	1	85	Szczotka	2
37	tabliczka	1	86	przewód 1	1
38	śruba	2	87	przewód 2	1
39	pierścień	1	88	przewód 3	2
40	zab koła łańcuchowego	1	89	przewód 4	2
41	sprężyna	1	90	przewód 5	1
42	śruba	3	91	element urządzenia	1
43	osłona przeciwpyłowa	1	92	Łańcuch	1
44	6000Z łożysko	1	93	zespół regulacji	1
45	Wał	1	94	element urządzenia	1
46	sprężyna	1	95	element urządzenia	1
47	element urządzenia	1	96	Uszczelka	1
48	duże koło zębate	1	97	Koło	1
49	6000Z łożysko	1	98	Końcówka	1

**Upoważniony przedstawiciel producenta:** Foreintrade Sp. Z o.o.; Grochowska 341 lok.174, 03-822 Warszawa

Poziom ciśnienia akustycznego	LpA	97dB
Poziom mocy akustycznej	LwA	107dB
Wibracje	Aw	4.5 m/s <sup>2</sup>

Wyjaśnienie symboli znajdujących się na urządzeniu:



Pilarka elektryczna jest zgodna z zawartymi dyrektywami.



Zakaz wyrzucania elektrośmieci do kosza.



Przeczytaj instrukcję przed użyciem.



Zaleca się stosowanie ochrony głowy.



Zaleca się stosowanie ochrony oczu.



Zaleca się stosowanie ochrony uszu.



Urządzenie klasy II - charakteryzuje się zastosowaniem izolacji wzmocnionej, która zapewnia zarówno ochronę przed dotykiem bezpośrednim, jak i pośrednim

# DEKLARACJA ZGODNOŚCI

Według ISO/IEC Guide 22 i EN 45014

**Upoważniony przedstawiciel producenta:** FOREINTRADE SP. Z O.O.

**Adres upoważnionego przedstawiciela:** Grochowska 341 lok.174; 03-822 Warszawa

DEKLARUJEMY, ŻE PRODUKT JEST ZGODNY Z NORMAMI EUROPEJSKIMI

**Nazwa Produktu:** Piła łańcuchowa elektryczna (oznaczona znakiem towarowym KRAFT&DELE)

**Model** (oznaczenia handlowe): KD10641

**Dane produktu:** Napięcie 230V, 50Hz

Długość prowadnicy 16"

## Deklaracja:

Wyrób do którego odnosi się niniejsza deklaracja spełnia wymagania Dyrektyw WE:

1. 2006/42/EC Machinery Directive
2. 2011/65/UE ROHS 2 Directive
3. 2000/14/WE Noise Emission Directive

## Według norm:

EN 55014-1:2017; EN 55014-2:2015; EN 61000-3-2:2014; EN 61000-3-11:2000; EN 50581:2012; EN ISO 3744:2011

Certyfikat o numerze E8A 094333 018 Rev. 00 wydany przez TUV SUD Product Service GmbH (Zertifizerstelle, Ridlerstrasse 65; 80339 Munchen, Germany) z dnia 23.08.2019

Osoba odpowiedzialna za prowadzenie dokumentacji technicznej: Ma Dong Hui, Grochowska 341 lok.174; 03-822 Warszawa

Ma Dong Hui, Warszawa, 12.08.2020