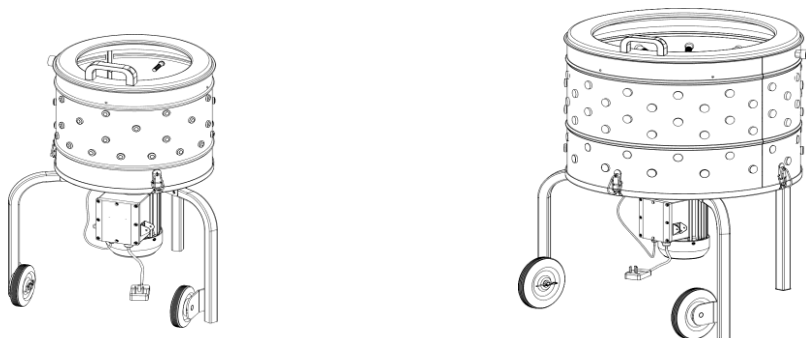


KRAFT&DELE



PROFESSIONAL

INSTRUKCJA OBSŁUGI TŁUMACZENIE INSTRUKCJI OBSŁUGI SKUBARKA DO DROBIU

MODEL: KD4350 KD4351



Przed użyciem prosimy o dokładne zapoznanie się z treścią instrukcji. Zastrzegamy sobie prawo do jednoznacznej interpretacji naszej instrukcji obsługi. Wygląd produktu zależy od stanu, w jakim go otrzymałeś. Prosimy o wyrozumiałość, ale nie będziemy Państwa ponownie informować o aktualizacjach technologicznych lub oprogramowania naszego produktu.

	<p>Ostrzeżenie: Aby zminimalizować ryzyko obrażeń, użytkownik powinien uważnie przeczytać instrukcję obsługi.</p>
	<p>PRAWIDŁOWA UTYLIZACJA</p> <p>Niniejszy produkt podlega przepisom Dyrektywy Europejskiej 2012/19/WE. Symbol przedstawiający przekreślony kosz na śmieci na kółkach oznacza, że produkt wymaga selektywnej zbiórki odpadów w Unii Europejskiej. Dotyczy to produktu i wszystkich akcesoriów oznaczonych tym symbolem. Produktów oznaczonych tym symbolem nie można wyrzucać razem ze zwykłymi odpadami domowymi, lecz należy je oddać do punktu zbiórki urządzeń elektrycznych i elektronicznych przeznaczonych do recyklingu.</p>

BEZPIECZEŃSTWO

⚠ WARNING

Ostrzeżenia, uwagi i instrukcje zawarte w niniejszej instrukcji obsługi mogą nie obejmować wszystkich potencjalnych warunków lub sytuacji, które mogą wystąpić. Operatorzy muszą pamiętać, że należy zachować zdrowy rozsądek i ostrożność, które nie są nieodłączną cechą tego produktu.

- Należy postępować zgodnie z załączoną instrukcją obsługi i przestrzegać właściwych procedur.
- Zachowaj ostrożność podczas montażu i obsługi, aby uniknąć otarć skóry.
- Trzymaj ręce z dala od łopatek, aby uniknąć obrażeń.
- Przed użyciem należy uważnie przeczytać instrukcję obsługi.
- Upewnij się, że luźna odzież jest z dala od ruchomych części skubarki podczas pracy.
- Trzymaj palce i włosy z dala od ruchomych części podczas użytkowania skubarki.
- Zawsze wyłączaj skubarkę przed odłączeniem jej od gniazdka.
- Odłączaj skubarkę od gniazdka podczas wymiany części urządzenia.
- Odłącz skubarkę od gniazdka podczas montażu lub demontażu.
- Zachowaj ścisły nadzór podczas korzystania z urządzenia w pobliżu dzieci.
- Nigdy nie próbuj demontować części podczas pracy urządzenia.
- Nie rozmontowuj ani nie wkładaj przedmiotów do skubarki podczas jej pracy.
- Aby uniknąć porażenia prądem, trzymaj poszczególne części z dala od wody i innych płynów.

- Odłączaj urządzenie od zasilania, gdy nie jest używane, podczas montażu lub demontażu części oraz podczas czyszczenia.
- Nie używaj urządzenia, jeśli przewód lub wtyczka są uszkodzone, po awarii, upadku lub innym uszkodzeniu; oddaj urządzenie do przeglądu.
- Używanie akcesoriów niezalecanych lub niesprzedawanych przez producenta może spowodować pożar, porażenie prądem lub obrażenia.
- Unikaj zwisania przewodu z krawędzi stołu lub blatu.
- Zachowaj niniejszą instrukcję do wykorzystania w przyszłości i ze względów bezpieczeństwa.

Aby zapobiec obrażeniom, trzymaj ręce z dala od zsypu pióra. Nigdy nie próbuj usuwać pióra ani rozwiązania, gdy urządzenie jest podłączone do zasilania. Zawsze odłączaj urządzenie od zasilania przed zniszczeniem lub usuwaniem wszelkich obcych ciał, w tym głównych ptaków, z skubarki.

PRZEGLĄD (INFORMACJE O PRODUKCIE)

WPROWADZENIE

Skubarka do kurczaków jest wyposażona w niezbędne elementy do wydajnego i bezpiecznego usuwania piór. Zdecydowanie zaleca się przeczytanie niniejszej instrukcji przed przystąpieniem do instalacji i obsługi, aby lepiej zrozumieć działanie urządzenia. Wykonana z wysokiej jakości materiałów, ta skubarka do kurczaków gwarantuje długotrwałą wydajność w usuwaniu piór. Prawidłowa konserwacja i obsługa zapewnią niezawodną pracę przez wiele lat.

SPECYFIKACJA

Model	KD4350	KD4351
Typ zasilania	Elektryczny	Elektryczny
Ilość kół	2 szt	2 szt
Prędkość obrotu (rpm)	350RPM	330 RPM
Ilość "palcy"	122 szt	158 szt
Napięcie (V) / Częstotliwość (Hz)	AC 230 V / 50 (HZ)	AC 230 V / 50 (HZ)
Moc	550W	1300W
Zdejmowana zakładka	Tak	Tak
Typ napędu	Przekładnie planetarne	Przekładnie planetarne
Wykończenie	Stal nierdzewna	Stal nierdzewna
Materiał podstawowy	Stal nierdzewna	Stal nierdzewna

Materiał sprzętu	Stal węglowa	Stal węglowa
Wykończenie sprzętu	Farba	Farba
Odporność na wodę	IP 54	IP 54

PRZEGLĄD (INFORMACJE O PRODUKCIE))

SPECYFIKACJE (CIAĞ DALSZY)

Odporność na korozję	TAK	TAK
Odporność na UV	TAK	TAK
Ochrona automatycznego wyłączania zasilania	TAK	TAK
Funkcja zatrzymania bezpieczeństwa	TAK	TAK
Do użytku na zewnątrz	TAK	TAK
Zawartość opakowania	Wanna x 1	Wanna x 1
	Płyta piórowa x 1	Płyta piórowa x 1
	Rączka x1	Rączka x1
	Kółka x2	Kółka x2
	Płyta silnika x1	Płyta silnika x1
	Zestaw sprzętu x 1	Zestaw sprzętu x 1
	Nogi x3	Nogi x3
	Instrukcja x1	Instrukcja x1
Power	550W	1300W
Prędkość silnika	1450 RPM	1450 RPM
Średnica wanny	15.7 INCH	25.6 INCH
Średnica obrotowej płyty	14 INCH	22.8 INCH

KROKI INSTALACJI KD4350

• Otwórz kartonowe pudełko, zdejmij styropianową osłonę i umieść ją do góry dnem na płaskiej powierzchni w miejscu montażu. Wyjmij płytę silnika i umieść ją w formie styropianowej, wałem skierowanym w dół (silnik skierowany do góry; wał powinien być umieszczony w otworze w formie styropianowej).

1. Proces montażu nóg i kół:

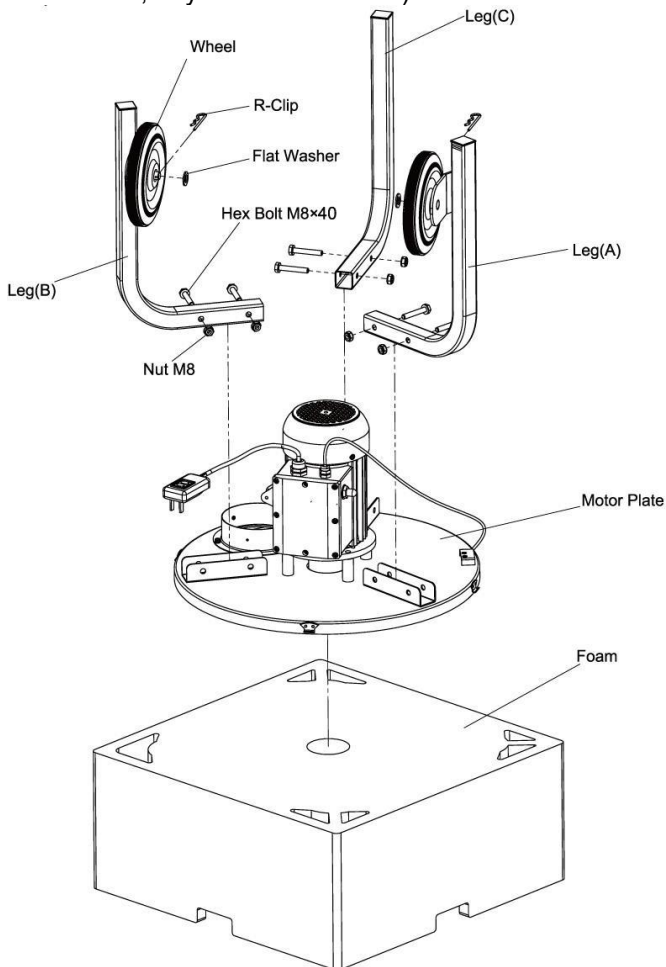
(1) Montaż nóg (A, B, C) do płyty silnika:

Dopasuj nogi do płyty silnika zgodnie z ich oznaczeniami (A→A, B→B, C→C). Użyj klucza 13 mm, aby zabezpieczyć nogę. Powtórz dla wszystkich 3 nóg.

(2) Montaż kół:

Nasuń koło na oś nogi.

Zabezpiecz je za pomocą zacisku R i podkładki płaskiej (wciśnij zacisk w otwór osi, aby zablokować koło).

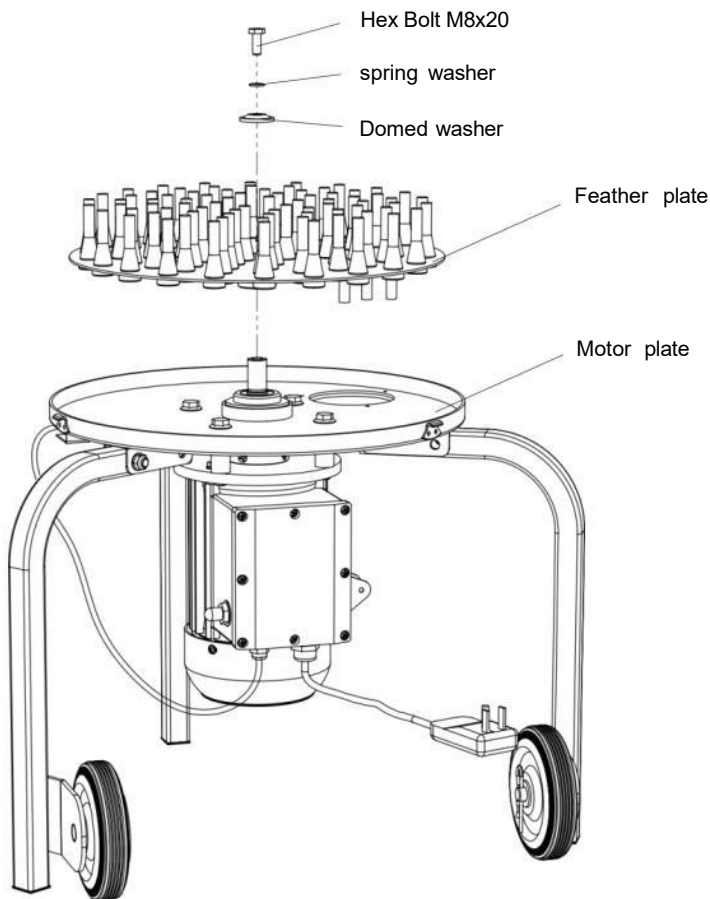


MONTAŻ

Proces montażu płytki montażowej:

(1) Zdjąć opaskę zaciskową z wału silnika i upewnić się, że klin jest prawidłowo osadzony w wale silnika.

(2) Założyć płytkę montażową na płytkę silnika, upewniając się, że centralne otwory są idealnie wyrównane. Zamontować śrubę M8, podkładkę sprężystą i podkładkę kopułkową na wał. Dokręcić kluczem 13 mm.



MONTAŻ

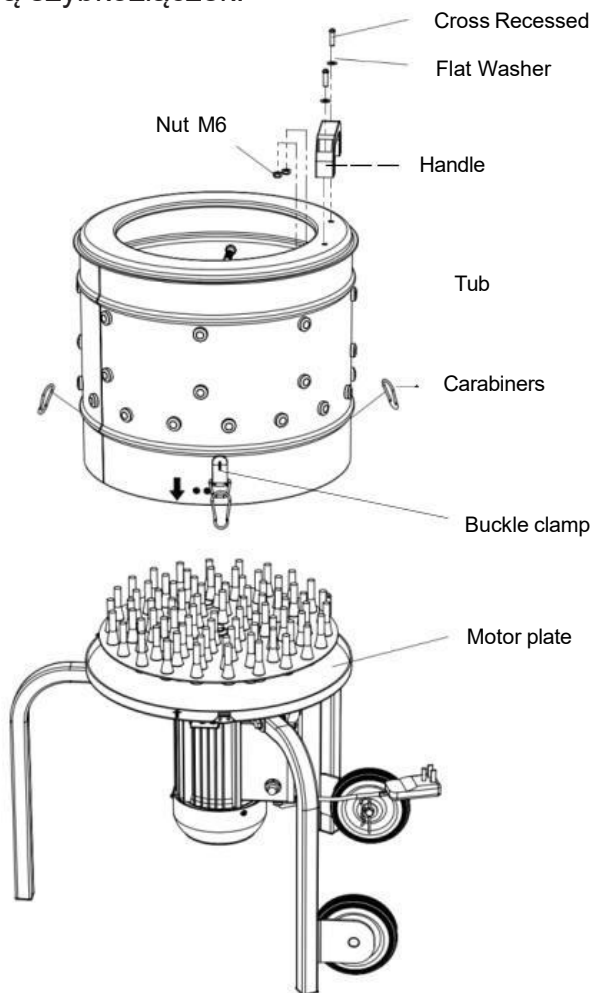
Proces montażu uchwyty i wanny:

(1) Montaż uchwyty:

Przymocuj uchwyt do wanny. Dokręć śrubokrętem krzyżakowym i kluczem 10 mm.

(2) Montaż wanny:

Magnetyczny przełącznik odczytu na płycie silnika musi być wyrównany z magnesem wewnątrz wanny. Dopasuj żółtą strzałkę na wannie do żółtej strzałki na płycie silnika. Następnie zabezpiecz wannę za pomocą szybkozłączek.



★ NOTE



When you are ready to begin, insert the plug into an outlet. Then press the RESET button.



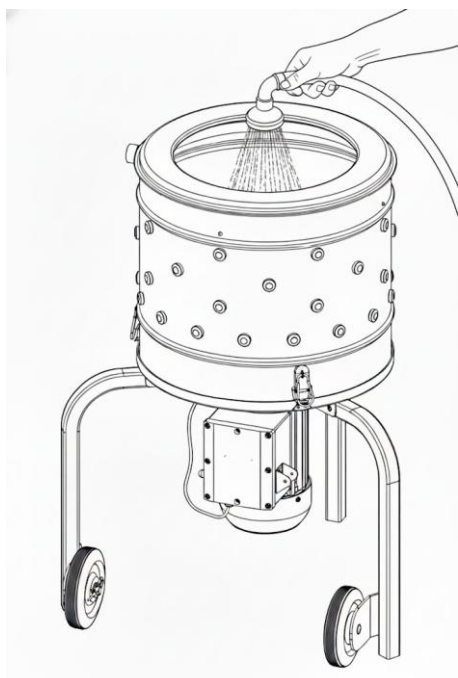
Turn the power switch to the ON position. (Use the OFF power switch when the job is completed.)



If you overload the motor, the unit will shut off automatically. Press the circuit RESET button to restart the motor.

★ NOTE

Aby uzyskać najlepsze rezultaty, pamiętaj o spryskiwaniu wodą.



OBSŁUGA

INSTRUKCJA WYRYWANIA

- Sprawdź, czy zabezpieczenia, w tym wyłączniki zasilania i zbliżeniowe, działają prawidłowo.
- Dokręć wszystkie nakrętki i śruby.

NOTE

Przed użyciem należy upewnić się, że wszystkie elementy są dobrze dokręcone, aby zapobiec ich poluzowaniu pod wpływem drgań.

- Umieścić połączenia elektryczne z dala od wody.
- Nacisnąć przycisk resetowania zabezpieczenia przed zalaniem po każdym podłączeniu.
- Parzymy ptaka w temperaturze 70-72°C, aż pióra główne się poluzują (20-40 sekund).
- Zaleca się dodanie mydła do wrzątku w celu skutecznego usunięcia piór.
- Uruchomić skubarkę, włożyć ptaka i poczekać na skubanie (15-30 sekund).
- Po zakończeniu skubania wyłączyć skubarkę i wyjąć ptaka.
- Liczba depilowanych ptaków na sesję (zaleca się skubanie jednego kurczaka na raz): $\leq 1,6$ kg

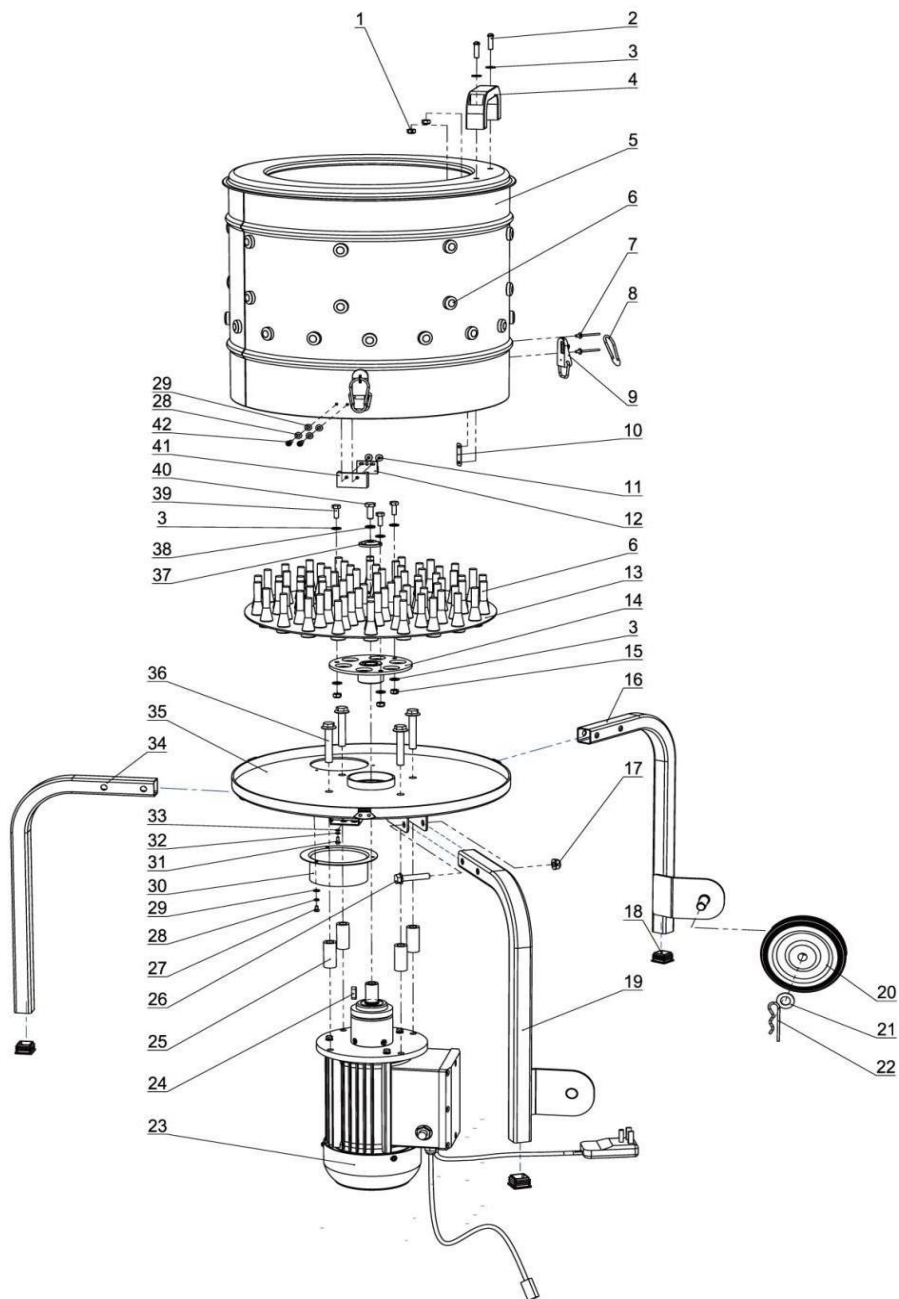
NOTE

Nie wyjmuj ptaka dopóki maszyna nie zatrzyma się całkowicie.

INSTRUKCJA PO UŻYCIU

- Wyłącz urządzenie i odłącz je od zasilania przed czyszczeniem.
- Unikaj zbliżania rąk do zsypu piór.
- Rozmontuj i umyj części wodą z mydłem.
- Usuń wszystkie zanieczyszczenia z urządzenia.
- Unikaj wybielaczy; używaj delikatnych środków czyszczących, aby zapobiec przebarwieniom.
- Chroń części nierdzewne sprayem dopuszczonym do kontaktu z żywnością lub olejem sałatkowym.
- Utrzymuj obudowę silnika w suchości, aby zapobiec jej uszkodzeniu.
- Przechowuj urządzenie w pomieszczeniu lub pod przykryciem, z dala od wody i światła słonecznego.

CZĘŚCI ZAMIENNE SCHEMAT CZĘŚCI



CZĘŚCI ZAMIENNE

INFORMACJE O CZĘŚCIACH

Item	Description	QTY
1	LOCK Nut M6	2
2	cross Recessed screw M6x20	2
3	Flat washer 6	8
4	Handle	1
5	Feather Tub Assembly	1
6	Rubber Finger	114
7	Rivet p4	6
8	carabiners	3
9	Buckle clamp	3
10	Locking Buckle Liner	3
11	Flange Nut M4	2
12	proximity switch	1
13	Feather plate	1
14	connecting plate Assembly	1
15	LOCK Nut M6	3
16	Leg(B)	1
17	Flange d NutM8	6
18	plastic insert (25x25)	3
19	Leg(A)	1
20	wheel (Φ 125)	2
21	Large Flat washer 13	2
22	R-clip	2
23	Motor	1
24	Flat key	1

CZĘŚCI ZAMIENNE

INFORMACJE O CZĘŚCIACH (CIĄG DALSZY)

Item	Description	QTY
25	Locating sleeve	4
26	Flange d Hex Bolt M8x40	6
27	cross Recessed screw M4x6	3
28	spring washer4	5
29	plain washer 4	5
30	Feather chute	1
31	cross Recessed screw M3x8	2
32	spring washer 3	2
33	plain washer 3	2
34	Leg(c)	1
35	Motor plate	1
36	Flange Hex Bolt M10x55	4
37	Domed washer	1
38	spring washer 8	1
39	Hex Bolt M6x1 6	3
40	Hex Bolt M8x20	1
41	plate for safety switch	1
42	cross Recessed screw M4x14	2

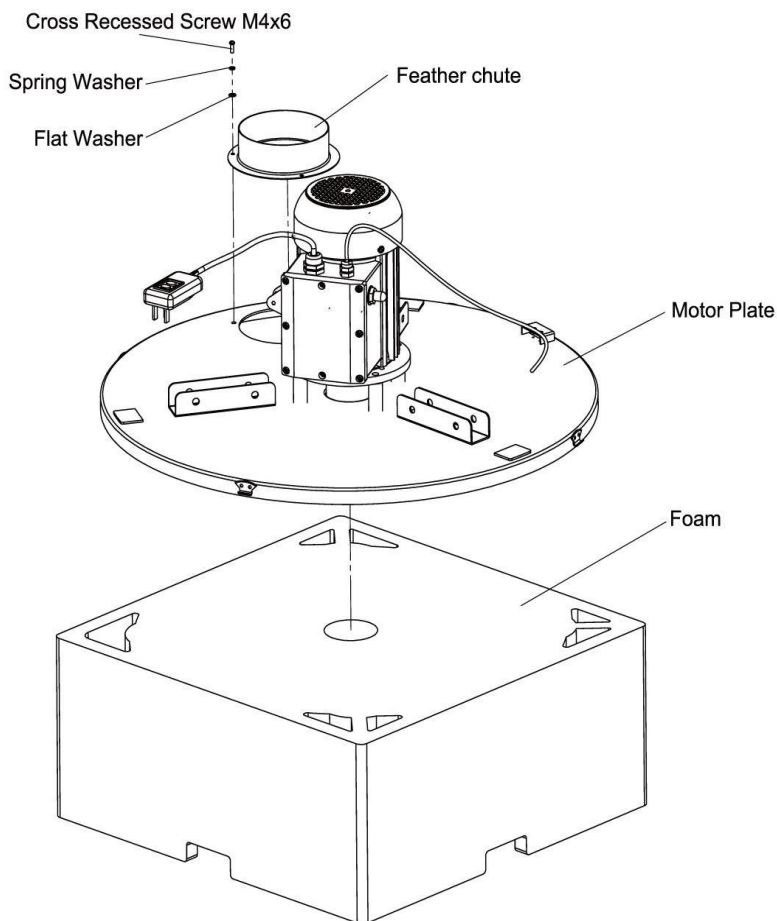
Kroki instalacji KD4351

Otwórz kartonowe pudełko, usuń styropianową osłonę i połóż je do góry dnem

1. Połóż na płaskiej powierzchni w miejscu montażu. Wyjmij płytę silnika i umieść ją w formie styropianowej z wałem skierowanym w dół (silnik skierowany do góry; wał powinien być umieszczony w otworze w formie styropianowej).

2. Montaż zsyphu piórowego:

Zdejmij śrubę z łbem krzyżakowym, podkładkę sprężystą i podkładkę płaską z płyty silnika. Przymocuj zsyph piórowy do płyty silnika. Dokręć śrubokrętem krzyżakowym.



MONTAŻ

Proces montażu nóg i kół:

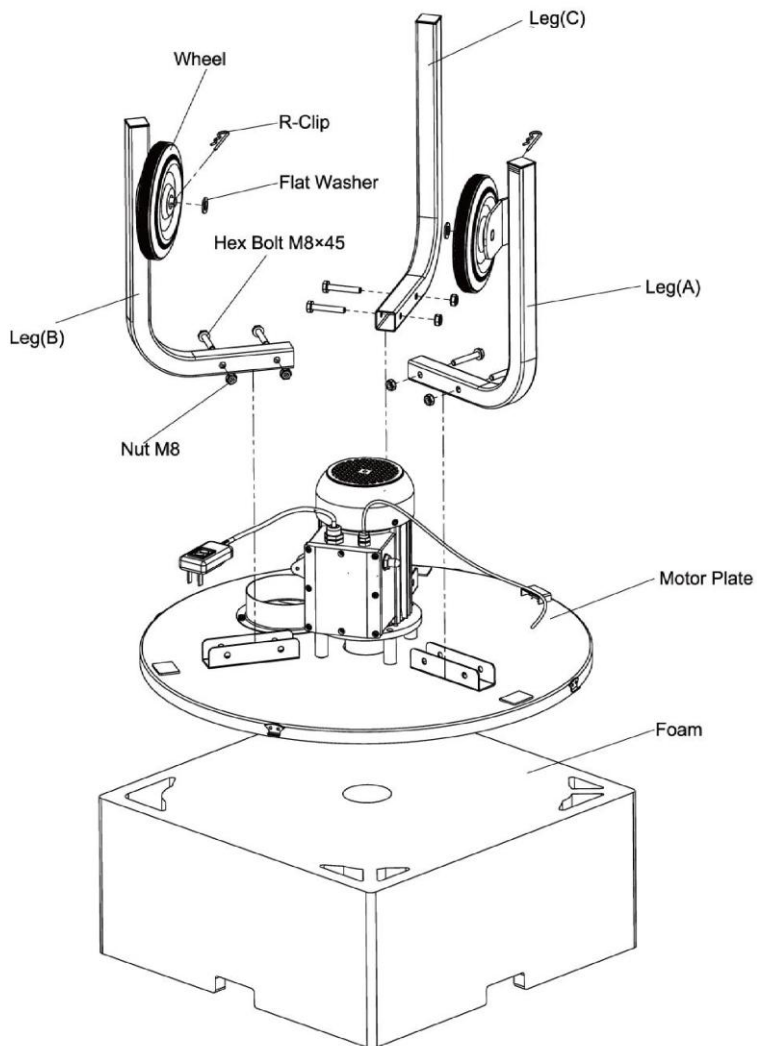
(1) Montaż nóg (A, B, C) do płyty silnika:

Dopasuj nogi do płyty silnika zgodnie z oznaczeniami (A→A, B→B, C→C). Użyj klucza 13 mm, aby zabezpieczyć nogę. Powtórz dla wszystkich 3 nóg.

(2) Montaż kół:

Nasuń koło na oś nogi.

Zabezpiecz je za pomocą zacisku R i podkładki płaskiej (wciśnij zacisk w otwór osi, aby zablokować koło).



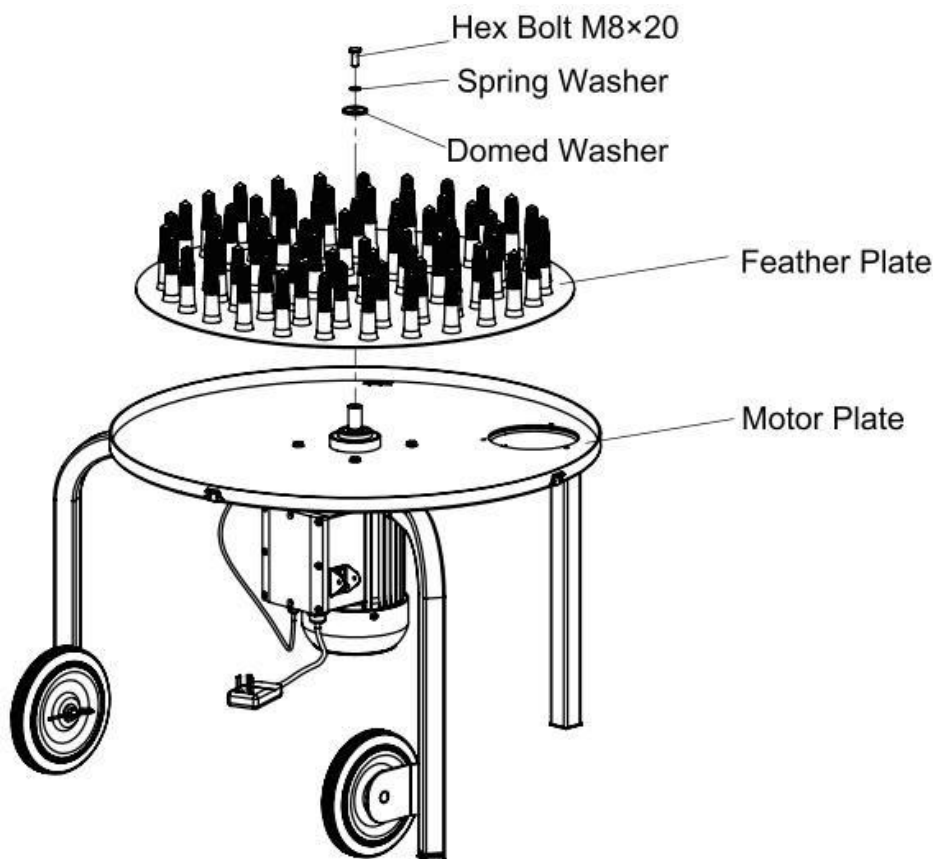
MONTAŻ

Proces montażu płytki montażowej:

(1) Zdjąć opaskę zaciskową z wału silnika i upewnić się, że klin jest prawidłowo osadzony w wale silnika.

(2) Założyć płytkę montażową na płytkę silnika, upewniając się, że otwory centralne są idealnie wyrównane. Zamontować śrubę M8, podkładkę sprężystą i podkładkę kopułkową na wał.

Dokręcić kluczem 13 mm.



MONTAŻ

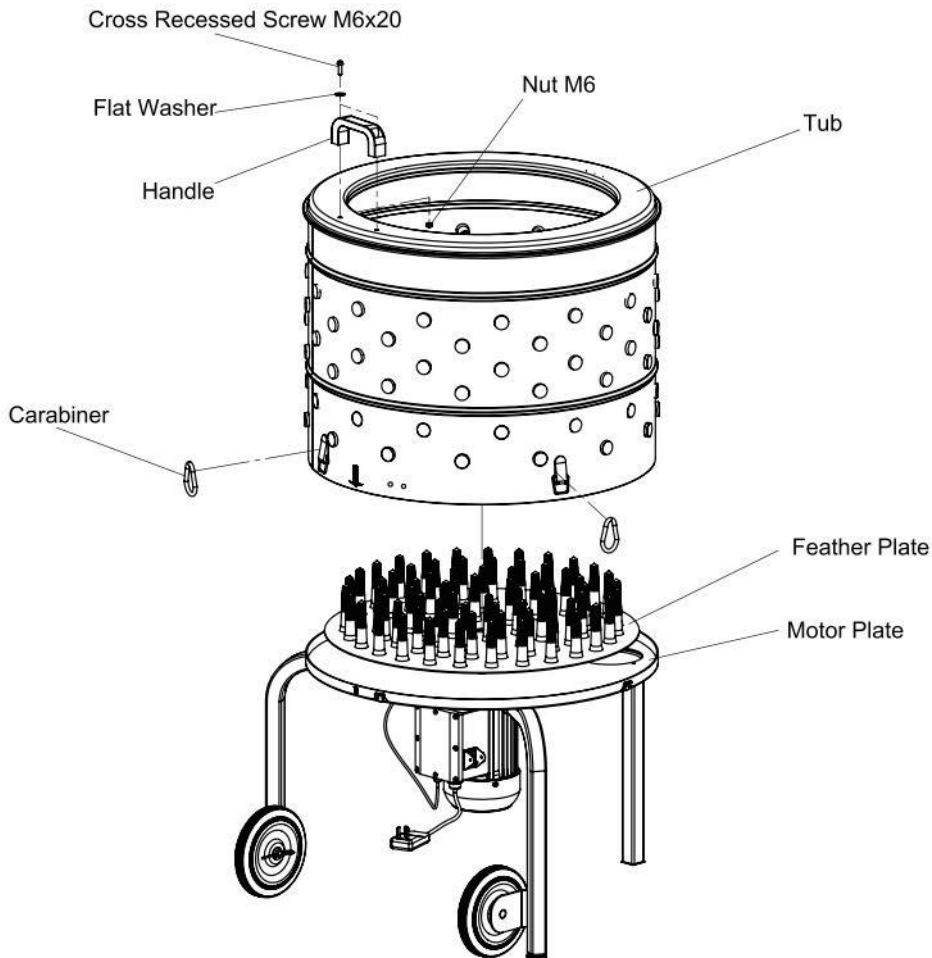
Proces montażu uchwytu i wanny:

(1) Montaż uchwytu:

Przymocuj uchwyt do wanny. Dokręć śrubokrętem krzyżakowym i kluczem 10 mm.

(2) Montaż wanny:

Magnetyczny przełącznik odczytu na płycie silnika musi być wyrównany z magnesem wewnątrz wanny. Dopasuj żółtą strzałkę na wannie do żółtej strzałki na płycie silnika. Następnie zabezpiecz wannę za pomocą szybkozłaczek.



★ NOTE



When you are ready to begin, insert the plug into an outlet. Then press the RESET button.

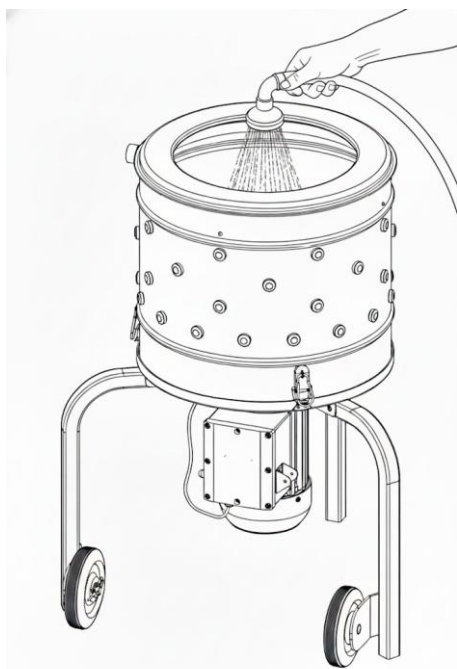


Turn the power switch to the ON position. (Use the OFF power switch when the job is completed.)



If you overload the motor, the unit will shut off automatically. Press the circuit RESET button to restart the motor.

★ NOTE



Aby uzyskać najlepsze rezultaty, pamiętaj o spryskiwaniu wodą.

OBSŁUGA

INSTRUKCJA WYRYWANIA

- Sprawdź, czy zabezpieczenia, w tym wyłączniki zasilania i zbliżeniowe, działają prawidłowo.
- Dokręć wszystkie nakrętki i śruby.



Przed użyciem należy upewnić się, że wszystkie elementy są dobrze dokręcone, aby zapobiec ich poluzowaniu pod wpływem drgań.

- Umieścić połączenia elektryczne z dala od wody.
- Nacisnąć przycisk resetowania zabezpieczenia przed zalaniem po każdym podłączeniu.
- Oparzać ptaka w temperaturze 70-72°C, aż pióra główne się poluzują (20-40 sekund).
- Zaleca się dodanie mydła do wrzątku w celu skutecznego usunięcia piór.
- Uruchomić skubarkę, włożyć ptaka i poczekać na skubanie (15-30 sekund).
- Po zakończeniu skubarki wyłączyć skubarkę i wyjąć ptaka.
- Liczba depilowanych kurcząt na sesję (zaleca się skubanie trzech kurcząt jednocześnie): $\leq 4,5$ kg

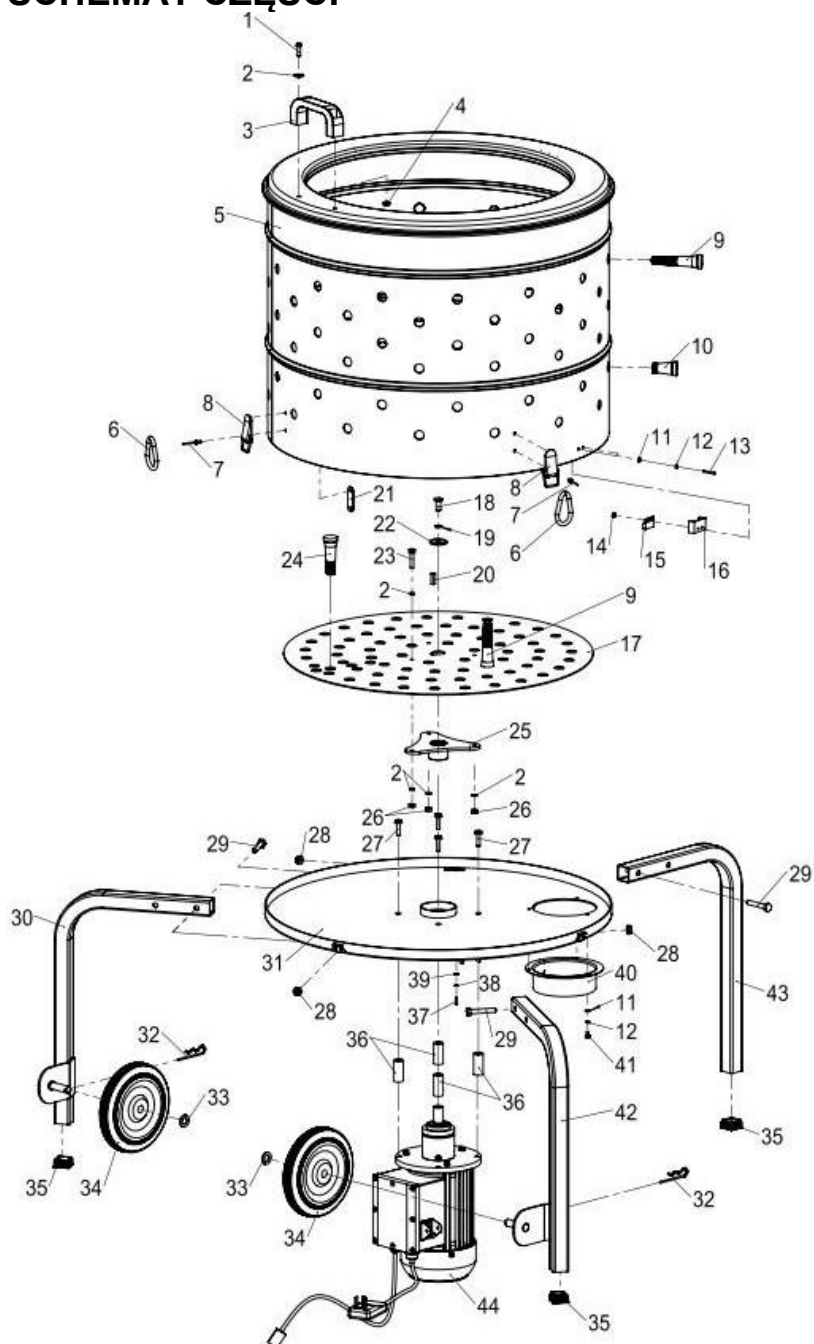


Nie wyjmuj ptaka, dopóki maszyna nie zatrzyma się całkowicie.

INSTRUKCJA PO UŻYCIU

- Wyłącz urządzenie i odłącz je od zasilania przed czyszczeniem.
- Unikaj zbliżania rąk do zsypu piór.
- Rozmontuj i umyj części wodą z mydłem.
- Usuń wszystkie zanieczyszczenia z urządzenia.
- Unikaj wybielaczy; używaj delikatnych środków czyszczących, aby zapobiec przebarwieniom.
- Chroń części nierdzewne sprayem dopuszczonym do kontaktu z żywnością lub olejem sałatkowym.
- Utrzymuj obudowę silnika w suchości, aby zapobiec jej uszkodzeniu.
- Przechowuj urządzenie w pomieszczeniu lub pod przykryciem, z dala od wody i światła słonecznego.

CZĘŚCI ZAMIENNE SCHEMAT CZĘŚCI



CZĘŚCI ZAMIENNE

INFORMACJE O CZĘŚCIACH

Item	Description	QTY
1	cross Recessed screw M6x20	2
2	Flat washer 6	2
3	Handle	1
4	LOCK Nut M6	2
5	Feather Tub Assembly	1
6	carabiners	4
7	Rivet p4	8
8	Buckle clamp	4
9	Long Rubber Finger	126
10	short Rubber Finger	28
11	Flat washer 4	5
12	spring washer4	5
13	cross Recessed screw M4x14	2
14	Flange Nut M4	2
15	proximity switch	1
16	switch Fixing plate	1
17	Feather plate	1
18	Hex Bolt M8x20	1
19	spring washer8	1
20	Flat key 5x20	1
21	Locking Buckle Liner	4
22	Domed washer	1
23	Hex Bolt M6x25	3
24	Medium Rubber Finger	3

CZĘŚCI ZAMIENNE

INFORMACJE O CZĘŚCIACH (CIAĞ DALSZY)

Item	Description	QTY
25	connecting plate Assembly	1
26	LOCK Nut M6	3
27	Hex Bolt M10x55	4
28	Flange d Nut M8	6
29	Flange d Hex Bolt M8x45	6
30	Leg(A)	1
31	Motor plate	1
32	R-clip	2
33	Large Flat washer 13	2
34	wheel (q170)	2
35	plastic insert (30x30)	3
36	Locating sleeve	4
37	cross Recessed screw M3x8	2
38	spring washer 3	2
39	Flat washer 3	2
40	Feather chute	1
41	cross Recessed screw M4x6	3
42	Leg(B)	1
43	Leg(c)	1
44	Motor	1

DEKLARACJA ZGODNOŚCI Według ISO/IEC Guide 22 i EN 45014

Producent: FOREINTRADE S.A

Adres producenta: Janówek, ul. Modrzewiowa 54 05-555 Tarczyn

DEKLARUJEMY, ŻE PRODUKT JEST ZGODNY Z NORMAMI
EUROPEJSKIMI

Nazwa Produktu: Skubarka do drobiu

Model (oznaczenia handlowe): KD4350 KD4351

Deklaracja:

Wyrób do którego odnosi się niniejsza deklaracja spełnia
wymagania Dyrektyw WE:

1. 2014/35/EU LV Directive
2. 2014/30/EU EMC Directive
3. 2011/65/UE ROHS 2 Directive

Według norm:

EN IEC 55014-1:2021

EN IEC 55014-2:2021

EN IEC 61000-3-2:2019+A1:2021+A2:2024

EN 61000-3-3:2013+A1:2019+A2:2021

Osoba odpowiedzialna za prowadzenie dokumentacji technicznej: Ma
Dong Hui, Janówek, ul.Modrzewiowa 54 05-555 Tarczyn

Tarczyn, Ma Dong Hui, 20.02.2025

Foreintrade S.A
Janówek, ul. Modrzewiowa 54
05-555 Tarczyn
NIP: 521-36-70-352; Regon: 147383292

