

# KRAFT&DELE

Professional

## WIERTARKA STOŁOWA ZJ4116Q (KD513) INSTRUKCJA OBSŁUGI Tłumaczenie instrukcji oryginalnej



Prosimy o uważne zapoznanie się z niniejszą obsługą obsługi przed rozpoczęciem użytkowania



# INSTRUKCJE DOTYCZĄCE BEZPIECZEŃSTWA UŻYTKOWANIA WIERTARKI STOŁOWEJ.

## **Środowisko:**

1. Miejsce pracy powinno być uporządkowane dobrze oświetlone. Wszystkie osoby trzecie (a szczególnie dzieci) powinny znajdować się poza miejscem pracy z urządzeniem.
- b. Elektronarzędzia powinny być używane tylko w suchych pomieszczeniach. W przypadku użytku na zewnątrz należy użyć odpowiedniego przedłużacza.

## **Uwaga:**

- a. Nie noś luźnej odzieży ani biżuterii, gdyż mogą one zostać wciągnięte przez ruchome elementy urządzenia!
- b. Podczas pracy z urządzeniem wymagane jest używanie okularów ochronnych.
- c. Jeżeli podczas pracy wydzielana jest duża ilość pyłu, należy nosić maskę.
- d. W przypadku zmiany prędkości, należy najpierw wyłączyć urządzenia i poczekać, aż praca urządzenia zostanie w pełni zatrzymana.
- e. Przed uruchomieniem urządzenia należy usunąć klucz do uchwytu.
- f. Nigdy nie wolno używać rąk do podtrzymywania obrabianego elementu podczas wiercenia. Obrabiany przedmiot należy zawsze przymocować do stołu roboczego lub użyć imadła.
- g. Podczas wiercenia nie wolno podkładać rąk.
- h. Podczas pracy należy nosić okulary ochronne.

## **Obsługa urządzenia:**

- a. Przed podłączeniem wtyczki do gniazda zasilającego upewnij się, że przełącznik w urządzeniu jest wyłączony.
- b. Użyj odpowiedniego urządzenia do wykonania danego rodzaju czynności. Nie należy przeciążać urządzenia, gdyż przeciążenie może doprowadzić do uszkodzenia urządzenia lub zranienia użytkownika.
- c. Trzymaj ręce z dala od obszaru roboczego.
- d. Wszelkie osłony powinny być sprawne i powinny znajdować się na swoim miejscu. Przed uruchomieniem urządzenia należy usunąć wszelkie klucze regulacyjne.

## **Wskazówki ogólne:**

- a. Jeżeli urządzenie nie jest używane należy je odłączyć od zasilania. Odpowiednie posługiwanie się urządzeniem zapewnia bezpieczną pracę.
- b. Zabronione jest wykorzystywanie przewodu zasilającego do przenoszenia urządzenia lub odłączania wtyczki od gniazda.
- c. Należy używać odpowiednich zacisków lub imadła do przytrzymywania

obrabianych elementów – ręce powinny być wolne.

d. Urządzenie należy przechowywać w suchym miejscu z dala od dzieci.

### **Ostrzeżenia dotyczące napięcia:**

a. Przed podłączeniem urządzenia do źródła zasilania należy sprawdzić, czy napięcie w gnieździe jest takie samo jak napięcie do którego przystosowane zostało urządzenie.

b. Źródło zasilania o napięciu większym niż określone dla urządzenia może spowodować poważne obrażenia dla użytkownika.

c. Jeżeli nie masz pewności co do napięcia elektrycznego, nie należy używać urządzenia. Źródło zasilania o napięciu mniejszym niż określone dla urządzenia może spowodować poważne uszkodzenie silnika

### **Instrukcje dotyczące uziemienia:**

a. Urządzenie powinno być podłączone do gniazda z uziemieniem w celu ochrony użytkownika przed porażeniem prądem elektrycznym.

b. Jeżeli urządzenie wyposażone jest we wtyczkę z uziemieniem należy je podłączyć do gniazda posiadającego bolec uziemiający. Można również użyć odpowiednich przejściówek.

### **Dodatkowe zasady bezpieczeństwa dla wiertarek:**

a. Upewnij się, że wiertło lub element tnący zostały w odpowiedni sposób zablokowane w uchwycie wiertarskim.

b. Przed włączeniem urządzenia upewnij się, że klucz do uchwytu został usunięty.

c. Ustaw w odpowiedniej pozycji stół roboczy oraz ogranicznik głębokości wiercenia w celu uniknięcia przewiercenia stołu.

d. Przed odłożeniem urządzenia, wyłączyć zasilanie, wyciągnij wiertło lub element tnący ora oczyść stół roboczy.

e. Podczas pracy z urządzeniem należy używać odpowiednich zacisków lub imadła w celu zabezpieczenia obrabianego elementu przed obracaniem.

**Ostrzeżenie:** Nie wolno nosić rękawic podczas obsługi wiertarek stołowych:

Ogólne informacje dotyczące montażu

Przykręcić kolumnę do podstawy urządzenia. Umieść głowicę w kolumnie i dokręć śrubę kluczem sześciokątnym.

Przymocuj ręczki, uchwyt wiertarski. Po zakończeniu montażu wiertarkę można przemyć naftą, aby usunąć olej antykorozyjny, który został nałożony w fabryce. Następnie można zastosować olej smarujący.

## Obsługa

Poniższe wskazówki pozwolą użytkownikowi zaznajomić się z urządzeniem. Przed przystąpieniem do pracy należy sprawdzić urządzenie poprzez przewiercenie zbędnego kawałka materiału.

**A. Wybór prędkości wiercenia:** czynniki, które określają wybór właściwych prędkości dla wiertarek stołowych  
Prędkość obrotów wiertarki zależy od obrabianego materiału, wielkości otworu, typu wiertła lub elementu tnącego oraz jakości wykonanego utworu lub cięcia. Im mniejszy otwór tym wyższą zaleca się prędkość obrotu. W przypadku miękkich materiałów, prędkość obrotów powinna być wyższa niż dla metali twardych.

**B. Wiercenie w metalu:** Podczas wiercenia w metalu należy użyć zacisków do przytrzymania obrabianego elementu. Prace nie powinny być wykonywane gołymi dłońmi. Wcięcia znajdujące się w wiertle mogą zablokować się w obrabianym elemencie, prowadząc do zaciśnięcia obrabianego przedmiotu i jego obranie. W takiej sytuacji może dojść do zranienia użytkownika. W momencie zablokowania się wiertła w obrabianym przedmiocie może dojść również do pęknięcia wiertła. Obrabiany przedmiot musi być dokładnie zabezpieczony przed przesunięciem, obróceniem, wychyleniem.

**C. Wiercenie w drewnie:** Pomimo, że urządzenie przeznaczone jest do wykonywania otworów w metalu to może być również wykorzystywane do obrabiania elementów drewnianych. Należy do tego celu użyć odpowiednich wiertel. Należy pamiętać o dokładnym zabezpieczeniu obrabianego drewnianego elementu, aby nie doszło do zablokowania wiertła w drewnie.

## MONTAŻ

1. Wiertarka pionowa stołowa

- a. Otwórz opakowanie i wyjmij podstawę (nr 1), stół roboczy (nr 21) i kolumnę (nr 4). Umieść elementy na płaskiej powierzchni, przykręć przedłużenie kolumny lub kolumnę do podstawy.
- b. Wyciągnij ramę głowicy (nr 25) i przymocuj do kolumny (nr 4)
- c. Następnie przy użyciu klucza dokręć śruby (nr 3)
- d. Zamontowuj rączkę (nr 43) i pokrętło rączki (nr 44), a następnie przykręć je do okrągłej głowicy (nr 37).

**(Patrz rysunek)**

1. Wiertarka pionowa podłogowa
  - a. Otwórz opakowanie i wyjmij podstawę (nr 1) i umieść ją na płaskiej powierzchni.
  - b. Wyciągnij kolumnę (nr 4) z uchwytem stołu (nr 6) i przykręć do podstawy (nr 1)
  - c. Wyciągnij ramę głowicy (nr 25) i przymocuj do kolumny (nr 4)
  - d. Następnie przy użyciu klucza dokręć śruby (nr 3)
  - e. Wyciągnij rączkę (nr 43 ) i pokrętło rączki (nr 44), a następnie przykręć je do okrągłej głowicy (nr 37).

**(Patrz rysunek)**

## **MONTAŻ**

1. Po dokonaniu montażu wiertarki, spłucz olej antykorozyjny przy użyciu nafty. Następnie przetrzyj wiertarkę olejem smarującym.
2. Zamontuj wiertarkę na płaskiej, solidnej powierzchni.
  - a. Sprawdź, czy wiertarka się trzęsie, gdy uruchomiony jest silnik.
  - b. Sprawdź uchwyt stołu, czy porusza się płynnie w górę i w dół.
  - c. Sprawdź, czy wał wrzeciono porusza się płynnie.

## **SMAROWANIE**

Łożyska kulkowe w tulei i koła pasowego są nasmarowane. Opuść tuleję w dół do maksymalnej głębokości i nasmaruj średnią ilością smaru raz na 3 miesiące.

Szyny ślizgowe. Lekko nasmaruj lewą i prawą szynę ślizgową co 2 miesiące. Nasmaruj uchwyt stołowy w przypadku pojawienia się trudności w obracaniu.

## **TESTOWANIE**

1. Otwórz pokrywę paska i zwolnij lewy i prawy boczny wałek. Umieść rączkę. Przesuń rączkę do tyłu do momentu napięcia paska.
  - b. Prędkość obrotowa wału wrzeciona może być dostosowana zgodnie z listą znajdującą się wewnątrz pokrywy paska. Przy użyciu rączki paska można dostosować napięcie paska.
  - c. Podłącz urządzenie do gniazda zasilającego i naciśnij przycisk „ON”. Wrzeciono zacznie obracać się w prawo.

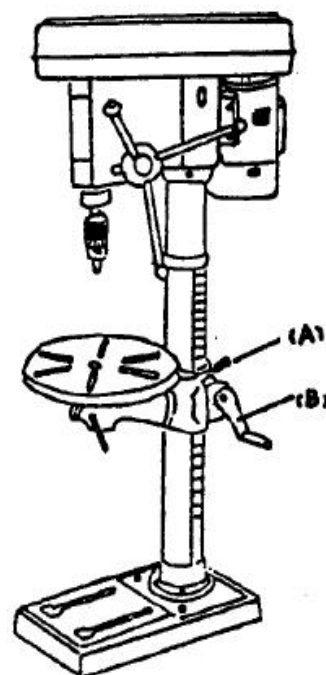
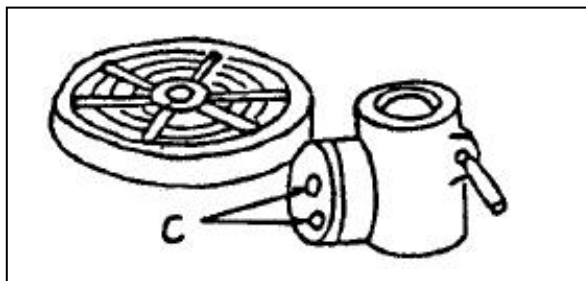
- d. Jeżeli wrzeciono obraca się w lewo oznacza to niepoprawne podłączenie. Wyłącz urządzenie, zmień połączenie, a następnie sprawdź, czy wrzeciono obraca się w prawo.
- e. Przykręcić obrabiany przedmiot do stołu roboczego.
- f. Umieścić dowolne wiertło w uchwycie wiertarskim.
- g. Podłączyć urządzenie do gniazdka elektrycznego i nacisnąć przycisk "ON" na przełączniku. Wał wrzeciona zacznie się obracać.
- h. Podczas wiercenia trzymaj ręką rączkę po prawej stronie ramy głowicy i dociskaj w dół.

## KONSERWACJA

Po użyciu urządzenia należy je oczyścić i nasmarować wszystkie przesuwne i ruchome części.

Regulacja stołu:

- a. W celu dokonania regulacji stołu w górę i w dół, należy poluzować śrubę (A). Następnie obrócić rączkę (B) do wybranej wysokości  
Przykręcić ponownie śrubę (A)
- b. Aby obrócić stół o  $360^\circ$  należy poluzować śrubę (A), następnie ustawić stół w żądanej pozycji i ponownie przykręcić śrubę.  
W przypadku obrabiania długich przedmiotów należy obrócić stół o  $180^\circ$  i użyć podstawy jako stołu.
- c. Aby pochylić stół należy poluzować śruby stołu (C).  
Po ustawieniu należy dokręcić śruby.



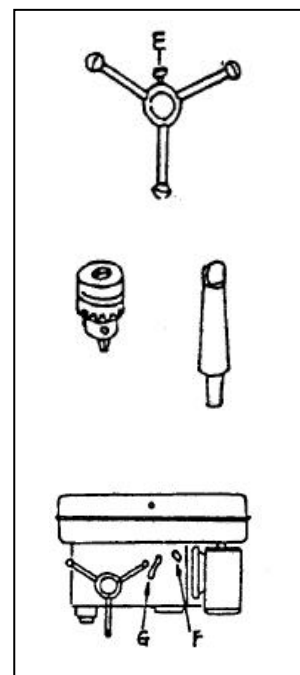
**Regulacja wrzeciona:**

Aby zatrzymać proces wiercenia na wybranej głębokości, należy poluzować śrubę (E), obrócić do wybranej głębokości i przykręcić ponownie śrubę. Aby

utrzymać stałą głębokość wiercenia należy poluzować śrubę (E), obrócić do najniższej pozycji i wybranej głębokości i przykręcić ponownie śrubę.

### Uchwyt wiertarski i trzpień:

Umieść mały koniec trzpienia w uchwycie wiertarskim, a długą końcówkę wewnątrz wrzeciona, trzymaj stół w odległości ok. 13 cm od końca wrzeciona. Otwórz całkowicie uchwyt wiertarski, opuść piniołę w dół.



### Stożek Morse'a

Wiertarka pozwala także na użycie stożka Morse'a. Stożek służy do osadzania narzędzi (wiertła) we wrzecionie urządzenia.

### Zmiana prędkości:

Aby dokonać regulacji prędkości należy poluznić śrubę (F) i pociągnąć rączkę (G) w przód wiertarki. Umieść koła pasowe w odpowiednich miejscach (patrz tabela od wewnętrznej strony osłony głowicy). Przesuń rączkę w stronę silnika. Przykręć śrubę i sprawdź naprężenie paska. W razie konieczności dokonać finalnych regulacji.

### Specyfikacja wiertel

Materiał Prędkość obrotu [Obr./min.] Średnica wiertła(mm)	Żeliwo	Stal	Żelazo	Aluminium	Metal
ϕ3	2550	1600	2230	9500	8000
ϕ4	1900	1200	1680	7200	6000
ϕ5	1530	955	1340	5700	4800
ϕ6	1270	800	1100	4800	4000
ϕ7	1090	680	960	4100	3400
ϕ8	960	600	840	3600	3000
ϕ9	850	530	740	3200	2650
ϕ10	765	480	670	2860	2400
ϕ11	700	435	610	2600	2170
ϕ12	640	400	560	2400	2000
ϕ13	590	370	515	2200	1840
ϕ14	545	340	480	2000	1700

<b>ϕ16</b>	<b>480</b>	<b>300</b>	<b>420</b>	<b>1800</b>	<b>1500</b>
<b>ϕ18</b>	<b>425</b>	<b>265</b>	<b>370</b>	<b>1600</b>	<b>1300</b>
<b>ϕ20</b>	<b>380</b>	<b>240</b>	<b>335</b>	<b>1400</b>	<b>1200</b>
<b>ϕ22</b>	<b>350</b>	<b>220</b>	<b>305</b>	<b>1300</b>	<b>1100</b>
<b>ϕ25</b>	<b>305</b>	<b>190</b>	<b>270</b>	<b>1150</b>	<b>950</b>



Produkty elektryczne nie mogą być wyrzucane wraz z odpadami domowymi. Należy je składować w przeznaczonych do tego punktach recyklingowych. Prosimy o kontakt z lokalnymi władzami w celu uzyskania informacji na temat składowania urządzeń elektrycznych.

Upoważniony przedstawiciel producenta: FOREINTRADE SP. Z O.O.

Adres upoważnionego przedstawiciela: Grochowska 341 lok.174, 03822 Warszawa

<b>DANE TECHNICZNE</b>	
Napięcie	230V – 50Hz
Silnik	1450 W
Prędkość bez obciążenia	Wg tabeli powyżej
Rozmiar głowicy	16mm
Klasa izolacji	Klasa II

### **Informacje dotyczące hałasu**

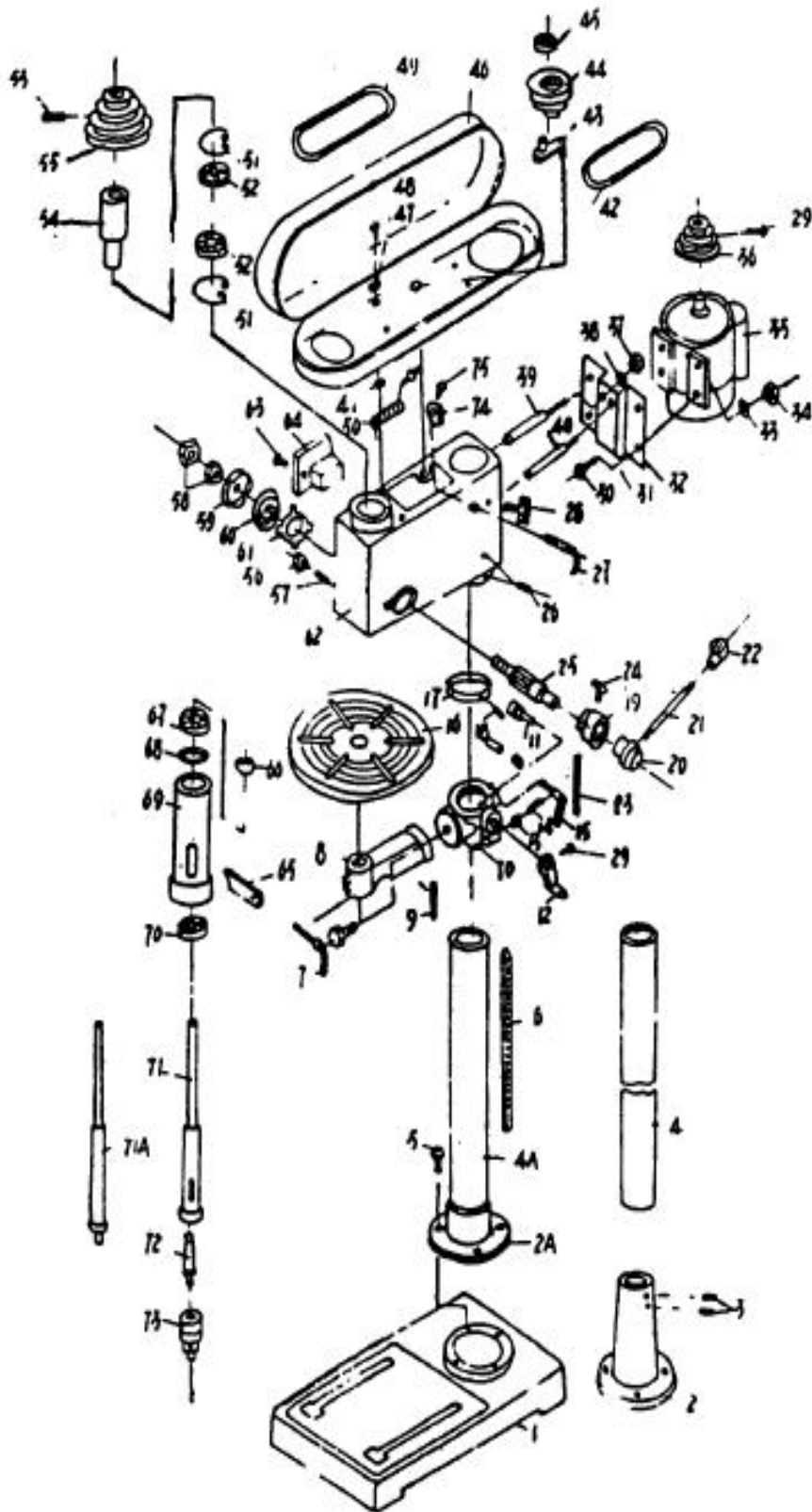
Zmierzone wartości określone zostały zgodnie z normą EN 50144.

Ważone poziomy hałasu wynoszą:

Poziom ciśnienia akustycznego: 91 dB(A):

Poziom mocy akustycznej: 104 dB(A):

# BUDOWA URZĄDZENIA (KD513 ZJ4116Q)



LISTA CZĘŚCI ZAMIENNYCH  
(KD513 ZJ4116Q)

NR CZĘŚCI	NAZWA	NR CZĘŚCI	NAZWA
1	Podstawa	39	Wał
2	Podstawa kolumny	40	Wał regulacyjny
3	Śruba mocująca	41	Śruba
4	Kolumna	42	Pas
5	Śruba	43	Wrzeciono
6	Ząb	44	Koło pasowe
7	Rączka	45	Łożysko
8	Uchwyt stołu	46	Ośłona koła pasowego
9	Skala kątowna	47	Podkładka
10	Uchwyt	48	Śruba
11	Koło zębate	49	Pas
12	Rączka	50	Element urządzenia
13	Koło zębate	51	Sprężyna
14	Zawlecзка	52	Łożysko
15	Rączka	53	Nakrętka
16	Stół roboczy	54	Element wrzeciona
17	Pierścień	55	Element urządzenia
18	Śruba	56	Nakrętka
19	Wskaźnik głębokości	57	Śruba
20	Miejsce na rączkę	58	Nakrętka
21	Rączka	59	Ośłona sprężyny
22	Końcówka rączki	60	Sprężyna
23	Skala głębokości	61	Miejsce na sprężynę
24	Śruba	62	Obudowa
25	Wał	63	Śruba
26	Śruba	64	Przełącznik
27	Rączka	65	Klin
28	Śruba	66	Sprężyna
29	Śruba	67	Łożysko
30	Śruba	68	Pierścień
31	Podkładka	69	Miejsce wrzeciona
32	Płytką mocująca silnik	70	Łożysko
33	Podkładka	71	Wrzeciono
34	Nakrętka	72	Końcówka wrzeciona
35	Silnik	73	Uchwyt
36	Koło pasowe	74	Element regulacyjny
37	Nakrętka	75	Śruba
38	Podkładka	76	Miejsce na przełącznik



Wiertarka stołowa jest zgodna z zawartymi dyrektywami.



Zakaz wyrzucania elektrośmieci do kosza.



Przeczytaj instrukcję przed użyciem.



Zaleca się stosowanie ochrony oczu.



Zaleca się stosowanie ochrony uszu.



Zaleca się stosowanie ochrony dróg oddechowych



Zaleca się stosowanie rękawic ochronnych

### Rozwiązywanie problemów

Uwaga: Przed dokonaniem jakichkolwiek czynności na urządzeniu, należy odłączyć je od źródła zasilania poprzez wyłączenie wyłącznika oraz wyciągnięcie wtyczki zasilającej

#### PROBLEM - MOŻLIWA PRZYCZYNA

#### ROZWIĄZANIE

##### Urządzenie podczas pracy jest głośnie

1. Nieprawidłowe napięcie pasa
2. Suche wrzeciono (nie nasmarowane)
3. Koło pasowe poluzowane

- Wyregulować napięcie
- Nasmarować wrzeciono
- Dokręcić koło pasowe

##### Wiertło pali się lub wydobywa się dym

Zbyt duże drgania wiertła

1. Niepoprawna prędkość
  2. Brak wiórów
  3. Tępe wiertło
  4. Zbyt niska wydajność wiercenia
  5. Brak smarowania
  6. Wiertło kręci się w drugą stronę
1. Zgięte wiertło
  2. Zużyte łożyska
  3. Źle zainstalowane wiertło w uchwycie
  4. Źle zainstalowany uchwyt

- Zmień prędkość
- Od czasu do czasu wyjmij wiertło
- Naostrzyć lub wymień wiertło
- Zbyt duża prędkość
- Nasmarować
- Sprawdź kierunek obrotu
- Zamontuj nowe wiertło
- Wymień łożyska
- Zamontuj poprawnie wiertło
- Zamontuj poprawnie uchwyt

**Wiertło zacina się w obrabianym przedmiocie:**

1. Obrabiany przedmiot porusza się
2. Zbyt wysoki nacisk
3. Niepoprawne naprężenie pasa

- Zabezpiecz przedmiot
- Zmień nacisk
- Wyreguluj pas napędowy

**Obrabiany przedmiot wypada z rąk:**

1. Brak odpowiedniego mocowania

- Przymocuj przedmiot

**Silnik działa, ale wał się nie obraca**

1. Poluźniona śruba koła pasowego

- Dokręć śrubę

# KRAFT&DELE

## DEKLARACJA ZGODNOŚCI

Według ISO/IEC Guide 22 i EN 45014

**Producent:** Foreintrade S.A

**Adres producenta:** JANÓWEK, UL.MODRZEWIOWA 54 05-555 TARCZYN

DEKLARUJEMY, ŻE PRODUKT JEST ZGODNY Z NORMAMI EUROPEJSKIMI

**Nazwa Produktu:** Wiertarka kolumnowa (oznaczona znakiem towarowym Bestcraft)

**Model** (oznaczenia handlowe): ZJ4116Q /KD513

**Dane produktu:** Moc znamionowa: 1450W

Napięcie 230V / 50Hz

### Deklaracja:

Wyrób do którego odnosi się niniejsza deklaracja spełnia wymagania Dyrektyw WE:

1. 2006/42/EC Machinery Directive
2. 2011/65/UE ROHS 2 Directive
3. 2000/14/WE Noise Emission Directive

### Według norm:

EN 61029-1:2009+A11:2010; EN 50581:2012; EN ISO 3744:2011

Certyfikat o numerze SH11110063-V1 wydany przez Intertek Testing Services Shanghai (Building No.86, 1198 Qinzhou Road North, Caohejing Development Zone, Shanghai 200233, China) z dnia 26.06.2016

Osoba odpowiedzialna za prowadzenie dokumentacji technicznej: Ma Dong Hui, JANÓWEK, UL.MODRZEWIOWA 54  
05-555 TARCZYN

Ma Dong Hui, JANÓWEK, 18.06.2019