

# **KRAFT&DELE**

## **Odsysarka do oleju**

**KD10520 (FF3197)**

## **Instrukcja obsługi**

**Tłumaczenie instrukcji oryginalnej**

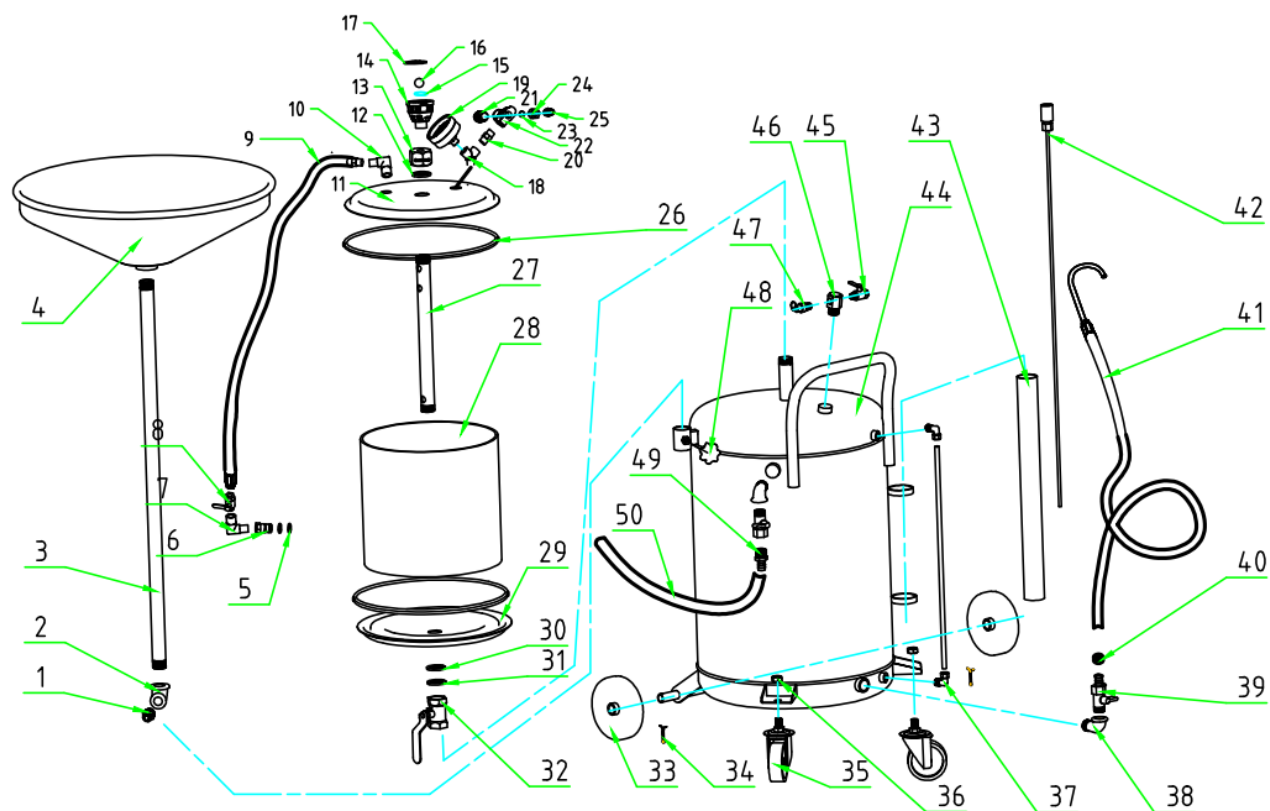


### **ZACHOWAJ NINIEJSZĄ INSTRUKCJĘ OBSŁUGI**

**Niniejszy dokument zawiera instrukcje w zakresie bezpieczeństwa oraz obsługi oraz informacje na temat gwarancji.**

**Dokument wraz z dowodem zakupu należy przechowywać w suchym miejscu.**





Nr	Część	Ilość	Nr	Część	Ilość
1	Łącznik 1/2-14	1	26	O-ring uszczelniający 250*5	2
2	Kolanko 1/2*3/4	2	27	Centralny pręt	1
3	Pręt łączący	1	28	Misa	1
4	Misa	1	29	Dolna część misy	1
5	O-ring 15*1.9	2	30	O-ring 32*3.5	1
6	Dysza ssąca	1	31	Aluminiowa uszczelka 32	1
7	Kolanko 1/4	1	32	Zawór kulowy 3/4	1
8	Zawór kulowy 1/4	12	33	5" koło	2
9	wąż	1	34	Zawleczka 2.5*25	2
10	Kolanko 1/4	1	35	3" koło uniwersalne	2
11	Ośłona	1	36	Nakrętka 12	1
12	O-ring uszczelniający 48*3.5	1	37	Kolanko 1/4-8	1
13	Nakrętka łącząca	1	38	Kolanko 1/2	1
14	Złącze wylotu powietrza	1	39	Zawór kulowy 1/2-14	1
15	O-ring uszczelniający 22*3.5	1	40	Element urządzenia	2
16	Stalowa kulka	1	41	Rura wylotu oleju	1
17	Ośłona wylotu powietrza	1	42	Rura zasysająca olej	6
18	Element urządzenia	1	43	Ośłona rury zasysającej olej	1
19	Miernik	1	44	Zbiornik	1
20	Zawór jednokierunkowy	1	45	Zawór kulowy 1/4	1
21	Tłumik	1	46	Element urządzenia	1
22	Generator próżni	1	47	Zawór bezpieczeństwa 1/4	1
23	O-ring uszczelniający	1	48	Śruba 10#	1
24	Złącze wylotu	1	49	Złącze 1/2-14	1
25	Szybkozłącze	2	50	Rura łącząca	1

## **II Parametry techniczne**

Poziom próżni: poniżej 0-08PA

Ciśnienie robocze: 8-10PA

Pojemność przezroczystego zbiornika: 10L

Zbiornik oleju: 80L

Płyny: olej maszynowy i smar przekładniowy

Średnica 4,5 mm

Prędkość zbierania: 0,8 l/min

Największe ciśnienie: 4 kg/cm

Średnica: 6,5 mm

Prędkość zbierania 1,6 l/min

## **III Instrukcja obsługi**

### **1. Przepompowywanie zużytego oleju do zbiornika oleju:**

a Podłącz odpowiednią rurę spustową oleju i rurę wylotową oleju, a następnie włóż je do otworu olejowego silnika przy użyciu smaru, a następnie odłącz rurę wylotową oleju;

b Włącz przełącznik przezroczystego zbiornika połączzonego ze zbiornikiem oleju, odłącz kolanko, aby zapobiec wydostaniu się oleju, odłącz szybkozłącze na górze zbiornika i pod lejkiem oleju;

c Podłącz szybkozłącze na górze miarki oleju do przewodu sprężonego powietrza i włącz. Wskaźnik próżni obniży się;

d Gdy ciśnienie próżni obniży się poniżej 0,5 PA, podłącz rurę wylotową oleju i nastąpi wypompowanie zużytego oleju z silnika do zbiornika przez rurę wylotową oleju.

### **2. Przepompowywanie zużytego oleju do z przezroczystego zbiornika**

a Podłącz odpowiednią rurę spustową oleju i rurę wylotową oleju, a następnie włóż je do otworu olejowego silnika przy użyciu smaru, a następnie odłącz rurę wylotową oleju;

b Wyłącz przełącznik przezroczystego zbiornika połączzonego ze zbiornikiem oleju;

c Podłącz szybkozłącze na górze przezroczystego zbiornika do przewodu sprężonego powietrza i włącz. Wskaźnik próżni obniży się;

d Gdy ciśnienie próżni obniży się poniżej 0,5 PA, podłącz rurę wylotową oleju i nastąpi wypompowanie zużytego oleju z silnika do zbiornika przez przezroczysty zbiornik.

### **3. Przepływ zużytego oleju do zbiornika magazynującego olej ze przezroczystego zbiornika**

Włącz przełącznik przezroczystego zbiornika połączzonego ze zbiornikiem magazynującym olej, dzięki czemu zużyty olej zostanie odprowadzony do zbiornika magazynującego olej z przezroczystego zbiornika.

### **4. Przepływ zużytego oleju ze zbiornika magazynującego olej**

a Wyłącz przełącznik przezroczystego zbiornika połączzonego ze zbiornikiem magazynującym olej (uwaga: w przypadku nadmiernego ciśnienia powietrza może dojść do uszkodzenia przezroczystego zbiornika, a nawet zagrożenia dla operatora i osób znajdujących się w pobliżu miejsca pracy z urządzeniem; nie ponosimy odpowiedzialności za obrażenia wynikające z nieprawidłowej obsługi urządzenia.); a następnie wyłącz zawór kulowy.

b Podłącz kolanko łączące zbiornik.

c Podłącz szybkozłącze w górnej części zbiornika do przewodu sprężonego powietrza, aby zużyty olej mógł zostać odprowadzany przez kolanko.

Uwaga: Podczas przepływu oleju należy zapewnić dostęp sprężonego powietrza, co ma na celu zmniejszenie zużycia gazu i ciśnienia w celu szybszego pompowania.

#### **IV Rozwiązywanie problemów**

##### **1. Możliwe rozwiązania w sytuacji zmniejszania ciśnienia miernika próżni**

- a Sprawdź, czy ciśnienie powietrza wynosi 8-10 PA.
- b Sprawdź, czy wszystkie zawory, które powinny być wyłączone, są w dobrym stanie.
- c Sprawdź uszczelnienie przezroczystego zbiornika i zbiornika oleju.

##### **2. Możliwe rozwiązania w sytuacji, gdy ciśnienie manometru próżniowego zmniejsza się oraz nie dochodzi do pobierania oleju**

- a Sprawdź uszczelnienie rury spustowej oleju i rury wylotowej oleju;
- b Sprawdź, czy temperatura zużytego oleju nie jest zbyt niska;
- c Sprawdź, czy przewody olejowe są podłączone;
- d Sprawdź, czy przewody olejowe nie są zablokowane oraz czy nie mają kontaktu z dnem zbiornika.

#### **V Wskazówki dotyczące konserwacji**

##### **Czyść urządzenie regularnie, aby zapewnić bezawaryjną obsługę przez wiele lat**

- a Sprawdź urządzenie pod kątem nieszczelności; w przypadku wycieku, należy natychmiast oddać urządzenie do naprawy;
- b Sprawdź, czy rura jest odpowiednio podłączona;
- c Nie przechowuj zużytego oleju w pojemniku przez długi okresu czasu, aby nie doszło do korozji pojemnika;
- d Wytrzyj powierzchnię urządzenia za pomocą szmatki; utrzymuj urządzenie w czystości i przechowuj ją w zaciemnionym miejscu bez bezpośredniego dostępu do światła słonecznego.

#### **VI Uwagi**

- a Urządzenie może być obsługiwane tylko przez wykwalifikowany personel po przeszkoleniu;
- b Zakaz palenia w otoczeniu urządzenia;
- c Urządzenie pracuje najlepiej w temperaturze poniżej 60-80°C, wówczas gęstość oleju jest 1,3 razy większa od wody, a prędkość przepływu niższa niż w przypadku wody. W przypadku niższej temperatury może to spowodować nierównomierne pompowanie i uszkodzenie pompy oleju;
- d Urządzenie powinno być wyposażone w sprężarkę powietrza o ciśnieniu wyjściowym 10 PA. Ciśnienie na dyszy wynosi wówczas 8PA. W przypadku wartości mniejszych, poziom podciśnienia jest niewystarczający, co może spowodować niepełne pompowanie lub brak pompowania oleju;
- e Gdy powyższe dwa punkty zostaną spełnione, do pompowania oleju należy użyć dużej rurki spustowej oleju. Duża żelazna rura może osiągnąć wydajność przepływu na poziomie 1,8 l/min, a mała - 1,4 l/min. Plastikowe rury mogą się zginać; duża plastikowa rura może osiągnąć wydajność przepływu na poziomie 1,8 l/min, średnia – 0,6 l/min. a mała - 0,4 l/min. Rura spustowa oleju nie może być włożona zbyt głęboko, ponieważ uniemożliwi to zasysanie oleju;
- f Gdy rura wylotowa oleju jest używana przez dłuższy czas, może dochodzić do wycieków. W takim przypadku należy sprawdzić szybkozłączce na górze rury pod kątem poluzowania (można to zrobić w następujący sposób: włóż jeden uszczelniony koniec rury w olej, dmuchnij przez drugi koniec rury, aby sprawdzić, czy nie dochodzi do przecieków. Jeśli tak, napraw lub wymień rurę);
- g W przypadku pojazdu Toyota Camry prętowy wskaźnik poziomu oleju znajduje się nad urządzenie i czasami nie można włożyć do niego rury spustowej oleju, a nawet jeśli jest włożona, nie jest

możliwe pompowanie oleju. Aby temu zaradzić, sugeruje się usuwanie oleju za pomocą śruby;  
h Na górze przezroczystego zbiornika znajduje się mufla. Gdy sprężarka powietrza zostanie napełniona wodą lub działa nieprawidłowo, będzie chodziło do przepływu oleju lub wody. Po rozwiązaniu tego problemu nastąpi zahamowanie wypływu wody.

UPOWAŻNIONY PRZEDSTAWICIEL PRODUCENTA:

FOREINTRADE SP. Z O.O.; Grochowska 341 lok. 174; 03822 Warszawa



Bezpieczna praca z urządzeniem możliwa jest jedynie po zapoznaniu się z całością informacji na temat obsługi i zachowania bezpieczeństwa oraz pod warunkiem ścisłego przestrzegania zaleceń zawartych w niniejszej instrukcji.

Dodatkowo, należy zapoznać się z sekcją instrukcji dotyczącą zasad bezpieczeństwa

Przed użyciem urządzenia po raz pierwszy, poproś o praktyczną demonstrację.



Aby zapobiec uszkodzeniu narządu słuchu, należy stosować odpowiednie środki ochrony narządu słuchu.

Stosuj okulary ochronne.

## DEKLARACJA ZGODNOŚCI

Według ISO/IEC Guide 22 i EN 45014

**Upoważniony przedstawiciel producenta:** FOREINTRADE SP. Z O.O.

**Adres upoważnionego przedstawiciela:** Grochowska 341 lok.174; 03822 Warszawa

**DEKLARUJEMY, ŻE PRODUKT JEST ZGODNY Z NORMAMI EUROPEJSKIMI**

**Nazwa Produktu:** Odsysarka oleju (oznaczona znakiem towarowym Kraft&Dele)

**Model** (oznaczenia handlowe): FF-3197 / KD10520

**Dane produktu:** Pojemność : 80L

**Deklaracja:**

Wyrób do którego odnosi się niniejsza deklaracja spełnia wymagania Dyrektyw WE:

1. 2006/42/EC Machinery Directive
2. 2011/65/UE ROHS 2 Directive
3. 2000/14/WE Noise Emission Directive

**Według norm:**

EN ISO 12100:2010; EN50581:2012; EN ISO 3744:2011

Certyfikat o numerze No. 8600730 wydany przez LL-C (Certification) Italy S.r.l. (Corso Indipendenza, 5 – 20129 Milano) z dnia 12.07.2017.

Osoba odpowiedzialna za prowadzenie dokumentacji technicznej: Ma Dong Hui, Grochowska 341 lok. 174  
03822 Warszawa

Ma Dong Hui, Warszawa, 18.06.2019