

KRAFT&DELE

**SZLIFIERKA TALERZOWO TAŚMOWA
KD1730
INSTRUKCJA OBSŁUGI**






KD1730

CE

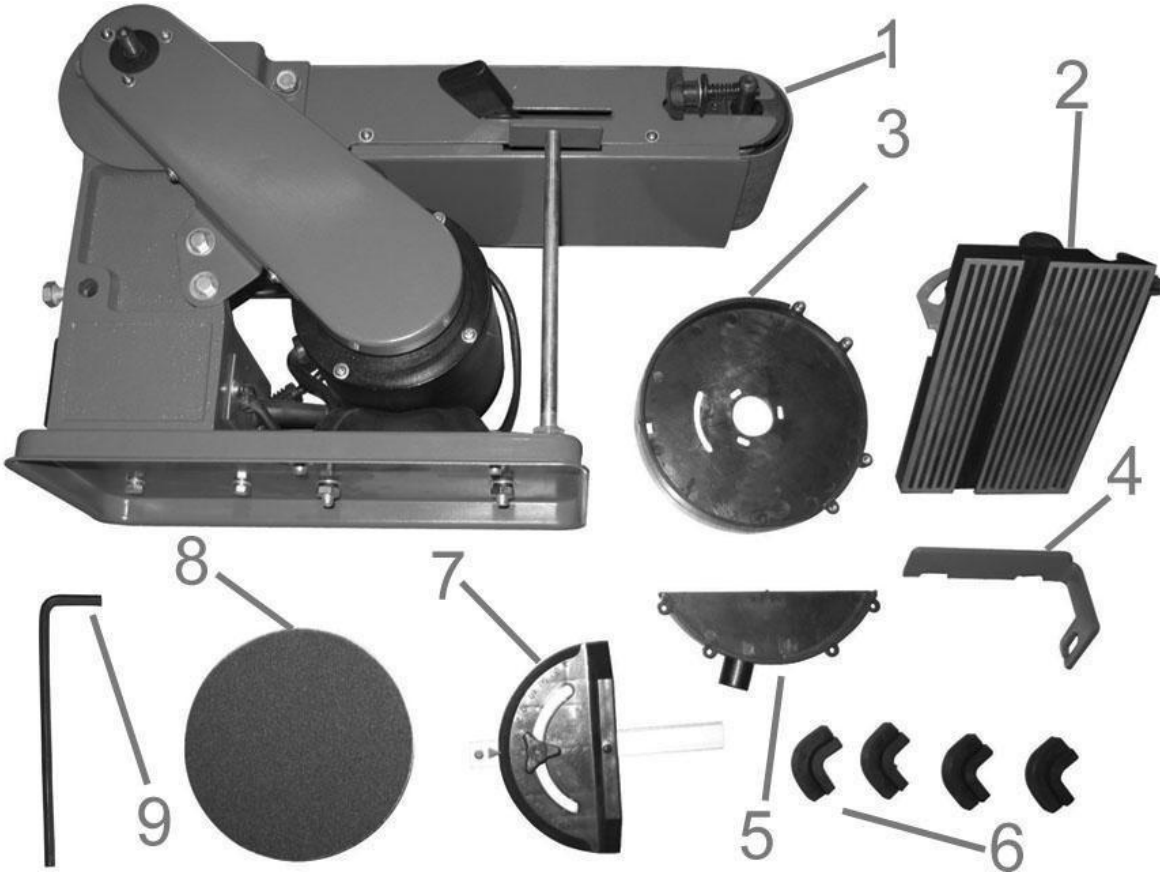
Spis treści

SYMBOLE OSTRZEGAWCZE/INFORMACYJNE	3
OPIS URZĄDZENIA	3
DANE TECHNICZNE	4
PRZEZNACZENIE URZĄDZENIA	4
ZASADY BEZPIECZEŃSTWA.....	5
Miejsce pracy.....	5
Bezpieczeństwo użytkownika.....	5
Bezpieczeństwo związane z użyciem konserwacją.....	5
Uwagi ogólne.....	6
Podstawowe czynności przed rozpoczęciem pracy.....	6
Czynności podczas pracy i po jej zakończeniu.....	6
Zabrania się.....	7
MONTAŻ	7
Instalacja dyskuszlifującego	7
Instalacja blatu dyskuszlifującego.....	9
Instalacja stopera w ramieniu szlifującym	9
OBSŁUGA I REGULACJA URZĄDZENIA	10
Warunki użytkowania	10
Regulacja centrowania taśmy szlifującej	10
Zmiana pozycji ramienia szlifującego.....	11
Ustawianie kąta prostego stopera	11
Pochylenie blatu tarcz szlifującej	11
Ustawienie kąta prostego blatu tarcz szlifującej.....	12
Wymiana taśmy szlifierskiej	12
Wymiana tarczy szlifierskiej	12
KONSERWACJA.....	12
ROZWIĄZYWANIE PROBLEMÓW	13
USUWANIE UŻYTYCH URZĄDZEŃ	14
SCHEMAT BUDOWY.....	15

SYMBOLE OSTRZEGAWCZE / INFORMACYJNE

	Należy stosować środki ochrony słuchu.
	Należy stosować środki ochrony dróg oddechowych.
	Należy stosować środki ochrony oczu.

OPIS URZĄDZENIA

	
1.	Urządzenie
2.	Błat roboczy.
3.	Ośłona tarczy.

4.	Stoper.
5.	Dolna osłona tarczy z wyrzutem odpadów.
6.	Gumowe nóżki.
7.	Kątownik.
8.	Tarcza.
9.	Klucz sześciokątny 4mm.


DANE TECHNICZNE

Zasilanie silnika	230V~/50Hz
Moc silnika bez obciążenia S ₂ – 30min	600W
Prędkość taśmy	1450 rpm
Rozmiar taśmy	100mm x 914mm
Rozmiar tarczy	150mm
Blat roboczy	190mm x 125mm
Blat roboczy tarczy	178mm x 126mm
Przechył blatu	0° - 45°
Waga brutto	12g
Waga netto	11kg
Poziom mocy akustycznej L _{WA}	92db (A)

PRZEZNACZENIE URZĄDZENIA

Urządzenie przeznaczone jest do szlifowania pod kątem materiałów w zakresie użytku domowego. Każde inne wykorzystanie, na które nie zezwala wyraźnie niniejsza instrukcja obsługi, może prowadzić do uszkodzenia urządzeń i stanowić poważne zagrożenie dla użytkownika.

Zabronione jest użytkowanie urządzenia podczas deszczu lub w wilgotnym otoczeniu. Producent nie odpowiada za szkody, które wynikły na skutek użytkowania niezgodnego z przeznaczeniem lub niewłaściwej obsługi.

 Ze względów bezpieczeństwa urządzenie nie może być używane przez dzieci i młodzież w wieku do lat 18 oraz przez osoby będące pod wpływem alkoholu, leków lub innych środków odurzających.

 Osoby, które nie zapoznały się z niniejszą instrukcją obsługi, prosimy o jej dokładne przeczytanie przed pierwszym uruchomieniem urządzenia.

ZASADY BEZPIECZEŃSTWA

Miejsce pracy

- UTRZYMUJ MIEJSCE PRACY W CZYSTOŚCI. Bałagan w miejscu pracy zwiększa prawdopodobieństwo wypadków.
- ZWRACAJ UWAGĘ NA WARUNKI W MIEJSCU PRACY. Nie używaj narzędzia w miejscach wilgotnych, mokrych. Nie wystawiaj na działanie deszczu. Nigdy nie używaj narzędzi elektrycznych w pobliżu łatwopalnych gazów i płynów.
- TRZYMAJ DZIECI Z DALA OD URZĄDZENIA. Dzieci nie powinny znajdować się miejscu pracy. Każde rozproszenie może być przyczyną wypadku. Nie pozwalaj dzieciom przenosić urządzenia ani żadnych akcesoriów z nim związanych.

Bezpieczeństwo użytkowania

- Podczas pracy z narzędziem należy zachować szczególną ostrożność oraz zdrowy rozsądek. Nie wolno obsługiwać narzędzia będąc pod wpływem alkoholu, narkotyków oraz leków na receptę. Czytaj ulotki leków, których zażywasz, aby sprawdzić, czy wpływają one na Twoją ocenę sytuacji oraz refleks. Jeśli masz jakiegokolwiek wątpliwości nie obsługuj narzędzia.
- Należy używać odpowiednich akcesoriów ochronnych. Podczas pracy z narzędziem należy nosić okulary ochronne, maskę przeciwpyłową, antypoślizgowe buty, kask oraz ochronę uszu zawsze, gdy wymaga tego sytuacja. Zmniejszy to ryzyko wypadków.
- Należy unikać przypadkowego uruchomienia się narzędzia. Przed podłączeniem do prądu należy upewnić się, że włącznik jest w pozycji OFF. Podczas przenoszenia narzędzia nie należy trzymać go za włącznik, ponieważ zwiększa to ryzyko wypadków.
- Należy usunąć wszelkie klucze regulacyjne przed uruchomieniem narzędzia. Klucz przymocowany do obrotowych części narzędzia może być przyczyną urazów ciała.
- Nie należy sięgać ponad urządzeniem. Podczas pracy należy zachować stabilną pozycję i równowagę. Pozwala to na zachowanie lepszej kontroli nad urządzeniem w razie wystąpienia nieprzewidzianych sytuacji.
- UBIERAJ SIĘ ODPOWIEDNIO. Nie noś luźnych ubrań ani biżuterii, ponieważ mogą one zostać wkręcone w ruchome części narzędzia. Zaleca się, aby do pracy z narzędziem zakładać obuwie z podeszwą antypoślizgową. Długie włosy należy odpowiednio zabezpieczyć. Zawsze noś odpowiednie ubranie ochronne.
- Należy używać mocowania obrabianego przedmiotu. Jest to bezpieczniejsze niż używanie ręki to podtrzymywania, ponieważ pozwala na użycie obu rąk do obsługi urządzenia.

Bezpieczeństwo związane z użyciem i konserwacją

- Nie należy przeciążać narzędzia. Urządzenie będzie pracowało lepiej i bezpieczniej przy obciążeniach, do których zostało przystosowane. Nie próbuj używać niekompatybilnych akcesoriów w celu zwiększenia wydajności narzędzia.

- Nie należy używać narzędzia, które ma uszkodzony włącznik. Narzędzie, które nie może być kontrolowane przy pomocy włącznika stwarza niebezpieczeństwo i powinno zostać naprawione.
- Przed rozpoczęciem regulacji, naprawy, wymiany akcesoriów lub magazynowania należy odłączyć narzędzie od prądu. Takie środki ostrożności zmniejszą ryzyko przypadkowego uruchomienia narzędzia.
- Narzędzie należy przechowywać odłączone od prądu, poza zasięgiem dzieci i osób niepowołanych.
- Należy regularnie dokonywać konserwacji narzędzia. Należy sprawdzić, czy nie ma luzów i usterek ruchomych części, czy nie są uszkodzone elementy narzędzia lub czy nie wystąpiły inne usterki mogące zakłócić prawidłową pracę urządzenia. W razie wykrycia nieprawidłowości należy natychmiastowo dokonać naprawy narzędzia. Wiele usterek ma swoje źródło w nieprawidłowej konserwacji.
- Należy używać narzędzia oraz akcesoriów z nim związanych zgodnie z niniejszą instrukcją i w sposób prawidłowy. Należy brać pod uwagę warunki i rodzaj wykonywanej pracy.
- Użycie narzędzia niezgodnie z przeznaczeniem może być przyczyną poważnych wypadków.
- Uszkodzony włącznik należy wymienić w autoryzowanym serwisie. Nie należy używać narzędzia z niesprawnym włącznikiem / wyłącznikiem.
- Nie należy pozostawiać narzędzia bez nadzoru, gdy jest ono włączone. Przed opuszczeniem miejsca pracy zawsze należy wyłączyć narzędzie i poczekać na jego całkowite zatrzymanie się.
- Jeśli główny kabel uległ uszkodzeniu należy go wymienić na odpowiedni kabel sieciowy.
- Kabel uzyskać można od dystrybutora urządzenia. Kabel może być wymieniony przez autoryzowany serwis lub wykwalifikowanego elektryka.

Uwagi ogólne

- Urządzenia elektryczne powinny spełniać wymagania bezpieczeństwa i higieny pracy określone w Polskich Normach i właściwych przepisach przez cały okres użytkowania.
- Osoby zatrudnione przy urządzeniach elektrycznych powinny być wyposażone w odpowiednią odzież roboczą i środki ochrony indywidualnej.
- Osoby zatrudnione przy urządzeniach elektrycznych powinny przestrzegać wszelkich przepisów bhp, obowiązujących przy urządzeniach elektrycznych.

Podstawowe czynności przed rozpoczęciem pracy

- Przed rozpoczęciem pracy należy zapoznać się z dokumentacją urządzenia elektrycznego oraz przygotować potrzebne narzędzia, przyrządy, tablice ostrzegawcze i niezbędny sprzęt izolacyjny.
- Sprawdzić stan techniczny urządzeń i instalacji elektrycznych (stan izolacji przewodów, kabli, wtyczek, wyłączników, gniazd), zerowanie, uziemienie, stan zabezpieczeń przeciwpożarowych i przeciwporażeniowych.
- Sprawdzić stan techniczny zabezpieczeń prądowych.
- Sprawdzić stan oznakowania przeciwpożarowego urządzeń i instalacji elektrycznych.

Czynności podczas pracy i po jej zakończeniu

- Narzędzia elektryczne należy eksploatować jedynie zgodnie z jego przeznaczeniem.
- W razie konieczności opuszczenia miejsca pracy należy zatrzymać obsługiwane maszyny i wszystkie inne urządzenia, które mogą spowodować zagrożenie i odłączyć napięcie.

- Wrazie konieczności pracy pod napięciem, należy stosować narzędzia i sprzęt izolacyjny oraz rękawice i obuwie dielektryczne.
- Wrazie samoczynnego wyłączenia urządzenia lub przepalenia się bezpieczników, włączyć je powtórnie po usunięciu przyczyny zwarcia i założeniu nowych bezpieczników.
- Do przyłączania maszyn i urządzeń należy stosować gniazda ze stykiem uziemiającym, jeżeli wymaga tego instalacja elektryczna.
- Po zakończeniu pracy należy zabezpieczyć urządzenia elektryczne, uporządkować miejsce pracy, narzędzia i sprzęt.

Zabrania się:

- Dopuszczania do eksploatacji urządzeń elektrycznych bez potwierdzenia skuteczności ochrony przed możliwością porażenia prądem elektrycznym.
- Dokonywania zmian w obsługiwanym urządzeniu.
- Usuwania ochron, zabezpieczeń, zwierania przełączników, blokowania wyłączników, stosowania prowizorycznych napraw bezpieczników, stosowania niewłaściwych wkładek bezpiecznikowych.
- Zakładania bezpieczników przy włączonej maszynie.
- Ciągnięcia za przewód elektryczny przy wyciąganiu wtyczki z gniazdka.
- Eksploatowania gniazd wtykowych oraz wtyczek z uszkodzoną obudową lub wkładką izolacyjną.
- Przeciążania urządzeń elektrycznych ponad dopuszczalną wartość.
- Dotykania części będących pod napięciem, zacisków kondensatorów (nawet, gdy są odłączone).
- Pozostawiania bez dozoru urządzeń elektrycznych podłączonych do sieci. Wszystkie urządzenia elektryczne należy odłączyć od sieci przed opuszczeniem stanowiska pracy.
- Dostępu do urządzeń lub instalacji elektrycznych osobom niepowołanym, niepełnoletnim, w tym dzieciom, osobom chorym, będącym pod wpływem alkoholu lub innych używek.

MONTAŻ

Instalacja dysku szlifującego

1. Używając śrubokręta odkręcić 3 wkręty przy górnej rolce.



2. Dokręcić osłonę dysku do urządzenia.



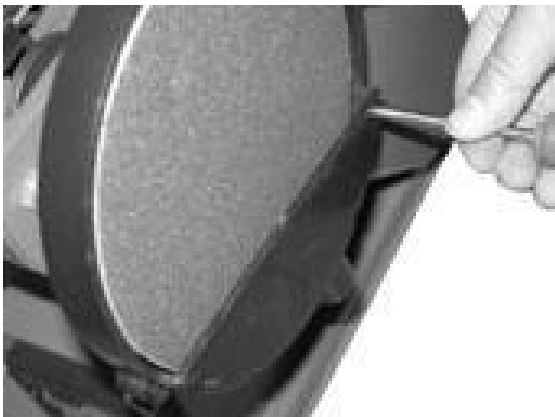
3. Zamontować osłonę dysku z wyrzutem za pomocą 4mm klucza sześciokątnego.



4. Odkręcić cztery śruby od dołu osłony.



5. Wypozycjonować otwory w osłonach i dokręcić cztery śruby.



Instalacja blatu dysku szlifującego

1. Wypozycjonować podpórkę stołu z otworem w urządzeniu, a następnie umieścić podpórkę w otworze.



2. Aby uniknąć zranienia palców blat powinien znajdować się kilka milimetrów od tarczy. Dokręcić blat.



Instalacja stopera w ramieniu szlifującym

1. Odkręcić śrubę.



2. Zamontować stoper, dokręcić śrubę.



3. Dokręcić osłonę dostopera.



OBSŁUGA I REGULACJA URZĄDZENIA

Warunki użytkowania

Wilgotność powietrza - maks. 70%

Temperatura - +5°C do +40°C

Urządzenie nie może być wykorzystywane w miejscach o zwiększonym zagrożeniu pożarem lub eksplozją.

Regulacja centrowania taśmy szlifującej

1. Wyłączyć urządzenie.
2. Wyregulować za pomocą gałki regulacyjnej.
3. Sprawdzić na działającej maszynie czy taśma jest wycentrowana.



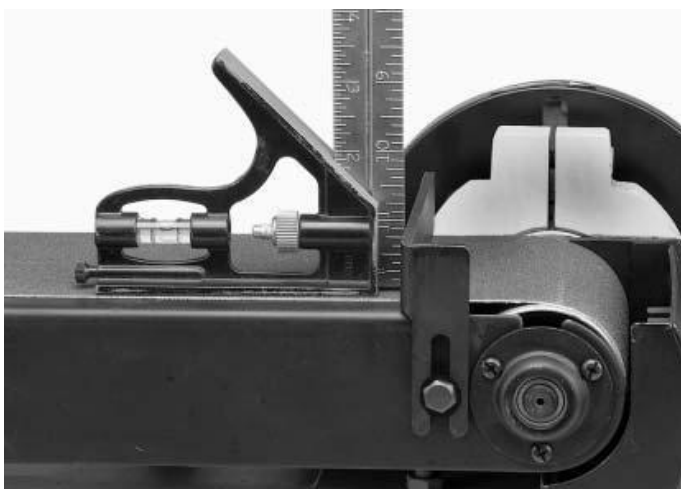
Zmiana pozycji ramienia szlifującego

1. Wyłączyć urządzenie.
2. Poluzować nakrętkę, ustawić ramię w żądanej pozycji, dokręcić nakrętkę.



Ustawianie kąta prostego stopera

1. Maksymalnie ustawić naciągnięcie taśmy na naciągniętą.
2. Użyć kątownika.
3. Poluzować nakrętkę, ustawić stoper, dokręcić nakrętkę.



Pochylenie blatu tarczy szlifującej

Istnieje możliwość pochylenia blatu aż do 45 stopni. Należy poluzować gałkę, pochylić blat i dokręcić gałkę blatu.

Należy pamiętać, aby po pochyleniu blatu zachował on odstęp kilku milimetrów od tarczy szlifującej.



Ustawienie kąta prostego blatu tarczy szlifującej

Należy użyć dotęgo procesu ukłownik przykładajęc goz jednej strony do tarczy, a z drugie do blatu.



Wymiana taśmy szlifierskiej

1. Poluzować nakrętkę stopera.
2. Maksymalnie poluzować naciąg taśmy. Usunąć taśmę.
3. Założyć nową taśmę.
4. Dokręcić stoper.
5. Maksymalnie naciągnąć naciąg taśmy. Sprawdzić pracę taśmy.
6. W razie potrzeby wycentrować taśmę.

Wymiana tarczy szlifierskiej

1. Usunąć blat.
2. Usunąć dolną osłonę.
3. Odczepić starą tarczę. Wyczyścić dysk.
4. Przyczepić nową taśmę.
5. Założyć dolną osłonę, a następnie blat.

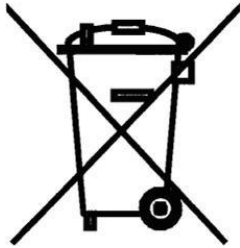
KONSERWACJA

- Urządzenie nie wymaga zaawansowanych prac konserwacyjnych. W razie wystąpienie defektów lub nieprawidłowego działania, naprawy powinien dokonać wykwalifikowany serwisant.
- Przed pierwszym użyciem oraz co 100 godzin pracy należy nasmarować wszystkie części złącza (jeśli to konieczne, przed smarowaniem usunąć wszystkie opiłki i kurz przy użyciu szczotki).
- Sprawdzaj regularnie stan naklejek z informacjami dotyczącymi bezpieczeństwa. W razie konieczności naklejki należy wymienić.
- Regularnie sprawdzaj stan taśmy oraz prowadnicy taśmy.
- Dobry stan techniczny i właściwie wyregulowane wałki prowadzące gwarantują swobodny ruch taśmy i dokładne szlifowanie.
- Przechowuj urządzenie w zamkniętym, suchym pomieszczeniu.
- Po każdej skończonej pracy usunąć wióry, opiłki oraz pył.

ROZWIĄZYWANIE PROBLEMÓW

Problem	Prawdopodobna przyczyna	Rozwiązanie
Urządzenie wyłącza lub nie uruchamia się	<ul style="list-style-type: none"> • Włacznik ON/OFF jest uszkodzony • Urządzenie odłączone od zasilania • Urządzenie jest przeciążone • Zepsuty przerywacz obwodu lub bezpiecznik • Uszkodzony kabel zasilający 	<ul style="list-style-type: none"> • Sprawdź włącznik • Sprawdź wszystkie połączenia zasilające • Pozwól urządzeniu ostygnąć i zresetuj wyłączając włącznik • Wymień bezpiecznik lub zresetuj przerywacz obwodu • Wymień kabel zasilający
Urządzenie zwalnia obroty podczas pracy	<ul style="list-style-type: none"> • Zbyt duża siła docisku elementów do materiałów ściernych 	<ul style="list-style-type: none"> • Zmniejsz siłę docisku elementów do materiałów ściernych
Niezadowolający rezultat pracy	<ul style="list-style-type: none"> • Złe (zbyt małe/zbyt duże) uziarnienie materiałów ściernych 	<ul style="list-style-type: none"> • Zastosuj materiały o odpowiednim uziarnieniu
Zbyt szybkie zużywanie	<ul style="list-style-type: none"> • Zbyt małe uziarnienie materiałów ściernych 	<ul style="list-style-type: none"> • Zastosuj materiały o większym uziarnieniu
Nieodpowiedni kąt szlifowania	<ul style="list-style-type: none"> • Kąt jest źle wyregulowany 	<ul style="list-style-type: none"> • Wyreguluj kąt
Tarcza obraca się w pozycji centralnej	<ul style="list-style-type: none"> • Tarcza szlifierska jest nieodpowiednio zamontowana 	<ul style="list-style-type: none"> • Zamontuj tarczę w pozycji centralnej
Taśma szlifierska zjeżdża z łożyska	<ul style="list-style-type: none"> • Taśma szlifierska jest źle zamontowana 	<ul style="list-style-type: none"> • Zamontuj taśmę szlifierską w pozycji centralnej
Obrabiany element bardzo mocno się nagrzewa	<ul style="list-style-type: none"> • Materiały ściernie zabrudzone lakierem • Zbyt duża siła nacisku 	<ul style="list-style-type: none"> • Zmień materiał ścierny • Zmniejsz siłę nacisku

USUWANIE ZUŻYTYCH URZĄDZEŃ

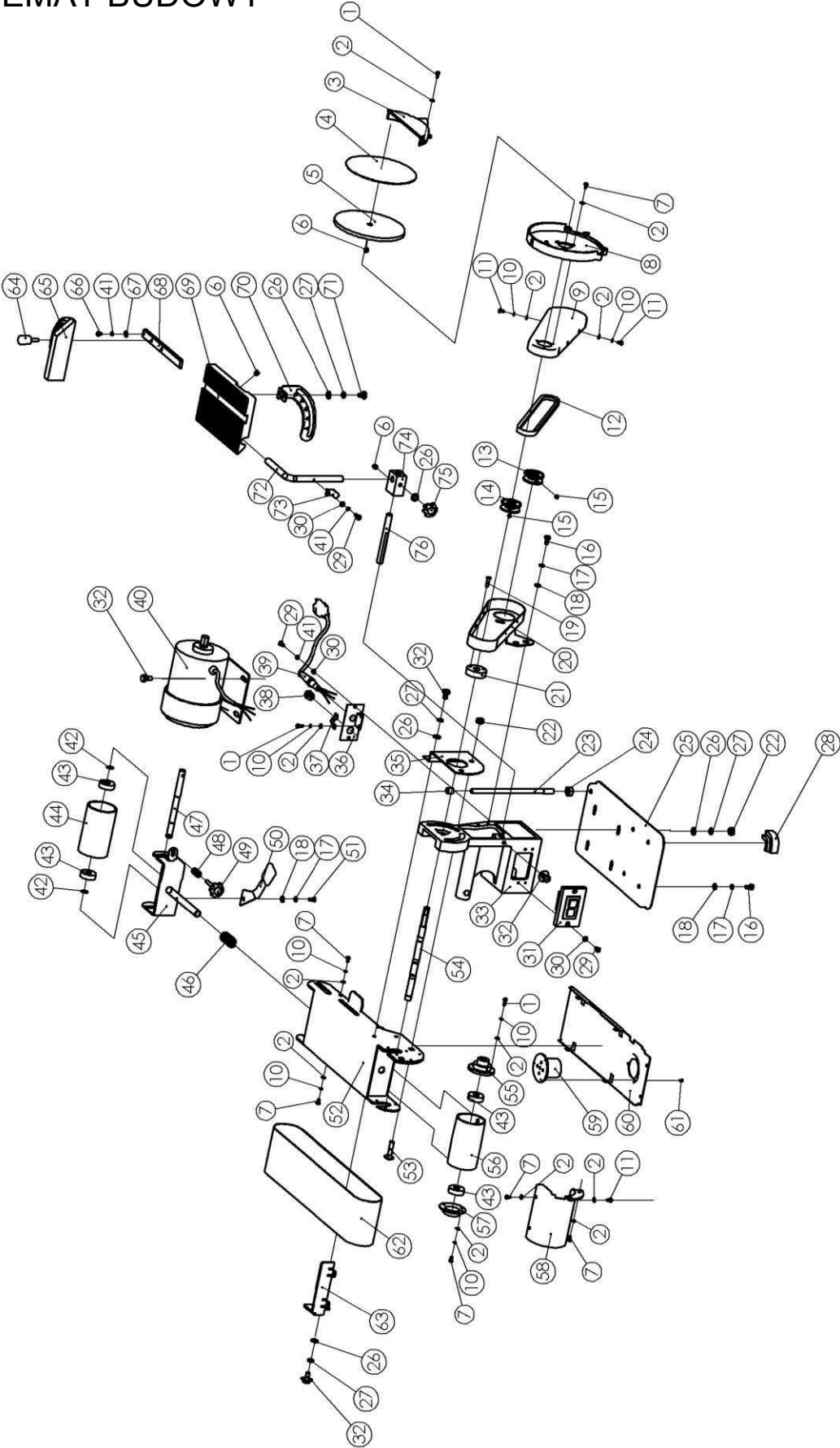


Po zakończeniu okresu użytkowania nie wolno wyrzucać niniejszego produktu poprzez normalne odpady komunalne, lecz należy go oddać do punktu zbiórki i recyklingu urządzeń elektrycznych i elektronicznych. Informuje o tym symbol, umieszczony na produkcie, instrukcji obsługi lub opakowaniu. Dzięki powtórnemu użyciu, wykorzystaniu materiałów lub innym formom wykorzystania zużytych urządzeń wnoszą Państwo istotny wkład w ochronę naszego środowiska.

UPOWAŻNIONY PRZEDSTAWICIEL PRODUCENTA:

Foreintrade Sp. Z o.o.; Grochowska 341 lok.174; 03-822Warszawa

SCHEMAT BUDOWY



DEKLARACJA ZGODNOŚCI

Według ISO/IEC Guide 22 i EN 45014

Upoważniony przedstawiciel producenta: Foreintrade S.A

Adres upoważnionego przedstawiciela: JANÓWEK, UL.MODRZEWIOWA 54 05-555 TARCZYN

DEKLARUJEMY, ŻE PRODUKT JEST ZGODNY Z NORMAMI EUROPEJSKIMI

Nazwa Produktu: Szlifierka (oznaczona znakiem towarowym Kraft&Dele)

Model (oznaczenia handlowe): KD1730 / MM1510

Dane produktu: Moc: 600W

Napięcie: 230V

Deklaracja:

Wyrób do którego odnosi się niniejsza deklaracja spełnia wymagania Dyrektyw WE:

1. 2006/42/EC Machinery Directive
2. 2011/65/UE ROHS 2 Directive
3. 2000/14/WE Noise Emission Directive

Według norm:

EN 61029-1:2009/A11:2010; EN ISO 12100:2010; EN50581:2012; EN ISO 3744:2011

Certyfikat o numerze M8A 18 07 52404 671 wydany przez TUV SUD Product Service GmbH (Zertifizierstelle, Ridlerstrasse 65, 80339 Munchen, Germany) z dnia 13.07.2018.

Osoba odpowiedzialna za prowadzenie dokumentacji technicznej: Ma Dong Hui, JANÓWEK, UL.MODRZEWIOWA 54 05-555 TARCZYN

Ma Dong Hui, JANÓWEK, 26.06.2019