

# KRAFT&DELE

Professional

PIŁA ŁAŃCUCHOWA AKUMULATOROWA MINI  
KD10626  
INSTRUKCJA OBSŁUGI  
Tłumaczenie instrukcji oryginalnej



**ZACHOWAJ NINIEJSZĄ INSTRUKCJĘ**

**Niniejsza instrukcja zawiera informacje dotyczące bezpieczeństwa oraz obsługi i jest elementem wyposażenia urządzenia wymaganym do gwarancji.**



## OPIS CZĘŚCI



## SPECYFIKACJA

<b>Napięcie:</b>	100-240V AC
<b>Długość prowadnicy:</b>	6 cali
<b>Szybkie ładowanie:</b>	1,5(3) godziny
<b>Typ płyty prowadzącej:</b>	Koło zębate
<b>Długość płyty prowadzącej:</b>	190mm
<b>Prędkość łańcucha:</b>	7m/s
<b>Bateria:</b>	2 x 1500maH

## Ostrzeżenia dotyczące bezpieczeństwa



### **OSTRZEŻENIE!**

**Przeczytaj wszystkie ostrzeżenia dotyczące bezpieczeństwa i wszystkie instrukcje.**

Niezastosowanie się do ostrzeżeń i instrukcji może spowodować porażenie prądem, pożar i/lub poważne obrażenia. Zachowaj wszystkie ostrzeżenia i instrukcje na przyszłość.

### **Zapoznaj się ze wszystkimi instrukcjami znajdującymi się w niniejszej instrukcji obsługi**

Nieprzestrzeganie wszystkich instrukcji znajdujących się poniżej może prowadzić do porażenia prądem elektrycznym, pożaru i/lub poważnych obrażeń. Pojęcie 'urządzenie elektryczne' znajdujące się w ostrzeżeniach w niniejszym dokumencie oznacza urządzenie elektryczne podłączone do źródła zasilania elektrycznego za pomocą przewodu zasilającego lub urządzenie elektryczne zasilanie bateriami (bezprowadowe).

### **Miejsce pracy**

- a) Miejsce pracy powinno być czyste, uporządkowane i dobrze oświetlone. Zanieczyszczone oraz ciemne miejsca mogą być przyczyną wypadków.
- b) Nie używaj urządzeń elektrycznych w środowisku zagrożonym wybuchem, w obecności płynów łatwopalnych, gazów lub pyłu. Urządzenie elektryczne wytwarzają iskry elektryczne, które mogą spowodować zapłon pyłu lub oparów.
- c) Nie dopuszczaj dzieci i osób postronnych do miejsca pracy. Pilnuj, by dzieci i inne osoby Cię nie rozpraszały, gdyż może dojść do zagrożenia dla operatora urządzenia.

### **Bezpieczeństwo w zakresie elektryczności**

- a) Wtyczki urządzenia muszą pasować do gniazd zasilających. W żadnym wypadku nie wolno modyfikować wtyczki. Stosowanie oryginalnych elementów zasilających (wtyczki, gniazda) zapewniają większe bezpieczeństwo niż jakiegokolwiek modyfikowane elementy.

b) Unikaj dotykania uziemionych elementów, jak na przykład rury, grzejniki, piece i chłodziarki. Istnieje podwyższone ryzyko porażenia prądem, jeżeli Twoje ciało jest uziemione.

c) W żadnym wypadku nie wolno wykorzystywać przewodu zasilającego do noszenia, przesuwania lub odłączenia od gniazda urządzenia. Przewód zasilający nie może znajdować się w pobliżu źródeł ciepła, olejów, ostrych krawędzi oraz części ruchomych. Uszkodzone lub przedłużane przewody zasilające zwiększają ryzyko porażenia prądem

d) Podczas korzystania z urządzenia na zewnątrz, należy stosować przedłużacze przeznaczone do pracy na zewnątrz. Użycie nieodpowiedniego przewodu podczas pracy na wolnym powietrzu może prowadzić do porażenia prądem.

## **Bezpieczeństwo osobiste**

a) Zawsze zachowuj uwagę. Koncentruj się na swojej pracy. Postępuj rozsądnie. Nie używaj maszyny, gdy jesteś zmęczony lub znajdujesz się pod wpływem leków, alkoholu lub innych używek. Każdy moment nieuwagi może być przyczyną poważnego wypadku.

b) Noś wyposażenie ochronne i zawsze korzystaj z okularów bezpieczeństwa. Stosowanie odpowiednich środków ochrony osobistej dla danego typu urządzenia oraz wykonywanej pracy (np. maska przeciwpyłowa, odzież antypoślizgowa, kask bezpieczeństwa lub ochraniacze uszu) zmniejsza ryzyko zranienia.

c) Unikaj niezamierzonego uruchomienia urządzenia. Przed podłączeniem wtyczki urządzenia do gniazda zasilającego, upewnij się, że włącznik na urządzeniu jest wyłączony. Chwytnie urządzenia w pobliżu przełącznika zasilania podczas przenoszenia może doprowadzić do wciśnięcia przełącznika oraz poważnego wypadku.

d) Przed uruchomieniem urządzenia usuń wszelkie klucze regulacyjne. Klucz lub jakiegokolwiek inne narzędzie pozostawione na ruchomych częściach urządzenia może być przyczyną wypadku.

e) Utrzymuj stabilną postawę. Utrzymuj stabilną postawę, by nie stracić równowagi w pozycji roboczej.

f) Stosuj odpowiednią odzież ochronną. Należy zawsze nosić ochraniacze na uszy. Nie noś luźnej odzieży ani biżuterii, gdyż mogą one zostać pochwycone przez obracające się elementy urządzenia. Jeżeli operator ma długie włosy, należy zakładać specjalną siatkę ochronną.

g) W przypadku, gdy maszyna jest wyposażona w urządzenia odsysające lub zbierające, należy upewnić się, że są one dobrze i dokładnie przymocowane do maszyny. Wykorzystanie tych urządzeń może zmniejszyć ryzyko niebezpieczeństw związanych z emisją pyłu.

## **Prawidłowe obchodzenie się i obsługa urządzenia elektrycznego**

a) Nie przeciążaj urządzenia. Używaj tylko odpowiedniego urządzenia do danej pracy. Zastosowanie odpowiedniego urządzenia do danego rodzaju wykonywanej pracy będzie bezpieczniejsze i bardziej praktyczne.

b) Nie korzystaj z urządzenia, jeżeli przełącznik nie działa lub jest uszkodzony. Korzystanie z urządzenia z niesprawnym przełącznikiem jest niebezpieczne.

c) Przed dokonaniem jakichkolwiek regulacji, wymiany akcesoria lub odłożeniem urządzenia, należy zawsze odłączyć urządzenie od gniazda zasilającego. Takie środki ostrożności pozwalają na uniknięcie niezamierzonego uruchomienia urządzenia

d) Urządzenie należy przechowywać z dala od dostępu dzieci. Należy również podjąć wszelkie środki ostrożności, aby jakiegokolwiek inne osoby nie uzyskały dostępu do urządzenia oraz nie korzystały z niego bez odpowiedniej wiedzy i doświadczenia. Urządzenie w rękach osoby niedoświadczonej może być bardzo niebezpieczne.

e) Dokonuj regularnych przeglądów urządzenia. Sprawdź urządzenie pod względem uszkodzeń, płynności pracy elementów obracających się w urządzeniu i innych. W przypadku wykrycia uszkodzenia, urządzenie należy przekazać do naprawy. Użytkowanie urządzenia z uszkodzonymi elementami może być bardzo niebezpieczne.

f) Narzędzia tnące muszą być ostre i czyste. Odpowiednia konserwacja elementów tnących zapewnia odpowiednią wydajność oraz jakość obróbki

## **Serwisowanie**

a) Urządzenie może być serwisowane tylko przez wykwalifikowanego serwisanta. Podczas naprawy lub wymiany należy stosować oryginalne części zamienne. Dzięki temu mamy gwarancję bezpiecznej pracy urządzenia.

## **Dodatkowe informacje**

a) Unikać w czystym, suchym i wentylowanym środowisku o temperaturze 0-40°C i wilgotności względnej nie większej niż 75%. Unikać kontaktu z substancjami żrącymi. Trzymaj akumulator z dala od ognia i źródeł ciepła z deszczu i wody.

b) Produkt jest surowo zabroniony do ładowania z terminala rozładowania i musi być ładowany z gniazda ładowania za pomocą odpowiedniej specjalnej ładowarki. Gdy pasek wskaźnika ładowania na ładowarkach przestanie się przewijać, wyjmij wtyczkę ładowania na czas, aby uniknąć przeładowania baterii.

c) Baterie litowe częściej eksplodują i zapalają się niż inne typy baterii. Ostatnio APPLE, DEL są podobne przypadki; ponadto podczas ładowania nie należy umieszczać na akumulatorze lub ładowarce materiałów łatwopalnych i wybuchowych, takich jak: gazeta, czasopismo, olej itp.

d) Produkt posiada funkcję zabezpieczenia nadprądowego. Gdy prąd sprzętu elektrycznego przekracza maksymalny prąd wyjściowy produktu. Gdy obwód zabezpieczający jest włączony, sprzęt elektryczny wydaje się nie działać normalnie.

e) Bateria litowa jest rodzajem materiału eksploatacyjnego, jej żywotność jest ustalona (liczba ładowania i rozładowania wynosi zwykle 30050). To mistrzostwo w prawidłowym użytkowaniu jest sekretem przedłużenia żywotności baterii. Różne typy akumulatorów mają różne wymagania dotyczące ładowania, akumulatory litowe są podatne na problemy z wysoką temperaturą i wysoką temperaturą podczas ładowania. Użyj ładowarki (lub zainstaluj oryginalną ładowarkę), aby naładować baterię.

f) Unikaj długotrwałego nieprzerwanego ładowania i ładowania za pomocą ładowarek, które nie spełniają wymagań (zwłaszcza ładowarek low-end bez funkcji ochrony), aby uniknąć uszkodzenia lub niebezpieczeństwa, prawidłowym sposobem jest użycie wykwalifikowanej lub oryginalnej ładowarki. Naładuj baterię i zdejmij ją, gdy nadejdzie pełny czas. Zwykle baterie litowe mają względną pełną funkcję ochronną (z płytą ochronną). Nie ma wielu innych wymagań dotyczących ładowania akumulatora, ale aby zapobiec przyczynom bezpieczeństwa spowodowanym awarią funkcji ochrony przed przeładowaniem płyty zabezpieczającej. Problem nie zaleca się ładowania przez długi czas, akumulator należy wyjąć po jego napełnieniu, a do ładowania należy używać oryginalnego akumulatora. Dołączona ładowarka i obsługi i użytkowania zgodnie z instrukcją, w przeciwnym razie bateria może zostać uszkodzona lub nawet niebezpieczna.

g) Ponieważ długotrwałe przechowywanie przyspieszy rozładowanie akumulatora i pasywację materiału aktywnego, temperatura otoczenia i wilgotność wynoszą 10 lt, jest bardziej odpowiednie, aby mieścić się w zakresie od 30 \* C do 65 20%, a tym samym czasie, aby skrócić długoterminowe przechowywanie baterii (np. przez ponad rok) negatywny wpływ rozładowania odłamków i pasywacji materiału aktywnego, bateria musi być ładowana i rozładowywana co trzy miesiące, aby odzyskać oryginalną wydajność.

## **Środki ostrożności dotyczące stosowania**

- Naładuj baterię, czerwone światło będzie świecić podczas ładowania, zielone światło będzie świecić po pełnym naładowaniu.

- Zamontuj łańcuch zgodnie z wymaganiami schematu działania. Uwaga: Odłącz akumulator podczas montażu i demontażu płyty prowadzącej.
- Po zakończeniu instalacji należy najpierw uruchomić maszynę bez obciążenia i obserwować normalne działanie maszyny.
- Nie zaleca się cięcia zbyt mocno, zgodnie z rzeczywistą sytuacją cięcia, najpierw małe, a następnie duże.

## Korzystanie z akumulatora



- Należy używać baterii produkowanych przez naszą firmę, z wyjątkiem BATERII 21V/12V. 42 V dwie specyfikacje, mogą być używane tylko po włożeniu hosta o tym samym napięciu.
- Akumulator jest w pełni naładowany, proszę odłączyć zasilanie.
- Akumulator posiada zabezpieczenie temperaturowe, zabezpieczenie przed niskim napięciem oraz zabezpieczenie nadprądowe. Nie znaleziono podczas korzystania z normalnego zasilania, zasilania, proszę sprawdzić, czy temperatura nie jest zbyt wysoka z powodu nieuzasadnionego użytkowania i wymaga schłodzenia przed użyciem. Gdy napięcie jest zbyt niskie, ładuje się w czasie, a prąd roboczy również chroni.
- Stwierdzono, że podczas pracy na akumulatorze wydzielają się iskry, dym i dziwny zapach. Proszę natychmiast dezaktywować i skontaktować się z producentem.

## Korzystanie z ładowarki


- Należy używać ładowarki produkowanej przez naszą firmę, mamy dwie specyfikacje 21V, 42V. Ładowarka może być używana tylko wtedy, gdy włożona jest bateria o tym samym napięciu, o której mowa w mierniku.
- Podłącz zielony wskaźnik zasilania, a gdy bateria jest ładowana, wskaźnik świeci na czerwono, a wskaźnik pełnego naładowania świeci na zielono.
- Włóż baterię, dociśnij baterię nieco mocniej do ładowarki, aby zapewnić dobry kontakt.
- Proszę używać go w temperaturze 0-40 stopni, na północy jest zimno w zimie, prosimy o ładowanie wewnątrz. Nosić rękawice, maskę przeciwpyłową, nosić nauszники, chronić oczy, zapobiegać wdychaniu pyłu, zapobiegać uszkodzeniom słuchu.



**Nosić okulary ochronne, aby chronić oczy.**

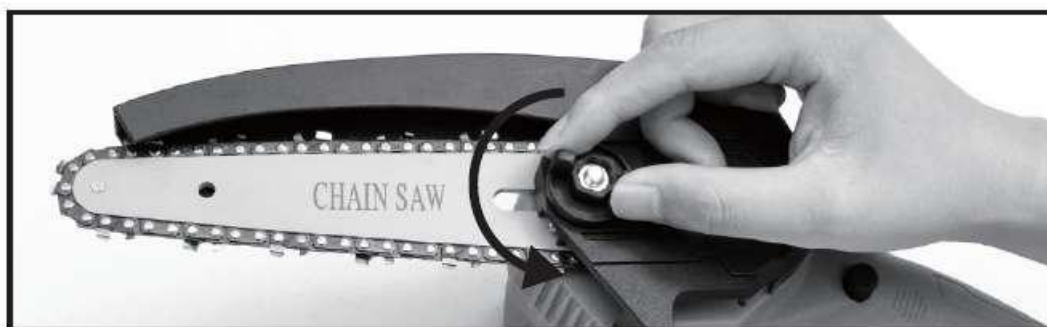
	<p><b>Noś nauszники, aby zapobiec uszkodzeniu słuchu.</b></p>
	<p><b>Noś maskę przeciwpyłową, aby zapobiec wdychaniu kurzu.</b></p>

## Regulacja napięcia łańcucha piły


OSTROŻNIE!

- Procedurę zakładania lub zdejmowania piły łańcuchowej należy przeprowadzić w czystym miejscu wolnym od trocin i tym podobnych.
- Nie napinaj zbyt mocno łańcucha piły. Zbyt duże napięcie piły łańcuchowej może spowodować zerwanie piły łańcuchowej, zużycie prowadnicy i zerwanie pokrętła regulacyjnego.
- Zbyt luźny łańcuch może zeskoczyć z prowadnicy i spowodować obrażenia.
- Przed instalacją wyjmij baterię.

**Łańcuch piły może poluzować się po wielu godzinach użytkowania. Od czasu do czasu sprawdzaj napięcie piły łańcuchowej przed użyciem. Aby wyregulować napięcie piły łańcuchowej, wykonaj następujące czynności:**



## 1. Zdejmij pokrywę koła zębatego



Jeśli otworu płyty prowadzącej nie można włożyć do korpusu piły, należy prawidłowo przykręcić, najpierw zdjęć łańcuch piły i prowadnicę z korpusu piły łańcuchowej.

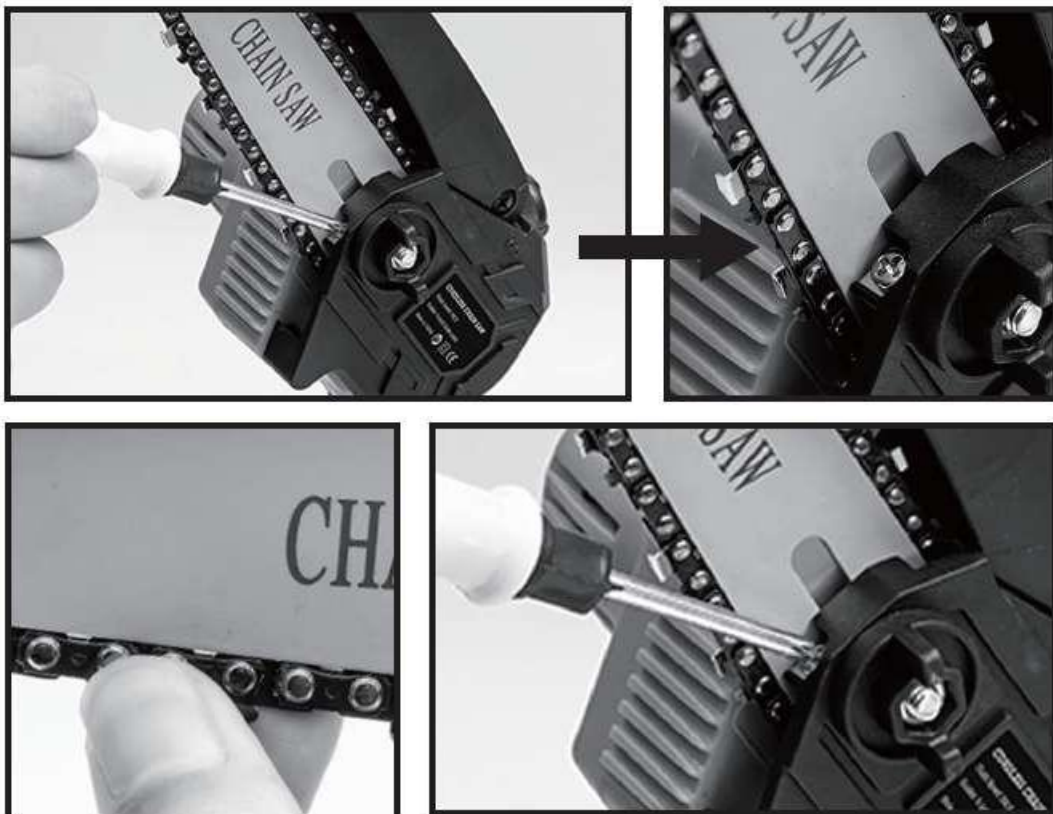


Wyreguluj śrubę napinającą w kierunku przeciwnym do ruchu wskazówek zegara do końca.

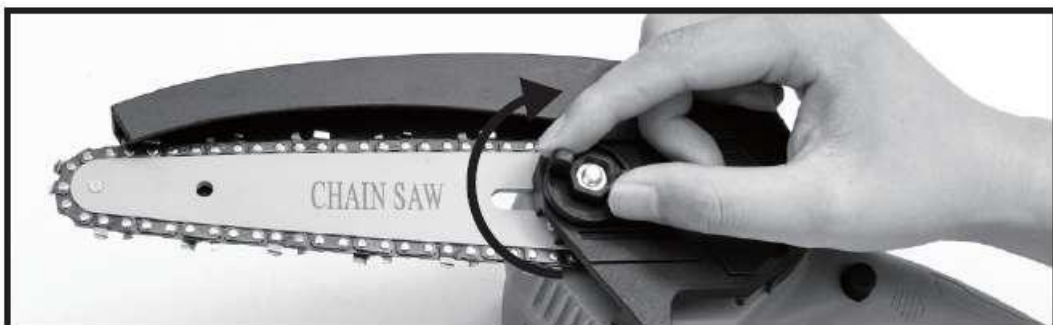


Dopasuj jeden koniec łańcucha piły na górze prowadnicy, a drugi koniec wokół koła zębatego.

Oprzyj płytę prowadzącą na miejscu na pile łańcuchowej (otwór prowadzący musi być zainstalowany na śrubie napinającej)  
Upewnij się, że kierunek łańcucha. Strzałka na łańcuchu wskazuje kierunek łańcucha.



**Przekręć śrubę zgodnie z ruchem wskazówek zegara, aby napiąć łańcuch.  
Upewnij się, że między łańcuchem a prowadnicą jest szczelina 0,3 cm.**



**Obróć dźwignię zgodnie z ruchem wskazówek zegara, aż osłona koła zębatego zostanie zabezpieczona, a następnie ustaw ją w pierwotnej pozycji.**

## Jak zwiększyć na łańcuch 6/4"



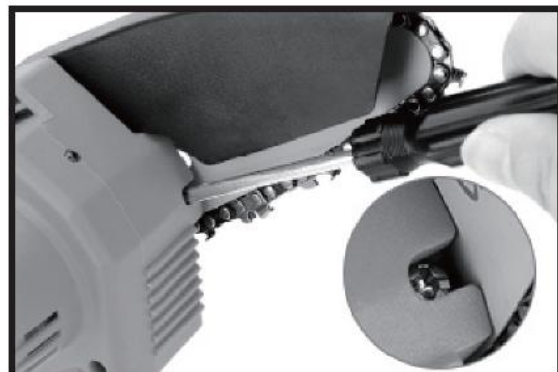
1. Poluzuj nakrętkę śruby, poluzuj śrubę, zdejmij pokrywę i płytkę prowadzącą.



2. Umieść łańcuch w płytce prowadzącej. Zwróć uwagę na kierunek zębów tnących



3. Umieść łańcuch wokół koła zębatego i upewnij się, że prowadnica jest wyrównana ze sworzniem.



4. Dostosuj napięcie łańcucha



5. Dokręć nakrętkę dokręć nakrętkę kluczem

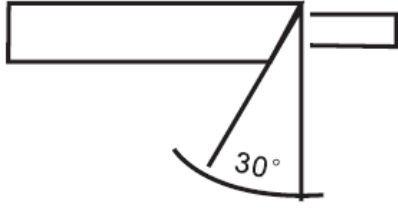
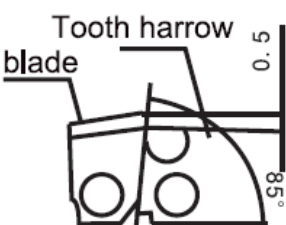
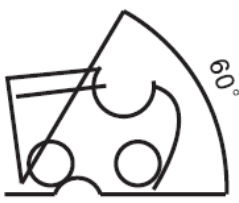


6. Zainstaluj akumulator

## Konserwacja łańcucha

### 1. Szlifowanie łańcucha

Aby utrzymać jak najlepsze warunki podczas operacji skrawania narzędzi, upewnij się, że zęby piły są ostre i szlifuj je prawidłowo, jak pokazano na poniższym rysunku.

 <p>Idealny, gdy kąt górnego zęba wynosi 30 stopni</p>	<p>Kąt zęba bocznego</p>  <p>Sfrustruj boczne zęby do 85 stopni</p>	<p>Górny kąt szlifowania</p>  <p>Jeśli górne i boczne zęby są prawidłowo oszlifowane i sfrustrowane, górny kąt szlifowania powinien automatycznie wynosić 60 stopni.</p>
----------------------------------------------------------------------------------------------------------------------------------------	------------------------------------------------------------------------------------------------------------------------------------------------------	-------------------------------------------------------------------------------------------------------------------------------------------------------------------------------------------------------------------------------------------------------------

Podczas piłowania piły łańcuchowej, popychając pilnik w kierunku wskazanym przez strzałkę, należy uważać, aby nie dotknąć ostrza pilnikiem. Po dwu- lub trzykrotnym piłowaniu łańcucha, tarcza zęba może wymagać nieco niższego piłowania. Wynika to z faktu, że grabie do zębów służyły do pomiaru głębokości ostrza. Podczas piłowania noża zębowego, nóż zębowy straci pewną wysokość ze względu na charakterystyczny kształt krzywizny noża zębowego. W rezultacie perforowany nóż będzie niższy niż ogranicznik głębokości, co spowoduje niepowodzenie cięcia. Aby zrekompensować tę wadę, oszlifuj górną część tarczy zęba płaskim pilnikiem tak, aby znajdowała się około 0,5 mm poniżej wierzchołka zęba. Należy uważać, aby nie spiłować zbyt mocno grabi zęba, w przeciwnym razie nóż zęba zostanie przepiłowany toną, powodując zakleszczenie narzędzia podczas cięcia.

### Usuń nagromadzone wióry drzewne

Po przecięciu woos przeprowadź otwór oleju smarującego w rowku płyty prowadzącej, aby usunąć wióry drewniane, pył drzewny itp. I wyczyść kanał oleju smarującego. W tym momencie wyjmij płytę prowadzącą w celu konserwacji.

### Ochrona środowiska



Produkty elektryczne nie mogą być wyrzucane wraz z odpadami domowymi. Należy je składować w przeznaczonych do tego punktach recyklingowych. Prosimy o kontakt z lokalnymi władzami w celu uzyskania informacji na temat składowania urządzeń elektrycznych.

**Upoważniony przedstawiciel producenta:** Foreintrade S.A Janówek, ul. Modrzewiowa 54, 05-555 Tarczyn

## **Gwarancja**

- Niniejsze urządzenie jest objęte gwarancją na okres 12 miesięcy od daty zakupu przez pierwszego użytkownika.
- Gwarancja obejmuje wszystkie wady produkcyjne i materiałowe. Gwarancja nie obejmuje części, które ulegają normalnemu zużyciu, takie jak na przykład łożyska, szczotki, przewody, wtyczki, akcesoria takie jak np. wiertła, tarcze tnące, ostrza tnące itd., uszkodzeń i wad wynikających z przeciążenia urządzenia, wypadków, zmian oraz kosztów transportu.
- Zastrzegamy sobie prawo do odrzucenia roszczenia, gdy nie ma możliwości zweryfikowania zakupu lub, gdy jasno wynika, że produkt był użytkowany w sposób nieprawidłowy (tj. otwory wentylacyjne nie były regularnie czyszczone, a szczotki nie były regularnie wymieniane)
- Dowód zakupu jest dowodem poświadczającym datę zakupu produktu.
- Urządzenie musi zostać zwrócone w stanie złożonym i zadbanym w oryginalnym opakowaniu wraz z dowodem zakupu.

# DEKLARACJA ZGODNOŚCI

Według ISO/IEC Guide 22 i EN 45014

**Upoważniony przedstawiciel producenta:** FOREINTRADE S.A

**Adres upoważnionego przedstawiciela:** Janówek, ul. Modrzewiowa 54, 05-555 Tarczyn

**DEKLARUJEMY, ŻE PRODUKT JEST ZGODNY Z NORMAMI EUROPEJSKIMI**

**Nazwa Produktu:** Piła łańcuchowa akumulatorowa (oznaczona znakiem towarowym Kraft&Dele)

**Model** (oznaczenia handlowe): KD10626

**Dane produktu:** Napięcie: 230V, 50Hz  
Długość prowadnicy: 6"

## **Deklaracja:**

Wyrób do którego odnosi się niniejsza deklaracja spełnia wymagania Dyrektyw WE:

1. 2006/42/EC Machinery Directive
2. 2011/65/UE ROHS 2 Directive
3. 2000/14/WE Noise Emission Directive

## **Według norm:**

EN IEC 55014-1:2021

EN IEC 61000-3-2:2019+A1:2021

EN 61000-3-3:2013+A1:2019+A2:2021

EN IEC 55014-2:2021

Certyfikat o numerze B-E2303B0989 wydany przez Beide(Shenzhen) Product Service Limited (6F, Bldg E, Hourui 3<sup>rd</sup> Ind Zone, Xixiang, Baoan Dist, Shenzhen, China)) z dnia 29-3-2023

**Osoba odpowiedzialna za prowadzenie dokumentacji technicznej:** Ma Dong Hui, Janówek, ul. Modrzewiowa 54, 05-555 Tarczyn