

# ***KRAFT&DELE***

---

## ***PROFESSIONAL***

**KOSIARKA ELEKTRYCZNA KD5400**

### **Instrukcja obsługi**

**Tłumaczenie instrukcji oryginalnej**



**Prosimy o uważne zapoznanie się z niniejszą obsługą obsługi przed rozpoczęciem użytkowania**

**KD5400**



## Instrukcje bezpieczeństwa

### OSTRZEŻENIE

Użytkownik powinien zapoznać się z niniejszą instrukcją obsługi oraz upewnić się, że rozumie wszystkie informacje w niej zawarte. Należy równie zachować niniejszą instrukcją w celu późniejszego odniesienia się do niej. Nieprzestrzeganie wszystkich instrukcji wymienionych poniżej może spowodować porażenie prądem, pożar i/lub poważne obrażenia. Termin "elektronarzędzie" we wszystkich poniższych ostrzeżeniach odnosi się do elektronarzędzia zasilanego zasilaniem z sieci (przewodowego).

### Przeznaczone oraz nieprawidłowe użycie:

Kosiarka przeznaczona jest do użytku wyłącznie do koszenia trawników domowych. Kosiarka została zaprojektowana do użytku wyłącznie w prywatnych ogrodach i nie nadaje się do użytku publicznego, w parkach, na boiskach sportowych lub do celów rolniczych lub leśnych. Kosiarka kosi trawnik tylko wtedy, gdy trawa jest stosunkowo sucha.

Każde inne użycie kosiarki jest uważane za niewłaściwe użycie. Producent nie ponosi odpowiedzialności za jakiegokolwiek szkody lub obrażenia wynikające z niewłaściwego użytkowania. W urządzeniu powinny być używane tylko zatwierdzone przez producenta części zamienne i ostrza. Modyfikacje konstrukcyjne lub użycie komponentów niezatwierdzonych przez producenta spowoduje utratę gwarancji i zwalnia producenta z odpowiedzialności.

Nawet przy zamierzonym użytkowaniu kosiarki zawsze istnieje ryzyko szczałkowe, którego nie można wyeliminować.

W zależności od rodzaju i budowy kosiarki mogą wystąpić następujące potencjalne zagrożenia:

- Odrzut kamieni itp. z obszaru cięcia (niebezpieczeństwo rozcięcia / wbicia)
- Uraz w wyniku kontaktu z odsłoniętym ostrzem podczas prac konserwacyjnych (niebezpieczeństwo skaleczenia lub przecięcia)
- Porażenie prądem w kontakcie z nieizolowanymi częściami elektrycznymi,
- Utrata słuchu w przypadku, gdy operator nie stosuje odpowiednich środków ochrony słuchu.

Ostrzeżenie: Rzeczywisty poziom wibracji podczas korzystania z kosiarki może różnić się od poziomu podanego przez producenta w niniejszej instrukcji. Na rzeczywisty poziom wibracji mogą wpływać następujące czynniki:

- prawidłowe korzystanie z kosiarki
- właściwa konserwacja kosiarki
- wybrana wysokość cięcia
- ostrość i zbilansowanie ostrza

Przygotuj plan pracy, aby ograniczyć narażenie na wibracje.

Jeśli wystąpi nieprzyjemne odczucie lub przebarwienie skóry podczas korzystania z kosiarki, natychmiast przestań korzystać z urządzenia. Podczas pracy należy robić odpowiednie przerwy, aby zapobiec chorobom wywołanym przez nadmierne wibracje.

Urządzenie należy konserwować zgodnie z instrukcjami zawartymi w instrukcji.

Nie używaj kosiarki w temperaturach poniżej 10 ° C.

### 1. Szkolenie

- Przeczytaj uważnie instrukcje. Zapoznaj się z elementami sterującymi i prawidłowym użytkowaniem urządzenia.
- Nigdy nie pozwalaj dzieciom lub osobom nieobeznanym z niniejszą instrukcją, aby korzystały z niniejszego urządzenia. Przepisy lokalne mogą ograniczać wiek operatora.
- Nigdy nie obsługuj urządzenia, gdy w pobliżu znajdują się ludzie, szczególnie dzieci lub zwierzęta domowe.
- Należy pamiętać, że operator lub użytkownik jest odpowiedzialny za wypadki lub zagrożenia występujące u innych osób lub w mieniu.

### 2. Przygotowanie

- Podczas pracy z urządzeniem, należy zawsze nosić odpowiednie obuwie i długie spodnie. Nie należy uruchamiać urządzenia, gdy operator nie ma założonego obuwia. Unikaj noszenia luźnych ubrań lub wiszących sznurków lub krawatów.
- Dokładnie sprawdź obszar, w którym urządzenie ma być używane i usuń wszystkie przedmioty, które mogą zostać odrzucone przez urządzenie.
- Przed użyciem należy zawsze sprawdzić wzrokowo

urządzenie, aby zobaczyć, czy ostrze, śruba ostrza i zespół ostrzy nie są zużyte lub uszkodzone. Wymień zużyte lub uszkodzone elementy w zestawach, aby zapewnić prawidłową pracę urządzenia. Wymień uszkodzone lub nieczytelne etykiety.

- Przed użyciem sprawdź przewód zasilający i przedłużający pod kątem uszkodzeń lub zużycia. Jeśli kabel ulegnie uszkodzeniu podczas użytkowania, natychmiast odłącz przewód zasilający.

### NIE NALEŻY DOTYKAĆ PRZEWODU PRZED ODDŁĄCZENIEM ZASILANIA.

Nie używaj urządzenia, jeśli przewód jest uszkodzony lub zużyty.

### 3. Obsługa

- Obsługuj urządzenie tylko przy świetle dziennym lub przy dobrym sztucznym oświetleniu.
- Unikaj używania kosiarki do trawy mokrej.
- Zawsze przyjmuj taką postawę, aby zapewniała ona odpowiednią równowagę, zwłaszcza na terenach pochylonych.
- Podczas pracy z urządzeniem należy chodzić. Nigdy nie należy biegać.
- Podczas pracy na zboczach, należy kosić trawę wzdłuż zboczy, nigdy w górę i w dół.
- Zachowaj szczególną ostrożność podczas zmiany kierunku na zboczach.
- Nie kosić zbyt stromych zboczy.
- Zachowaj szczególną ostrożność podczas cofania lub ciągnięcia urządzenia do siebie.
- Zatrzymaj ostrze, gdy urządzenie musi być przechylone do transportu, podczas przechodzenia przez powierzchnie inne niż trawa oraz podczas transportu urządzenia do i z obszaru, który ma być używany.
- Nigdy nie używaj urządzenia z uszkodzonymi osłonami lub bez urządzeń zabezpieczających, na przykład deflektorów i/lub pojemnik na trawę.
- Ostrożnie włącz silnik zgodnie z instrukcjami. Pamiętaj, aby stopy znajdowały się zawsze z dala od ostrza.
- Nie przechylaj urządzenia po włączeniu silnika.
- Nie uruchamiaj urządzenia, stojąc przed otworem wylotowym.
- Nie umieszczaj dłoni ani stóp w pobliżu lub pod

obrcającymi się częściami.

Trzymaj się z dala od otworu wylotowego przez cały czas.

- Upewnij się, że kosiarka jest wyłączona podczas przenoszenia z jednego obszaru roboczego do drugiego.

- Zatrzymaj urządzenie i wyjmij wtyczkę z gniazdka. Upewnij się, że wszystkie ruchome części zostały całkowicie zatrzymane:

- za każdym razem, gdy kończysz pracę z urządzeniem,

- przed usunięciem zablokowanego elementu,

- przed sprawdzeniem, czyszczeniem lub wykonywaniem jakichkolwiek prac na urządzeniu,

- po uderzeniu w obcy przedmiot, należy sprawdzić urządzenie pod kątem uszkodzeń i dokonać napraw przed ponownym uruchomieniem i obsługą urządzenia,

- Jeśli urządzenie zacznie nieprawidłowo wibrować (sprawdź natychmiast).

- Jeśli urządzenie zaczyna nieprawidłowo wibrować:

- natychmiast sprawdź, czy nie doszło do uszkodzenia

- wymień lub napraw uszkodzone części,

- sprawdź i dokręć wszystkie poluzowane części.

### 4. Konserwacja i przechowywanie

- Wszystkie nakrętki, śruby i wkręty należy dokręcić, aby zapewnić bezpieczną pracę maszyny.

- Często sprawdzaj, czy pojemnik na trawę nie jest zużyty lub uszkodzony.

- Podczas regulacji urządzenia należy uważać, aby nie przytrzasnąć palców pomiędzy ruchomymi ostrzami i stałymi częściami urządzenia.

- Przed przechowywaniem zawsze pozwól urządzeniu ostygnąć.

- Podczas serwisowania ostrzy należy pamiętać, że nawet jeśli źródło zasilania jest wyłączone, ostrza mogą nadal się poruszać.

- Wymień zużyte lub uszkodzone części dla bezpieczeństwa. Używaj tylko oryginalnych części zamiennych i akcesoriów.

### OSTRZEŻENIE

- Niniejsze urządzenie nie jest przeznaczone do użytku przez osoby (w tym dzieci) o ograniczonych

zdolnościach fizycznych, sensorycznych lub umysłowych, lub braku doświadczenia lub wiedzy, chyba że znajdują się pod nadzorem osoby odpowiedzialnej za ich bezpieczeństwo lub zostały poinstruowane przez osobę odpowiedzialną za ich bezpieczeństwo.

Należy pamiętać, aby dzieci w żadnym przypadku nie bawiły się urządzeniem. Urządzenie nie jest zabawką!

- Niniejsza kosiarka przeznaczona jest do przycinania trawy domowej i trawników.
- Kosiarka musi być w pełni zmontowana przed podłączeniem do źródła zasilania.
- Podczas używania noś solidne obuwie i odpowiednią odzież wierzchnią.
- Nigdy nie wkładaj rąk do spodniej części urządzenia - obszaru cięcia, gdy kosiarka jest włączona.
- Trzymaj elastyczny przewód zasilający (przewód) z dala od noży tnących.
- Przed użyciem sprawdź kabel zasilania (przewód) pod kątem uszkodzeń lub zużycia.
- Nigdy nie używaj urządzenia z uszkodzonymi osłonami lub bez osłon na swoim miejscu.
- Niebezpieczeństwo! Ostrze tnące obraca się przez jakiś czas po wyłączeniu silnika.
- Nigdy nie uruchamiaj kosiarki, gdy leży ona na boku.
- Podczas pracy zawsze zachować bezpieczną postawę i trzymać kosiarkę mocno, z dala od ciała, trzymając ręce i stopy w bezpiecznej odległości od głowicy tnącej.
- Dokładnie sprawdź obszar, który ma zostać skoszony, usuń wszystkie kamienie, patyki, sznury, druty i inne przedmioty, które mogą utrudniać koszenie.
- Podczas koszenia na zboczach zawsze uważaj na swoje stopy.
- Podczas pracy na zboczach, należy kosić trawę wzdłuż zboczy, nigdy w górę i w dół.
- Zachowaj szczególną ostrożność podczas zmiany kierunku na zboczach. Uważaj na pozycję kabla.
- Nie należy kosić zbyt stromych zboczy, gdzie trudno jest utrzymać dobre oparcie.
- Zachowaj szczególną ostrożność podczas cofania lub ciągnięcia urządzenia do siebie.

- Upewnij się, że kabel zasilający znajduje się zawsze za kosiarką i poza obszarem cięcia kosiarki.
- Nie używaj kosiarki w deszczu; nigdy nie pozostawiaj kosiarki na deszczu.
- Jeśli to możliwe, unikaj koszenia mokrej trawy.
- Nigdy nie należy podnosić ani nie przenosić kosiarki, gdy kosiarka jest włączona.
- Włączony.
- Zawsze wyłączaj kosiarkę i zaczekaj, aż ostrza tnące przestaną się obracać, zanim przejdziesz z jednego obszaru do drugiego.
- Zawsze wyłączaj i odłączaj zasilanie przed przystąpieniem do czyszczenia lub konserwacji.
- Upewnij się, że otwory wentylacyjne są wolne od zanieczyszczeń i resztek trawy.
- Przed użyciem kosiarki i po każdym kontakcie kosiarki z twardym przedmiotem, należy sprawdzić oznaki zużycia lub uszkodzenia.
- Po zakończeniu użytkowania odłącz zasilanie, oczyść urządzenie oraz głowicę kosiarki.
- Używaj tylko zalecanych przez producenta części zamiennych i akcesoriów.
- Regularnie sprawdzaj i konserwuj kosiarkę oraz zlecaj naprawę autoryzowanemu warsztatowi.
- Przechowuj kosiarkę w bezpiecznym miejscu, niedostępnym dla dzieci.

**OSTRZEŻENIE:** Zaczekaj, aż wszystkie ruchome części zatrzymają się przed ich dotknięciem. Ostrze tnące obraca się dalej po wyłączeniu kosiarki. Obracające się ostrze może spowodować obrażenia.

### **Bezpieczeństwo elektryczne**

- Zdecydowanie zaleca się dostarczenie zasilania sieciowego do kosiarki za pomocą urządzenia różnicowo-prądowego (RCD) o znamionowym prądzie znamionowym nie przekraczającym 30 mA.
- W razie potrzeby użyj odpowiedniego wodoszczelnego przedłużacza nie dłuższego niż 25 metrów.
- Wtyczki i złącza muszą być chronione przed zamoczeniem.
- Należy wyłączyć urządzenie i wyjąć wtyczkę z gniazdka po każdej przerwie w pracy kosiarki lub podczas usuwania wszelkich zanieczyszczeń lub blokad.

- Jeśli kabel zasilający zostanie w jakikolwiek sposób uszkodzony, należy wyłączyć zasilanie sieciowe i natychmiast odłączyć kabel. Gdy kabel jest całkowicie odłączony, może go zdemontować wykwalifikowany personel.
- Nie należy używać kosiarki w wilgotnych i mokrych warunkach. Unikać wszelkiego kontaktu z wodą.
- Wtyczki elektronarzędzia muszą pasować do gniazdka. Nigdy nie modyfikuj wtyczki w żaden sposób.
- Unikaj kontaktu ciała z uziemionymi powierzchniami, takimi jak rury, grzejniki, kuchenki i lodówki. Istnieje zwiększone ryzyko porażenia prądem, jeśli twoje ciało jest uziemione.
- Nie wolno nadużywać kabla zasilającego (przewodu). Nigdy nie używaj kabla zasilającego do przenoszenia, ciągnięcia lub odłączania kosiarki. Kabel zasilający należy trzymać z dala od źródeł ciepła, oleju, ostrych krawędzi lub ruchomych części. Uszkodzone lub poplątane przewody zasilające zwiększają ryzyko porażenia prądem.
- Podczas pracy z elektronarzędziem na zewnątrz należy użyć kabla zasilającego zewnętrznego, odpowiedniego do użytku na zewnątrz. Użycie kabla sieciowego odpowiedniego do użytku na zewnątrz zmniejsza ryzyko porażenia prądem.

### **Obszar roboczy**

- Nie należy obsługiwać kosiarki w atmosferze zagrożonej wybuchem, np. w obecności łatwopalnych cieczy, gazów lub kurzu. Elektronarzędzia wytwarzają iskry, które mogą spowodować zapłon pyłu lub oparów.
- Trzymaj dzieci i inne osoby postronne z dala od kosiarki. Rozproszenie uwagi może spowodować utratę kontroli.

### **Bezpieczeństwo osobiste**

- Zachowaj czujność, obserwuj, co robisz i kieruj się zdrowym rozsądkiem podczas obsługi elektronarzędzia. Nie używaj elektronarzędzia, gdy jesteś zmęczony lub znajdujesz się pod wpływem narkotyków, alkoholu lub leków. Chwila nieuwagi podczas korzystania z elektronarzędzi może spowodować poważne obrażenia ciała.
- Używaj wyposażenia bezpieczeństwa. Zawsze noś

ochronę oczu.

Sprzęt bezpieczeństwa, taki jak maska przeciwpyłowa, antypoślizgowe obuwie ochronne, kask ochronny lub ochraniacze na uszy stosowane w odpowiednich warunkach, zmniejszą obrażenia ciała.

- Unikaj przypadkowego uruchomienia. Upewnij się, że przełącznik jest w pozycji wyłączonej przed podłączeniem urządzenia do źródła zasilania.
- Przenoszenie elektronarzędzi z palcem na wyłączniku lub podłączanie elektronarzędzi z włączonym przełącznikiem może spowodować wypadek.
- Przed włączeniem urządzenia wyjmij klucz regulacyjny lub inne klucze. Klucz pozostawiony i przymocowany do obracającej się części elektronarzędzia może spowodować obrażenia ciała.
- Zachowaj odpowiednią postawę. Zawsze utrzymuj właściwą postawę i równowagę. Umożliwia to lepszą kontrolę elektronarzędzia w nieoczekiwanych sytuacjach.
- Ubierz się prawidłowo. Nie noś luźnej odzieży ani biżuterii. Trzymaj włosy, ubranie i rękawice z dala od ruchomych części. Luźne ubrania, biżuteria lub długie włosy mogą zostać pochwycone przez ruchome części.

### **Obsługa i konserwacja elektronarzędzia**

- Nie przeciążaj elektronarzędzia. Użyj właściwego elektronarzędzia do danego typu prac. Elektronarzędzie wykona zadanie lepiej i bezpieczniej, gdy będzie wykorzystywane w sposób dla którego zostało zaprojektowane.
  - Nie używaj urządzenia, jeśli przełącznik nie włącza się i nie wyłącza. Każde elektronarzędzie, którego nie można kontrolować za pomocą przełącznika, jest niebezpieczne i musi zostać naprawione.
- Odłącz wtyczkę od źródła zasilania przed dokonaniem jakichkolwiek regulacji, wymianą akcesoriów lub przechowywaniem narzędzi elektrycznych. Takie zapobiegawcze środki bezpieczeństwa zmniejszają ryzyko przypadkowego uruchomienia elektronarzędzia.
- Konserwuj narzędzia elektryczne. Sprawdzaj pod

kątem wyrównania lub blokady ruchomych części, uszkodzeń części i wszelkich innych czynników, które mogą wpływać na pracę elektronarzędzia. W przypadku uszkodzenia, urządzenie należy naprawić przed użyciem. Wiele wypadków spowodowanych jest przez źle konserwowane narzędzia elektryczne.

- Narzędzia tnące powinny być ostre i czyste. Odpowiednio utrzymane narzędzia tnące z ostrymi krawędziami tnącymi są mniej podatne na blokadę i łatwiej je kontrolować.
- Używaj elektronarzędzia, akcesoriów i narzędzi itp. zgodnie z niniejszą instrukcją oraz w sposób przewidziany dla danego typu elektronarzędzia, biorąc pod uwagę warunki pracy i prace, które należy wykonać. Korzystanie z elektronarzędzia w przypadku czynności niezgodnych z przeznaczeniem może prowadzić do niebezpiecznych sytuacji.

### Serwis

Naprawy i wymiany części zamiennych może dokonać tylko i wyłącznie wykwalifikowany technik. Należy używać identycznych części zamiennych. Zapewni to utrzymanie bezpieczeństwa elektronarzędzia.



Nr	Opis – ZDJĘCIE POGLĄDOWE!
1	Zespół silnika
2	Dolny uchwyt
3	Górny uchwyt
4	Pokrętło i śruba blokujące

5	Zacisk kabla
6	Koło
7	Skrzynka przełącznikowa
8	Przełącznik On/Off
9	Pojemnik na trawę

### Montaż

#### Montaż Dolnego Uchwyty

Aby zamontować dolne uchwyty, postępuj w następujący sposób:

- Włóż dolny uchwyt 2 do otworów ustalających po obu stronach zespołu silnika 1.
- Dopasuj otwory w dolnej części uchwytu do otworów w zespole silnikowym 1
- Zabezpiecz śrubami i podkładką.



#### Montaż Górnego Uchwyty 3, Haczyka Kabla 4 i Zacisku Kabla 6

Aby zainstalować górny uchwyt należy postępować w następujący sposób:

- Wsuń haczyk 4 do mocowania kabli w górny uchwyt 3.
- Ustaw górny uchwyt 3 na dolnym uchwycie 2 i wyrównaj otwory. Przeprowadź dwie śruby zabezpieczające. 5. Przykręć pokrętła zabezpieczające 5 i dokręć je ręcznie.
- Pokrętło zabezpieczające i śruba 5 powinny być tylko ręcznie dokręcane.

Nigdy nie należy używać klucza ani żadnego innego narzędzia do dokręcania tego typu śrub.



#### Montaż Pojemnik na trawę 10.

Aby zamontować pojemnik na trawę 10, wykonaj następujące czynności:

- Wyrównaj otwory w dolnej części pojemnika na trawę 10 z wybrzuszeniem w górnej części pojemnika na trawę 10, a następnie naciśnij, aby odpowiednio zamontować.
- Użyj klipów, aby zamontować pojemnik na trawę.



Wszystkie numery części opisane są ilustracjami na stronie 5.

### Montaż Koła 7.

Aby zamontować koło 7, wykonaj następujące czynności:

- Wstaw koło na oś zespołu silnika.
- Włóż podkładkę, a następnie umieść kołek blokujący w otworze osi, za pomocą plastikowych kołków zagnij kołek blokujący, aby zablokować koło.



- Wyrównaj otwory i umieść osłonę koła.
- Postępując w ten sposób zamontuj pozostałe 3 koła.



### Obsługa Kosiarki

#### Podłączone Kosiarki

Upewnij się, że używasz przedłużacza nadającego

się do użytku na zewnątrz (H05VV-F 2X0.75mm<sup>2</sup>) przyłączonego do zasilania poprzez wyłącznik różnicowoprądowy (RCD).

Podłącz kosiarkę do przedłużacza, a następnie podłącz urządzenie do źródła zasilania.

- Upewnij się, że kabel zasilający do skrzynki rozdzielczej 8 jest przymocowany do ogranicznika linki, jak pokazano poniżej.

Utwórz małą pętlę z kabla, przeprowadź pętlę przez szczelinę haka 4 przytrzymującego kabel, umieść pętlę nad haczykiem, a następnie pociągnij za kabel.

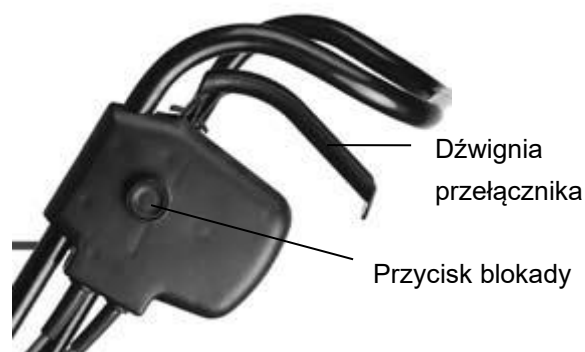


#### Włączanie i wyłączanie Kosiarki

Aby włączyć Kosiarkę, wykonaj następujące czynności:

- Naciśnij i przytrzymaj przycisk blokady bezpieczeństwa umieszczony na skrzynce rozdzielczej 8.
- Przytrzymaj przycisk blokady bezpieczeństwa i pociągnij dźwignię przełącznika w górę w kierunku uchwytu i przytrzymaj w tej pozycji.
- Silnik zostanie teraz uruchomiony.
- Zwolnij przycisk blokady bezpieczeństwa.
- Aby zatrzymać kosiarkę, zwolnij dźwignię przełączającą, a następnie kosiarka się zatrzyma.

Ostrzeżenie: Ostrza będą nadal obracać się chwile po wyłączeniu kosiarki. Upewnij się, że ostrza całkowicie się zatrzymały, a następnie odłącz kosiarkę od zasilania przed wykonaniem jakichkolwiek czynności konserwacyjnych.



Uwaga: Wszystkie numery części opisane są ilustracjami na stronie 5.

### Regulacja wysokości

W celu regulacji wysokości postępuje się w następujący sposób:

**Ostrzeżenie:** Zatrzymaj, zwolnij dźwignię przełącznika i poczekaj, aż silnik zatrzyma się. Ostrza obracają się jeszcze przez kilka sekund po wyłączeniu urządzenia, a obracające się ostrze może spowodować obrażenia.

W przypadku pierwszego cięcia należy wybrać wysokie ustawienie cięcia.

Niniejsze urządzenie umożliwia ustawienie trzech poziomów wysokości cięcia.

I = 25 mm II = 40 mm III = 55 mm

- Podnieś kosiarkę;
- Pociągnij / popchnij koło do przodu kosiarki.
- Podnieś / opuść koło
- Pozwól, aby koło zablokowało się we właściwym położeniu.
- Powtórz powyższe czynności dla pozostałych kół.

**Ostrzeżenie:** Wszystkie koła muszą być zablokowane w tej samej pozycji.

**Uwaga:** W przypadku długiej trawy, rozpocznij koszenie z najwyższym ustawieniem wysokości cięcia, a następnie stopniowo zmniejszaj wysokość cięcia.



**Ostrzeżenie:** Podczas koszenia nie dopuszczaj, aby urządzenie pracowało w szczególnie ciężkich warunkach.

Gdy silnik będzie zbyt obciążony, obroty silnika spadną i usłyszysz zmianę dźwięku silnika. Kiedy to nastąpi, przestań kosić, zwolnij dźwignię przełącznika i podnieś wysokość cięcia. W innym przypadku, może to spowodować uszkodzenie urządzenia.

**UWAGA:** Silnik jest chroniony wyłącznikiem

bezpieczeństwa, który uruchamia się, gdy ostrze zablokuje się lub silnik zostanie przeciążony. Po wystąpieniu takiej sytuacji, należy zaprzestać prac tnących, odłączyć kosiarkę od źródła zasilania, usunąć wszelkie przeszkody i odczekać kilka minut, aż wyłącznik bezpieczeństwa zostanie zresetowany przed dalszym użytkowaniem kosiarki. Jeśli kosiarka ponownie się wyłączy, zwiększ wysokość cięcia, aby zmniejszyć obciążenie silnika.

**UWAGA:** Temperatura silnika szybko wzrośnie, jeśli kosiarka będzie się często zacinać. Jeśli silnik się przegrzeje, wyłącznik bezpieczeństwa zadziała i odetnie zasilanie. W takim przypadku należy odłączyć kosiarkę od źródła zasilania i odczekać, aż ostygnie całkowicie. Przed ponownym uruchomieniem kosiarki należy poczekać około 1 godziny.

**Uwaga:** Wszystkie numery części opisane są ilustracjami na stronie 5.

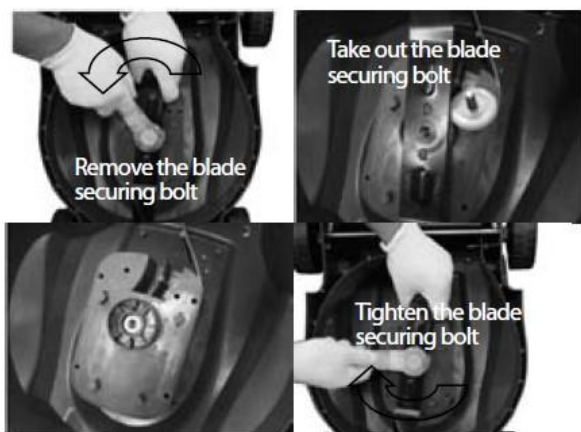
### Wymiana ostrza

- Wyłącz kosiarkę i odłączyć ją od zasilania sieciowego.
- Przed wymianą noża zaleca się dokładne oczyszczenie spodniej części urządzenia.
- Podczas wymiany ostrza zawsze zakładaj rękawice robocze. Zwróć uwagę, w jaki sposób jest zamocowana tarcza. Ostrożnie przytrzymaj ostrze jedną ręką i za pomocą klucza odkręć śrubę zabezpieczającą ostrze w kierunku przeciwnym do ruchu wskazówek zegara.

Wyjmij ostrze i dokładnie wyczyść obszar wokół wału.

- Aby zainstalować nowe ostrze (QT3023 320mm), wyrównaj ostrze na wałku napędowym, upewniając się, że znak na ostrzu znajduje się na zewnątrz, a dwa kołki z tyłu wentylatora znajdują się w odpowiednich dwóch otworach w ostrzu. Dokręć śrubę zabezpieczającą ostrze w prawo, nie dokręcając zbyt mocno.

Przed użyciem kosiarki sprawdź, czy nóż jest prawidłowo ustawiony



### Pojemnik na trawę:

• Kosiarka jest wyposażona w pojemnik na trawę. Podłącz pojemnik na trawę, podnieś klapkę na korpusie kosiarki, wyrównaj otwory montażowe w pojemniku na trawę z wybrzuszeniami na korpusie kosiarki i naciśnij, aż usłyszysz kliknięcie.

Aby usunąć pojemnik na trawę, podnieś klapkę do góry, podnieś pojemnik na trawę do góry, aby go usunąć. Należy wykonać tę czynność bardzo ostrożnie, aby nie uszkodzić pojemnika i urządzenia.



• **Ostrzeżenie:** Pojemnik na trawę musi być odpowiednio przymocowany do kosiarki podczas koszenia.

**Uwaga:** Wszystkie numery części opisane są ilustracjami na stronie 5.

### EXPLANATION OF SYMBOLS

	The unit should be operated only by those who have read and understood all the safety any operating instructions in this manual. Mind the safety of people present in the area any time.		
	Read instructions before operation		Double insulation
	Beware of sharp blades-remove plug from mains before maintenance or if cord is damaged.		Wear safety goggles
	Keep supply flexible cord away from cutting blades		Wear ear protectors
	Keep the extension power cable behind and well away from the front of the lawn Mower		Keep bystanders away

### Usuwanie problemów

Urządzenie nie działa

- Sprawdź zasilania i włącz urządzenie
- Sprawdź wtyczkę, wymień przepalony bezpiecznik.
- Jeśli zostało uruchomione zabezpieczenie przed przegrzaniem, pozwól urządzeniu ostygnąć i zwiększ wysokość cięcia przed kontynuowaniem

Urządzenie pozostawia nierówne wykończenie

- Wysokość cięcia jest niska, zwiększ wysokość cięcia.
- Ostrze tnące jest tępe, wymień zużyte ostrze na nowe.

Nadmierne wibracje / hałas

- Śruba ostrza jest luźna, dokręć śrubę ostrza.
- Uszkodzone ostrze tnące, wymień ostrze na nowe.

## Dane techniczne

Numer modelu:	KD5400
Napięcie	230-240V~ 50Hz
Moc wejściowa:	2100W
Prędkość:	3450/min
Szerokość cięcia:	320mm
Wysokość cięcia:	25/45/65mm
LpA: (Poziom ciśnienia akustycznego)	76.5dB K=3dB
LwA: (Poziom mocy akustycznej)	96dB
Pojemność pojemnika na trawę:	30L

## Ochrona środowiska



W przypadku, gdy urządzenie wymaga wymiany po dłuższym okresie użytkowania, nie należy wyrzucać go wraz z odpadami domowymi, lecz zutylizować w sposób bezpieczny dla środowiska. Odpady po elementach urządzeń elektrycznych nie powinny być traktowane jak zwykłe odpady domowe. Urządzenia tego typu należy poddawać recyklingowi w odpowiednich firmach. Należy skontaktować się z lokalnymi władzami lub sprzedawcą w celu uzyskania dodatkowych informacji na temat utylizacji produktu.

## Warunki gwarancji:

1. Gwarancji udziela się na okres 12 miesięcy (24 miesiące przy zakupie konsumenckim).
2. Gwarancja obejmuje tylko wady fizyczne tkwiące w urządzeniu tj. materiałowe lub montażowe.
3. Gwarancją nie są objęte urazy wynikające z przyczyn zewnętrznych, takie jak: urazy mechaniczne, zanieczyszczenia, zalanania, zjawiska atmosferyczne, niewłaściwa instalacja lub obsługa, jak również eksploatacja niezgodna z obsługą i z przeznaczeniem. Gwarant nie ponosi odpowiedzialności w przypadku niewłaściwego doboru narzędzia do potrzeb oraz użytkowania go niezgodnie z przeznaczeniem.
4. Ze względu na naturalne zużycie materiałów eksploatacyjnych gwarancją nie są objęte takie rzeczy jak: kable, baterie, ładowarki, przyciski, pokrętła, przełączniki itp.
5. Klient dostarcza towar do serwisu na własny koszt.
6. Urządzenie powinno być dostarczone do punktu serwisowego w oryginalnym, fabrycznym opakowaniu lub opakowaniu zastępczym chroniącym towar przed uszkodzeniami zewnętrznymi.
7. Na opakowaniu powinien być napisany nr identyfikacyjny towaru nadany w dniu sprzedaży.
8. Towar zostaje przyjęty do serwisu za okazaniem dowodu zakupu
9. Naprawa towaru zostaje wydłużona o czas dostarczenia wszystkich dokumentów do serwisu.
10. W sytuacji, gdy klient nie posiada wszystkich dokumentów powinien poinformować serwis o podjętej przez siebie decyzji w sprawie naprawy urządzenia oraz podać w formie pisemnej jedno z rozwiązań wyznaczonych przez serwis.
11. Produkt oddawany lub odsyłany do serwisu powinien być kompletny. W opakowaniu powinien znajdować się produkt wraz ze wszystkimi elementami, które zostały zakupione.
12. Odsyłanie niekompletnych produktów, może wydłużyć termin naprawy lub ją uniemożliwić.
13. Ujawnione w okresie gwarancji wady zostaną usunięte najpóźniej w terminie 14 dni od daty przyjęcia urządzenia do serwisu. W przypadku braku części zamiennych termin naprawy może zostać wydłużony o czas potrzebny na ściągnięcie części.
14. Roszczenia z tytułu gwarancji, rękojmi, umowy sprzedaży będą przyjmowane tylko na podstawie dowodu zakupu określającego tożsamość nabytego narzędzia. **Gwarancja ważna z dowodem zakupu!**

15. W przypadku stwierdzenia przez serwis niemożności usunięcia wady lub ponownego wystąpienia tej samej wady pomimo dokonania trzech napraw, klient otrzyma nowe urządzenie.

16. Gwarancja nie daje prawa Kupującemu do domagania się zwrotów utraconych zysków związanych z uszkodzeniem.

17. Niniejsza gwarancja nie wyłącza, nie ogranicza, ani nie zawiesza uprawnień kupującego wynikających z ustawy z dnia 27 lipca 2002r. (Dziennik ustaw z dnia 5 września 2002r. Nr 141 pozycja 1176).

19. W sprawach nieuregulowanych zastosowanie mają odpowiednie przepisy Ustawy z dnia 27 lipca 2002 roku: O szczególnych warunkach sprzedaży konsumenckiej oraz o zmianie Kodeksu Cywilnego.

UPOWAŻNIONY PRZEDSTAWICIEL PRODUCENTA:

FOREINTRADE SP. Z O.O.; Grochowska 341 lok.174; 03822 Warszawa

## DEKLARACJA ZGODNOŚCI

Według ISO/IEC Guide 22 i EN 45014

**Upoważniony przedstawiciel producenta:** Foreintrade  
Sp. Z o.o.

**Adres upoważnionego przedstawiciela:** Grochowska  
341 lok.174, 03822 Warszawa

### DEKLARUJEMY, ŻE PRODUKT JEST ZGODNY Z NORMAMI EUROPEJSKIMI

**Nazwa Produktu:** Kosiarka elektryczna (oznaczone  
znakiem towarowym Kraft&Dele)

**Model (oznaczenia handlowe):** KD5400

**Dane produktu:** Silnik: 2100W

**Deklaracja:**

Wyrób do którego odnosi się niniejsza deklaracja  
spełnia wymagania Dyrektyw WE:

1. 2006/42/EC Machinery Directive
2. 2011/65/UE ROHS 2 Directive
3. 2000/14/WE Noise Emission Directive

**Według norm:**

EN 60335-1:2012/A2:2019; EN 60335-2-77:2010; EN  
50581:2012; EN ISO 3744:2011

Certyfikat o numerze M8A 088784 0021 Rev. 02 wydany  
przez TUV SUD Product Service GmbH (Zertifizierstelle,  
Ridlerstrasse 65, 80339 Munchen, Germny) z dnia  
23.06.2020.

Osoba odpowiedzialna za prowadzenie dokumentacji  
technicznej: Ma Dong hui, Grochowska 341 lok.174,  
03822 Warszawa

Ma Dong Hui,

Warszawa, 18.12.2020