

KRAFT&DELE

PROFESSIONAL

ZSZYWACZ PNEUMATYCZNY

KD1459

INSTRUKCJA OBSŁUGI

Tłumaczenie instrukcji oryginalnej



ZACHOWAJ NINIEJSZĄ INSTRUKCJĘ OBSŁUGI

Niniejszy dokument zawiera instrukcje w zakresie bezpieczeństwa oraz obsługi oraz informacje na temat gwarancji.

Dokument wraz z dowodem zakupu należy przechowywać w suchym miejscu.



ZACHOWAJ NINIEJSZĄ INSTRUKCJĘ W CELU PÓŹNIEJSZEGO ODNIESIENIA SIĘ DO NIEJ

WAŻNE INFORMACJE

UWAGA

Aby uniknąć poważnych obrażeń ciała, wszyscy użytkownicy i pracownicy / właściciele muszą przeczytać i zrozumieć wszelkie wskazówki znajdujące się w niniejszej instrukcji przed rozpoczęciem lub konserwacją tego narzędzia.

Niniejszą instrukcję należy zachować w celu uzyskania informacji na temat ostrzeżeń i środków w zakresie bezpieczeństwa, obsługi, przeglądu w, konserwacji. Przechowuj niniejszą instrukcję i dowód zakupu w bezpiecznym i suchym miejscu do wykorzystania w przyszłości.

WYJAŚNIENIE DZIAŁANIA URZĄDZENIA

MECHANIZM WYZWOLENIA JEDNORAZOWEGO:

Po pierwsze, należy przyłożyć zabezpieczenie do elementu drewnianego; Następnie należy pociągnąć spust, aby uruchomić zszywacz. Po pierwszym zszywaniu kolejne zszywania nie będzie możliwe do chwili zwolnienia spustu i ponownego jego naciśnięcia.

MECHANIZM WYZWOLENIA KONTAKTOWEGO:

Po pierwsze, należy przyłożyć zabezpieczenie do elementu drewnianego; Następnie należy pociągnąć spust, aby uruchomić zszywacz. W pierwszej kolejności należy pociągnąć za spust; Następnie należy przyłożyć zabezpieczenie do elementu drewnianego w celu zadziałania urządzenia. Jeśli spust zostanie przytrzymaony, zszywacz zostanie uruchomiony za każdym razem, gdy zabezpieczenie zostanie dociśnięte do elementu drewnianego.

PEŁNY SEKWENCYJNY MECHANIZM DZIAŁANIA:

Po pierwsze, należy przyłożyć zabezpieczenie do elementu drewnianego; Następnie należy pociągnąć spust, aby uruchomić zszywacz. Należy postępować zgodnie z taką samą sekwencją, aby kontynuować zszywanie.

OGÓLNE INFORMACJE BEZPIECZEŃSTWA

MIEJSCE PRACY

Obszar pracy powinien być czysty i dobrze oświetlony. Nieuporządkowane i ciemne miejsca pracy zwiększają szanse wypadków i urazów.

Nie należy pracować w miejscach z wybuchowymi lub łatwopalnymi gazami lub materiałami. Narzędzia elektryczne generują iskry, które mogą doprowadzić do zapłonu łatwopalnego pyłu lub oparów.

Trzymaj dzieci i osoby postronne z dala od miejsca pracy narzędzia. Nie należy pozwolić, aby osoby postronne obsługiwały urządzenie.

Nigdy nie należy wykorzystywać urządzenia do zabawy. Brak uwagi może doprowadzić do utraty kontroli nad urządzeniem.

BEZPIECZEŃSTWO OSOBISTE

OPERATORZY I INNE OSOBY ZNAJDUJĄCE SIĘ W STREFIE ROBOCZEJ MUSZĄ NOSIĆ OKULARY OCHRONNE Z BOCZNYMI OSŁONAMI. Podczas obsługi narzędzia zawsze nosić okulary ochronne z osłonami bocznymi i upewnić się, że inne osoby w miejscu pracy również stosują okulary ochronne. Okulary ochronne muszą odpowiadać wymaganiom amerykańskiej normy American National Standards Institute, ANSI Z87.1 i zapewnić ochronę przed latającymi cząstkami zarówno z przodu, jak i z boku.

Pracodawca musi wymusić stosowanie okularów ochronnych przez operatora narzędzia i inne osoby w miejscu pracy.

NALEŻY ZAWSZE NOSIĆ ŚRODKI OCHRONY GŁOWY I SŁUCHU. Należy zawsze stosować środki ochrony słuchu, aby chronić uszy przed hałasem. Zawsze zakładaj ochronę głowy, aby chronić głowę przed ewentualnymi latającymi przedmiotami.

UŻYTKOWANIE URZĄDZENIA BEZPIECZEŃSTWA. W odpowiednich warunkach należy stosować maskę przeciwpyłową, antypoślizgowe buty ochronne i kask. Należy nosić pełną osłonę twarzy podczas pracy z elementami metalowymi oraz drewnianymi podczas której dochodzi do produkcji opiłków w metalowych oraz wiórów drewnianych.

NALEŻY NOSIĆ ODPOWIEDNIĄ ODZIEŻ. Nie wolno nosić luźnej odzieży ani biżuterii. Dłgie włosy należy zawsze zebrać w jedną całość. Włosy, odzież i rękawiczki muszą znajdować się z dala od ruchomych części. Luźne ubrania, biżuteria lub długie włosy mogą być pochwycone przez ruchome części urządzenia i zwiększyć ryzyko obrażeń.

ZACHOWAJ CZUJNOŚĆ, ZWRACAJ UWAGĘ NA TO CO ROBISZ I KIERUJ SIĘ ZDROWYM ROZSĄDKIEM PODCZAS OBSŁUGI URZĄDZENIA. Nie należy używać narzędzia, gdy operator jest zmęczony lub znajduje się pod wpływem

narkotyków, alkoholu lub leków. Moment nieuwagi podczas obsługi narzędzia może spowodować poważne obrażenia. **NALEŻY UNIKAĆ PRZYPADKOWEGO URUCHOMIENIA.** Trzymaj palce z dala od spustu, gdy urządzenie nie jest używane do zszywania, zwłaszcza podczas podłączania urządzenia do zasilania pneumatycznego.

NIE NALEŻY PRZECIĄGAĆ URZĄDZENIA. Zachowaj odpowiednią rolę wnowagę przez cały czas podczas pracy z urządzeniem. Właściwa postawa i rolę wnowaga umożliwiają lepszą kontrolę nad narzędziem w niespodziewanych sytuacjach. **UPEWNIJ SIĘ, ŻE PRZEWÓD PNEUMATYCZNY NIE JEST ZABLOKOWANY. NIE WOLNO MOCOWAĆ PRZEWODU LUB NARZĘDZIA DO CIAŁA.** Okręcone lub splecione przewody mogą powodować utratę rolę wnowagi oraz niezamierzonego uruchomienie narzędzia. Zamocuj przewód do konstrukcji, aby zmniejszyć ryzyko utraty rolę wnowagi z powodu przesuwania się przewodu.

UŻYTKOWANIE I OBSŁUGA NARZĘDZIA

NIGDY NIE NALEŻY KIEROWAĆ NARZĘDZIA W SVOJĄ STRONĘ LUB W STRONĘ INNYCH OSÓB W MIEJSCU PRACY.

Należy zawsze zakładać, że narzędzie zawiera jest załadowane zszywkami. Nigdy nie należy kierować narzędzia w swoją stronę w stronę innych osób niezależnie od tego, czy zszywacz posiada załadowane zszywki, czy nie. Jeśli dojdzie do przypadkowego uruchomienia zszywacza, może to doprowadzić do poważnych obrażeń. Nigdy nie należy bawić się narzędziem. Narzędzie należy traktować jako narzędzie robocze przeznaczone do pracy.

TRZYMAJ RĘCE Z DALA OD SPUSTU GDY NARZĘDZIE NIE JEST UŻYWANE, ABY NIE DOSZŁO DO PRZYPADKOWEGO URUCHOMIENIA NARZĘDZIA. Nigdy nie należy nosić narzędzia trzymając palec na spuście, ponieważ można dojść do nieumyślnego uruchomienia narzędzia oraz zranienia siebie lub kogoś innego. Zawsze należy nosić narzędzie trzymając je tylko i wyłącznie za uchwyt.

NIGDY nie należy dokonywać modyfikacji ani zmian w narzędziu. Może to spowodować wadliwe działanie i obrażenia ciała.

NARZĘDZIE NALEŻY POZNAĆ. Przeczytaj uważnie instrukcję, poznaj zastosowania i ograniczenia urządzenia, a także potencjalne zagrożenia związane z tym narzędziem.

NALEŻY UŻYWAĆ TYLKO TYCH ZSZYWEK, KTÓRE SĄ ZALECANE DO ZAKUPIONEGO MODELU. Nie używaj nieprawidłowych zszywek oraz upewnij się, że zszywki zostały w odpowiedni sposób zamocowane.

NALEŻY SPRAWDZAĆ URZĄDZENIE POD KĄTEM PRAWIDŁOWEJ REGULACJI ORAZ PRZYŁĄCZENIA ELEMENTÓW RUCHOMYCH, USZKODZEŃ CZĘŚCI I INNYCH WARUNKÓW, KTÓRE MOGĄ MIEĆ NEGATYWNY WPLYW NA DZIAŁANIE NARZĘDZIA. Jeśli doszło do ich uszkodzenia, należy je serwisować przed użyciem narzędzia. Wiele wypadków w spowodowanych jest nieprawidłowo konserwowanymi narzędziami.

SPRAWDŹ BEZPIECZEŃSTWO PRZED ZASTOSOWANIEM. Upewnij się, że elementy bezpieczeństwa działają poprawnie.

Nigdy nie należy używać narzędzia, chyba że elementy bezpieczeństwa działają prawidłowo, w przeciwnym razie narzędzie może nieoczekiwanie zostać uruchomione. Nie należy naruszać lub usuwać elementów w bezpieczeństwie, w przeciwnym razie zapewnienie bezpieczeństwa pracy nie będzie możliwe.

NIE NALEŻY UŻYWAĆ NARZĘDZI, JEŚLI SPUST NIE DZIAŁA PRAWIDŁOWO. Każde narzędzie, które nie może być kontrolowane za pomocą spustu jest niebezpieczne i musi zostać naprawione.

NIGDY NIE NALEŻY UŻYWAĆ NARZĘDZI, KTÓRE SĄ WADLIWE LUB PRACUJĄ W NIEPRAWIDŁOWY SPOSÓB. Jeśli narzędzie wydaje się działać nieprawidłowo, powodując dziwne hałasy lub w inny sposób jest wadliwe, należy natychmiast zaprzestać korzystania z niego i zlecić naprawę przez autoryzowane centrum serwisowe.

ZAPEWNIJ ODPOWIEDNIĄ KONSERWACJĘ NARZĘDZIA. Utrzymuj urządzenie w czystości i zapewnij odpowiednie smarowanie, aby zapewnić lepsze i bezpieczniejsze działanie.

NIE WOLNO NOSIĆ NARZĘDZIA ZA POMOCĄ PRZEWODU PNEUMATYCZNEGO.

NARZĘDZIE NALEŻY PRZECHOWYWAĆ W MIEJSCU NIEDOSTĘPNYM DLA DZIECI I INNYCH OSÓB. Narzędzia są niebezpieczne w rękach niewykwalifikowanych użytkowników.

UMIEŚĆ NARZĘDZIE NA OBRABIANYM ELEMENTE. Nie wolno umieszczać zszywek na innych zszywkach. Nie należy również umieszczać zszywacza pod zbyt dużym kątem do obrabianego elementu. W przeciwnym razie może dojść do odbicia się zszywek i zranienia.

NIE NALEŻY UŻYWAĆ NARZĘDZIA JAKO MŁOTKA.

NALEŻY PRZECHOWYWAĆ WSZYSTKIE ŚRUBY I OSŁONY W ODPOWIEDNIM MIEJSCU.

NIGDY NIE NALEŻY KIEROWAĆ ZSZYWACZA W KIERUNKU TWARZY, RĄK LUB STÓP. Nigdy nie należy zbliżać twarzy, dłoni i stóp w pobliżu urządzenia.

NIE NALEŻY ODŁĄCZAĆ PRZEWODU PNEUMATYCZNEGO OD NARZĘDZIA TRZYMAJĄC PALEC NA SPUŚCIE. Narzędzie może zostać uruchomione po ponownym podłączeniu do zasilania powietrzem.

NIE WOLNO UMIESZCZAĆ ZSZYWEK PRZY WCIŚNIĘTYM SPUŚCIE LUB USUNIĘTYM ZABEZPIECZENIU.

NIGDY NIE NALEŻY UMIESZCZAĆ PALCA I INNYCH CZĘŚCI CIAŁA W OKOLICE OBSZARU WYRZUTU ZSZYWEK NARZĘDZIA.

NIE NALEŻY UŻYWAĆ ZSZYWCZY NA CIENKICH PŁYTACH LUB W POBLIŻU KRAWĘDZI LUB NAROŻY OBRABIANEGO ELEMENTU. Zszywki mogą w tej sytuacji przejść przez obrabiany element oraz zranić kogoś.

NALEŻY ODŁĄCZYĆ ZASILANIE PNEUMATYCZNE OD NARZĘDZIA PODCZAS:

- 1). Przeprowadzania przeglądów i konserwacji;
- 2). Obracania regulatora i pokrywy górną;
- 3). Mocowania lub demontowania końcówki narzędzia;
- 4). Usuwania zacięcia;
- 5). Nieużywania narzędzia;
- 6). Opuszczania miejsca pracy;
- 7). Przenoszenie narzędzia w inne miejsce;
- 8). Przekazywania narzędzia innej osobie.

Nigdy nie należy próbować usuwać zacięcia ani naprawiać narzędzia, chyba, że został odłączony wąż pneumatyczny od narzędzia oraz zdemontowane zostały wszystkie pozostałe elementy mocujące. Narzędzie nigdy nie powinno być pozostawione bez opieki, ponieważ osoby, które nie są zaznajomione z narzędziem, mogą je użyć i zranić się.

SERWISOWANIE NARZĘDZIA

NALEŻY UŻYWAĆ TYLKO AKCESORIÓW, KTÓRE SĄ OZNACZONE PRZEZ PRODUCENTA DLA KONKRETNEGO MODELU NARZĘDZIA

UŻYTKOWANIE NIEODPOWIEDNIH CZĘŚCI LUB NIEPOSTĘPOWANIE ZGODNIE Z INSTRUKCJĄ OBSŁUGI KONSERWACJI MOŻE SPowodować RYZYKO POWSTANIA SZKODY

NALEŻY UŻYWAĆ TYLKO ŚRODKÓW SMARUJĄCYCH DOSTARCZANYCH WRAZ Z NARZĘDZIEM LUB OKREŚLONYCH PRZEZ PRODUCENTA.

NARZĘDZIE MOŻE BYĆ SERWISOWANE JEDYNIEM PRZEZ WYKWALIFIKOWALNY PERSONEL SERWISOWY.

ŹRÓDŁO POWIETRZA

NIGDY NIE NALEŻY STOSOWAĆ TLENU lub innych gazów w butlach jako źródła zasilania. Może dojść do wybuchu. Gazy palne i inne gazy w butlach są niebezpieczne i mogą powodować wybuch.

NIE NALEŻY PRZEKRACZAĆ ZALECANEGO MAKSYMALNEGO CIŚNIENIA POWIETRZA OKREŚLONEGO NA NARZĘDZIU. Należy używać tylko czystego, suchego, regulowanego, sprężonego powietrza w zakresie znamionowego ciśnienia określonego na narzędziu. Nigdy nie należy podłączać narzędzia do ciśnienia przekraczającego 200PSI, ponieważ przy takim ciśnieniu może dojść do uszkodzenia narzędzia.

NIE NALEŻY PRZECIĄŻAĆ PRZEWODU POWIETRZA. Należy chronić wszystkie przewody przed uszkodzeniem, rozpuszczalnikami lub ostrymi przedmiotami. Należy upewnić się, że przewód pneumatyczny znajduje się z dala od ciepła, oleju, ostrych krawędzi lub ruchomych części. Należy wymienić uszkodzone przewody. Uszkodzone węże mogą pękać.

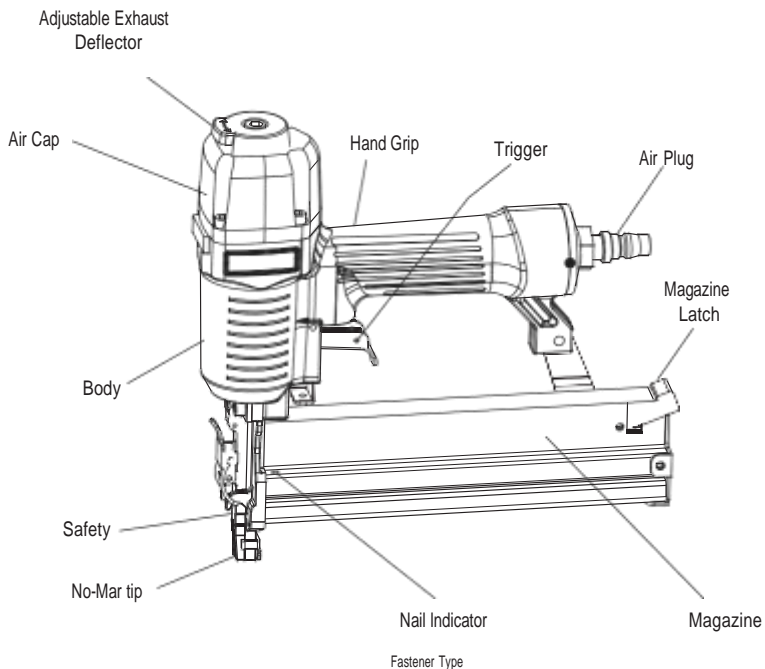
PRZED KAŻDYM UŻYCIEM NINIEJSZEGO NARZĘDZIA NALEŻY SPRAWDZIĆ WSZYSTKIE POŁĄCZENIA, INSTALACJE, PRZEWODY, POŁĄCZENIA I SPRĘŻARKĘ. Napraw lub wymień uszkodzone lub przeciekające przewody i złącza. Uszkodzenie węża lub połączenia może spowodować pęknięcie węża ciśnieniowego i jego swobodne przemieszczanie się wokół obszaru roboczego, co z kolei może prowadzić do obrażeń.

OPIS FUNKCJI ORAZ SPECYFIKACJA

OSTRZEŻENIE

Przed przystąpieniem do regulacji, wymiany akcesoriów lub przechowaniem narzędzia należy odłączyć narzędzie od źródła powietrza. Takie środki ostrożności zapobiegają ryzyku nieumyślnego uruchomienia narzędzia.

FIG. 1



SPECYFIKACJA

Rozmiary produktu:

Długość – 10.04"(225mm)

Wysokość – 9.25"(235mm)

Szerokość – 2.20"(56mm)

Waga: 2.4lbs(1.10kg)

Nominalne ciśnienie robocze: 70-110PSI(0.5-0.75MPa)

Pojemność magazynka: 100 sztuk

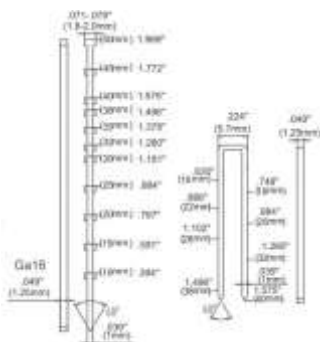
Tryb uruchomienia: Uruchomienie kontaktowe

Zakres rozmiaru zarywk:

18 spinaczy: 3/8" – 2"(10-50mm)

18 zszywk: 5/8" – 1 – 5/8"(16 – 40mm)

Fastener Type



FUNKCJE

Regulowany wylot w zakresie 360°

Komfortowa rączka.

dla zwiększenia komfortu i sterowania.

Ergonomicznie zaprojektowany korpus.

Urządzenie jest wytrzymałe i wygodne oraz lekkie.

Doskonale do długotrwałego użytkowania.

MONTAŻ / INSTALACJA

Aby przygotować narzędzie do pracy, należy postępować zgodnie z poniższymi instrukcjami.

1. Przed uruchomieniem narzędzia wszyscy operatorzy narzędzi i ich bezpośredni nadzorcy muszą zapoznać się z instrukcjami dotyczącymi bezpieczeństwa stwa użytkowania narzędzia.
2. Do każdego narzędzia dołączona jest jedna kopia niniejszej instrukcji dotyczącej bezpiecznej stwa pracy. Zachowaj niniejszy dokument w celu późniejszego odniesienia się do niego.
3. Zainstaluj filtr, regulator, zespół smarowniczy i urządzenie chroniące przed wilgocią w układzie pneumatycznym zgodnie z instrukcjami producenta dla tych urządzeń. Dodatkowo zainstaluj miernik ciśnienia tak blisko narzędzia jak to możliwe, najpóźniej w odległości ok. 10 stóp.
4. Wybierz przewody o minimalnej średnicy wewnętrznej 1/4 cali i maksymalnej długości 100 stóp.

OSTRZEŻENIE

Nigdy nie należy używać połączeń i sprzęgających bez upustu i/lub szybkozłazek ze ściek w narzędziu. Połączenia bez upustu i złącza ze ściek powodują, że wysokie ciśnienie powietrza gromadzone jest w narzędziu, gdy układ powietrza jest odłączony. To spowoduje, że w narzędziu będzie znajdowało się powietrze pod ciśnieniem nawet pod odłączeniem od źródła zasilania powietrzem. W narzędziu należy montować tylko przyłącza pneumatyczne typu MĘSKIEGO w taki sposób, aby powietrze o wysokim ciśnieniu w urządzeniu było odprowadzane do atmosfery po odłączeniu przewodu pneumatycznego.

5. Wybierz akcesoria, które nie rozmiarem pasują do wybranych węży. Narzędzie i wąż powietrza muszą być wyposażone w złącze węża tak, aby można było zwinąć całkowicie ciśnienie z urządzenia podczas odłączenia złącza sprężelowego.

OSTRZEŻENIE

6. Ustaw regulator w układzie pneumatycznym na taką wartość ciśnienia, które znajduje się w zakresie roboczym narzędzia, czyli 70–110PSI. Prawidłowe ciśnienie to najniższe ciśnienie, które zostanie wykorzystane do wykonania określonego typu pracy.

OBSŁUGA

SMAROWANIE

OSTRZEŻENIE

UŻYWAJ TYLKO ŚRODKÓW SMARNYCH DOSTARCZANYCH WRAZ Z NARZĘDZEM. Nie należy używać innych środków smarnych, ponieważ mogą one uszkodzić narzędzie.

Jeśli narzędzie nie jest używane z wewnętrznym układem smarowania, należy okresowo smarować narzędzie smarem przeznaczonym do narzędzi pneumatycznych.

Jeżeli narzędzie nie jest wykorzystywane bardzo często, należy je smarować raz dziennie. Przy użyciu bardzo częstym smarowania należy dokonywać dwa razy dziennie. W celu nasmarowania narzędzia, należy umieścić 2–3 krople środka smarującego w złączu zasilania pneumatycznego przymocowanego do uchwyty narzędzia (RYS. 2). Użycie zbyt dużej ilości smaru spowoduje, że nagromadzi się ono w narzędziu i będzie widoczne w spalinach.

FIG. 2



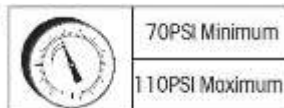
Nie należy używać oleju detergicznego, WD-40, płynu przekładniowego, oleju silnikowego lub innych środków smarnych, które nie są specjalnie oznaczone jako smar narzędziowy. Te środki smarujące powodują przyspieszone zużycie uszczelki, o-ringów i osłon w narzędziu, powodując mniejszą wydajność pracy narzędzia i częstszą konserwację.

REGULACJA CIŚNIENIA POWIETRZA

Ustaw ciśnienie powietrza zgodnie z zalecanym ciśnieniem roboczym 70–110PSI.

Prawidłowe ciśnienie powietrza to najniższe ciśnienie, które jest potrzebne do wykonania określonego typu prac. Używanie narzędzia przy wyższym niż wymagane ciśnieniu powietrza spowoduje obciążenie narzędzia. Ciśnienie należy regulować w zależności od długości zrywki i twardości obrabianego przedmiotu. Nie należy przekraczać wartości 110PSI.

FIG. 3



PODŁĄCZANIE ŹRÓDŁA ZASILANIA POWIETRZEM

URZĄDZENIE MUSI DZIAŁAĆ.

2). Trzymaj spust podczas oddzielania elementu bezpieczeństwa od drewna.

Narzędzie pozostanie w stanie gotowości do pracy (ostrze pozostaje na dole).

3). Uścisnij palec ze spustu. Praca narzędzia zostanie zakończona (ostrze powróci do góry).

6. Jeśli nie obserwuje się nieprawidłowej pracy, można załadować zszywki do narzędzia. Do pracy należy umieścić odpowiedniego typu zszywki.

URZĄDZENIE MUSI DZIAŁAĆ PRAWIDŁOWO.

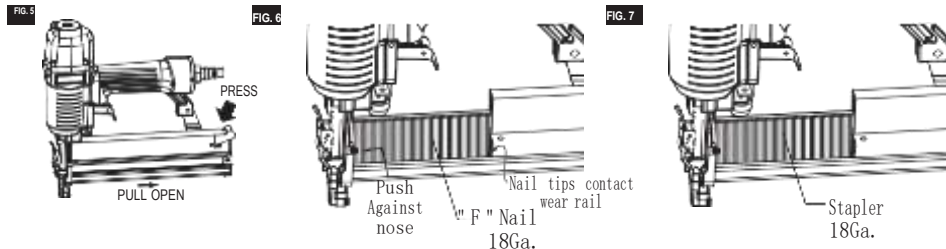
ŁADOWANIE ZSZYWEK

OSTRZEŻENIE

Podczas ładowania magazynku narzędzie należy sprawdzić, czy końcówki zszywek stykają się z szyną nośną i przesuwają się bez problemów po powierzchni magazynku. Jeśli zszywki nie są prawidłowo załadowane, narzędzie nie zadziała prawidłowo i zszywki zostaną wygięte, powodując, że narzędzie może zareagować w nieoczekiwany sposób i uszkodzić narzędzie.

1. Podłącz dopływ powietrza.
2. Wciśnij zatrzask magazynka i ustaw magazynek w pozycji otwartej (RYS. 5).
3. Zobacz specyfikację narzędzi, aby dobrze odpowiednio rozmiarzy zszywki. Włóż odpowiednie listwy zszywek, przy czym należy pamiętać, aby końcówki zszywek stykały się z szyną nośną (Rys. 6 / Rys. 7).
4. Docisnij zszywki do przedniej części narzędzia.

Wsuń magazynek całkowicie. Zamknij magazynek przy pomocy zatrzasku.



OSTRZEŻENIE

PODczas ŁADOWANIA MAGAZYNKA ZSZYWKAMI NALEŻY PAMIĘTAĆ, ABY NIE KIEROWAĆ NARZĘDZIA W SWOJĄ STRONĘ LUB W STRONĘ INNYCH OSÓB. NIEPRZESTRZEGANIE TEGO OSTRZEŻENIA MOŻE SPOWODOWAĆ POWAŻNE ZRANIENIA.

NIGDY NIE WOLNO ŁADOWAĆ ZSZYWEK, GDY NARZĘDZIE JEST DOCIŚNIĘTE DO OBRABIANEGO PRZEDMIOTU LUB GDY SPUST JEST AKTYWOWANY. W INNYM PRZYPADKU MOŻE DOJŚĆ DO POWAŻNEGO ZRANIENIA.

USUWANIE ZSZYWEK:

1. Odłącz dopływ powietrza.
2. Wciśnij zatrzask magazynka i pociągnij magazynek do pozycji otwartej (RYS. 5).
3. Chwyć za pasek zszywek i wyjmij go z magazynka.

METODY DZIAŁANIA

Niniejsze narzędzie jest wyposażone w system bezpieczeństwa i nie działa, gdy element bezpieczeństwa nie zostanie wciśnięty. Metoda zszywania za pomocą tego narzędzia opiera się na automatycznym mechanizmie kontaktowym.

OSTRZEŻENIE

Aby uniknąć podwójnego zszywania lub przypadkowego zszywania wskutek odrzutu.

Nie należy dociskać narzędzia do drewna z nadmierną siłą.

Należy odsunąć narzędzie od drewna w przypadku odrzutu.

- 1). Wciśnij spust narzędzia.
- 2). Docisnij zabezpieczenie narzędzia do obrabianego przedmiotu w celu wyzwolenia zszywki.
- 3). Przesuwaj narzędzie wzdłuż obrabianego przedmiotu. Każde wciśnięcie elementu bezpieczeństwa spowoduje wyzwolenie zszywki. Gdy pożądana ilość zszywek zostanie przybita do obrabianego przedmiotu, należy zwolnić spust usuwając palec ze spustu.

UWAGA:

Należy zawsze ostrożnie obchodzić się zszywkami i opakowaniem. Jeśli zszywki zostały opuszczone, może dojść do ich uszkodzenia, co spowoduje niewłaściwe aplikowanie zszywek i zacięcia.

Po aplikacji zszywek:

- 1). Odłącz przewód powietrza od narzędzia.
- 2). Usuń wszystkie zszywki z narzędzia.
- 3). Wprowadź 5–10 kropli smaru pneumatycznego do wlotu powietrza narzędzia.
- 4). Otwórz zawór spustowy w zbiorniku sprężonego powietrza, aby odprowadzić wilgoć.

OBŚLUGA URZĄDZENIA W NISKICH TEMPERATURACH

OSTRZEŻENIE

NIE NALEŻY UŻYWAĆ ZAMROŻONEGO NARZĘDZIA. Przed użyciem narzędzia poczekaj aż zostanie rozmrożone. Woda zamrożona w narzędziu może spowodować zablokowanie pracy wewnętrznych elementów, co może spowodować zranienie i/lub uszkodzenie narzędzia.

Podczas używania narzędzia w niskich temperaturach narzędzie będzie pracowało wolniej niż zwykle podczas aplikowania zszywek. Szybkość pracy wzrośnie w miarę rozgrzewania się narzędzia. Utrzymuj narzędzie w ciepłe, aby uniknąć zmniejszenia wydajności.

REGULACJA GŁĘBOKOŚCI ZSZYWIANIA

OSTRZEŻENIE

Przed przystąpieniem do regulacji należy odłączyć urządzenie od źródła powietrza. Takie środki ostrożności zmniejszają ryzyko niezamierzonego uruchomienia narzędzia.

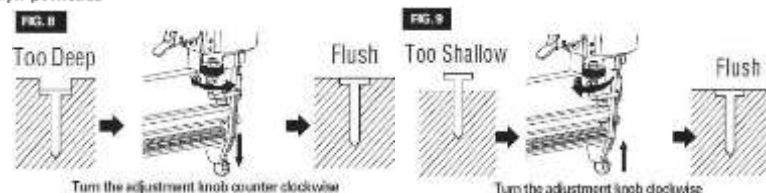
1. Odłączyć urządzenie od zasilania powietrzem.
2. Usuń zszywki z narzędzia.
3. Dokonać regulacji głębokości wprowadzania zszywek:

Aby zmniejszyć głębokość aplikowania zszywek, należy obrócić pokrętkę regulacji w kierunku przeciwnym do ruchu wskazówek zegara (RYS. 8).

Aby zwiększyć głębokość aplikowania zszywek, należy obrócić pokrętkę regulacyjną w prawo (RYS. 9).

4. Załaduj ponownie zszywki, postępując zgodnie z opisem w dziale „Ładowanie zszywek” w niniejszej instrukcji.

5. Podłącz dopływ powietrza



REGULACJA WYLOTU

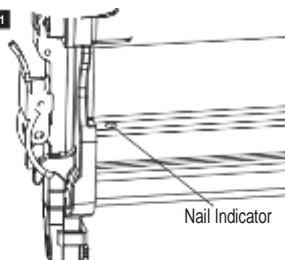
Kierunek otworu wylotowego może być zmieniony poprzez obrócenie częściowej pokrywy (RYS. 10).

FIG. 10



WSKAŹNIK ZSZYWEK

Czerwone paski wskaźnikowe są stosowane do pokazania, kiedy narzędzie wymaga ponownego załadunku (RYS. 11). Gdy narzędzie jest załadowane zszywkami, czerwone wskaźniki nie będą widoczne w oknie wskaźnika. Kiedy pasek z zszywkami zostanie zużyty, czerwone paski wskaźnika będą widać. Narzędzie należy ponownie załadować, gdy czerwony wskaźnik wskaźnika jest widoczny w połowie.



KORZYSTANIE Z KOŃCÓWKI NO-MAR TIP

OSTRZEŻENIE

Przy zakładaniu lub odłączeniu końcówki No-Mor Tip należy usunąć palec ze spustu i odłączyć przewód powietrza od zszywacza. Jeśli chcesz chronić powierzchnię obrabianego przedmiotu przed zarysowaniami dokonanymi przez elementy bezpieczeństwa swego narzędzia, należy dołączyć końcówkę No-Mor Tip do elementu bezpieczeństwa swego.

CZYSZCZENIE

OSTRZEŻENIE

Podczas czyszczenia narzędzia należy zachować ostrożność, aby nie doszło do demontażu żadnej części narzędzia, ponieważ wewnętrzne elementy mogą zostać przesunięte lub mogą być niewłaściwie zamontowane elementy zabezpieczające. Niektóre środki czyszczące, takie jak benzyna, tetrachlorek węgla, amoniak itp. mogą uszkodzić plastikowe części i o-ringi.

OSTRZEŻENIE

Nie należy czyścić narzędzia wkładając ostre przedmioty przez otwory.

Ostre przedmioty mogą uszkodzić wewnętrzne elementy i powodować poważne zagrożenie. Otwory wentylacyjne, styki robocze i spust muszą być czyste i wolne od ciał obcych. Okresowo należy czyścić narzędzie sprężonym powietrzem.

Należy również wyczyścić magazynek. Usuń metalowe opiłki lub drewniane wióry, które nie mogły zgromadzić się w magazynku. Regularnie czyść magazynek za pomocą sprężonego powietrza.

PRZECHOWYWANIE

OSTRZEŻENIE

Narzędzie należy przechowywać poza zasięgiem dzieci i personelu, który nie jest zaznajomiony z obsługą narzędzia. Zabezpiecz obszar przechowywania. Narzędzie są niebezpieczne w rękach osób, które nie są zaznajomione z narzędziem.

Jeśli nie jest używany, narzędzie należy odłączyć i przechowywać w suchym i ciepłym miejscu. Jeśli narzędzie nie będzie używane przez dłuższy czas, należy zastosować cienką warstwę smaru do części stalowych, aby uniknąć rdzy.

Nie przechowuj narzędzia w zimnym otoczeniu.

INSTRUKCJA OBSŁUGI URZĄDZENIA W ZAKRESIE ZASILANIA PNEUMATYCZNEGO

UWAGA:

Aby uzyskać lepszą wydajność, należy zainstalować szybkozłączkę 3/8 cala (gwint 1/4 cala) o średnicy wewnętrznej 0,315 cala (8 mm) na zszywacz i szybkozłączkę 3/8 cala na wężyk powietrza.

1. Gdy przełącznik zasilania ON / OFF znajduje się w pozycji OFF, należy podłączyć sprężarkę do gniazda elektrycznego.
2. Zamknij regulator ciśnienia, obracając go w lewo. Włącz sprężarkę.
3. Podłącz przewód powietrza do wylotu regulatora. Ustaw regulator ciśnienia, obracając w prawo, tak aby ciśnienie wylotowe wynosiło od 70PSI do 110PSI.
4. Załaduj zszywkę do zszywacza.
5. Skieruj zszywacz w bezpiecznym kierunku i przyłóż przewód pneumatyczny.
6. Zszywacz jest gotowy do użycia. Może być konieczne dokonanie regulacji ciśnienia wylotowego w celu uzyskania odpowiedniej głębokości zszywania.

ZALECANE PRZYGOTOWANIE

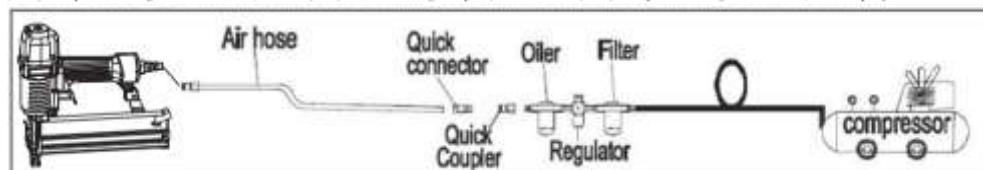
MINIMALNE ELEMENTY WYMAGANE DO PRZYGOTOWANIA

Sprężarka powietrza: Kompresor musi być w stanie zapewnić ciśnienie o wartości co najmniej 70PSI podczas pracy zszywacza. Niewystarczające ciśnienie powietrza może spowodować utratę mocy i nieprzewidywalną pracę narzędzia.

Regulator ciśnienia: Regulator ciśnienia jest wymagany do sterowania ciśnieniem roboczym zszywacza w zakresie ciśnienia pomiędzy 70PSI i 110PSI.

Wąż doprowadzający powietrze: Należy zawsze stosować przewody doprowadzające powietrze o minimalnym ciśnieniu roboczym 1/2" wnym lub

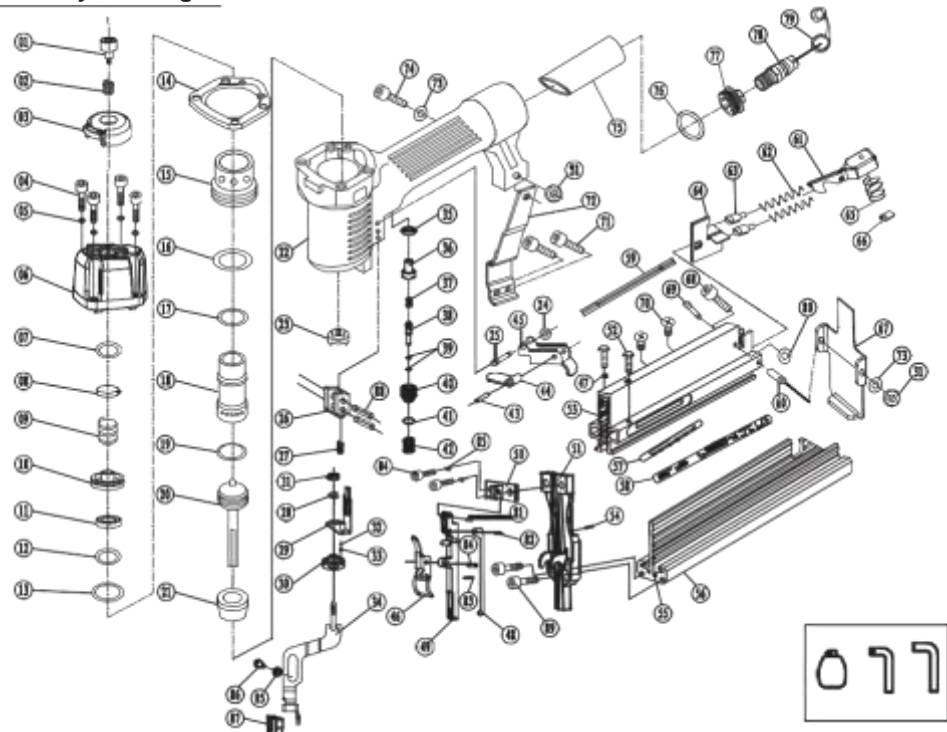
większym niż ciśnienie ze zbiornika lub 150PSI, w zależności od tego, które jest wyższe. Należy stosować 1/4 calowy węzeł powietrza do pracy z węzłem o długości do 50 st. ft. Należy użyć 3/8 calowego węzła powietrza do pracy z węzłem o długości 50 st. ft. lub więcej.



ROZWIĄZYWANIE PROBLEMÓW

PROBLEM	MOŻLIWE PRZYCZYNY	SUGEROWANE ROZWIĄZANIE
Wypływ powietrza w pobliżu g.6. meji części narzędzia lub w okolicy spustu	<ol style="list-style-type: none"> 1. Poluzowane śruby. 2. Zużyte lub uszkodzone O-ringi i uszczelniki. 	<ol style="list-style-type: none"> 1. Dokręć śruby. 2. Skorzystaj z zestawu naprawczego.
Wypływ powietrza w pobliżu dużej części narzędzia.	<ol style="list-style-type: none"> 1. Poluzowane śruby. 2. Zużyte lub uszkodzone O-ringi lub uszczelniki. 	<ol style="list-style-type: none"> 1. Dokręć śruby. 2. Skorzystaj z zestawu naprawczego.
Narzędzie nie działa lub jego wydajność pracy jest znacznie obniżona.	<ol style="list-style-type: none"> 1. Nieprawidłowa ciśnienia. 2. Narzędzie nie jest napełnione. 3. Zabrakowany wystrzał. 4. Zużyte lub uszkodzone O-ringi lub uszczelniki. 	<ol style="list-style-type: none"> 1. Upewnij się, że kompresor powietrza doprowadza ciśnienie w zakresie pomiędzy 70PSI a 110PSI. 2. Dodaj około 2-3 krople środka smarnego do łączącego powietrza. 3. Wyczyść wylot. 4. Skorzystaj z zestawu naprawczego.
Częste klikanie się zszywek w zszywacz.	<ol style="list-style-type: none"> 1. Zły tryb kanał zszywający. 2. Uszkodzony lub zużyty tłok. 3. Zgęśnięte zszywki. 4. Zmniejszony magazynek. 5. Półna ilość magazynka. 6. Nieodpowiednie zszywki. 	<ol style="list-style-type: none"> 1. Napraw kanał zszywający. 2. Wymień tłok. 3. Usuń zgęśnione zszywki i wymień je na nowe. 4. Wyczyść magazynek. 5. Dokręć śruby. 6. Sprawdź, czy zszywki mają odpowiedni rozmiar.

Assembly Drawing



No.	Description	Qty	No.	Description	Qty	No.	Description	Qty	No.	Description	Qty
1	Bolt	1	24	O-ring 1.7x2	1	47	spring washer 4	2	70	Screw M4x6	2
2	Deflector Spring	-	25	Stop Pin	-	48	Elastic spacer(Quick unloading)	-	71	Bolt M4x6	2
3	Air Deflector	-	26	Slide Spring	-	49	Cover plate(Quick unloading)	-	72	Lead seat	-
4	Bolt M5x20	6	27	Compressed Spring	-	50	Sticker Plate(Quick unloading)	-	73	Ball washer 4	2
5	Spring Washer 5	6	28	O-ring 6	-	51	Driver Guide(Quick unloading)	-	74	Bolt M4x20	-
6	Cylinder Cover	1	29	UV guide stand asse	1	52	Bolt M4x14	2	75	Rubber Handle	1
7	O-ring 13.7x2.4	1	30	TUV Adj. Nut	1	53	Movable Magazine	1	76	O-ring 36.3x3.55	1
8	sealing Washer	1	31	Nut M4	3	54	Pin 1.5x10	1	77	End Cap	1
9	Compressed Spring	1	32	Pusher Spring	1	55	Inlay Slice	1	78	Air Inlet Plug	1
10	Switch Valve	1	33	Steel ball D=2	1	56	Fixed Magazine	1	79	Air Inlet Plug case	1
11	Lump Washer	-	34	Safety frame assembly (Quick unloading)	-	57	Indicate Lobe	-	80	O-ring 2.4x1.6	-
12	O-ring 31.2x2.5	1	35	Rectangular Washer	1	58	Magazine Label	1	81	Pin 2.5x10	1
13	O-ring 24.8x3.5	1	36	Trigger Valve Guide	1	59	Slice	1	82	Pin 2.0x10	1
14	sealing spacer	1	37	trigger stem Spring	1	60	Pipe	1	83	Positioning circlip	1
15	Collar	1	38	Trigger Valve Stem	1	61	Fixed Seat	1	84	Pin 3x16	1
16	O-ring 41.7x3	1	39	O-ring 2.5x1.5	2	62	Compressed Spring	2	85	Guide sleeve	1
17	O-ring 26.2x2.4	1	40	Trigger Valve Seat	1	63	Pusher Pipe	2	86	Bolt M4x6	1
18	Cylinder	1	41	O-ring 11.2x2	1	64	Tip Stand	1	87	Bracket cover	1
19	O-ring 21x3	1	42	trigger handle Spring	1	65	Compressed Spring	1	88	Pin 3x26	2
20	Main piston	1	43	Pin 2.5x16	1	66	Spacer	1	89	Bolt M4x14	2
21	Bumper	-	44	Safety Spacer(Quick unloading)	-	67	Support Seat	-	Assy.	Oil pot	-
22	Gun Body	1	45	Trigger	1	68	Bolt M4x38	1		Hex wrench M4/3mm	1
23	Rubber Washer	1	46	Tensioning trigger assembly	1	69	Pin	1		Hex wrench M5/4mm	1

OSTRZEŻENIE

Nigdy nie należy używać tlenu ani innych gazów w butlach jako źródeł do zasilania. Może to doprowadzić do wybuchu. Gazy palne i inne gazy w butlach są niebezpieczne i mogą powodować wybuch.

OSTRZEŻENIE

Nie wolno podłączać narzędzia do źródła powietrza, które może wywarzać ciśnienie powietrza przekraczające 200PSI. Zbyt duże ciśnienie może spowodować nieprawidłową pracę lub spowodować uszkodzenie narzędzia, co z kolei może spowodować obrażenia ciała.

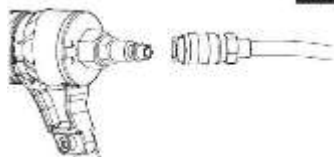
OSTRZEŻENIE

Nie wolno przekroczyć maksymalnego zalecanego ciśnienia powietrza. Przed użyciem narzędzia należy sprawdzić, czy źródło powietrza zostało ustawione w odpowiednim zakresie ciśnienia roboczego. Upewnij się, że manometr działa prawidłowo. Należy go sprawdzić co najmniej dwa razy dziennie. Narzędzie eksploatowane w przy zbyt wysokim ciśnieniu może działać nieprawidłowo lub może ulec uszkodzeniu, powodując obrażenia ciała.

Aby podłączyć narzędzie do sprężarki, należy użyć tylko pneumatycznych przewodów, które spełniają następujące kryteria:

1. Minimalne ciśnienie przewodu, 200PSI.
2. Minimalna wewnętrzna średnica przewodu, 1/4 cala.
3. Maksymalna długość przewodu, 100 ft.

FIG. 4



Podłączenie przewodu pneumatycznego:

Podłącz przewód pneumatyczny do szybkozłączki.

Sprawdź, czy nie ma wycieków. Jeśli stwierdzono wyciek, należy natychmiast zaprzestać korzystania z narzędzia i oddać narzędzie do wykwalifikowanej osoby w celu dokonania naprawy.

Upewnij się, że manometr działa prawidłowo i sprawdzaj go co najmniej dwa razy dziennie.

TESTOWANIE NARZĘDZIA

NIEBEZPIECZEŃSTWO

OPERATORZY I INNE OSOBY ZNAJDUJĄCE SIĘ W OBSZARZE ROBOCZYM MUSZĄ NOSIĆ OKULARY OCHRONNE Z BOCZNYMI OSŁONAMI ZGODNYMI Z WYMAGANIAMI ANSI Z87.1.

NIEBEZPIECZEŃSTWO

NIGDY NIE NALEŻY UŻYWAĆ NARZĘDZIA, GDY ELEMENTY MAJĄCE ZAPEWNIĆ BEZPIECZEŃSTWO NIE SĄ SPRAWNE I NIE DZIAŁAJĄ PRAWIDŁOWO.

Przed rozpoczęciem pracy należy przetestować narzędzie. W tym celu należy skorzystać z poniższej listy kontrolnej. Przeprowadź test w następującej kolejności.

W przypadku wystąpienia nieprawidłowości, należy przerwać pracę z narzędziem i przekazać je wykwalifikowanemu personelowi w celu dokonania naprawy.

1. Odłącz przewód powietrza od narzędzia. Usuń wszystkie zszywki z narzędzia.

WSZYSTKIE ŚRUBY MUSZĄ BYĆ PRZYKRĘCONE. Jeśli śruby są poluzowane, należy je dokręcić.

ELEMENTY BEZPIECZEŃSTWA I SPUST MUSZĄ PRZESUWAĆ SIĘ BEZ ŻADNYCH PROBLEMÓW.

2. Wyreguluj ciśnienie powietrza do 70PSI, podłącz przewód powietrza. Nie ładuj żadnych zszywek do narzędzia.

W NARZĘDZIU NIE MOGĄ WYSTĘPOWAĆ ŻADNE PRZECIEKI POWIETRZA.

3. Usuń palec ze spustu i dociśnij zabezpieczenie do drewna.

URZĄDZENIE NIE MOŻE DZIAŁAĆ W TEJ SYTUACJI.

4. Usuń element zabezpieczenia od drewna. Następnie skieruj narzędzie do dołu, pociągnij spust, a następnie zaciekaj w tej pozycji przez 5 sekund lub dłużej.

URZĄDZENIE NIE MOŻE DZIAŁAĆ W TEJ SYTUACJI.

5. 1). Nie dotykając spustu, przyciśnij zabezpieczenie do obrabianego przedmiotu. Pociągnij za spust.

Ochrona środowiska



Produkty elektryczne nie mogą być wyrzucane wraz z odpadami domowymi. Należy je składować w przeznaczonych do tego punktach recyklingowych. Prosimy o kontakt z lokalnymi władzami w celu uzyskania informacji na temat składowania urządzeń elektrycznych.



Bezpieczna praca z urządzeniem możliwa jest jedynie po zapoznaniu się z całością informacji na temat obsługi i zachowania bezpieczeństwa oraz pod warunkiem ścisłego przestrzegania zaleceń zawartych w niniejszej instrukcji.

Dodatkowo, należy zapoznać się z sekcją instrukcji dotyczącą zasad bezpieczeństwa

Przed użyciem urządzenia po raz pierwszy, poproś o praktyczną demonstrację.



Aby zapobiec uszkodzeniu narządu słuchu, należy stosować odpowiednie środki ochrony narządu słuchu.

Stosuj okulary ochronne.