

KRAFT&DELE
PROFESSIONAL

INSTRUKCJA OBSŁUGI

Tłumaczenie instrukcji oryginalnej

WCIAGARKA ŁAŃCUCHOWA DŹWIGNIOWA



KD3504

OSTRZEŻENIE

Poniższe ostrzeżenia i procedury bezpieczeństwa są niezbędne, aby uniknąć ryzyka obrażeń ciała lub uszkodzenia mienia:

1. Wszystkie osoby zaangażowane muszą przeczytać tę instrukcję i być w pełni zaznajomione ze wszystkimi procedurami obsługi i konserwacji.
2. Podczas obsługi wciągника dźwigniowego zawsze zachowuj stabilną postawę i w razie potrzeby zabezpiecz się. Obsługiwać wciągник dźwigniowy z miejsca, które będzie cały czas oddalone od ładunku. Nigdy nie używaj wciągника dźwigniowego do oświetlenia, podtrzymywania lub transportu osób i nigdy nie przechylaj ładunków nad lub w pobliżu ludzi.
3. Przed podniesieniem ładunku sprawdź, czy wciągник dźwigniowy jest w dobrym stanie i działa prawidłowo.
4. Zawsze utrzymuj łańcuch nośny dobrze nasmarowany i chroń go przed odpryskami spawalniczymi i innymi szkodliwymi zanieczyszczeniami. Nigdy nie pozwalaj, aby łańcuch nośny lub haki były używane jako uziemienie do spawania i nigdy nie dotykaj ich elektrodami spawalniczymi pod napięciem. Nigdy nie używaj wciągника dźwigniowego z poskręcanyimi, załamanyimi, uszkodzonyimi lub ślimakowymi łańcuchami nośnymi i nigdy nie próbuj wydłużać łańcucha nośnego.
5. Zawsze używaj właściwych zawiesi i mocowań w prawidłowy sposób i upewnij się, że są one prawidłowo osadzone na haku. Upewnij się również, że zespół zatrzasku bezpieczeństwa zamknął się całkowicie i nie podtrzymuje żadnej części ładunku.
6. Nigdy nie podnoś ładunku większego niż ładunek znamionowy.
7. Luźny łańcuch ładunkowy należy ostrożnie podnieść. Podczas sprawdzania równowagi ładunku, zapal i opuść ładunek o około 4 cale, aby przetestować układ hamulcowy przed dalszym podnoszeniem. Ładunki należy podnosić powoli..
8. Nigdy nie wysuwaj łańcucha nośnego poza zasięg podnoszenia
9. Nigdy nie pozwól, aby Twoja uwaga była odwrócona podczas obsługi wciągника dźwigniowego i nigdy nie pozostawiaj zawieszzonego ładunku bez nadzoru.

10. Regularnie sprawdzaj wciągnik dźwigniowy. Nigdy nie używaj wciągnika dźwigniowego, gdy zostanie stwierdzona awaria, nietypowa wydajność, uszkodzenie lub nadmierne zużycie.
11. Nigdy nie reguluj ani nie naprawiaj wciągnika dźwigniowego, jeśli nie masz kwalifikacji do wykonywania konserwacji wciągnika. 12. Nigdy nie modyfikuj wciągnika dźwigniowego. Nasza zgoda jest wymagana dla wszystkich niestandardowych zastosowań.
12. Używaj wyłącznie oryginalnych części podczas naprawy wciągnika dźwigniowego.
13. Nigdy nie usuwaj ani nie zasłaniaj tabliczki znamionowej na wciągniku dźwigniowym.

INSTRUKCJA OBSŁUGI

3.1 INSTALACJA

1. Przeczytaj i zrozum środki ostrożności zawarte w tej instrukcji.
2. Oszacuj ładunek, który ma zostać podniesiony lub przeniesiony i upewnij się, że nie przekracza maksymalnego obciążenia.
3. Upewnij się, że podpora, do której przymocowany jest górny hak, jest wystarczająco mocna, aby utrzymać ciężar kilkakrotnie większy od ciężaru ładunku. Upewnij się, że wciągnik jest solidnie trzymany w najwyższej części górnego haka, zatrzask jest zamknięty i nie styka się z podporą.
4. Upewnij się, że wciągnik jest tak zamocowany, że górny i dolny hak utworzą prostą linię, gdy wciągnik jest obsługiwany, a rama może się swobodnie obracać i nie będzie stykać się z żadnym przedmiotem.

3.2 PODNOSZENIE I OPUSZCZANIE

Podnoszenie (ciągnięcie)

Ustaw dźwignię selektora w pozycji Lewej, aby uzyskać pozycję „UP”. Podnieś poluzowany łańcuch ładunkowy, obracając uchwyt zgodnie z ruchem wskazówek zegara.

Opuszczanie (zwalnianie)

Ustaw dźwignię selektora w pozycji Prawej, aby uzyskać pozycję „DOWN”. Opuść ładunek, obracając uchwyt przeciwnie do ruchu wskazówek zegara.

KONSERWACJA

1. Po użyciu wyczyść blok z brudów i nasmarować jego części, przechowywać w suchym miejscu.
2. Konserwacja i przegląd powinny być wykonywane przez wykwalifikowaną osobę, nigdy nie pozwalaj żadnemu laikowi rozbierać lub zmontować bloku.
3. Podczas montażu wyrównaj znaki „0” dwóch przekładni (2),
4. Gdy uchwyt dźwigni (20) naciska płytki tarne (13) i tarczę zapadkową (33), odległość między uchwytem dźwigni (20) a końcami nakrętki rowkowej nexagon powinna być kontrolowana w zakresie 0,2 mm-0,5 mm.
5. Po czyszczeniu i naprawie. Blok należy poddać biegowi jałowemu i ciężkiemu obciążeniu, aby zapewnić niezawodność użytkowania. Przed uruchomieniem upewnij się, że blok jest w dobrym stanie.
6. Utrzymuj powierzchnie tarcia hamulca w czystości, mechanizm hamulca należy Regularnie przeglądać, aby zapobiec usterce hamulca.

ZASTOSOWANIE

Blok dźwigni podwójnej jest rodzajem wysoko wydajnego i wszechstronnego ręcznego urządzenia podnoszącego, które może być szeroko zastosowane w przemyśle statkowym, elektrowniach, transporcie, budownictwie, kopalniach, poczcie i telekomunikacji do instalowania maszyn, podnoszenia towarów i przeciągania ładunków itp. Jest szczególnie stosowany w wąskich miejscach, na otwartej powietrzu i w miejscach głównych do prac ciągnięcia i rozciągania pod dowolnym kątem.

CECHY

Główne części dźwigni bloku są wykonane z wysokiej jakości stali, która ma następujące cechy w konstrukcji i obsłudze:

1. Bezpieczny, niezawodny i trwały w użytkowaniu.
2. Doskonała wydajność i minimalna konserwacja.

3. Mała objętość, lekka waga i przenośność.
4. Lekki ręczny uchwyt i wysoka sprawność.
5. Zaawansowana struktura i atrakcyjny wygląd

KONSTRUKCJA

Blok dźwigni jest wyposażony w mechanizm przekładni dwustopniowej przekładni i system sprzęgła sprężynowego. Jego główna zasada działania jest opisana następująco.

Użycie systemu wolnej przekładni

Gdy nic nie jest zaczepiane, dźwignia selektora (40) jest ustawiona w pozycji „c” (środkowej). Sprzęgło ustawia łatwe ciągnięcie łańcucha ładunkowego i regulację dolnego hakowania w dowolnym położeniu. · podnoszenie ładunku

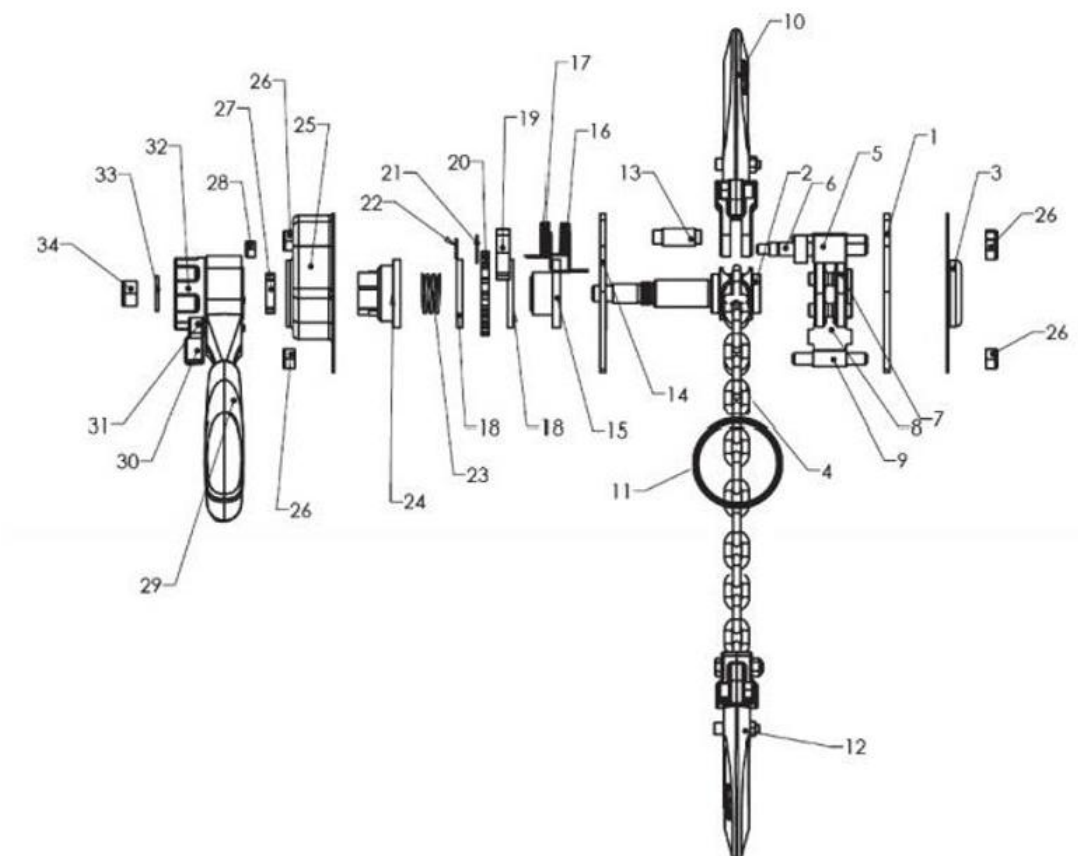
Ustaw dźwignię selektora w pozycji „góra” i przekręć w prawo uchwyt dźwigni, aby docisnąć płytki tarczowe (20) i tarczę zapadkową (13) do gniazda hamulca (33), powodując w ten sposób obrót tych części jednocześnie. Następnie wypłucz wał napędowy (11), tarczę (2), wałek zębaki (4), przekładnię wielokrotną (3), łańcuch ładunkowy i rękę dźwigni, aby płynnie podnieść ładunek.

SPECYFIKACJE



Obciążenie	kg	500kg
Standardowa wysokość podnoszenia	m	4
Podnoszenie przez pociągnięcie ręką	N	260
Obciążenie testowe	kg	750
Średnica łańcucha	mm	4x12
Waga netto	kg	3.8
Waga brutto	kg	4
Wymiar (mm)	a	70
	b	194
	C	156
	d	35
	e	105
	f	300
	g	116
	h	79

SZCZEGÓŁY CZĘŚCI ZAMIENNYCH DO BLOKADY DŹWIGNI PODWÓJNEJ



NR	NAZWA	NR	NAZWA	NR	NAZWA	NR	NAZWA
1	Zespół płyty zębatej	10	Zespół górnego haka	19	Zapadka	28	Nakrętka zabezpieczająca M5
2	Ostona przekładni	11	Pierścień luźny	20	Grzechotka	29	Uchwyt uchwytu
3	Ostona hamulca, tabliczka znamionowa	12	Zespół dolnego haka	21	Podkładka wału zapadki	30	Dźwignia selektora
4	Zespół łańcucha nośnego	13	Sworzeń górnego haka	22	Sprężyna	31	Kołek sprężynowy
5	Dystans	14	Zespół prawej płyty	23	Sprężyna hamulca	32	Koło ręczne
6	Kołek łąpy	15	Zespół płyty hamulcowej	24	Nakrętka hamulca	33	Podkładka hamulca
7	Rolka prowadnicy łańcucha	16	Sprężyna zapadki	25	Ostona hamulca	34	Nakrętka zabezpieczająca M8
8	Zdzierak	17	Sprężyna zapadki	26	Nakrętka zabezpieczająca M6		
9	Kołki płyty bocznej	18	Tarcza hamulcowa	27	Krzywka		