

# ***KRAFT & DELE***

---

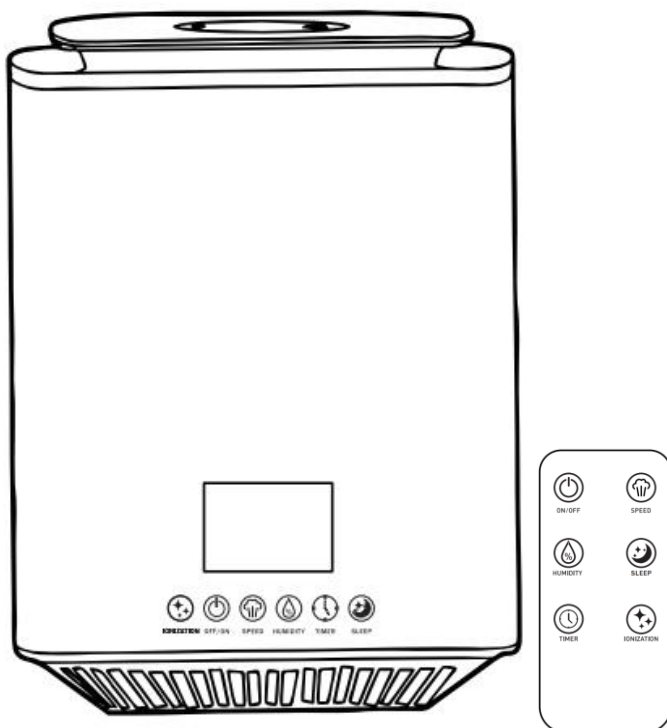
## **PROFESSIONAL**

### **INSTRUKCJA OBSŁUGI**

Tłumaczenie instrukcji oryginalnej

**NAWILŻACZ POWIETRZA ULTRADŹWIĘKOWY**

**JONIZATOR AROMATERAPIA PILOT**



# Przed użyciem należy uważnie przeczytać instrukcję.

Szanowny Kliencie, dziękujemy za wybór naszych produktów.

## Charakterystyka

- Nazwa: Nawilżacz ultradźwiękowy
  - Napięcie: AC100 - 240V
  - Częstotliwość: 50-60Hz
  - Moc: 30W
  - Maksymalna wydajność mgły: 250±30ml/h
  - Pojemność: 3.1L
  - Wielofunkcyjny:
1. WŁ./WYŁ.
  2. Regulowana wydajność mgiełki, 3 poziomy regulacji mgiełki
  3. Regulacja wilgotności od 40% do 90%
  4. Timer: 1, 2, ....., 8, 9 godzin.

5. Jonizacja
6. Tryb uśpiania

- Wymiary produktu: 180 mm x 180 mm x 245 mm

\*Pojemność zbiornika na wodę może się różnić do 10% pomiędzy produkcjami.

- typ: ultradźwiękowy
- funkcja jonizacji powietrza
- funkcja aromaterapii
- zimna mgiełka
- wysoka wydajność: 265 ml/h
- automatyczne wyłączenie
- dotykowy panel LED
- wbudowany higrostat i higrometr
- duży zbiornik na wodę: 3,1 l
- filtr odkamieniający (kamień mafanowy)
- niski poziom hałasu
- zasilanie: sieciowe 220 - 240 V,

## Zalecenie

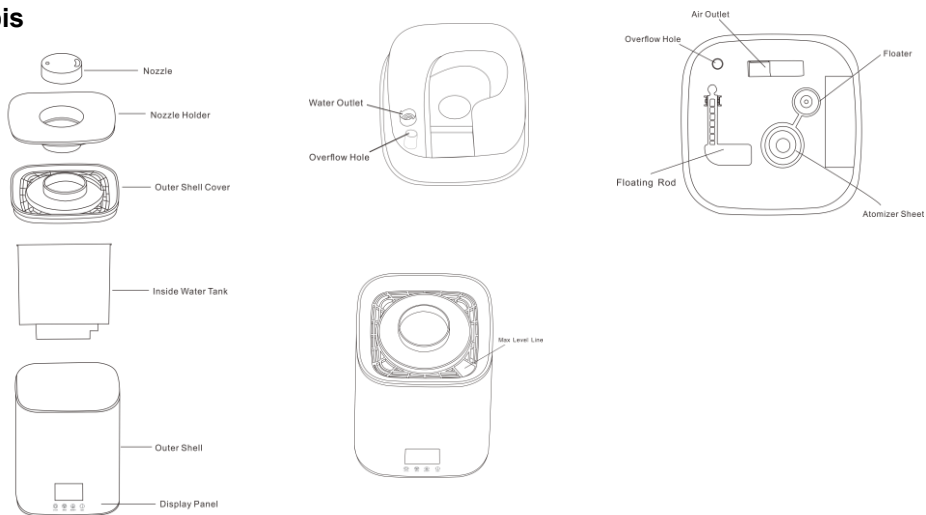
- Najpierw sprawdź wszelkie uszkodzenia i natychmiast zgłoś je sprzedawcy, jeśli je posiadasz.
- Nie rozbieraj ani nie naprawiaj urządzenia samodzielnie. Niewłaściwa naprawa może prowadzić do porażenia prądem lub pożaru. W przypadku jakichkolwiek usterek (np. zapachu spalenizny, nietypowego dźwięku) należy natychmiast wyłączyć urządzenie i odłączyć je od zasilania, a następnie skontaktować się ze sprzedawcą.
- Upewnij się, że napięcie jest zgodne z napięciem podanym na tabliczce znamionowej urządzenia.
- Urządzenie należy ustawić na płaskiej, twardej powierzchni, bez żadnych przeszkód pod spodem, takich jak dywan lub ręczniki. Upewnij się również, że nad urządzeniem znajduje się co najmniej pół metra wolnej przestrzeni, aby umożliwić odprowadzanie pary.
- Podczas przenoszenia urządzenia nie należy go przechylać ani potrząsać, aby zapobiec rozlaniu wody na podłogę. Odłącz urządzenie od zasilania, gdy nie jest używane, a także przed czyszczeniem lub przenoszeniem.
- Nie należy używać urządzenia, jeśli nie jest w pełni zmontowane lub brakuje części.
- Do obsługi nawilżacza należy używać wyłącznie wody destylowanej. Do czyszczenia można używać wyłącznie mieszanki octu i wody.
- Temperatura wody nie powinna przekraczać 38°C.
- Najlepsze warunki pracy to temperatura od 15°C do 38°C i wilgotność względna poniżej 80%.

- Nie należy wystawiać urządzenia na bezpośrednie działanie promieni słonecznych..
- Nie umieszczaj urządzenia w pobliżu komputerów i wrażliwego sprzętu elektronicznego.
- Nie używaj urządzenia w pomieszczeniach z gazami wybuchowymi ani w pomieszczeniach z łatwopalnymi rozpuszczalnikami, lakierami lub klejami.
- Nie zaleca się umieszczania urządzenia pod klimatyzatorami, ponieważ może to wpłynąć na poziom wilgotności.
- Nie ciągnij za przewód, aby odłączyć urządzenie od zasilania.
- Nie używaj uszkodzonego urządzenia lub urządzenia z uszkodzonym przewodem/wtyczką.
- Nie używaj urządzenia mokrymi rękami.
- Nie wlewaj gorącej wody do zbiornika na wodę..
- Nie dolewaj wody przez dyszę mgiełki.
- Nie wlewaj wody ani nie umieszczaj ciał obcych w otworze wylotowym ani wlocie powietrza. Nie blokuj otworu wylotowego ani wlotowego powietrza podczas pracy urządzenia.
- Zawsze odłączaj urządzenie od zasilania przed czyszczeniem.
- Na uchwycie dyszy i dyszy może znajdować się niewielka ilość wody. Zachowaj ostrożność podczas ich zbierania.
- Nie zanurzaj urządzenia w wodzie ani nie myj go pod bieżącą wodą, ponieważ może to spowodować uszkodzenie podzespołów elektronicznych.
- Trzymaj urządzenie z dala od niemowląt i dzieci.
- Jeśli zamierzasz używać urządzenia przez długi czas, dokładnie je wyczyść i osusz miękką szmatką, a następnie dobrze zapakuj.

### Przed pierwszym użyciem

- Wyjmij urządzenie z opakowania.
- Nie pozostawiaj opakowania (worków plastikowych, styropianu itp.) w zasięgu dzieci i niemowląt.
- Po transporcie w niskich temperaturach, przed użyciem pozostaw urządzenie w pomieszczeniu na 2 godziny, aby się zaaklimatyzowało.
- Nie wlewaj do zbiornika wody niczego poza czystą wodą.

### Opis






### Obsługa




**Urządzenie można skonfigurować, dotykając ikon na podstawie.**

Urządzenie należy ustawić na płaskiej i stabilnej powierzchni.

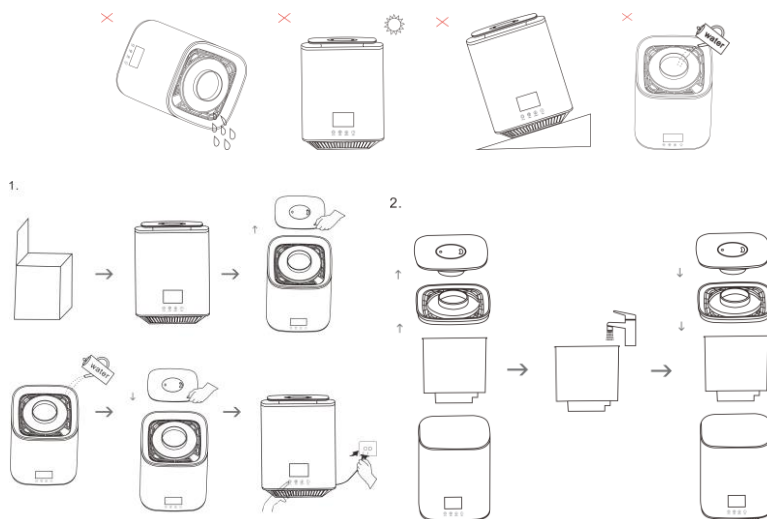
- Nie używaj urządzenia bez wody.

- Dolewanie wody. Istnieją 2 metody, jak pokazano poniżej.
  - Metoda 1: aby napęlić zbiornik, wyjmij uchwyt dyszy i dyszę z urządzenia, a następnie dolej wody do zbiornika, trzymając 3 kąty zgodnie ze wskazaniem. Nie wlewaj wody przez środkowy okrągły otwór w zewnętrznej pokrywie obudowy. Po dolaniu wody załóż z powrotem uchwyt dyszy i dyszę. Odczekaj kilka minut przed uruchomieniem urządzenia.
  - Uwaga: nie ma potrzeby zdejmowania zewnętrznej pokrywy obudowy podczas dolewania wody.
  - Uwaga: nie ma potrzeby wyjmowania zbiornika wody podczas dolewania wody.
  - Uwaga: nie pomył dolewania wody przez środkowy okrągły otwór w zewnętrznej pokrywie obudowy. Sprawdź poniższe instrukcje.
  - Metoda 2: aby napęlić zbiornik wody, wyjmij uchwyt dyszy, dyszę i zewnętrzną pokrywę obudowy z urządzenia, wyjmij zbiornik wody i dolej wody. Po zakończeniu zamontuj wszystkie części z powrotem w urządzeniu.
  - Nie dolewaj wody powyżej maksymalnego poziomu wody w zbiorniku, jak pokazano na poniższym rysunku.
  - Nie blokuj wylotu powietrza podczas pracy.
  - Nie zasłaniaj otworu przelewowego, ponieważ może on wypłynąć z urządzenia, gdy pływak przestanie działać.
  - Podłącz urządzenie do gniazdka o odpowiednim napięciu i przekręć pokrętko, aby ustawić strumień mgły. Mgiełka zacznie wydobywać się po kilku sekundach.
  - Wciśnij ikonę  na podstawie lub pilocie, aby włączyć/wyłączyć urządzenie.
  - Wciśnij ikonę  Ustaw poziom wydatku mgiełki za pomocą ikony na podstawie lub pilocie.
  - Wciśnij ikonę  na podstawie lub pilocie, aby ustawić wilgotność od 40% do 90%.
- Uwaga: po włączeniu urządzenie wyświetla aktualny poziom wilgotności. Gdy wilgotność w pomieszczeniu osiągnie ustawiony %, urządzenie automatycznie zatrzyma pracę. Gdy wilgotność spadnie poniżej aktualnego poziomu, urządzenie wznowi pracę. Jeśli wilgotność nie zostanie ustawiona, urządzenie będzie pracować do momentu, aż zabraknie wody.

Należy pamiętać, że tolerancja między odczytem wilgotnościomierza w pomieszczeniu a nawilżaczami powietrza zależy od odległości między miernikiem wilgotności a nawilżaczem.

- Wciśnij ikonę  na podstawie lub pilocie, aby ustawić timer na 1h, 2h,....., 8h, 9h zależnie od potrzeb.
- Wciśnij ikonę  na podstawie lub pilocie, aby ustawić funkcję uśpienia; wyświetlacz będzie włączany/wyłączany w razie potrzeby.
- Wciśnij  Nacisnąć ikonę na podstawie lub pilocie, aby ustawić funkcję jonizacji w razie potrzeby.
- Jeśli w zbiorniku na wodę i urządzeniu nie ma wystarczającej ilości wody, urządzenie wyemituje sygnał dźwiękowy, a na wyświetlaczu pojawi się migający wskaźnik i sygnał dźwiękowy. Urządzenie przestanie działać po kilku sekundach. Odłączyć urządzenie od zasilania i napęlić zbiornik na wodę zgodnie z instrukcją.
- Słyszenie kapania jest normalne, gdy strumień pary jest intensywny.
- Jeśli urządzenie nie będzie używane przez dłuższy czas, należy odłączyć je od gniazdka ściennego.

## Uwaga na dodawanie wody, sposób 1 i sposób 2



### Czyszczenie

Aby przedłużyć żywotność urządzenia, zaleca się jego czyszczenie co 3 dni.

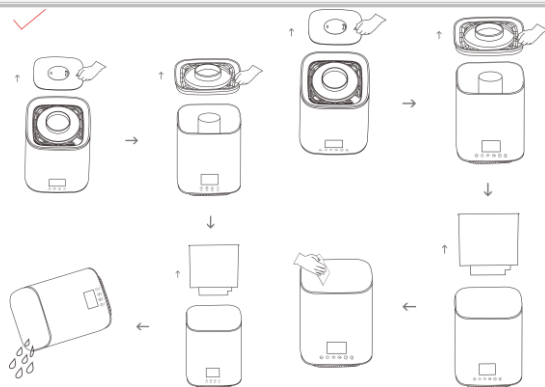
- Wyłącz urządzenie i odłącz je od zasilania.
- **Podczas czyszczenia zdejmij dyszę, uchwyt dyszy, zewnętrzną osłonę i zbiornik na wodę, a po czyszczeniu załóż je z powrotem. Postępuj zgodnie z poniższymi instrukcjami.**
- Przetrzyj podstawę wilgotną, miękką ściereczką lub miękką szczotką, a po umyciu wytrzyj ją do sucha. Nie używaj szorstkich środków czyszczących ani twardych szczotek, aby uniknąć zarysowań. Nie zanurzaj podstawy w wodzie ani nie wkładaj jej pod bieżącą wodę.
- Napełnij zbiornik wodą do połowy i dodaj  $\frac{1}{4}$  szklanki octu. Zamknij zbiornik i mocno nim potrząśnij, trzymając go obiema rękami. Do czyszczenia zbiornika możesz użyć miękkiej szczotki. Wyjmij wodę i dokładnie wypłucz zbiornik..

Uwaga: Zbiornik na wodę należy czyścić co najmniej co 3 dni.

Do czyszczenia dysku ultradźwiękowego należy użyć roztworu  $\frac{1}{2}$  octu i  $\frac{1}{2}$  wody. Nanieść roztwór na dysk i pozostawić na co najmniej pół godziny. Delikatnie wyczyścić dysk miękką szczoteczką. Wylać roztwór i kilkakrotnie przepłukać czystą wodą.

Uwaga: Należy uważać, aby woda nie dostała się do elementów elektrycznych podstawy i przewodu. Nie zanurzać podstawy ani przewodu w wodzie.

**W razie potrzeby można zdjąć uchwyt dyszy, dyszę i pokrywę zbiornika podczas czyszczenia**



### Rozwiązywanie problemów

Problem	Przyczyna	Rozwiązanie
Brak wskazań, brak wiatru i mgły.	1) Upewnij się, że urządzenie jest prawidłowo podłączone do źródła napięcia i dobrze założone.	Włączyć do kontaktu.
	2) Upewnij się, że urządzenie jest włączone.	Włączyć.
	3) Jeśli po wykonaniu czynności 1 i 2 nadal nie można uruchomić urządzenia, wewnętrzne zaciski przewodów są luźne lub nie są dobrze zamocowane.	Zwróć go sprzedawcy.
Wyświetlacz jest włączony, nie ma mgły, nie ma wiatru.	1) Sama woda nie wystarczy.	Dodaj wodę do zbiornika na wodę.
	2) Maglev i nasadka pływaka nie znajdują się w prawidłowej pozycji.	Ustaw podnośnik magnetyczny we właściwej pozycji, a następnie mocno dociśnij nasadkę pływaka.
	3) Maglev znajduje się nad pozycją czujnika.	Naciśnij nasadkę pływaka do oporu.
	4) Jeśli po wykonaniu czynności 1, 2 i 3 nadal nie można uruchomić urządzenia, oznacza to, że zacisk czujnika jest poluzowany lub uszkodzony.	Zwróć go sprzedawcy.
Wyświetlacz włączony, bez mgiełki, przy wietrze.	Płytkę PCB jest zużyta. Woda ma niską temperaturę.	Zmień nową płytkę drukowaną
Wyświetlacz jest włączony, jest	Wentylator nie działa.	Sprawdź, czy przewód wentylatora jest zamocowany.

mgła, nie ma wiatru.	Woda jest zbyt duża, aby zablokować wlot powietrza	Wylej całą wodę z urządzenia i ponownie ją dolej.
Za dużo wody w otworze zbiornika.	Sprawdź, czy odpływ wody nie jest zablokowany.	Wyczyść zbiornik na wodę, urządzenie i wymień czystą wodę.
	Sprawdź, czy żel silikonowy z regulatora wody nie odpada	Skontaktuj się ze sprzedawcą lub zwróć mu przesyłkę.
Dziwny zapach.	Sprawdź, czy zbiornik na wodę, podstawa i woda są czyste.	Wyczyść zbiornik na wodę, podłóż pod niego podstawę i wymień czystą wodę.
Wyciek wody z urządzenia	Zanieczyść wnętrze	Wylej całą wodę i wyczyść urządzenie.
	Pływający pływak jest zablokowany.	Sprawdź i usuń zanieczyszczenia.
	Odpływ wody jest w złym stanie	Zwróć sprzedawcy
Mała ilość zużywaj mgły.	1) Sprawdź, czy na atomizerze nie ma żadnych kamieni.	Wyczyść atomizer i wymień czystą wodę.
	2) Woda brudna lub jej jakość jest zła, np. woda z dodatkiem oleju.	
	3) Wypalenie atomizera	Zmień atomizer.

### Przechowywanie

Wyczyść nawilżacz zgodnie z procedurą CZYSZCZENIA i dokładnie go osusz.

Nie owijaj przewodu wokół urządzenia.

Przechowuj urządzenie w oryginalnym opakowaniu w temperaturze pokojowej, z dala od dzieci i niemowląt.

Uwaga: Producent zastrzega sobie prawo do wprowadzania, bez wcześniejszego powiadomienia, zmian w urządzeniu, które nie wpływają na jego parametry techniczne i są wynikiem udoskonaleń konstrukcyjnych lub technologicznych.

Urządzenie należy zutylizować w sposób przyjazny dla środowiska. Nie należy go wyrzucać razem ze zwykłymi odpadami domowymi.

Prosimy o przekazanie go do punktu recyklingu zużytego sprzętu elektrycznego i elektronicznego.

Więcej informacji można uzyskać u lokalnych władz.

### Ostrzeżenie

To urządzenie nie jest przeznaczone do użytku przez osoby (w tym dzieci) o ograniczonej sprawności fizycznej, sensorycznej lub umysłowej, a także osoby nieposiadające odpowiedniego doświadczenia i wiedzy, chyba że będą one nadzorowane lub poinstruowane w zakresie korzystania z urządzenia przez osobę odpowiedzialną za ich bezpieczeństwo.

Dzieci powinny znajdować się pod nadzorem, aby upewnić się, że nie bawią się urządzeniem.

Po użyciu nawilżacza, na górnej dyszy będą się formować krople pary wodnej. Należy zwrócić uwagę na wyciek wody podczas odwrócenia zbiornika do góry dnem w celu jej uzupełnienia.

## CZYŚĆ ZBIORNIK NA WODĘ CO TRZY DNI.



Wzrost wilgotności powietrza będzie sprzyjał rozwojowi organizmów.



Gdy maszyna nie jest używana, należy opróżnić ją z całej wody.

# **KRAFT&DELE**

## DEKLARACJA ZGODNOŚCI

Według ISO/IEC Guide 22 i EN 45014

**Producent:** FOREINTRADE S.A

**Adres producenta:** Janówek, ul. Modrzewiowa 54 05-555 Tarczyn

DEKLARUJEMY, ŻE PRODUKT JEST ZGODNY Z NORMAMI EUROPEJSKIMI

**Nazwa Produktu:** Nawilżacz

**Model (oznaczenia handlowe):** KD4356

### **Deklaracja:**

Wyrób do którego odnosi się niniejsza deklaracja spełnia wymagania Dyrektywy WE:

1. 2014/35/EU LV Directive
2. 2014/30/EU
3. 2011/65/UE ROHS 2 Directive

### **Według norm:**

EN IEC 55014-1:2021

EN IEC 55014-2:2021

EN IEC 61000-3-2:2019+A1:2021

EN 61000-3-3:2013/A2:2021

**Osoba odpowiedzialna za prowadzenie dokumentacji technicznej:** Ma Dong Hui,  
Janówek, ul.Modrzewiowa 54 05-555 Tarczyn

Tarczyn, Ma Dong Hui, 20.02.2025

Foreintrade S.A  
Janówek, ul. Modrzewiowa 54  
05-555 Tarczyn  
NIP: 521-36-70752; Regon: 147383292

