

KRAFT&DELE

PROFESSIONAL

MŁOTOWIERTARKA 18V

KD1756 (HL-RH07Li-1180)

X-SERIES
by KRAFT&DELE

INSTRUKCJA OBSŁUGI

Tłumaczenie instrukcji oryginalnej



ZACHOWAJ NINIEJSZĄ INSTRUKCJĘ OBSŁUGI

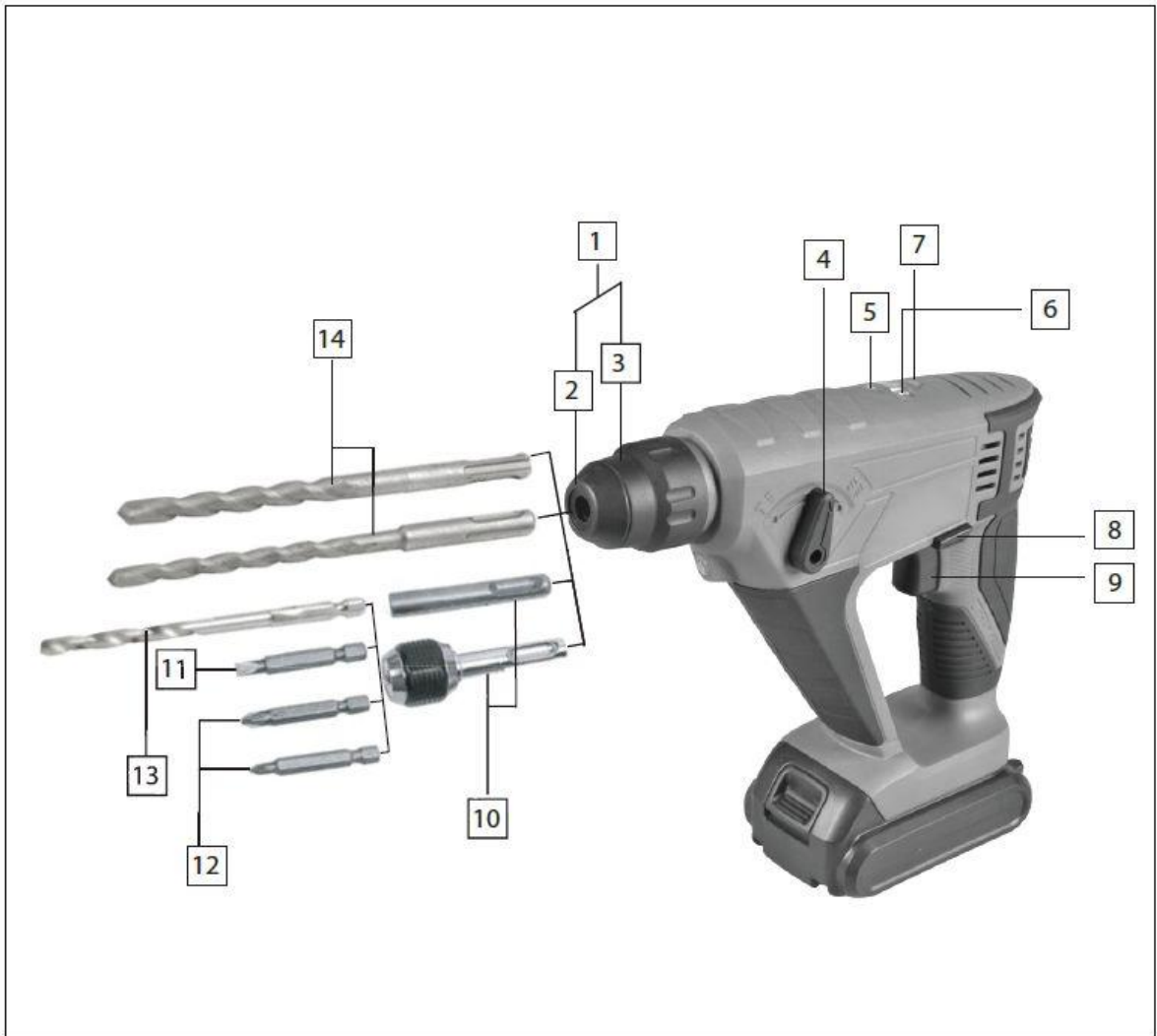
Niniejszy dokument zawiera instrukcje w zakresie bezpieczeństwa oraz obsługi oraz informacje na temat gwarancji.

Dokument wraz z dowodem zakupu należy przechowywać w suchym miejscu.

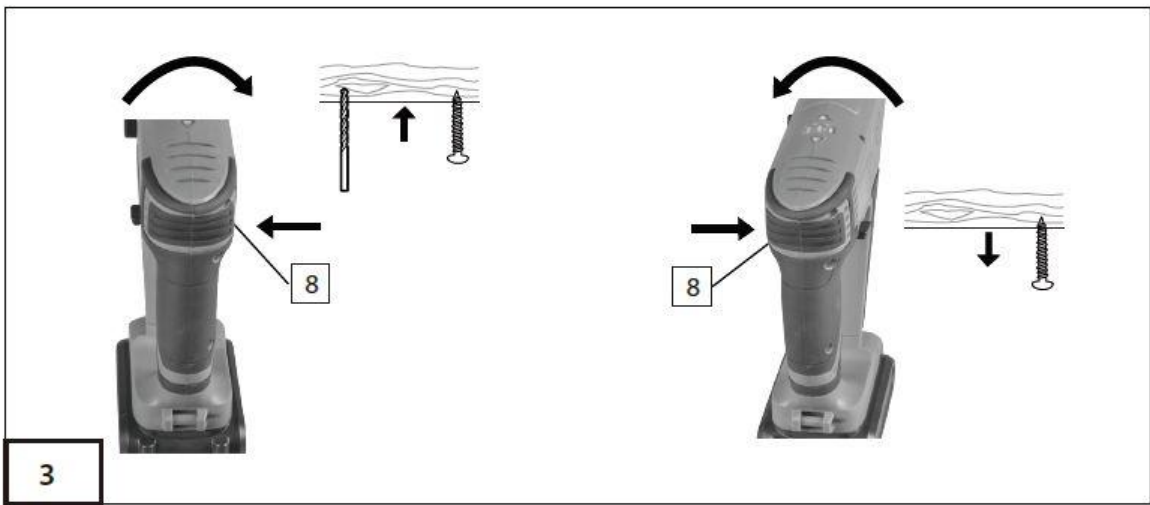
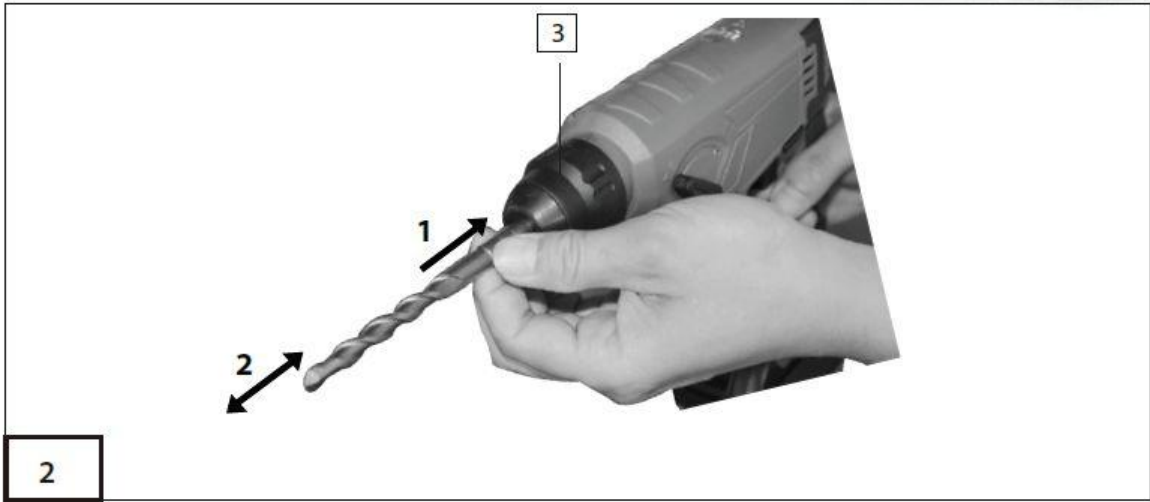
ZESTAW NIE ZAWIERA BATERII ANI ŁADOWARKI



KD1756



1



Parametry techniczne

Pojemność:	18V
Prędkość obrotowa bez obciążenia:	0-900rpm
Liczba uderzeń:	0-4,300/min
Maksymalna średnica wiercenia:	Stal: Ø8mm Beton: Ø10mm Drewno: Ø16mm
Waga:	1kg (bez baterii)
Poziom ciśnienia akustycznego	LpA : 86,5 dB(A) ; KPA= 3dB(A)
Moc akustyczna Urządzenia podczas pracy	LwA : 97,5 dB(A) ; KWA= 3dB(A)
Wielkość drgań mechanicznych w środowisku pracy działających na kończyny górne	ah=4,724m/s ² K=1,5m/s ²

Ostrzeżenia dotyczące pracy z elektronarzędziami

Ostrzeżenie! Przeczytaj wszystkie ostrzeżenia i uwag. Niestosowanie się do ostrzeżeń i instrukcji może skutkować porażeniem prądem elektrycznym, pożarem i/ lub poważnymi obrażeniami.

Zapamiętaj wszystkie ostrzeżenia i instrukcję na przyszłość.

1. Bezpieczeństwo w miejscu pracy

- a) Utrzymuj miejsce pracy w czystości i dobrze oświetlone. Nieład i zaciemnione miejsce pracy sprzyja wypadkom.
- b) Nie używaj elektronarzędzi w atmosferze wybuchowej, takich jak obecność cieczy łatwopalnych, gazów czy pyłów. Elektronarzędzia wytwarzają iskry, które mogą zapalić pył lub opary.
- c) Nie dopuszczaj dzieci ani innych osób do pracy elektronarzędziem. Chwila nieuwagi może spowodować utratę kontroli nad nim.

2. Bezpieczeństwo elektryczne

- a) Wtyczka urządzenia musi być dopasowana do gniazda. Nie modyfikuj wtyczki w jakikolwiek sposób. Nie rób żadnych przejściówek uziemienia. Oryginalne wtyczki i pasujące gniazda zmniejszają ryzyko porażenia prądem.
- b) Należy unikać bezpośredniego kontaktu z podłożem lub uziemionymi powierzchniami, takich jak rury, grzejniki, piece lodówki. Wzrasta ryzyko porażenia prądem, jeśli twoje ciało jest uziemione.
- c) Nie wystawiaj elektronarzędzi na działanie deszczu lub dużej wilgotności. Przedostanie się wody do elektronarzędzia zwiększa ryzyko porażenia prądem.
- d) Nie używaj nigdy kabla, jako sznura. Nigdy nie używaj kabla do przenoszenia, ciągnięcia lub odłączania elektronarzędzia. Trzymaj przewód z dala od źródła ciepła, oleju, ostrych krawędzi i ruchomych części. Uszkodzony lub poplątany przewód zasilający zwiększa ryzyko porażenia prądem.

- e) Gdy używasz elektronarzędzia do pracy na zewnątrz, używaj przedłużacza do użytku na zewnątrz budynków. Użycie właściwego przedłużacza do użytku zewnętrznego zmniejsza ryzyko porażenia prądem.
- f) Jeżeli musisz użyć elektronarzędzia w pomieszczeniu o podwyższonej wilgotności, użyj dodatkowej ochrony w postaci wyłącznika różnicowoprądowego(RCD). Zastosowanie wyłącznika RCD zmniejsza ryzyko porażenia prądem.

3. Bezpieczeństwo osobiste

- a) Bądź ostrożny, uważaj na to, co robisz i podchodź do pracy z zdrowym rozsądkiem, gdy używasz narzędzi. Nie używaj elektronarzędzi, gdy jesteś zmęczony lub pod wpływem narkotyków lub alkoholu lub pod działania leków. Chwila nieuwagi podczas pracy z elektronarzędziem może spowodować poważne okaleczenia.
- b) Używaj środki ochrony osobistej. Zawsze noś okulary ochronne. Zastosowanie wyposażenia ochronnego, takiego jak maska przeciw pyłowa, antypoślizgowe obuwie robocze, kask, ochronniku słuchu, przystosowanego do odpowiednich warunków zmniejsza ryzyko obrażenia ciała.
- c) Zapobiegaj przypadkowemu uruchomieniu urządzeń. Upewnij się, że przełącznik znajduje się w pozycji wyłączonej przed podłączeniem urządzenia do źródła zasilania lub akumulatora, przed zapakowaniem, podniesieniem lub przenoszeniem urządzenia.
Przenosząc elektronarzędzie z palcem na przełączniku lub z włączonym zasilanie narażasz się na ryzyko wypadku.
- d) Usuń klucz regulacyjny przed włączeniem elektronarzędzia. Narzędzie lub klucz pozostawiony w obracającej się części elektronarzędzia może spowodować obrażenia ciała.
- e) Nie przeceniaj swoich możliwości. Zachowaj właściwą postawę i równowagę ciała przez cały czas, pozwoli ci to kontrolować narzędzie w nieprzewidzianych sytuacjach.
- f) Ubieraj się odpowiednio. Nie noś luźnej odzieży lub biżuterii. Utrzymuj włosy, ubranie i rękawice z dala od ruchomych części. Luźne ubrania, biżuteria lub długie włosy mogą zostać wkręczone przez ruchome części.
- g) Jeśli urządzenie jest przystosowane do podłączenia urządzenia odpylającego lub zbiornika na wióry, upewnij się, że są one prawidłowo zamocowane. Korzystanie z urządzeń odpylających zmniejszy ryzyko wynikających z wdychania kurzu i pyłu.

4. Zastosowanie i konserwacja elektronarzędzi

- a) Nie należy przeciążać urządzenia. Używaj elektronarzędzia zgodnie z przeznaczeniem. Dobieraj narzędzie do operacji zgodnie z tym, do jakich czynności zostało zaprojektowane a wykonasz pracę lepiej i bezpieczniej.
- b) Nie należy używać elektronarzędzia, jeśli przełącznik nie włącza i wyłącza się prawidłowo. Urządzenia, których nie możesz kontrolować za pomocą wyłącznika stają się niebezpieczne i muszą być natychmiast naprawione.
- c) Odłącz wtyczkę od źródła zasilania lub odłącz akumulator przed przystąpieniem do jakichkolwiek regulacji, wymiany akcesoriów lub przed odłożeniem elektronarzędzia unikniesz ryzyka przypadkowego uruchomienia elektronarzędzia.
- d) Nieużywane elektronarzędzia przechowuj w miejscu poza zasięgiem dzieci i nie dopuszczaj do pracy osób nieobznajomionych z pracą z elektronarzędziami lub osób, które nie zapoznały się z niniejszą instrukcją. Elektronarzędzia są niebezpieczne w rękach niedoświadczonych użytkowników.

- e) Konserwuj elektronarzędzia. Sprawdzaj wszystkie luzy lub zamocowania części ruchomych, pęknięcia oraz wszystkie inne rzeczy, które mogą mieć wpływ na ich funkcjonowanie. W przypadku uszkodzeń, oddaj elektronarzędzie do naprawy przed kolejnym użyciem. Wiele wypadków wynika z niewłaściwej konserwacji elektronarzędzi.
- f) Utrzymuj narzędzia do obróbki ostre i czyste. Prawidłowo konserwowane narzędzia z ostrymi krawędziami tnącymi, rzadziej się zacinają i są łatwiejsze do kontrolowania.
- g) Używaj elektronarzędzi, akcesoriów i narzędzi, bitów i itp. zgodnych z wskazaniem w instrukcji, biorąc pod uwagę rodzaj prac, jakie będą wykonywane. Używanie elektronarzędzi do prac niezgodnych z ich przeznaczeniem może skutkować zwiększeniem ryzyka wypadku.

5. Użytkowanie i konserwacja akumulatorów

- a) Akumulatory ładuj tylko w oryginalnych ładowarkach przewidzianych przez producenta. Ładowarka nadaje się tylko do określonego typu akumulatora, użyta z innym typem baterii może skutkować ryzykiem zapłonu.
- b) Używaj elektronarzędzi tylko z dedykowanymi bateriami. Użycie innego akumulatora może skutkować ryzykiem obrażeń i zapłonu.
- c) Jeśli nie używasz baterii przechowuj je z dala od innych metalowych przedmiotów, takich jak spinacze, monety, klucze, gwoździe, śruby lub inne drobne elementy metalowe, które mogłyby spowodować zwarcie. Zwarcie styków może spowodować oparzenie lub zapłon.
- d) W specyficznych warunkach, płyn może wylać się z akumulatora, unikaj kontaktu z nim. Jeśli dojdzie do kontaktu, splucz wodą. Gdy płyn dostanie się do oczu dodatkowo skontaktuj się z lekarzem. Wyciekający płyn z baterii może spowodować podrażnienia lub oparzenia skóry.

6. Serwis

Czynności serwisowo-naprawcze mogą być wykonywane tylko przez wykwalifikowanych techników przy użyciu oryginalnych części zamiennych. Przestrzeganie zaleceń dotyczących konserwacji i napraw przedłuży żywotność elektronarzędzi i zagwarantuje bezpieczeństwo pracy.

7. Szczególne zasady bezpieczeństwa

Młoto-wiertarka

Stosuj ochronę słuchu. Długotrwała ekspozycja na hałas może powodować utratę słuchu.

Użyj odpowiednich wykrywaczy, aby ustalić miejsce ukrytych przewodów elektrycznych lub skontaktuj się z lokalnym zakładem elektrycznym w celu uzyskania pomocy. Kontakt z przewodem elektrycznym może doprowadzić do pożaru lub porażenia prądem.

Uszkodzenie przewodu gazowego może doprowadzić do wybuchu. Penetracja przewodu instalacji wodnej może doprowadzić do uszkodzenia mienia lub porażenia prądem.

Natychmiast wyłącz urządzenie, jeśli narzędzie zakleszczy się w otworze. Bądź przygotowany na wysoki moment obrotowy, który może spowodować odrzut.

Wystąpi blokada narzędzia, gdy:

- urządzenie jest przeciążone lub
- zaklinuje się w obrabianym materiale.

Użyj odpowiednich wykrywaczy, aby ustalić miejsce ukrytych przewodów elektrycznych lub skontaktuj się z lokalnym zakładem elektrycznym w celu uzyskania pomocy. Kontakt z przewodem elektrycznym może doprowadzić do pożaru lub porażenia prądem.

Uszkodzenie przewodu gazowego może doprowadzić do wybuch. Penetracja przewodu instalacji wodnej może doprowadzić do uszkodzenia mienia lub porażenia prądem.

Trzymaj mocno urządzenie w oburącz i upewnij się, że masz dobre oparcie dla stóp. Bezpiecznie jest obsługiwać narzędzie obiema rękami.

Utrzymuj swoje miejsce pracy w idealnym porządku. Mieszanka kilku materiałów są szczególnie niebezpieczne. Pył ze stopów miękkich może się zapalić lub eksplodować.

Zawsze odczekaj aż narzędzie całkowicie się zatrzyma przed ponownym włożeniem do otworu. Narzędzie może się zaklinować i doprowadzić do utraty kontroli nad elektronarzędziem.

Przed przystąpieniem do jakichkolwiek prac z elektronarzędziem (np. konserwacja, wymiana narzędzia) i podczas przenoszenia lub przechowywania zawsze ustawiamy przełącznik kierunku obrotu w środkowym położeniu. Przypadkowo aktywowany przełącznik ON/OFF może spowodować obrażenia ciała.

Nie otwieraj baterii, grozi to zwarcie. Chronź akumulator przed ciepłem, promieniowaniem słonecznym i ogniem. Grozi to wybuchem.

Uszkodzenie akumulatora i nieprawidłowe użytkowanie baterii może spowodować wydzielanie niewielkich ilości oparów. Zapewnij wentylację pomieszczenia a w przypadku jakichkolwiek dolegliwości skontaktuj się z lekarzem. Opary mogą podrażniać układ oddechowy.

Gdy bateria zostanie uszkodzona, płyn może wyciekać i oddziaływać na inne materiały. Sprawdź wszystkie części, oczyść je lub w razie potrzeby wymień.

8. Ładowarka

Chronź ładowarkę przed deszczem i wilgocią. Jeśli woda dostanie się do środka ładowarki, istnieje ryzyko porażenia prądem.

Nigdy nie ładuj nie oryginalnych akumulatorów. Ładowarka nadaje się do ładowania baterii akumulatorowych Li-on z napięciem wymiennym na tabliczce znamionowej elektronarzędzia. Używanie innych akumulatorów może doprowadzić do urazów ciała i wywołać pożar. Brudna ładowarka to większe ryzyko porażenia prądem.

Przed każdym uruchomieniem sprawdź kable i złącza ładowarki. Nie używaj ładowarki w przypadku zauważenia jakichkolwiek uszkodzeń. Nigdy nie otwieraj ładowarki sam, do naprawy oddawaj wyłącznie wykwalifikowanym elektrykom z użyciem oryginalnych części zamiennych. Uszkodzona ładowarka, kable połączenia zwiększa ryzyko porażenia prądem.

Nigdy nie należy używać ładowarki na łatwopalnych podłożach (np. papierze, tkaninie itp.) lub w otoczeniu materiałów łatwo palnych. Ze względu na ciepło wytwarzane przez ładowarkę podczas ładowania, istnieje zwiększone ryzyko powstania pożaru.

9. Opis działania



Przeczytaj wszystkie ostrzeżenia i uwag. Niestosowanie się do ostrzeżeń i instrukcji może skutkować porażeniem prądem elektrycznym, pożarem i/ lub poważnymi obrażeniami.

Eksploatacja

Urządzenie przeznaczone jest do pracy w betonie, cegle i kamieniu. Służyć może również do wiercenia, bez udaru, w drewnie, metalu, ceramice i tworzywie sztuczne. Urządzenie z

elektronicznym sterowaniem i przełącznikiem obrotów prawo/lewo może służyć do wkręcania i wykręcania.

Wykaz elementów

Numeracja elementów elektronarzędzia odnosi się do prezentacji graficznej.

1. Uchwyt na narzędzia SDS
2. Zaślepka ochronna
3. Zacisk narzędzia
4. Przełącznik wiercenie/młot
5. Wskaźnik stan naładowania baterii
6. Wskaźnik kierunek obrotu -zgodnie z ruchem wskazówek zegara,
7. Wskaźnik kierunku obrotu – obrót w lewo
8. Przełączniki kierunku obrotów
9. Przełącznik ON/OFF
10. Uniwersalny uchwyt na wkrętaki BIT
11. Wkrętak BIT na końcówki 4.5
12. Wkrętak BIT na końcówki PZ1/PZ2
13. Wkrętak BIT na końcówki sześciokątne
14. Wiertło z uchwytem SDS
15. Lampa - LED
16. Ładowarka
17. Uchwyt główny
18. Uchwyt przedni
19. Akumulator
20. Przycisk blokady akumulatora

10. Montaż urządzenia

Przed rozpoczęciem jakichkolwiek prac z elektronarzędziem (np. konserwacja, wymiana narzędzia itp.), jak również w trakcie transportu i przechowywania, należy ustawić przełącznik kierunku obrotu w pozycji centralnej. Nieumyślne uruchomienie urządzenia za pomocą przycisku ON/OFF może spowodować nieprzewidziany uraz ciała.

11. Wymiana baterii (rysunek 2)

Nigdy nie używaj innej ładowarki. Dostarczona ładowarka jest dostosowana do akumulatorów litowo-jonowych przeznaczonych do twojego narzędzia.

UWAGA! Akumulator jest dostarczany w stanie częściowo naładowanym. W celu uzyskania pełnej wydajności należy go naładować całkowicie przed rozpoczęciem eksploatacji. Baterie litowo-jonowe można ładować w dowolnym momencie bez skrócenia jej żywotności, nic się nie stanie, jeśli operacja ładowania zostanie przerwana. Jeśli akumulator nie jest ładowany, sprawdź.



UWAGA! Nigdy nie doprowadzaj do całkowitego rozładowania baterii.



UWAGA! Po automatycznym wyłączeniu elektronarzędzia nie naciskaj dłużej przełącznika ON/OFF. Akumulator może ulec uszkodzeniu.

Lampa LED (15) będzie użyta w warunkach słabego oświetlenia powierzchni, w której chcesz wiercić lub wkręcać śruby.

Lampa LED będzie świecić automatycznie po naciśnięciu przełącznika ON/OFF (9).

Wskaźnik stanu naładowania akumulatora(5) przedstawia postęp ładowania. Podczas ładowania wskaźnik świeci na czerwono. Gdy czerwona dioda zgaśnie, akumulator jest w pełni naładowany. Jeśli dioda wskaźnika stanu naładowania(5) świeci na zielono po naciśnięciu przełącznika ON/OFF (9), pojemność akumulatora jest wystarczająca, jeśli nie świeci się, to bateria musi zostać naładowana.

Temperatura akumulatora podczas ładowania może wzrosnąć. To jest normalne.

Jeśli nie zamierzasz używać ładowarki przez dłuższy czas, należy odłączyć ją od sieci. Nie można używać elektronarzędzia, gdy ładujesz baterię. To nie jest zabronione, ale jest bardzo niefunkcjonalne.

Chroń ładowarkę przed wilgocią. Proszę zapoznać się z instrukcją utylizacji.

Ładowanie baterii

Wyjmij akumulator (19) z uchwytu naciskając przycisk zaczepu (20) w dół.

Sprawdź czy napięcie w sieci jest takie same jak oznaczone na tabliczce znamionowej akumulatora. Podłącz wtyczkę ładowarki(16) do gniazda sieciowego.

Wciśnij akumulator do ładowarki. Czerwona dioda zaświeci się, aby wskazać, że akumulator jest ładowany. Gdy proces ładowania zakończy się czerwona dioda zgaśnie i zielona dioda będzie świecić na stałe. Czas do pełnego naładowania akumulatora, od pełnego rozładowania, wynosi ok. 1-godziny. Dla innych pojemności czas ten będzie innych.

Jeśli akumulator nie jest ładowany, sprawdź:

- czy jest napięcie w gniazdku
- czy jest właściwe połączenie na stykach ładowarki

Jeśli akumulator nadal nie jest ładowany zwróć ładowarkę, akumulator do serwisu producenta.

Aby zapewnić akumulatorowi długą żywotność powinieneś zadbać o jego regularne ładowanie.

Musisz doładować akumulator, gdy zauważysz spadek mocy wiertarko-wkrętarki.

Nigdy nie rozładowuj całkowicie akumulatora. To może przyczynić się do uszkodzenia baterii.

Wymiana narzędzia.

Z uchwytem narzędziowym SDS wprowadzane narzędzie może być łatwo i szybko zmieniane bez konieczności użycia dodatkowych narzędzi. Zastosowany przez system SDS sposób wkładania narzędzie powoduje, że może ono się swobodnie poruszać.

Oznacza to, że mogą wystąpić pewne drgania narzędzia na biegu jałowym. Nie wpływa to na precyzję wykonania otworu, ponieważ wiertło automatycznie centruje się podczas wiercenia.

Końcówki BIT (11/12) można mocować za pomocą uniwersalnego uchwytu (10).



Ochronna zaślepka (2) w znacznym stopniu zapobiega dostawania się pyłu do otworu w uchwycie narzędziowym podczas pracy. Wkładając narzędzie, upewnij się, że zaślepka nie jest uszkodzona.

Uszkodzona ochronna zaślepka musi być natychmiast wymienić. Zalecamy wykonanie wymiany przez wykwalifikowany personel.

Zakładanie narzędzi SDS – patrz schemat 2

Oczyść końcówkę wprowadzanego narzędzia i lekko ją nasmaruj. Obróć wsuwane narzędzie w uchwycie narzędziowym aż zablokuje się na swoim miejscu. Sprawdź, czy blokada jest bezpieczna, pociągając za narzędzie.

Wyjmowanie narzędzi SDS – patrz schemat 2

Przesuń tuleję blokady(3) do tyłu i wysuń narzędzie.

Odciąg pyłu i wiórów

Pył z materiałów, takich jak farby ołowiowych, niektórych gatunków z drewna, minerałów i metali, może być niebezpieczne. Dotykanie lub wdychanie pyłu może powodować reakcje alergiczne i/lub choroby dróg oddechowych operatora lub osób znajdujących się w pobliżu.

Niektóre pyły, jak pył dębu i buku mają działanie rakotwórcze, zwłaszcza w połączeniu z środkami ochrony drewna (chromianów, środków konserwujących drewno). Tylko wyspecjalizowani pracownicy mogą pracować na materiałach zawierających azbest.

- upewnij się czy pomieszczenie jest wystarczająco wentylowane

- Noś maskę przeciw pyłową lub maski z filtrem klasy P2. Postępuj zgodnie z przepisami krajowymi dotyczącymi obróbki poszczególnych materiałów.

12. Rozpoczęcie pracy

Uruchomienie – ustawianie trybu pracy – patrz schemat 4

Ustaw przełącznik (4) wiercenie/wiercenie udarowe, aby wybrać tryb pracy elektronarzędzia.

UWAGA! Urządzenie musi być wyłączone, aby można wybrać tryb pracy. W przeciwnym razie urządzenie może ulec uszkodzeniu.

Aby zmienić tryb pracy, obróć przełącznik (4) na wybraną pozycję.

Pozycja do wiercenia udarowego w betonie lub w kamieniu.

Pozycja do wiercenia bez udaru w drewnie, metalu, ceramice i tworzywie sztuczne lub napędu.

Ustawianie kierunku obrotu prawo/lewo (rysunek 3)

Przełącznik kierunku obrotów (8) działa tylko przy wyłączonym urządzeniu i całkowitym zatrzymaniu obrotów wrzeciona.

Przełącznik kierunku obrotu służy do zmiany kierunku obrotów prawo-lewo wrzeciona. Nie jest to możliwe przy wciśniętym przycisku (9) ON/OFF. Prawy obrót: służy do wiercenia i wkręcania śrub i wkrętów – naciśnij przycisk (8) kierunku obrotu do oporu w lewo.

Wskaźnik obrotów w prawo (6) zapala się, gdy przełącznik ON/OFF jest włączony i silnik pracuje.

Lewy obrót: służy do odkręcania śrub i nakrętek - naciśnij przycisk (6) kierunku obrotu do oporu w prawo.

Wskaźnik obrotów w lewo (7) zapala się, gdy przełącznik ON/OFF jest włączony i silnik pracuje.

Włączanie-wyłączanie

Aby uruchomić urządzenie należy nacisnąć przycisk (9) włączenia/wyłączenia (ON/OFF) i go trzymać. Aby wyłączyć urządzenie należy zwolnić przycisk (2) ON/OFF.

Przy niskich temperaturach pełna wydajność udaru następuje po pewnym czasie.

Regulacja prędkości

Płynna regulacja prędkości jest możliwa za pomocą przełącznika ON/OFF. Im głębiej wciśniesz przycisk przełącznika, tym wyższa będzie prędkość wiercenia.

Możesz pracować z większą lub mniejszą prędkością w zależności od pozycji przełącznika.

Porady

Rozpoczynaj pracę elektronarzędzia przy wkręcania śruby lub nakrętki tylko wtedy, gdyb wrzeczono nie obraca się. Obracające się nasadki mogą się ześlizgiwać.

13. Czyszczenie i konserwacja

Utrzymuj w czystości elektronarzędzie i wszystkie szczeliny powietrza i obudowę silnika na ile to możliwe.

Odłącz wtyczkę od źródła zasilania lub odłącz akumulator przed przystąpieniem do jakichkolwiek regulacji, wymiany akcesoriów lub przed odłożeniem elektronarzędzia, a unikniesz ryzyka przypadkowego uruchomienia elektronarzędzia.

Przypadkowo aktywując przycisk ON/OFF możesz spowodować obrażenia ciała. Uszkodzoną nasadką zabezpieczającą przeciw-kurzową należy natychmiast wymienić. Wszelkie prace naprawcze i konserwacyjne powinny być wykonywane przez wykwalifikowany personel.

14. Ochrona środowiska



Uwaga! Przedstawiony symbol oznacza zakaz umieszczania zużytego sprzętu łącznie z innymi odpadami (pod karą grzywny). Składniki niebezpieczne znajdujące się w sprzęcie elektrycznym i elektronicznym wpływają negatywnie na środowisko naturalne i zdrowie ludzi.

Gospodarstwo domowe powinno przyczyniać się do odzysku i ponownego użycia (recyklingu) zużytego sprzętu. W Polsce i w Europie już istnieje system zbierania zużytego sprzętu, w ramach, którego wszystkie punkty sprzedaży ww. sprzętu mają obowiązek przyjmować zużyty sprzęt. Ponadto istnieją punkty zbiórki w/w sprzętu.

Nigdy nie wyrzucaj wszelkiego rodzaju baterii i akumulatorów, podlegają one szczegółowym zasadom recyklingu i utylizacji. Zabrania się wyrzucania elektronarzędzi na śmieci. Zgodnie z Europejską Dyrektywą 2002/96/WE o przeznaczonych na złomowanie elektronarzędziach i sprzęcie elektronicznym oraz jej konwersji na prawo krajowe, elektronarzędzia należy zbierać osobno i oddać do punktu zbiórki surowców wtórnych.

15. Opis stosowanych symboli

Zwróć szczególną uwagę na wszystkie znaki i symbole umieszczone w instrukcji lub na narzędziach. Zapamiętaj znaczenie tych znaków.



Ogólny znak ostrzegawczy



Przeczytaj instrukcję obsługi



Nakaz stosowania ochrony oczu



Nakaz stosowania ochrony słuchu



Nakaz stosowania ochrony rąk



Nakaz stosowania maski przeciwpyłowej

Akcesoria

1. Instrukcja obsługi

Warunki gwarancji:

1. Gwarancji udziela się na okres 12 miesięcy (24 miesięcy przy zakupie konsumenckim).
2. Gwarancja obejmuje tylko wady fizyczne tkwiące w urządzeniu tj. materiałowe lub montażowe.
3. Gwarancją nie są objęte urazy wynikające z przyczyn zewnętrznych, takie jak: urazy mechaniczne, zanieczyszczenia, zalania, zjawiska atmosferyczne, niewłaściwa instalacja lub obsługa, jak również eksploatacja niezgodna z obsługą i z przeznaczeniem. Gwarant nie ponosi odpowiedzialności w przypadku niewłaściwego doboru narzędzia do potrzeb oraz użytkowania go niezgodnie z przeznaczeniem.
4. Ze względu na naturalne zużycie materiałów eksploatacyjnych gwarancją nie są objęte takie rzeczy jak: kable, baterie, ładowarki, przyciski, pokrętła, przełączniki itp.
5. Klient dostarcza towar do serwisu na własny koszt.
6. Urządzenie powinno być dostarczone do punktu serwisowego w oryginalnym, fabrycznym opakowaniu lub opakowaniu zastępczym chroniącym towar przed uszkodzeniami zewnętrznymi.
7. Na opakowaniu powinien być napisany nr identyfikacyjny towaru nadany w dniu sprzedaży.
8. Towar zostaje przyjęty do serwisu za okazaniem dowodu zakupu
9. Naprawa towaru zostaje wydłużona o czas dostarczenia wszystkich dokumentów do serwisu.
10. W sytuacji, gdy klient nie posiada wszystkich dokumentów powinien poinformować serwis o podjętej przez siebie decyzji w sprawie naprawy urządzenia oraz podać w formie pisemnej jedno z rozwiązań wyznaczonych przez serwis.
11. Produkt oddawany lub odsyłany do serwisu powinien być kompletny. W opakowaniu powinien znajdować się produkt wraz ze wszystkimi elementami, które zostały zakupione.
12. Odsyłanie niekompletnych produktów, może wydłużyć termin naprawy lub ją uniemożliwić.
13. Ujawnione w okresie gwarancji wady zostaną usunięte najpóźniej w terminie 14 dni od daty przyjęcia urządzenia do serwisu. W przypadku braku części zamiennych termin naprawy może zostać wydłużony o czas potrzebny na ściągnięcie części.
14. Roszczenia z tytułu gwarancji, rękojmi, umowy sprzedaży będą przyjmowane tylko na podstawie dowodu zakupu określającego tożsamość nabytego narzędzia. **Gwarancja ważna z dowodem zakupu!**
15. W przypadku stwierdzenia przez serwis niemożności usunięcia wady lub ponownego wystąpienia tej samej wady pomimo dokonania trzech napraw, klient otrzyma nowe urządzenie.
16. Gwarancja nie daje prawa Kupującemu do domagania się zwrotów utraconych zysków związanych z uszkodzeniem.
17. Niniejsza gwarancja nie wyłącza, nie ogranicza, ani nie zawiesza uprawnień kupującego wynikających z ustawy z dnia 27 lipca 2002r. (Dziennik ustaw z dnia 5 września 2002r. Nr 141 pozycja 1176).
19. W sprawach nieuregulowanych zastosowanie mają odpowiednie przepisy Ustawy z dnia 27 lipca 2002 roku: O szczególnych warunkach sprzedaży konsumenckiej oraz o zmianie Kodeksu Cywilnego.

UPOWAŻNIONY PRZEDSTAWICIEL PRODUCENTA:

FOREINTRADE SP. Z O.O.; Grochowska 341 lok.174; 03822 Warszawa

DEKLARACJA ZGODNOŚCI

Według ISO/IEC Guide 22 i EN 45014

Upoważniony przedstawiciel producenta: Foreintrade Sp. Z o.o.

Adres upoważnionego przedstawiciela: Grochowska 341 lok.174, 03822 Warszawa

DEKLARUJEMY, ŻE PRODUKT JEST ZGODNY Z NORMAMI EUROPEJSKIMI

Nazwa Produktu: MŁOTOWIERTARKA (oznaczona znakiem towarowym Kraft&Dele)

Model (oznaczenia handlowe): HL-RH07Li-1180 / KD1756

Dane produktu: Napięcie: 18V

Deklaracja:

Wyrób do którego odnosi się niniejsza deklaracja spełnia wymagania Dyrektyw WE:

1. 2006/42/EC Machinery Directive
2. 2011/65/UE ROHS 2 Directive
3. 2000/14/WE Noise Emission Directive

Według norm:

EN 60745-1:2009/A11:2010; EN 60745-2-6:2010; EN 50581:2012; EN ISO 3744:2011

Certyfikat o numerze M8A 16 01 61194 255 wydany przez TUV SUD Product Service GmbH (Zertifizierstelle, Ridlerstrasse 65, 80339 Munchen, Germny) z dnia 11.01.2016.

Osoba odpowiedzialna za prowadzenie dokumentacji technicznej: Kamila Cieplak, Grochowska 341 lok.174, 03822 Warszawa

Kamila Cieplak, Warszawa, 05.06.2017