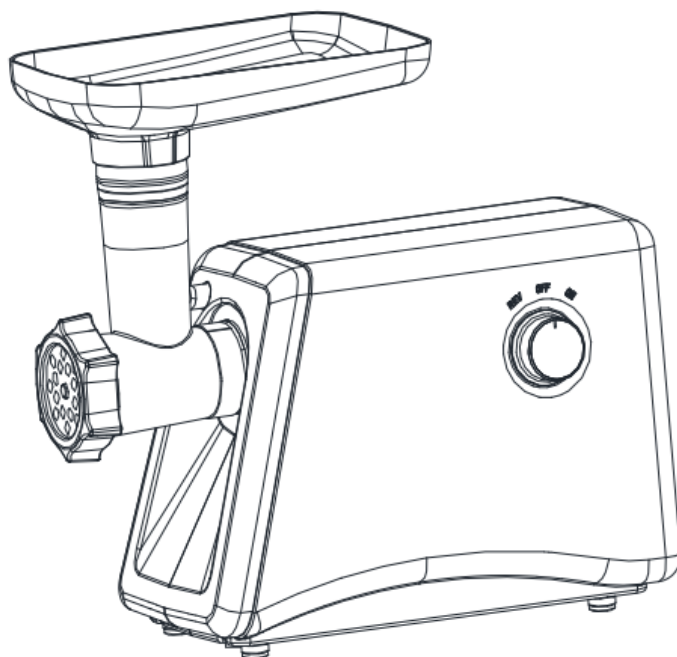


KRAFT&DELE
PROFESSIONAL

INSTRUKCJA OBSŁUGI

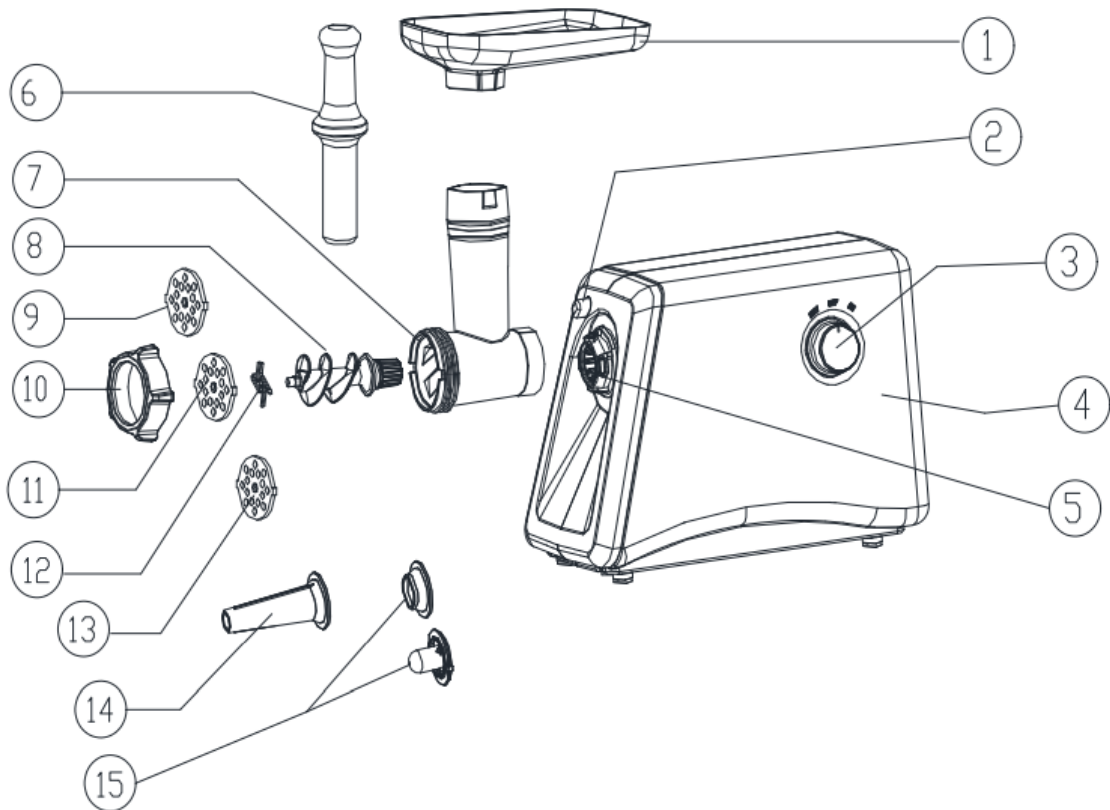
Tłumaczenie instrukcji oryginalnej

MASZYŃKA DO MIELENIA MIĘSA



KD4143

OPIS



1. Tacka na żywność
2. Przycisk zapięcia
3. Przełącznik WŁ./WYŁ./R
4. Korpus
5. Głowica skrzyni biegów
6. Popychacz żywności
7. Głowica aluminiowa
8. Śruba

9. Talerz tnący (średni)
10. Pierścień mocujący
11. Talerz tnący (gruby)
12. Ostrze tnące
13. Talerz tnący (drobny)
14. Nakładka do kiełbas
15. Nakładka do kibbe

WAŻNE ŚRODKI BEZPIECZEŃSTWA

- Tylko do użytku domowego. Nie używać do celów przemysłowych.
- Odłączyć urządzenie od zasilania podczas montażu i demontażu.
- W przypadku korzystania z urządzenia w pobliżu dzieci konieczny jest ścisły nadzór.
- Podczas przenoszenia urządzenia należy trzymać je obiema rękami. Nie przenosić urządzenia za tackę na żywność ani aluminiową głowicę.
- Nie mocować ostrza tnącego ani płyty tnącej podczas korzystania z nasadki do kibbe.
- Nigdy nie popychać produktów ręcznie. Używać popychacza do żywności.
- Nie mielić twardych produktów, takich jak kości, orzechy itp.
- Nie mielić imbiru i innych materiałów z twardymi włóknami.
- Ciągła praca maszynki do mięsa nie powinna trwać dłużej niż 10 minut, z następującym po tym 10-minutowym odstępem na schłodzenie silnika.

- Uruchom urządzenie z pozycji „ON” na „R” lub z pozycji „R” na „ON” po zatrzymaniu poprzedniego stanu roboczego na dłużej niż 30 sekund, w przeciwnym razie może to spowodować nietypowe sytuacje, takie jak poruszanie się w górę i w dół, co może łatwo zniszczyć urządzenie.
- Aby uniknąć zacięcia, nie należy wymuszać obsługi urządzenia przy użyciu nadmiernego nacisku.
- Nie włączać urządzenia po aktywacji wyłącznika obwodu.
- Nigdy nie próbować samodzielnie wymieniać części ani naprawiać urządzenia.
- To urządzenie nie jest przeznaczone do użytku przez osoby (w tym dzieci) o ograniczonych zdolnościach fizycznych, sensorycznych lub umysłowych lub nieposiadające doświadczenia i wiedzy, chyba że są one nadzorowane lub poinstruowane w zakresie korzystania z urządzenia przez osobę odpowiedzialną za ich bezpieczeństwo.
- Dzieci powinny być pod nadzorem, aby mieć pewność, że nie bawią się urządzeniem.
- Nie używaj tego urządzenia, jeśli przewód lub wtyczka są uszkodzone. Zwróć je do sklepu w celu wykonania usługi lub naprawy przez profesjonalnego serwisanta.

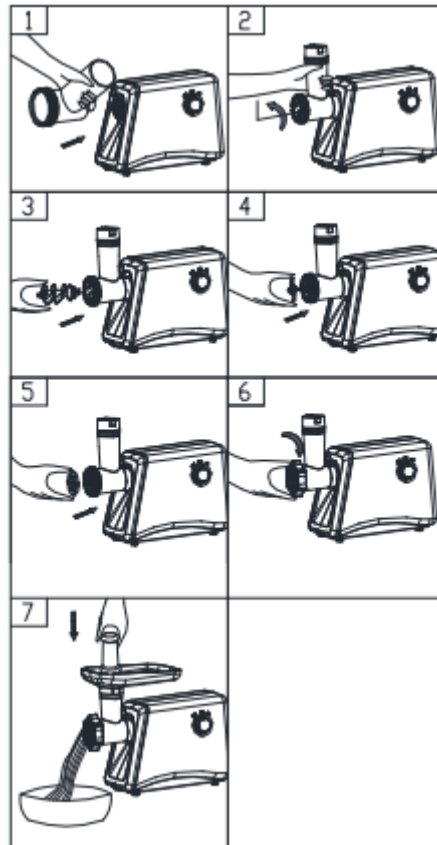
PO RAZ PIERWSZY

Sprawdź, czy napięcie podane na etykiecie znamionowej odpowiada napięciu sieciowemu w Twoim domu.

Umyj wszystkie części (oprócz korpusu) w ciepłej wodzie z mydłem.

Przed podłączeniem upewnij się, że przełącznik ON/OFF/R jest w pozycji „OFF”.

INSTRUKCJA UŻYCIA



MONTAŻ

- Trzymaj aluminiową głowicę i włóż ją do wlotu (podczas wkładania zwróć uwagę, że aluminiowa głowica musi być pochylona zgodnie ze strzałką wskazano na górze, patrz (rys. 1), a następnie przesunij aluminiową głowicę przeciwnie do ruchu wskazówek zegara, aby aluminiowa głowica była mocno zamocowana (rys. 2).
- Umieść śrubę w aluminiowej głowicy, najpierw długim końcem, i obracaj, aby lekko wsunąć śrubę, aż zostanie osadzona w obudowie silnika (rys. 3)..
- Umieść ostrze tnące na wale śruby ostrzem skierowanym do przodu, jak pokazano na ilustracji (rys. 4). Jeśli nie zostanie prawidłowo zamontowane, mięso nie zostanie zmielone.
- Umieść żądaną płytkę tnącą obok ostrza tnącego, dopasowując występy do szczeliny (rys. 5).
- Podeprzyj lub naciśnij środek płytki tnącej jednym palcem, a następnie mocno przykręć pierścień mocujący drugą ręką (rys. 6). Nie dokręcaj zbyt mocno.
- Umieść tackę na żywność na aluminiowej głowicy i zamocuj ją w pozycji.
- Znajdź jednostkę na stabilnym miejscu.
- Przepływ powietrza na dole obudowy silnika powinien być wolny i niezablokowany.

MIELENIE MIĘSA

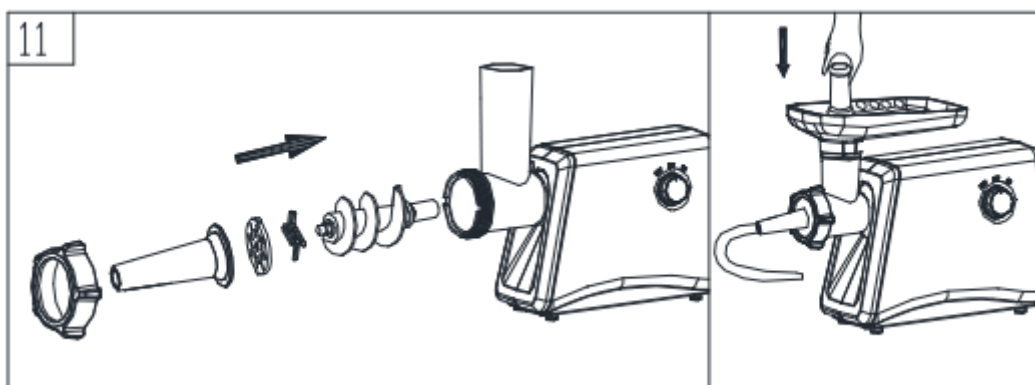
- Pokrój wszystkie produkty spożywcze na kawałki (zalecane jest mięso bez ścięgien, kości i tłuszczu, przybliżony rozmiar: 20 mm x 20 mm x 60 mm), aby łatwo zmieściły się w otworze na tackę na żywność.

- Podłącz urządzenie i przełącz pokrętko ON/OFF/R na pozycję „ON”.
- Włóż produkty spożywcze do tacki na żywność. Używaj do tego wyłącznie popychacza żywności (rys. 7).
- Po użyciu wyłącz urządzenie i odłącz je od zasilania.

FUNKCJA ODWROTNA

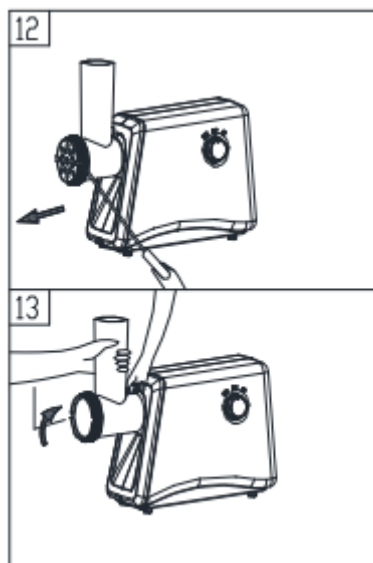
- W przypadku zacięcia wyłącz urządzenie, naciskając przełącznik ON/OFF/R na pozycję „OFF” i odczekaj 5 sekund, aż silnik zatrzyma się, a następnie przełącz na pozycję „R”.
- Śruba będzie się obracać w przeciwnym kierunku, a głowica aluminiowa będzie pusta.
- Jeśli urządzenie nie działa, wyłącz urządzenie i wyczyść je.

ROBIENIE KIEŁBASY



Przed rozpoczęciem należy złożyć nasadkę do kiełbasek zgodnie z poniższym rysunkiem (rys. 11).

CZYSZCZENIE I KONSERWACJA



DEMONTAŻ

- Upewnij się, że silnik całkowicie się zatrzymał.
- Odłącz wtyczkę od gniazdka elektrycznego.
- Rozmontuj, wykonując kroki od 1 do 6 zdjęć w odwrotnej kolejności
- Aby łatwo wyjąć płytę tnącą, umieść śrubokręt między płytą tnącą a głowicą aluminiową, jak pokazano na ilustracji, i podnieś ją (rys. 12).
- Naciśnij pokrętko mocujące, przesunąć głowicę aluminiową zgodnie z kierunkiem przedstawionym na (rys. 13), a następnie możesz wyjąć głowicę.

CZYSZCZENIE

- Usuń mięso itp. Umyj każdą część ciepłą wodą z mydłem natychmiast po użyciu.
- Każda część powinna zostać osuszona czystą szmatką.
- Roztwór wybielający zawierający chlor odbarwi powierzchnie aluminiowe.
- Nie zanurzaj obudowy silnika w wodzie, a jedynie przetrzyj ją wilgotną szmatką.
- Rozcieńczalniki i benzyna mogą spowodować pęknięcie lub zmianę koloru urządzenia.
- Wytrzyj wszystkie części tnące szmatką zwilżoną olejem roślinnym.

DANE TECHNICZNE

Model	KD4143
Moc	2000W
Napięcie	220V
Natężenie	50Hz

KRAFT&DELE

DEKLARACJA ZGODNOŚCI

Według ISO/IEC Guide 22 i EN 45014

Producent: Foreintrade S.A

Adres producenta: Janówek, ul. Modrzewiowa 54, 05-555 Tarczyn

DEKLARUJEMY, ŻE PRODUKT JEST ZGODNY Z NORMAMI EUROPEJSKIMI

Nazwa Produktu: Maszynka do mielenia mięsa (oznaczona znakiem towarowym Kraft&Dele)

Model (oznaczenia handlowe): KD4143

Deklaracja:

Wyrób do którego odnosi się niniejsza deklaracja spełnia wymagania Dyrektyw WE:

1. 2014/35/EU LVD Directive - Dyrektywa Niskonapięciowa
2. 2014/30/EU EMC Directive – Dyrektywa Kompatybilności Elektromagnetyczna
3. 2015/863 2011/65/EU – Dyrektywa ROHS
4. Rozporządzenie **2023/2006** w sprawie dobrej praktyki produkcyjnej w odniesieniu do materiałów i wyrobów przeznaczonych do kontaktu z żywnością
5. Rozporządzenie **10/2011** w sprawie materiałów I wyrobów tworzyw sztucznych przeznaczonych do kontaktu z żywnością
6. Rozporządzenie **1935/2004** w sprawie materiałów i wyrobów przeznaczonych do kontaktu z żywnością

Według norm:

EN IEC 55014-1:2021

EN IEC 55014-2:2021

EN IEC 61000-3-2:2019+A1:2021

EN 61000-3-3:2013+A1:2019+A2:2021

Osoba odpowiedzialna za prowadzenie dokumentacji technicznej: Ma Dong Hui, Janówek,
ul. Modrzewiowa 54, 05-555 Tarczyn
Ma Dong Hui, Janówek, 30.02.2025

Foreintrade S.A
Janówek, ul. Modrzewiowa 54
05-555 Tarczyn
NIP: 521-36-70-752; Regon: 147383292

