



Przed rozpoczęciem pracy z urządzeniem zapoznaj się z niniejszą instrukcją obsługi.



OGÓLNE PRZEPISY BEZPIECZEŃSTWA

UWAGA! Należy przeczytać wszystkie wskazówki i przepisy. Błędy w przestrzeganiu poniższych wskazówek mogą spowodować porażenie prądem, pożar i/lub ciężkie obrażenia ciała. **Należy starannie przestrzegać wszystkie przepisy i wskazówki bezpieczeństwa.** Użyte w poniższym tekście pojęcie "elektronarzędzie" odnosi się do elektronarzędzi zasilanych energią elektryczną z sieci (z przewodem zasilającym) i do elektronarzędzi zasilanych akumulatorami (bez przewodu zasilającego).

1) BEZPIECZEŃSTWO MIEJSCA PRACY

- a) **Miejsce pracy należy utrzymywać w czystości i dobrze oświetlone.** Nieporządek lub nie oświetlone miejsce pracy mogą doprowadzić do wypadków.
- b) **Nie należy pracować tym narzędziem w otoczeniu zagrożającym wybuchem, w którym znajdują się np. łatwopalne ciecze, gazy lub pyły.** Elektronarzędzia wytwarzają iskry, które mogą spowodować zapłon.
- c) **Podczas wykonywania pracy urządzeniem zaleca się by osoby postronne znajdowały się w bezpiecznej odległości. W szczególności z daleka od dzieci.** Przy nieuwadze można stracić kontrolę nad narzędziem. Nie pozwalać innym osobom dotykać urządzenia lub przewodu podczas pracy.

2) BEZPIECZEŃSTWO ELEKTRYCZNE

- a) **Wtyczka urządzenia musi pasować do gniazda. Nie wolno modyfikować wtyczki w jakikolwiek sposób. Nie należy używać wtyczek adapterowych razem z uziemionymi narzędziami.** Niezmienione wtyczki i pasujące gniazda zmniejszają ryzyko porażenia prądem.
- b) **Należy unikać kontaktu z uziemionymi powierzchniami jak rury, grzejniki, piece i lodówki.** Istnieje zwiększone ryzyko porażenia prądem, gdy Państwa ciało jest uziemione.
- c) **Urządzenie należy przechowywać zabezpieczone przed deszczem i wilgocią.** Wniknięcie wody do elektronarzędzia podwyższa ryzyko porażenia prądem.
- d) **Nigdy nie należy używać kabla do innych czynności. Nigdy nie nosić urządzenia za kabel, nie wyciągać wtyczki z gniazda za przewód. Przewód należy trzymać z daleka od wysokich temperatur, oleju, ostrych krawędzi lub ruchomych części urządzenia.** Uszkodzone lub poplątane kable zwiększają ryzyko porażenia prądem.
- e) **W przypadku, kiedy elektronarzędziem pracuje się na świeżym powietrzu należy używać kabla przedłużającego, który dopuszczony jest do używania na zewnątrz.** Użycie dopuszczonego do używania na zewnątrz kabla przedłużającego zmniejsza ryzyko porażenia prądem.
- f) **Jeżeli nie da się uniknąć zastosowania elektronarzędzia w wilgotnym otoczeniu, należy użyć wyłącznika ochronnego różnicowo-prądowego.**

Zastosowanie wyłącznika ochronnego różnicowoprądowego zmniejsza ryzyko

porażenia prądem.

3) BEZPIECZEŃSTWO OSÓB

- a) **Należy być ostrożnym, uważać na to co się robi i pracę elektronarzędziem rozpoczynać z rozsądkiem. Nie należy używać urządzenia gdy jest się zmęczonym lub pod wpływem narkotyków, alkoholu lub lekarstw.** Moment nieuwagi przy użyciu urządzenia może doprowadzić do poważnych uszkodzeń ciała.
- b) **Należy nosić osobiste wyposażenie ochronne i zawsze stosować okulary ochronne.** Noszenie osobistego wyposażenia ochronnego jak: maska przeciwpyłowa, nie ślizgające się buty robocze, hełm ochronny i ochrona słuchu, w zależności od rodzaju i zastosowania elektronarzędzia zmniejsza ryzyko obrażeń ciała.
- c) **Należy unikać niezamierzonego uruchomienia narzędzia. Przed włożeniem wtyczki do gniazdka i/lub podłączeniem do akumulatora, a także przed podniesieniem lub przeniesieniem elektronarzędzia, należy upewnić się, że elektronarzędzie jest wyłączone.** Trzymanie palca na wyłączniku podczas przenoszenia elektronarzędzia lub podłączenie do prądu włączonego narzędzia, może stać się przyczyną wypadków.
- d) **Zanim urządzenie zostanie włączone należy usunąć narzędzia nastawcze lub klucze.** Narzędzie lub klucz, które znajdują się w ruchomych częściach urządzenia mogą doprowadzić do obrażeń ciała.
- e) **Nie należy przeceniać swoich możliwości. Należy dbać o bezpieczną pozycję pracy oraz równowagę.** Przez to możliwa jest lepsza kontrola urządzenia w nieprzewidzianych sytuacjach.
- f) **Należy nosić odpowiednie ubranie. Zdecydowanie nie należy nosić luźnego ubrania lub biżuterii. Włosy, ubranie a także rękawice robocze należy trzymać z daleka od ruchomych elementów.** Luźne ubranie, biżuteria lub długie włosy mogą zostać wciągnięte przez ruchome części urządzenia. Osoba mająca długie włosy musi nosić koniecznie nakrycie głowy.
- g) **W przypadku, kiedy możliwe jest zamontowanie urządzeń odsysających należy upewnić się, czy są one właściwie podłączone i prawidłowo użyte.** Użycie urządzenia odsysającego pył może zmniejszyć zagrożenie zdrowiu.

4) UWAŻNE WYKOŹYSTYWANIE ORAZ UŻYCIE ELEKTRONARZĘDZIA

- a) **Używać wyłącznie właściwych narzędzi.** Nie stosować do ciężkich prac zbyt słabych narzędzi. Nie używać narzędzi i nasadek do prac innych, niż przewidziane w instrukcji obsługi.
- b) **Nie należy używać elektronarzędzia, którego włącznik/wyłącznik jest uszkodzony.** Elektronarzędzie, którego nie można włączyć lub wyłączyć jest niebezpieczne i musi zostać naprawione.
- c) **Przed regulacją urządzenia, wymianą osprzętu lub po zaprzestaniu pracy narzędziem, należy wyciągnąć wtyczkę z gniazda i/lub usunąć akumulator.** Ten środek ostrożności zapobiega niezamierzonemu włączeniu się urządzenia.

- d) **Nie używane elektronarzędzia należy przechowywać poza zasięgiem dzieci. Nie należy udostępniać narzędzia osobom, które nie potrafią się nim posługiwać lub nie przeczytały tych przepisów.** Używanie elektronarzędzi przez niedoświadczone osoby jest niebezpieczne.
- e) **Urządzenie należy starannie konserwować. Należy kontrolować, czy ruchome części urządzenia funkcjonują bez zarzutu i nie są zablokowane, czy części nie są pęknięte lub uszkodzone, co mogłoby mieć wpływ na prawidłowe funkcjonowanie urządzenia. Uszkodzone narzędzie należy przed użyciem urządzenia oddać do naprawy.** Wiele wypadków spowodowanych jest przez niewłaściwą konserwację. Należy kontrolować regularnie wtyczkę i przewód i w przypadku uszkodzeń zlecić naprawę specjalście.
- f) **Osprzęt tnący należy utrzymywać ostry i czysty.** Starannie pielęgnowany osprzęt tnący z ostrymi krawędziami tnącymi blokuje się rzadziej i łatwiej się używa.
- g) **Elektonarzędzia, osprzęt, narzędzia itd. należy używać odpowiednio do tych przepisów. Uwzględnić należy przy tym warunki pracy i czynność jaką będzie się wykonywać.** Użycie elektronarzędzi do innych prac niż przewidziane może doprowadzić do niebezpiecznych sytuacji.

5) SERWIS

- a) **Naprawę urządzenia należy zlecić jedynie wykwalifikowanemu fachowcowi do którego zostaną użyte oryginalne części zamienne. To gwarantuje, że bezpieczeństwo użytkownika zostanie zachowane.**

Ostrzeżenia dotyczące bezpieczeństwa

- a) **Należy zachować ostrożność podczas pracy z elektronarzędziem.** Urządzenie wytwarza intensywne ciepło, które może prowadzić do zwiększonego niebezpieczeństwa opażeń, pożaru lub wybuchu.
- b) **Należy zachować szczególną ostrożność podczas pracy w pobliżu materiałów łatwopalnych.** Strumień gorącego powietrza lub gorącej dyszy może zapalić kurz lub gazy.
- c) **Nie pracować z elektronarzędziem w obszarach, w których istnieje niebezpieczeństwo wybuchu.**
- d) **Nie wolno kierować strumienia gorącego powietrza w tym samym miejscu przez dłuższy czas.** Podczas pracy z tworzywami sztucznymi, farbami, lakierami lub podobnymi materiałami mogą wytwarzać się łatwopalne opary.
- e) **Po użyciu, umieścić elektronarzędzia w sposób bezpieczny i pozostawić do całkowitego ostygnięcia przed zapakowaniem go.** Gorące dysze mogą spowodować uszkodzenie.
- f) **Nie pozostawiać włączonego elektronarzędzia bez nadzoru.**
- g) **Nieużywane elektronarzędzia przechowywać poza zasięgiem dzieci.**

Nie dopuszczać osób nie znających elektronarzędzia lub tej instrukcji do posługiwania się elektronarzędziem. Elektronarzędzia są niebezpieczne w rękach niedoświadczonych użytkowników.

h) **Nie wystawiaj elektronarzędzi na działanie deszczu lub wilgoci.**

Przedostanie się wody do urządzenia zwiększa ryzyko porażenia prądem.

i) **Nie należy używać kabla** do przenoszenia, lub do wyciągania wtyczki z gniazda. Trzymaj przewód z dala od źródeł ciepła, oleju, ostrych krawędzi lub ruchomych części. Uszkodzone lub poplątane kable zwiększają ryzyko porażenia prądem.

j) **Należy nosić okulary ochronne.** Okulary ochronne zmniejsza ryzyko urazów.

Przed przystąpieniem do regulacji, wymiany akcesoriów lub umieszczenie elektronarzędzia w opakowaniu, wyjąć wtyczkę z gniazdka. Ten środek bezpieczeństwa uniemożliwia przypadkowe uruchomienie elektronarzędzia.

k) **Sprawdź elektronarzędzie, kabel i wtyczkę przed każdym użyciem.**

Nie używać urządzenia, jeśli jest określona szkoda.

l) **Zapewnić dobrą wentylację w miejscu pracy.** Gazy i opary mogące powstać podczas pracy są często szkodliwe dla zdrowia.

m) **Nosić rękawice ochronne i nie dotykać gorącej dyszy.**

Niebezpieczeństwo poparzenia.

n) **Nigdy nie kierować strumienia gorącego powietrza wobec osób lub zwierząt.**

o) **Nie należy używać elektronarzędzia, jako suszarka do włosów.**

p) **Nigdy nie używać urządzenia z uszkodzonym kablem.** Nie dotykaj uszkodzonego kabla i wyjmij wtyczkę z gniazdka, gdy kabel jest uszkodzony podczas pracy. Uszkodzone przewody zwiększają ryzyko porażenia prądem.

Opis produktu i dane techniczne

Przeczytaj wszystkie ostrzeżenia i wszystkie instrukcje.

Nieprzestrzeganie ostrzeżeń i instrukcji może spowodować porażenie prądem elektrycznym, pożar i / lub poważne obrażenia.

Przeznaczenie

Urządzenie przeznaczone jest do formowania i zgrzewania tworzywa sztucznego, usuwania farby i ocieplenia rur termokurczliwych. Nadaje się również do lutowania i cynowania, rozluźniania połączeń klejowych i rozmrażania linii wody.

DANE TECHNICZNE

OPALARKA ELEKTRYCZNA		
Zasilanie	V	230V ~ 50Hz
Moc	W	2200
Przepływ powietrza		
	I l/min	300
	II l/min	550
Temperatura na wylocie dyszy (ok.)		
	I °C	380
	II °C	600
Waga	Kg	0.70
Poziom ciśnienia akustycznego, L _{pA}		89 dB(A), K=3 dB
Poziom mocy akustycznej, L _{wA}		91 dB(A), K=3 dB
Klasa ochronna		□/II

Działanie

Włączanie i wyłączanie

Aby włączyć elektronarzędzie, wcisnąć włącznik / wyłącznik do pozycji I lub II. Niektóre urządzenia mogą wytwarzać dym po włączeniu; to nie oznacza problemu.

Aby wyłączyć, należy nacisnąć włącznik / wyłącznik do zatrzymania w pozycji "0".

Po pracy przez dłuższy czas w wysokiej temperaturze, przełączyć urządzenie na krótki okres w pozycji I przed wyłączeniem.

Termiczne zabezpieczenie odcinające: W przypadku przegrzania (np z powodu nagromadzenia się powietrza), narzędzie automatycznie wyłącza system

ogrzewania, ale wentylator będzie pracował.
Gdy elektronarzędzie ostygnie do temperatury pracy, system ogrzewania automatycznie włącza się ponownie.

Porady pracy

Uwaga: Nie stosować dyszy zbyt blisko obrabianego materiału. Gorące powietrze nagromadzenie wokół może prowadzić do przegrzania elektronarzędzia.

Usuwanie zabezpieczenia dyszy

Kołnierz-ochrona cieplna może być usunięta podczas pracy w szczególnie trudno dostępnych miejscach.

Uważaj na gorącą dyszę! Istnieje zwiększone niebezpieczeństwo poparzenia podczas pracy bez kołnierza ochronnego ciepła.

Aby usunąć lub zamontować ochrony kołnierz ciepła, wyłączyć narzędzie i pozostawić do ostygnięcia.

Aby usunąć kołnierz ochronny ciepła przekręć go w kierunku przeciwnym do ruchu wskazówek zegara, aby ponownie zamontować przekręć zgodnie z ruchem wskazówek zegara.

Przykłady pracy

Ilustracje z przykładów pracy można znaleźć na stronach rozkładanych. Ustawienia temperatury w przykładach roboczych są wartościami odniesienia, które mogą się zmieniać, w zależności od właściwości materiału. Odległość między dyszą a przedmiotem obrabianym w zależności od materiału poddawanego obróbce.

Optymalna temperatura dla konkretnego zastosowania może być wyznaczona przez praktyczne testy. Zawsze zaczynaj od ustawienia niskiej temperatury. Wszystkie przykłady zastosowań mogą być wykonywane bez wyposażenia, z wyjątkiem "Usuwanie lakieru".

Jednakże stosowanie dodatkowych dysz ułatwia pracę i znacznie poprawia jakość rezultatu.

Zachowaj ostrożność przy wymianie dyszy! Nie dotykać gorącej dyszy. Poczekaj do ostygnięcia i noś rękawice ochronne podczas zmiany dyszy.

Niebezpieczeństwo poparzenia.

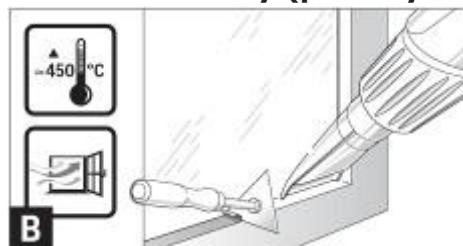
Usuwanie lakieru / zmiękczenia Kleju (patrz rysunek A-szeroka dysza (wyposażenie dodatkowe)).



Krótko podgrzewać lakier stosując strumień gorącego powietrza i usunąć go za pomocą ostrej, czystej skrobaczki lub szpachelki. Zastosowanie ciepła zbyt długo spali lakier, utrudniając usunięcie.

Większość klejów (np naklejki) stają się miękkie po podgrzaniu.

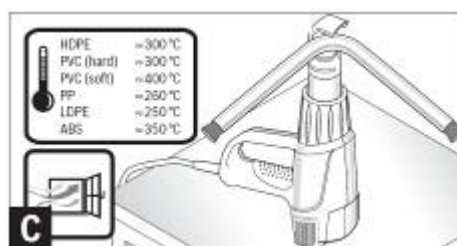
Usuwanie lakiery (patrz rysunek B)



Zastosowanie dyszy ochrony szkła (dodatkowe) jest niezbędna. Niebezpieczeństwo stłuczenia szkła. Na profilowanych powierzchniach, lakier można usunąć za pomocą szpachelki lub szczotkowania miękką szczotką drucianą.

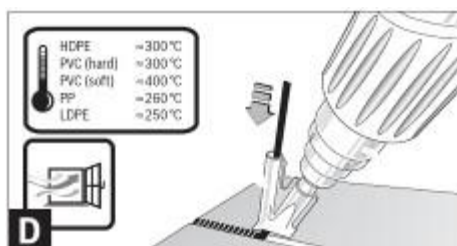
Zastosowanie dyszy ochrony szkła (dodatkowe) jest niezbędna. Niebezpieczeństwo stłuczenia szkła. Na profilowanych powierzchniach, lakier można usunąć za pomocą szpachelki lub

Kształtowanie plastikowych rurek (patrz rysunek C)



Zamontować dyszę reflektora (akcesoria). Aby uniknąć załamań wężyka, wypełnić rurki np. piaskiem i zatkać oba końce. Podgrzewać rurę równomiernie przez zastosowanie ciepła z boku na bok.

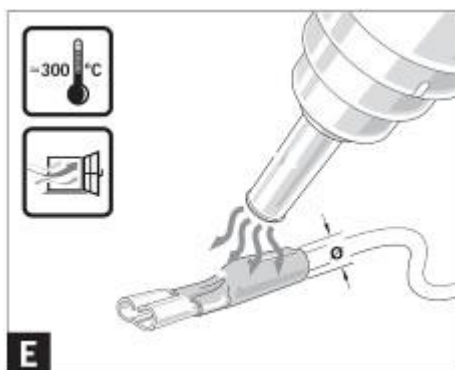
Tworzywa sztuczne spawalnice (patrz rysunek D)



Zamontować dyszę redukcyjną i drut spawalnicy (oba dodatki). Przedmioty obrabiane, które mają być spawane i pręt do spawania (dodatek) muszą być z tego samego materiału (na przykład z PVC). Łączenia muszą być czyste i odtłuszczone.

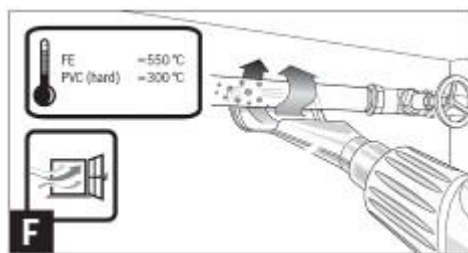
Ostrożnie podgrzewać lokalizację szwu aż staje się ziemisty. Należy pamiętać, że różnica temperatur pomiędzy ciastowatym i ciekłym stanem plastiku jest niska.

Kurczenie (patrz rysunek E)



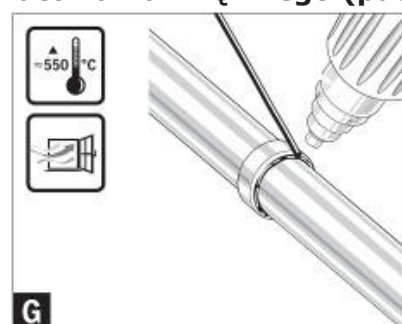
Zamontować dyszę redukcji (akcesoria). Wybrać średnicę termokurczliwej tulei (dodatkowe) w zależności od obrabianego przedmiotu. Ogrzewać równomiernie tuleję termokurczliwą.

Odmrażania rur wodociągowych (patrz rysunek F)



Przed ogrzewaniem, upewnij się, że w rzeczywistości jest to wodociąg. Linie wodne często nie różnią się wyglądem od linii gazowych. Przewody gazowe nie mogą być ogrzewane w żadnych przypadkach. Umieść dyszę kątową (wyposażenie dodatkowe). Podgrzewaj strefę zamrożoną zawsze od zewnątrz do środka. Rozgrzej rury z tworzyw sztucznych, jak również połączenia rur ze szczególną ostrożnością, aby zapobiec uszkodzeniu.

Lutowania miękkiego (patrz rysunek G)



Do punkowego lutowania, umieścić dyszę redukcyjną, do lutowania rur / przewodów, dyszę reflektora (oba dodatki). Jeśli nie używany topnika do lutowania, stosować smar lub pastę. Łączenia powinny być przylutowane do 50-120 sekund w zależności od materiału. Zastosuj lut. Lut musi topić się do temperatury przedmiotu obrabianego.

Konserwacja i czyszczenie

Przed rozpoczęciem jakichkolwiek prac na samej maszynie, wyciągnąć wtyczkę sieciową.

Istnieje niebezpieczeństwo skaleczenia się poprzez nieumyślne uruchomienie przełącznika On / Off.

Dla bezpiecznego i właściwego funkcjonowania urządzenia dbaj aby otwory, maszynowe i wentylacyjne zawsze były czyste.

Utylizacja ochrony Środowiska



Na terenie UE, powyższy symbol oznacza, że produktu nie wolno wyrzucać razem z odpadkami domowymi. Po zakończeniu okresu użytkowania nie wolno wyrzucać niniejszego produktu poprzez normalne odpady komunalne, lecz należy go oddać do punktu zbiórki i recyklingu urządzeń elektrycznych i elektronicznych. Informuje o tym symbol, umieszczony na produkcie, instrukcji obsługi lub opakowaniu. Dzięki powtórnemu użyciu, wykorzystaniu materiałów lub innym formom wykorzystania zużytych urządzeń wnoszą Państwo istotny wkład w ochronę naszego środowiska.

W.D.S

DEKLARACJA ZGODNOŚCI

Według ISO/IEC Guide 22 i EN 45014

Upoważniony przedstawiciel producenta: FOREINTRADE S.A.

Adres upoważnionego przedstawiciela: JANÓWEK, UL.MODRZEWIOWA 54
05-555 TARCZYN

DEKLARUJEMY, ŻE PRODUKT JEST ZGODNY Z NORMAMI EUROPEJSKIMI

Nazwa Produktu: Opalarka (oznaczona znakiem towarowym W.D.S)

Model (oznaczenia handlowe): WDS-2511

Dane produktu: Moc znamionowa: 2200W
Napięcie 230V / 50Hz

Deklaracja:

Wyrób do którego odnosi się niniejsza deklaracja spełnia wymagania Dyrektyw WE:

1. 2006/42/EC Machinery Directive
2. 2011/65/UE ROHS 2 Directive
3. 2000/14/WE Noise Emission Directive

Według norm:

EN 60335-2-45:2002+A1:2008+A2:2012

EN 60335-1:2012+AC:2014+A11:2014+A13:2017+A1:2019+A14|2019+A2:2019+A15:2021

EN 6223:2008

Certyfikat o numerze 230900386SHA-V1 wydany przez Intertek Testing Services Shanghai (Building No. 86, 1198 Qinzhou Road (North), Shanghai 200233, China) z dnia 16 października 2023.

Osoba odpowiedzialna za prowadzenie dokumentacji technicznej: Ma Dong Hui, JANÓWEK,
UL.MODRZEWIOWA 54 05-555 TARCZYN

Ma Dong Hui, Tarczyn, 12.06.2024