

INSTRUKCJA OBSŁUGI

KRAFT&DELE

PROFESSIONAL

Przecinarka stołowa do glazury
KD549 (TC-RM-180PB)








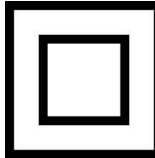
CE

INSTRUKCJA ORYGINALNA

Spis treści

SYMBOLE OSTRZEGAWCZE/ INFORMACYJNE	3
ZASTOSOWANIE URZĄDZENIA.....	3
DANE TECHNICZNE.....	4
BEZPIECZEŃSTWO	4
UWAGI OGÓLNE	4
Dotyczące emisji wibracji.....	4
Dotyczące poziomu hałasu.....	5
Dotyczące bezpieczeństwa elektrycznego.....	5
Dotyczące stanowiska.....	5
Dotyczące bezpieczeństwa osobistego	6
Dotyczące prawidłowej obsługi.....	6
Dotyczące użytkowania urządzenia.....	7
Pozostałe zagrożenia.....	7
OPIS URZĄDZENIA	9
CZYNNOŚCI WSTĘPNE	15
MONTAŻ URZĄDZENIA.....	15
Skrócona instrukcja montażu	15
Montaż klina rozszczepiającego/osłony tarczy tnącej.....	15
Uruchomienie urządzenia.....	15
Napełnienie zbiornika wodą.....	16
Wymiana tarczy tnącej	16
OBSŁUGA URZĄDZENIA	16
Cięcie płytek	16
Cięcie ukośne	16
Cięcie z białem pod kątem.....	16
KONSERWACJA I SERWIS	16
Wymiana szczotek węglowych	16
Serwis.....	17
Przechowywanie.....	17
LISTA CZĘŚCI.....	17
USUWANIE ZUŻYTYCH URZĄDZEŃ.....	18
DANE PRODUCENTA.....	18

SYMBOLE OSTRZEGAWCZE / INFORMACYJNE

	UWAGA: Przed użyciem urządzenia dokładnie zapoznaj się z instrukcją obsługi oraz zaleceniami bezpieczeństwa. Zachowaj instrukcję.
	UWAGA: Zaleca się stosowanie środków ochrony oczu.
	UWAGA: Zaleca się stosowanie środków ochrony słuchu.
	UWAGA: Zaleca się stosowanie maski przeciwpyłowej
	UWAGA: Zaleca się stosowanie rękawic ochronnych
	Klasa izolacji II

ZASTOSOWANIE URZĄDZENIA

Przecinarka stołowa do glazury jest urządzeniem elektrycznym służącym do prostoliniowego przecinania płytek ceramicznych oraz innych płaskich materiałów ceramicznych i kamiennych o grubości nie większej niż 35 mm. Cięcie realizowane jest przez diamentową piłę tarczową. Przyrząd umożliwia cięcie materiałów ceramicznych pod kątem ustawianym w zakresie 0 – 45° w płaszczyźnie pionowej, a także pod kątem 45° lub 90° w płaszczyźnie poziomej.

Urządzenie przeznaczone jest do prac przydomowych. Nie jest ono przystosowane do ciągłego używania zarobkowego. Urządzenie jest przeznaczone do używania przez osoby dorosłe. Każde użycie, odbiegające od opisanego w niniejszej instrukcji jest niezgodne z przeznaczeniem urządzenia. Za powstałe w wyniku niewłaściwego użytkowania lub wprowadzenia zmian w konstrukcji urządzenia szkody lub zranienia odpowiedzialność ponosi użytkownik / właściciel, a nie producent.

W ramach ciągłego udoskonalania swoich produktów producent zastrzega sobie możliwość wystąpienia drobnych różnic w niniejszej instrukcji, na co trzeba zwrócić uwagę.

Urządzenie może być naprawiane i konserwowane wyłącznie w autoryzowanym serwisie.

DANE TECHNICZNE

Model	KD549
Zasilanie	230V / 50Hz
Moc maksymalna	1800 W
Prędkość bez obciążenia	4500 rpm
Głębokość cięcia (90°)	32 mm
Głębokość cięcia (15°)	22 mm
Rozmiar stołu roboczego	330 x 330 mm
Maksymalny kąt cięcia	45°
Rozmiar tarczy	180 mm x 22,2 mm
Poziom mocy akustycznej (LwA)	98,3 dB(A) k=4dB(A)
Poziom ciśnienia akustycznego (LpA)	91,3 dB(A) k=2,5dB(A)
Poziom wibracji	1.5m/s ²
Klasa ochronności	II
Waga	4,2 kg

BEZPIECZEŃSTWO

Przed rozpoczęciem pracy należy uważnie zaznajomić się z instrukcją obsługi przecinarki stołowej do glazury dalej nazywanej przecinarką. Należy zachować ją do późniejszego wglądu. Za szkody powstałe w wyniku nie przestrzegania niniejszej instrukcji producent nie ponosi odpowiedzialności.

Największe niebezpieczeństwo występuje przy wykonywaniu następujących zabronionych czynności:

- a) Użytkowania przecinarki przez dzieci oraz osoby o ograniczonych zdolnościach manualnych, fizycznych oraz umysłowych.
- b) Użytkowania przecinarki pod wpływem alkoholu, leków bądź innych substancji odurzających.
- c) Używania przecinarki do innych celów, niż opisane w instrukcji obsługi; pracy, gdy inne osoby, a w szczególności dzieci lub zwierzęta znajdują się w pobliżu.
- d) Używanie przecinarki przez osoby niezapoznane z instrukcją obsługi.
- e) Używanie przecinarki bez właściwej, zabezpieczającej obsługującego odzieży i obuwia chroniącego stopy.
- f) Używanie przecinarki z uszkodzonymi osłonami lub obudową oraz bez właściwie zamontowanych urządzeń zabezpieczających.

UWAGI OGÓLNE

Dotyczące emisji wibracji

Wartość emisji drgań może zmieniać się w czasie użytkowania narzędzia, w zależności od przeprowadzanej pracy. Środki ostrożności mające na celu ochronę użytkownika powinny opierać się na dozowaniu czasu pracy narzędziem (należy rozważyć pełen cykl pracy, w tym czas, w którym urządzenie pracuje na biegu jałowym).

Dotyczące poziomu hałasu

Poziom hałasu emitowanego przez przecinarkę na biegu luzem przy każdej prędkości obrotowej jest niższy od poziomu dopuszczalnego określonego przez polskie przepisy, jest, zatem poziomem hałasu bezpiecznym. Podana wartość emisji drgań została zmierzona według znormalizowanych procedur i może się zmieniać w zależności od sposobu używania elektronarzędzia. W wyjątkowych przypadkach może wykroczać ponad podaną wartość. Należy pamiętać, że oddziaływanie hałasu może spowodować ubytki lub utratę słuchu.

Dotyczące bezpieczeństwa elektrycznego

- a) Wtyczki elektronarzędzi muszą pasować do gniazdek. Nigdy w żaden sposób nie należy przerabiać wtyczki. Nie należy używać żadnych przedłużaczy w przypadku elektronarzędzi mających przewód z żyłą uziemienia ochronnego.
 - Brak przeróbek we wtyczkach i gniazdkach wtyczkowych zmniejsza ryzyko porażenia prądem elektrycznym.
- b) Należy unikać dotykania powierzchni uziemionych lub zwartych z masą, takich jak rury, ogrzewacze, grzejniki centralnego ogrzewania i chłodziarki.
 - W przypadku dotknięcia części uziemionych lub zwartych z masą, wzrasta ryzyko porażenia prądem elektrycznym.
- c) Nie należy narażać elektronarzędzia na działanie deszczu lub warunków wilgotnych.
 - W przypadku przedostania się do elektronarzędzia wody, wzrasta ryzyko porażenia prądem elektrycznym.
- d) Nie należy nadwyręzać przewodów przyłączeniowych. Nigdy nie należy używać przewodu przyłączeniowego do przenoszenia, ciągnięcia elektronarzędzia lub wyciągnięcia wtyczki z gniazdka. Należy trzymać przewód przyłączeniowy z daleka od źródeł ciepła, olejów, ostrych krawędzi lub ruchomych części.
 - Uszkodzone lub zaplątane przewody przyłączeniowe zwiększają ryzyko porażenia prądem elektrycznym.
- e) W przypadku, gdy elektronarzędzie używa się na wolnym powietrzu, przewody przyłączeniowe należy przedłużać przedłużaczami przeznaczonymi do pracy na wolnym powietrzu.
 - Używanie przedłużacza przeznaczonego do pracy na wolnym powietrzu zmniejsza ryzyko porażenia prądem elektrycznym.
- f) W przypadku, gdy używanie elektronarzędzia w środowisku wilgotnym jest nieuniknione, jako ochronę przed napięciem zasilania należy stosować wyłączniki różnicowoprądowe (RCD).
 - Zastosowanie RCD zmniejsza ryzyko porażenia prądem elektrycznym.

Dotyczące stanowiska

- a) Stanowisko pracy powinno być utrzymane w czystości. Należy zadbać, aby było ono dobrze oświetlone.
 - Niewystarczające oświetlenie lub nieporządek w miejscu pracy mogą być przyczyną wypadków.
- b) Nie pracować urządzeniem w środowisku zagrożonym wybuchem, w otoczeniu łatwopalnych cieczy, gazów lub pyłów.
 - Podczas użytkowania elektronarzędzia wytwarzają się iskry, które mogą spowodować zapłon substancji łatwopalnych.
- c) Nie dopuszczać dzieci i osób postronnych do miejsc, w których używa się elektronarzędzi.

- Rozproszenie uwagi użytkownika podczas pracy z urządzeniem może doprowadzić do utraty kontroli nad narzędziem i spowodować powstanie obrażeń ciała.

Dotyczące bezpieczeństwa osobistego

- Należy być przewidującym, obserwować, co się robi i zachować rozsądek podczas używania elektronarzędzia. Nie należy używać elektronarzędzia, gdy jest się zmęczonym lub pod wpływem narkotyków, alkoholu lub lekarstw.
 - Chwila nieuwagi podczas pracy elektronarzędziem może spowodować poważne osobiste obrażenia.
- Należy stosować wyposażenie ochronne. Należy zawsze zakładać okulary ochronne.
 - Używanie w odpowiednich warunkach wyposażenia ochronnego, takiego jak maska przeciwpyłowa, obuwie antypoślizgowe, kask lub ochronniki słuchu, zmniejsza ryzyko powstania obrażeń.
- Należy unikać niezamierzonego rozruchu. Przed przyłączeniem do źródła zasilania i/lub przed podłączeniem akumulatora oraz zanim podniesie się lub przeniesie się narzędzie należy upewnić się, że wyłącznik elektronarzędzia jest w pozycji wyłączony.
 - Przenoszenie elektronarzędzia z palcem na wyłączniku lub przyłączenie elektronarzędzia do sieci zasilającej przy załączonym wyłączniku może być przyczyną wypadku.
- Przed uruchomieniem elektronarzędzia należy usunąć wszystkie klucze.
 - Pozostawienie klucza w obracającej się części elektronarzędzia może spowodować osobiste obrażenia.
- Podczas pracy z urządzeniem należy unikać nienaturalnych pozycji. Zajmowana przez operatora urządzenia postawa podczas pracy powinna być stabilna i zrównoważona.
 - Prawidłowa pozycja podczas pracy zapewnia lepszą kontrolę nad elektronarzędziem w nieprzewidzianych sytuacjach.
- Należy odpowiednio się ubierać. Nie należy nosić luźnego ubrania ani biżuterii. Należy utrzymywać swoje włosy, ubranie i rękawiczki z dala od części ruchomych.
 - Luźne ubrania, biżuteria lub długie włosy mogą zostać zaczepione przez części ruchome.
- Jeżeli urządzenia są przystosowane do przyłączenia zewnętrznego odciągu pyłu i pochłaniacza pyłu, należy upewnić się, że są one podłączone i prawidłowo użyte.
 - Użycie pochłaniacza pyłu może zredukować zagrożenia zależne od zapylenia.

Dotyczące prawidłowej obsługi

- Nie włączać urządzenia, jeśli nie będzie używane. Po zakończeniu pracy lub w trakcie wymiany narzędzi roboczych, należy upewnić się, że wyłącznik / wyłącznik nie zostanie przypadkowo naciśnięty.
 - Przypadkowe włączenie urządzenia może stać się przyczyną wypadku.
- Nie przeciążać urządzenia. W razie potrzeby zastosować inne urządzenie o większej mocy. Używać wyłącznie urządzeń bez uszkodzeń, w szczególności ze sprawnym wyłącznikiem / wyłącznikiem, którego nieprawidłowe działanie może spowodować niekontrolowane uruchomienie urządzenia.
 - Przypadkowe włączenie urządzenia może stać się przyczyną wypadku.
- Regularnie czyścić urządzenie oraz sprawdzać jego stan techniczny. Przed użyciem urządzenia sprawdzić, czy części ruchome działają bez zacięć i nie są zablokowane.
 - Używanie niesprawnych urządzeń może doprowadzić do powstania sytuacji niebezpiecznych dla zdrowia.

- d) W razie potrzeby kontrolować urządzenie, uszkodzone części oddać do naprawy, najlepiej do autoryzowanego serwisu.
 - Samodzielna naprawa urządzenia może doprowadzić do sytuacji niebezpiecznych dla zdrowia.
- e) Przed regulacją urządzenia, wymianą narzędzi roboczych lub po zaprzestaniu pracy narzędziem, należy wyjąć wtyczkę z gniazdka elektrycznego.
 - Ten środek ostrożności zapobiega niezamierzonemu włączeniu się elektronarzędzia.
- f) Podczas przenoszenia elektronarzędzia należy przede wszystkim wyłączyć wtyczkę z gniazda instalacji elektrycznej. Do przenoszenia służy uchwyt urządzenia.
 - Nie wolno przenosić urządzenia trzymając go za kabel zasilający.
- g) W przypadku awarii urządzenia należy natychmiast wyłączyć elektronarzędzie i wyjąć wtyczkę z gniazdka. Następnie sprawdzić przyczynę awarii i w razie konieczności oddać urządzenie do autoryzowanego serwisu.
 - Samodzielna naprawa elektronarzędzia może doprowadzić do jego uszkodzenia, lub powstania sytuacji niebezpiecznych.
- h) Zjawisko odrzutu:
 - Jest to nagła, niekontrolowana, reakcja urządzenia na zakleszczenie lub zablokowanie narzędzia roboczego. Zakleszczenie lub zablokowanie prowadzi do nagłego zatrzymania obracającego się narzędzia, co prowadzi do gwałtownego szarpnięcia urządzenia.
 - Zjawisko odrzutu jest wynikiem niewłaściwego lub błędnego użytkowania urządzenia i nieprzestrzeganiem procedur bezpieczeństwa zamieszczonych w instrukcji obsługi urządzenia.
 - Metody zapobiegania zjawisku odrzutu:
 - urządzenie należy trzymać mocno i pewnie, zaś ułożenie rąk i ciała powinno uniemożliwić powstanie zjawiska odrzutu, lub też złagodzić to zjawisko w przypadku jego powstania,
 - należy trzymać ręce z dala od obracających się narzędzi roboczych.
- i) Aby zapobiec powstaniu sytuacji niebezpiecznych, elektronarzędzie należy transportować w oryginalnym opakowaniu.

Dotyczące użytkowania urządzenia

- a) W przypadku zablokowania narzędzia roboczego wyłączyć natychmiast urządzenie.
 - Przy zablokowaniu narzędzia powstaje zjawisko odrzutu, które prowadzi do gwałtownego szarpnięcia urządzenia i dalszej niekontrolowanej reakcji.
- b) - Blokada narzędzi występuje, gdy używane urządzenie jest przeciążone, lub gdy narzędzie robocze ulegnie deformacji, np. skrzywieniu.
- c) Przedmiot obrabiany powinien być utrzymywany w sposób uniemożliwiający jego przypadkowe przesunięcie w trakcie prac.
 - Użytkowanie prowadnic dołączonych do urządzenia minimalizuje ryzyko powstania sytuacji niebezpiecznych.

Pozostałe zagrożenia

Także w przypadku, gdy elektronarzędzie będzie obsługiwane zgodnie z instrukcją, zawsze zachodzi ryzyko powstania zagrożenia. W zależności od budowy i sposobu wykonania elektronarzędzia mogą pojawić się następujące zagrożenia:

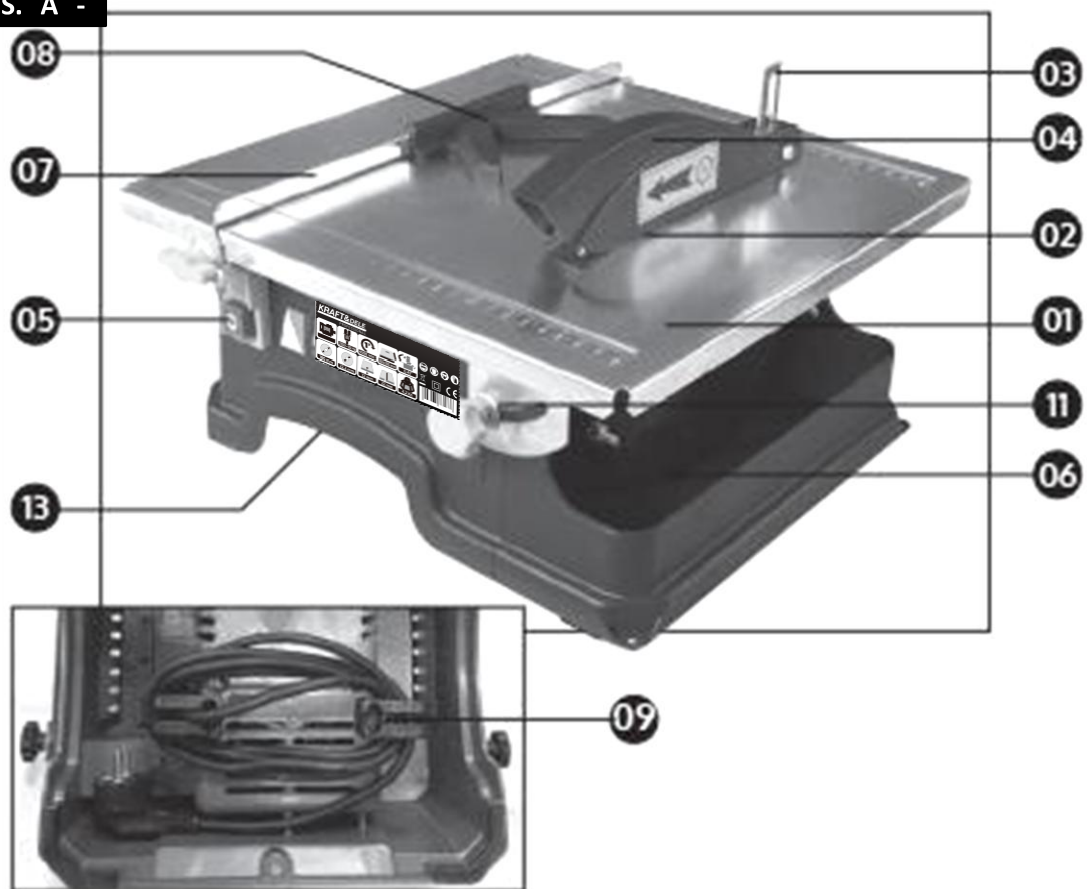
- Uszkodzenia płuc, w przypadku nie stosowania odpowiedniej maski przeciwpyłowej.
- Uszkodzenia słuchu, w przypadku nie stosowania odpowiednich naszynek ochronnych.
- Negatywny wpływ na zdrowie, w wyniku drgań ramion i dłoni, w przypadku, gdy urządzenie jest używane przez dłuższy czas lub w niewłaściwy sposób i bez przeglądów.

UWAGA. Podczas pracy urządzenie elektryczne wytwarza pole elektromagnetyczne, które w pewnych okolicznościach może pogarszać funkcjonalność aktywnych lub biernych implantów medycznych. Aby zmniejszyć ryzyko poważnych lub śmiertelnych obrażeń, zaleca się, aby osoby z implantami medycznymi skonsultować się z lekarzem i producentem ich implantu medycznego przed uruchomieniem maszyny.

OPIS URZĄDZENIA

KD549

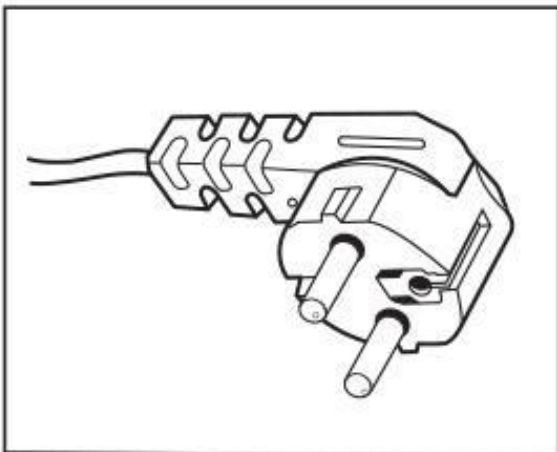
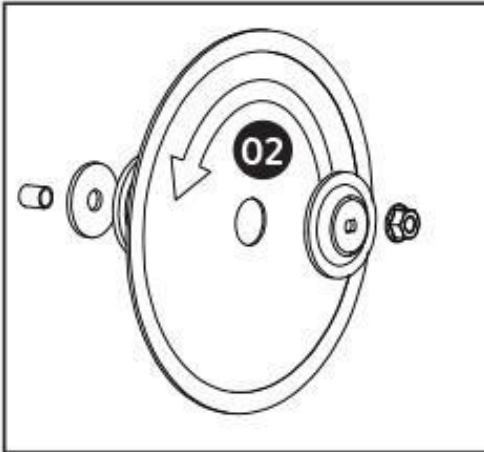
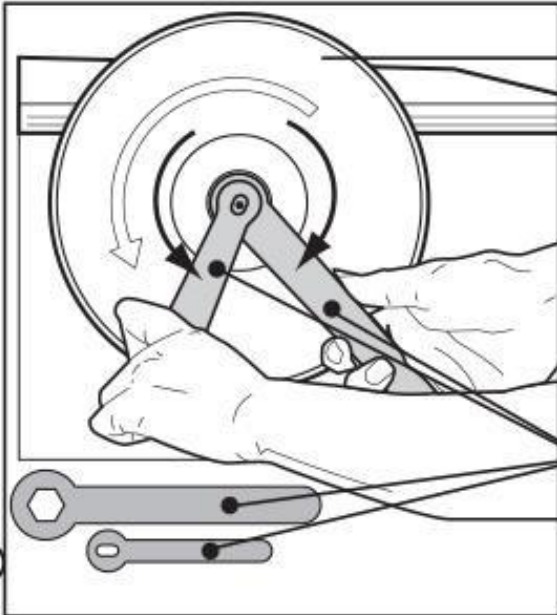
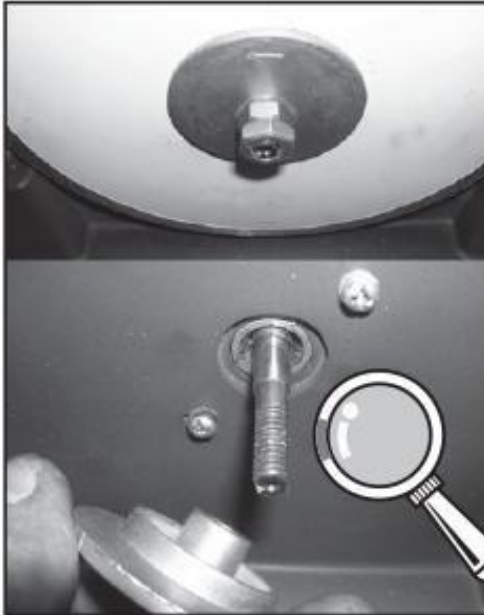
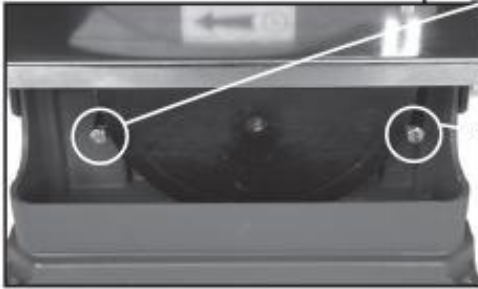
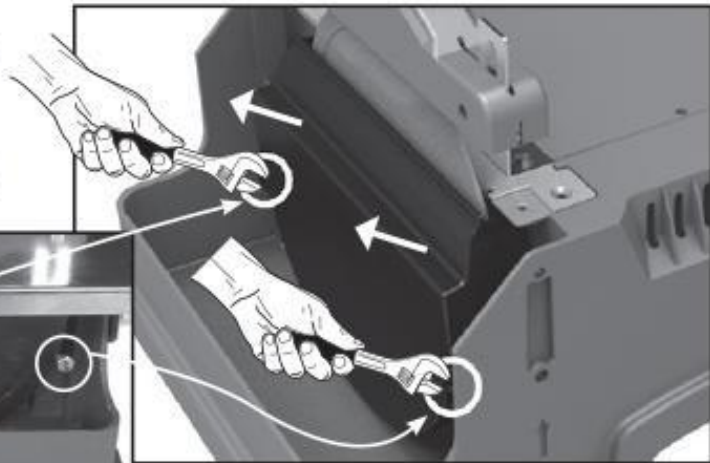
RYS. A -

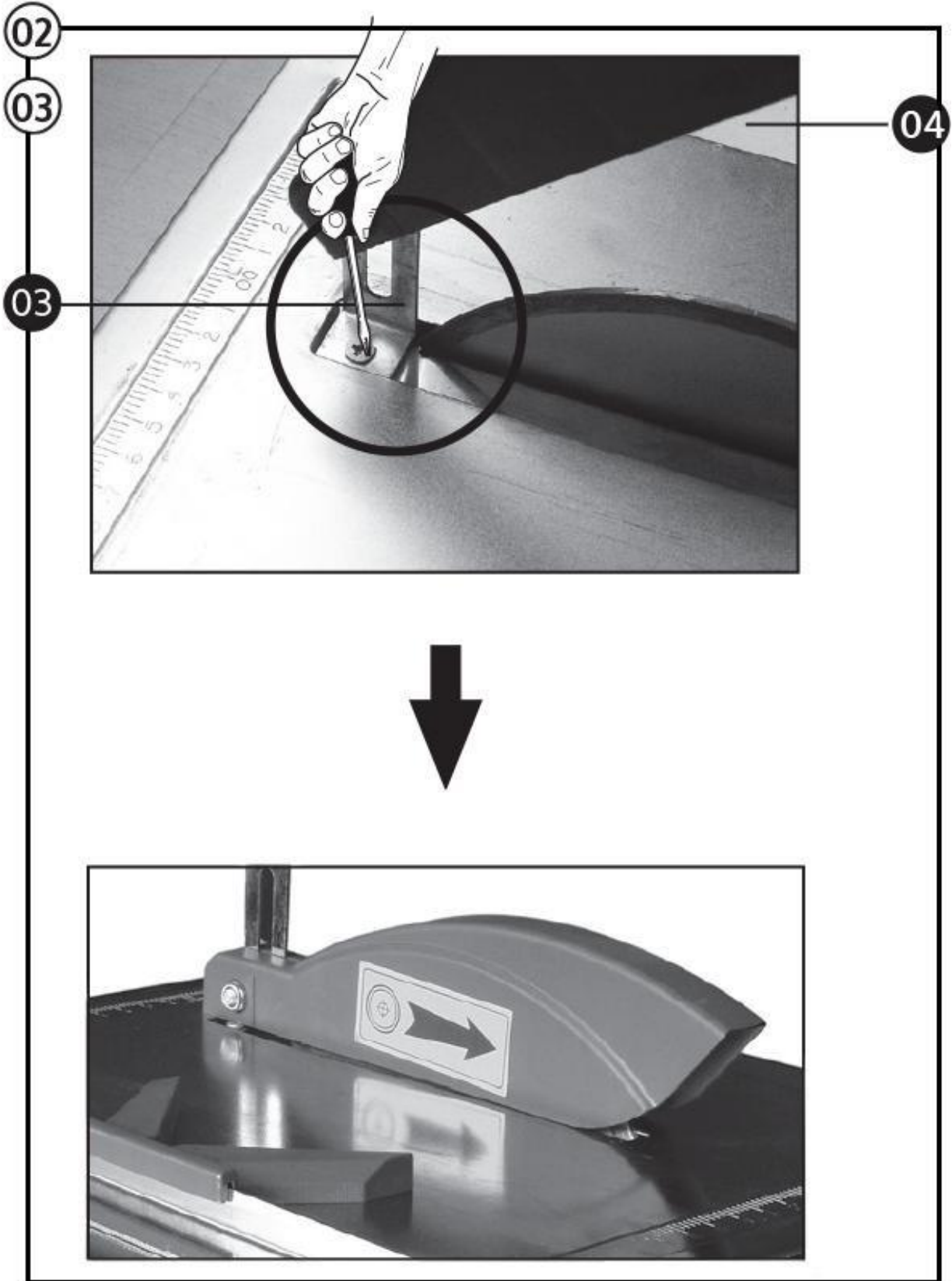


RYS. C

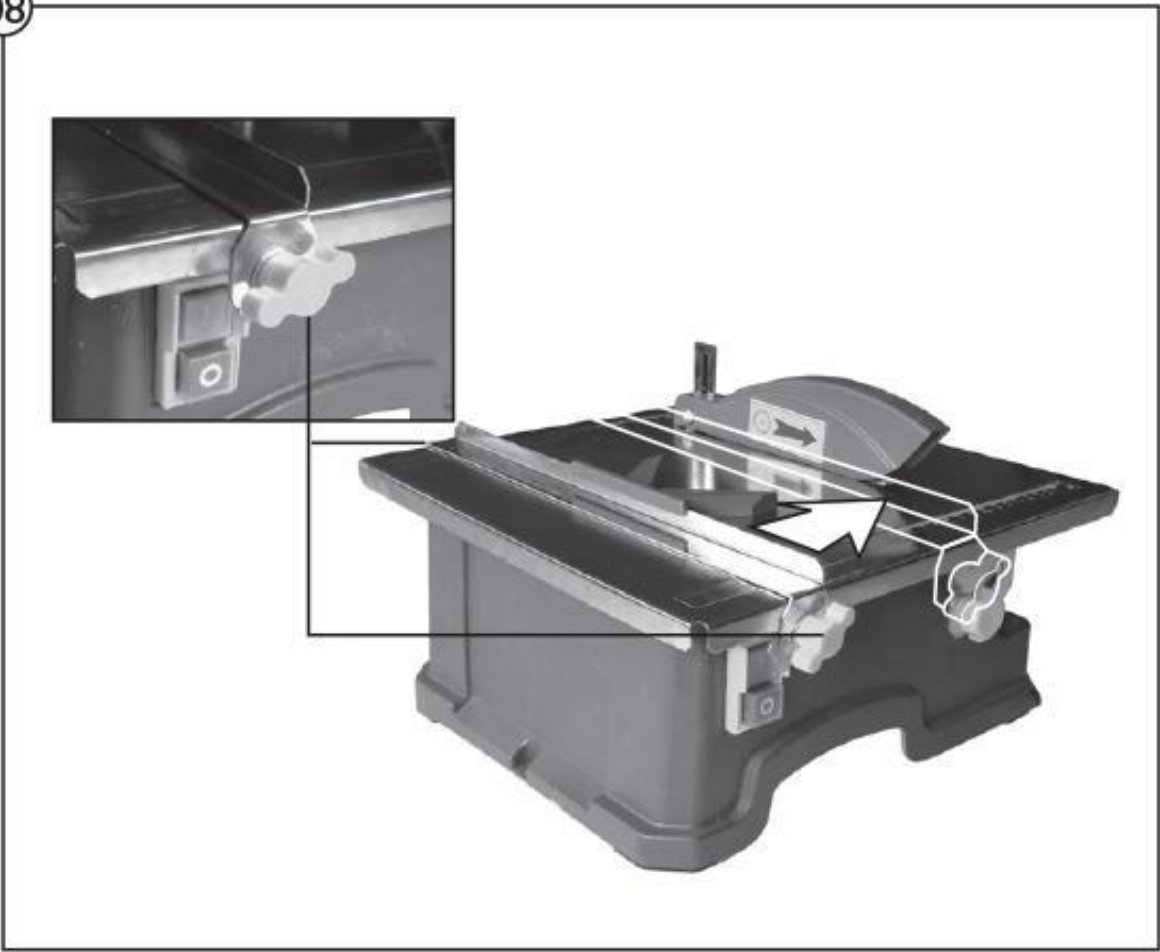


01



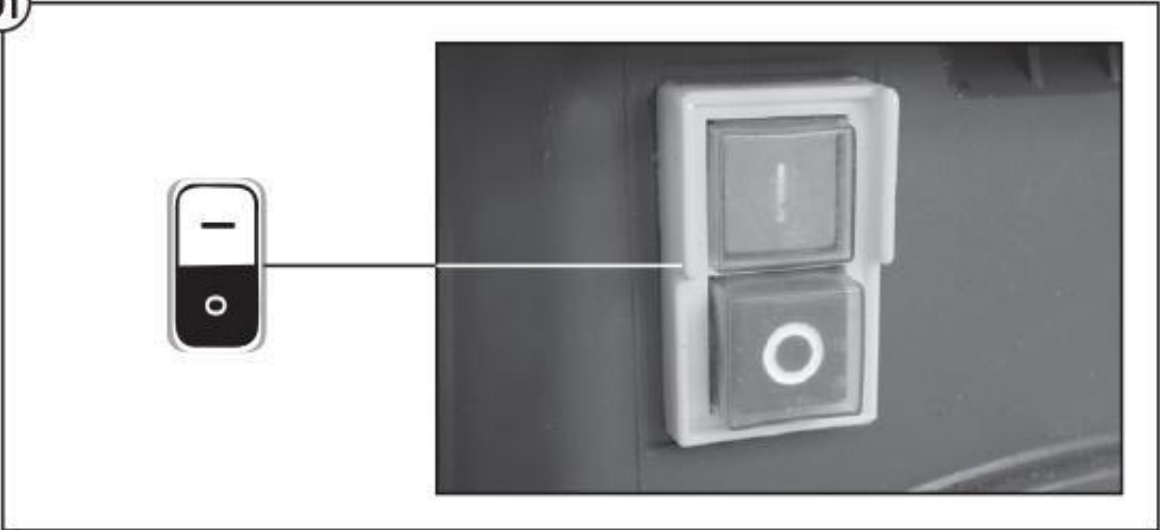


08

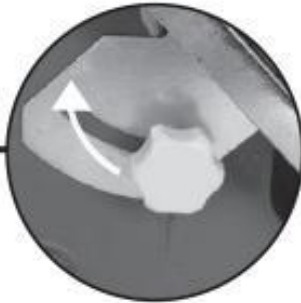
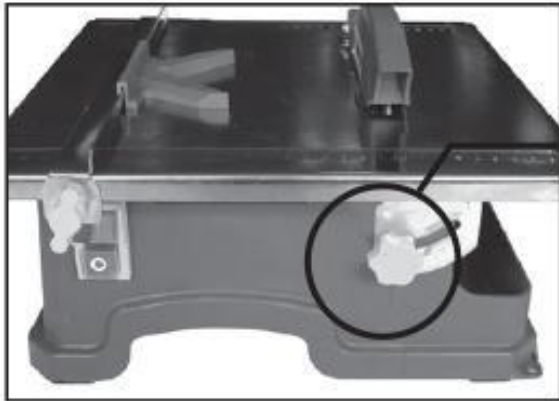


RYS. E

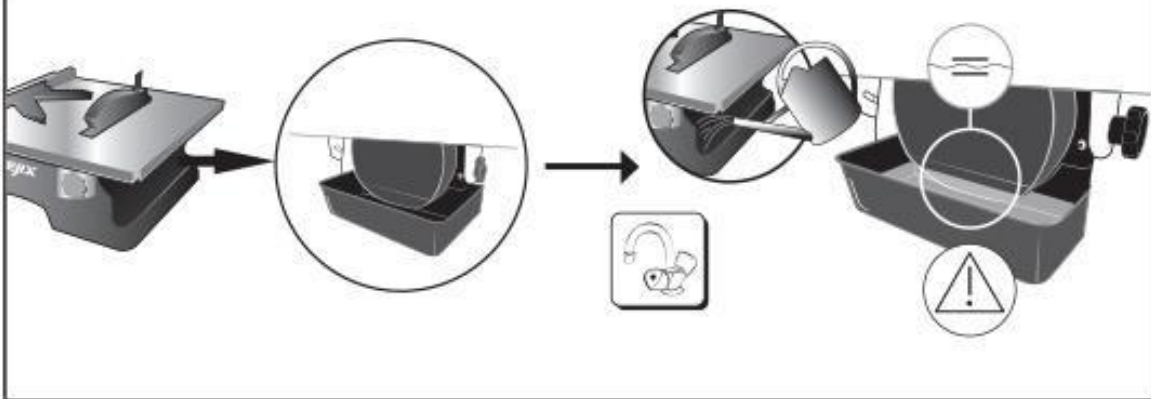
01



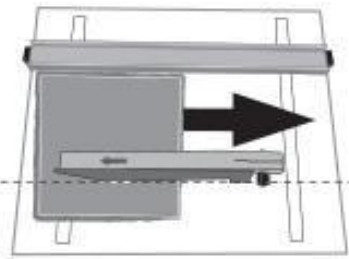
02



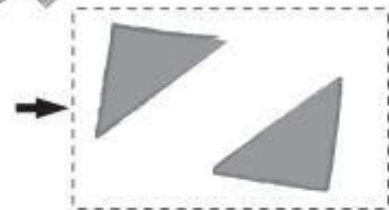
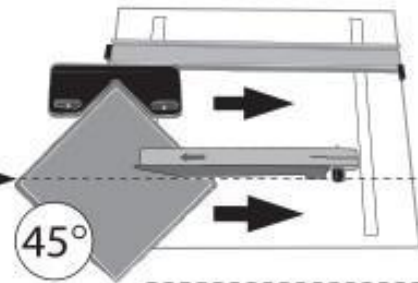
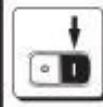
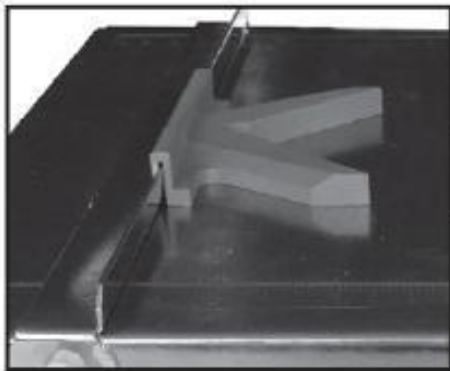
04



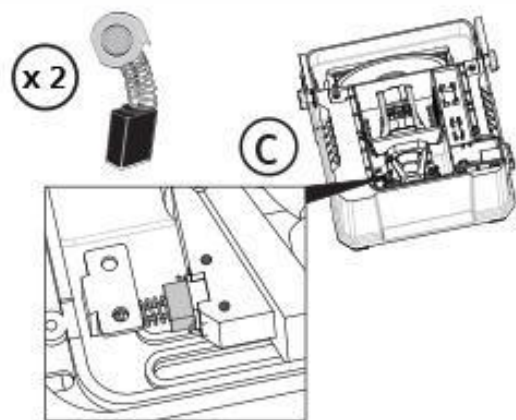
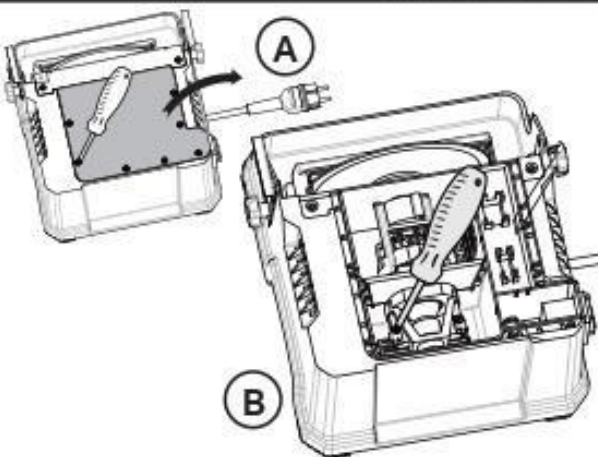
05



06



SZCZOTKI WĘGLOWE



LP.	Nazwa części	LP.	Nazwa części
1.	Stół	8.	Prowadnica kątowna
2.	Płyta robocza	9.	Przesuwne przedłużenie stołu
3.	Klin rozdzielający	10.	-
4.	Osłona tarczy	11.	Pokrętło regulacji kąta
5.	Włącznik / wyłącznik	12.	Klucz do mocowania tarczy
6.	Pojemnik na wodę	13.	Schówek na przewody
7.	Równoległa prowadnica		

CZYNNOŚCI WSTĘPNE

- Otworzyć opakowanie, a następnie wyciągnąć urządzenie.
- Zdjąć folię zabezpieczającą oraz zabezpieczenia transportowe, (jeśli takie występują).
- Sprawdzić czy w opakowaniu są części demontowane i klucze.
- Sprawdzić, czy urządzenie i wyposażenie nie zostało uszkodzone podczas transportu.
- Zachować opakowanie.

UWAGA! Urządzenie i opakowanie nie służą do zabawy! Chronić przed dziećmi, niebezpieczeństwo połknięcia lub uduszenia się.

MONTAŻ URZĄDZENIA

Skrócona instrukcja montażu

RYS. D

- Montaż tarczy tnącej
- Montaż klina rozdzielającego
- Montaż osłony
- Montaż prowadnicy

RYS. E

- włączenie i wyłączenie urządzenia
- Pochylenie blatu roboczego
- Napełnianie zbiornika wodą
- Cięcie równoległe
- Cięcie ukośne

Montaż klina rozszczepiającego/osłony tarczy tnącej

Przyłożyć klin rozszczepiający do blatu, w taki sposób, aby gwintowana część znajdowała się pod nim. Dokręcić śrubą (RYS. D 02) i ustawić klin z tarczą, sprawdzając, czy odległość pomiędzy tarczą a klinem nie przekracza 5mm. Nie używać urządzenia, jeżeli wcześniej nie została zamontowana osłona tarczy.

Uruchomienie urządzenia

Podłączyć urządzenie do sieci o prawidłowej częstotliwości (230V - 50Hz). Aby włączyć urządzenie należy wcisnąć zielony przycisk «I» (RYS. E). Aby wyłączyć urządzenie wcisnąć czerwony przycisk «O» (RYS. E).

Napełnienie zbiornika wodą

Aby wyjąć pojemnik należy ciągnąć na zewnątrz dopóki nie zetknie się z gniazdem tarczy (Rys. E 04). Podnieść tę część urządzenia, na której znajduje się pojemnik, dopóki nie zostanie całkowicie wyjęty. Teraz wlać do pojemnika około 3/4 litra wody. Nie dodawać do wody substancji chemicznych lub detergentów. Ponownie włożyć pojemnik powtarzając procedurę wyjmowania w odwrotnej kolejności.

Wymiana tarczy tnącej

UWAGA! Przed ustawieniem urządzenia lub wykonaniem konserwacji należy zawsze wyjąć wtyczkę z gniazdka sieciowego.

Aby wyjąć tarczę należy zdjąć boczną osłonę, wykręcając dwie śruby ustalające (Rys. D). Teraz przytrzymać oba końce trzpienia głowicy tarczy i wyjąć nakrętkę mocującą za pomocą odpowiedniego klucza. Sprawdzić, czy trzpień i kołnierze są czyste i ponownie zamontować tarczę, wykonując procedurę w odwrotnej kolejności.

OBSŁUGA URZĄDZENIA

Cięcie płytek

Ustawić dodatkową prowadnicę równoległą na określonej szerokość względem tarczy, zgodnie ze skalą znajdującą się na powierzchni stołu. Aby ustawić prowadnicę należy poluzować pokrętko ustalające (RYS. D 08), znajdujące się na końcu blatu.

Skala jest tylko odniesieniem, aby dokładniej ustawić szerokość zaleca się wykorzystanie dodatkowej skali. Ustawić prawidłowo płytkę, którą należy przeciąć na prowadnicy materiału, następnie przesunąć ją ciągłym ruchem przez tarczę. Nie przecinać płytki zbyt szybko.

Cięcie ukośne

Wykonywać tę samą procedurę jak podczas przecinania w linii prostej, ale używać prowadnicę do cięcia ukośnego razem z dodatkową prowadnicą równoległą (Rys. E 06). Należy pamiętać, aby mocno trzymać płytkę znajdującą się wewnątrz prowadnicy przed przystąpieniem do cięcia.

Cięcie z blatem pod kątem

Poluzować dwa pokrętkła, które blokują blat (z przodu i z tyłu). Przechylić pod żądanym kątem, sprawdzając na podziałce zaznaczonej na blacie (Rys. E 02). Ponownie zamocować blat i przystąpić do przecinania zgodnie z wyżej podanymi instrukcjami.

KONSERWACJA I SERWIS

Uwaga. Przed rozpoczęciem jakichkolwiek prac konserwacyjnych i/lub serwisowych należy bezwzględnie wyjąć wtyczkę z gniazda zasilania.

Wymiana szczotek węglowych

Przed wymianą szczotek odłącz urządzenie od sieci elektrycznej.

Odkręć osłonę szczotek. Następnie odkręć szczotki od szczotkotrzymacza. Zamontuj nowe szczotki i ponownie przykręć osłonę szczotek.

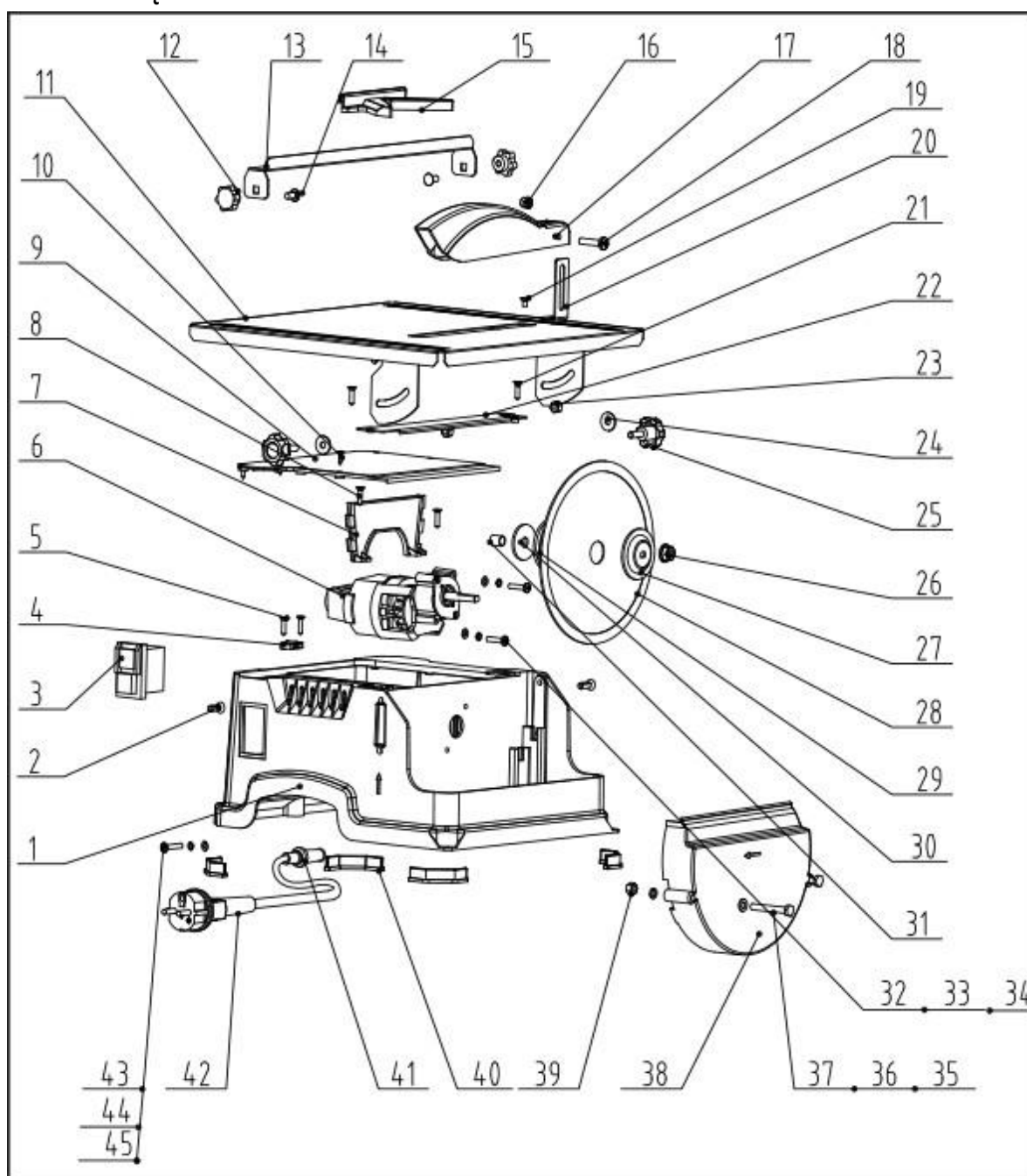
Serwis

Naprawy narzędzi elektrycznych powinny się odbywać wyłącznie przez wykwalifikowany personel przy zastosowaniu oryginalnych części zamiennych. W ten sposób zapewnia się bezpieczeństwo użytkownika urządzenia.

Przechowywanie

Elektronarzędzie, a także jego wyposażenie należy przechowywać w miejscu suchym i czystym, z dala od łatwopalnych cieczy. Elektronarzędzie należy przechowywać ze zdemontowanymi narzędziami. Dzieci nie powinny mieć dostępu do urządzenia.

LISTA CZĘŚCI



USUWANIE ZUŻYTYCH URZĄDZEŃ



Po zakończeniu okresu użytkowania nie wolno wyrzucać niniejszego produktu poprzez normalne odpady komunalne, lecz należy go oddać do punktu zbiórki i recyklingu urządzeń elektrycznych i elektronicznych. Informuje o tym symbol, umieszczony na produkcie, instrukcji obsługi lub opakowaniu. Dzięki powtórnemu użyciu, wykorzystaniu materiałów lub innym formom wykorzystania zużytych urządzeń wnoszą Państwo istotny wkład w ochronę naszego środowiska.

DANE PRODUCENTA

Upoważniony przedstawiciel producenta:

FOREINTRADE Sp. z o.o., Grochowska 341, lok.174; 03-822 Warszawa

DEKLARACJA ZGODNOŚCI

Według ISO/IEC Guide 22 i EN 45014

Upoważniony przedstawiciel producenta: FOREINTRADE SP. Z O.O.

Adres upoważnionego przedstawiciela: Grochowska 341 lok.174; 03822 Warszawa

DEKLARUJEMY, ŻE PRODUKT JEST ZGODNY Z NORMAMI EUROPEJSKIMI

Nazwa Produktu: Przecinarka stołowa do glazury (oznaczona znakiem towarowym Kraft&Dele)

Model (oznaczenia handlowe): KD549 (TC-RM-180PB)

Dane produktu: Moc: 1800W

Napięcie: 230V

Deklaracja:

Wyrób do którego odnosi się niniejsza deklaracja spełnia wymagania Dyrektyw WE:

1. 2006/42/EC Machinery Directive
2. 2011/65/UE ROHS 2 Directive
3. 2000/14/WE Noise Emission Directive

Według norm:

EN 61029-1:2009+A11:2010; EN 12418:2000+A1:2009; EN50581:2012; EN ISO 3744:2011

Certyfikat o numerze 160900435HZH-V1 wydany przez Intertek Testing Services Hangzhou (16 No. 1 Ave., Xiasha Economic Development District, Hangzhou 310018, China) z dnia 22.10.2016.

Osoba odpowiedzialna za prowadzenie dokumentacji technicznej: Ma Dong Hui, Grochowska 341 lok.174, 03822 Warszawa

Ma Dong Hui, Warszawa, 28.~~11.2020~~05.2019