

# KRAFT&DELE

PROFESSIONAL

## INSTRUKCJA OBSŁUGI

ODKURZACZ PRZEMYSŁOWY MOKRO/SUCHO

15/20L



**KD474 – 15L**

**KD475 – 20L**

## **UWAGA!**

Przed czyszczeniem lub konserwacją urządzenia należy wyjąć wtyczkę z gniazdka.

## **Attention:**

Before cleaning or maintaining the appliance, the power plug must be removed from the socket-outlet

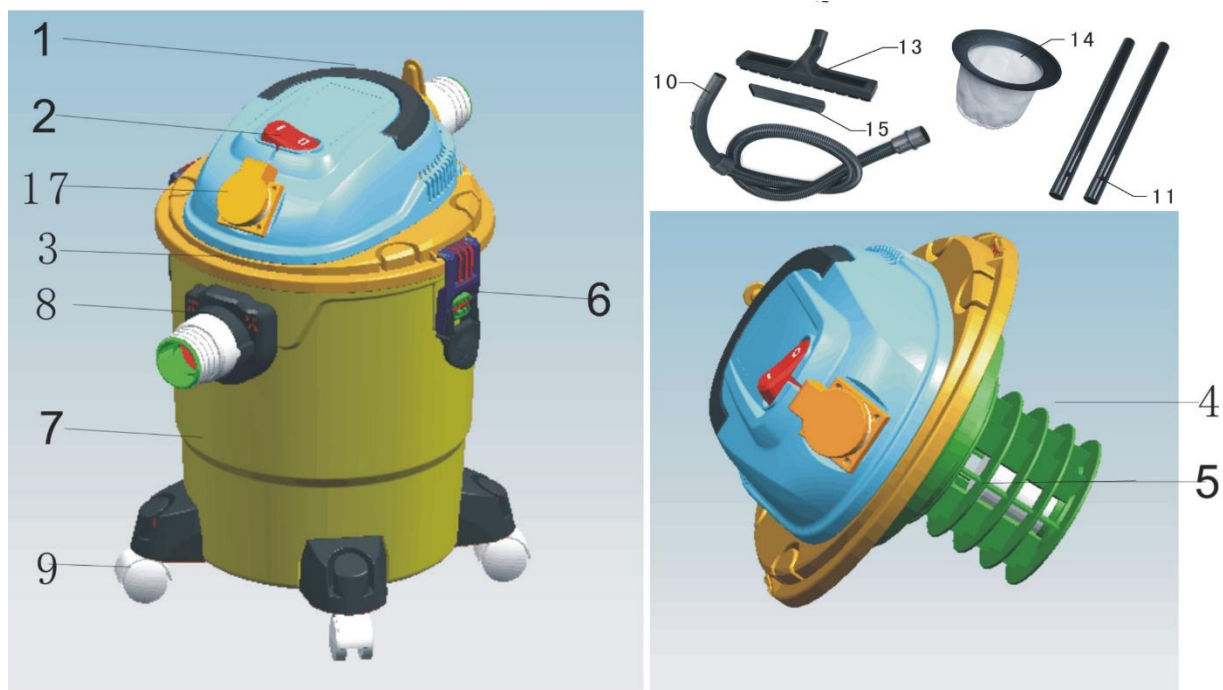
Uwaga: Przed montażem i uruchomieniem przeczytaj uważnie instrukcję obsługi.

- Sprawdź, czy napięcie sieciowe odpowiada danym na tabliczce znamionowej
- Podłączaj tylko do odpowiedniego gniazda 220-240 V, 50 Hz
- Minimalna ochrona bezpiecznika 13A
- Wyciągnij wtyczkę z gniazdka, gdy: urządzenie nie jest używane, przed otwarciem urządzenia, przed czyszczeniem i konserwacją
- Nigdy nie czyścić rozpuszczalnikami
- Nie wyciągaj wtyczki z gniazdka za pomocą kabla
- Gdy urządzenie jest gotowe do użytku, nie pozostawiaj go bez nadzoru
- Ochrona przed dziećmi
- Należy uważać, aby nie uszkodzić przewodu zasilającego w wyniku najechania na niego, zgniecenia, rozciągnięcia itp.
- Nie wolno używać urządzenia, jeśli przewód zasilający nie jest w idealnym stanie
- Jeśli przewód zasilający jest uszkodzony, musi zostać wymieniony przez producenta lub jego przedstawiciela serwisowego na podobnie wykwalifikowaną osobę, aby uniknąć zagrożenia.
- W żadnym wypadku próżnia: palące się zapałki, żarzący się popiół i niedopałki, substancje łatwopalne, żrące, grożące pożarem lub wybuchowe, opary i płyny
- To urządzenie nie nadaje się do odkurzania szkodliwego dla zdrowia pyłu
- Przechowuj urządzenie w suchym miejscu
- Serwis wyłącznie w autoryzowanym punkcie obsługi posprzedażnej
- Używać tylko do operacji, do których urządzenie jest przeznaczone
- Zachowaj szczególną ostrożność podczas czyszczenia schodów
- Używaj tylko przystawek i części zamiennych producenta
- To urządzenie nie jest przeznaczone do użytku przez osoby (w tym dzieci) o ograniczonych zdolnościach fizycznych, sensorycznych lub umysłowych lub bez doświadczenia i wiedzy, chyba że będą one nadzorowane lub poinstruowane w zakresie użytkowania urządzenia przez osobę odpowiedzialną za ich bezpieczeństwo .
- Należy pilnować, aby dzieci nie bawiły się urządzeniem
- IPX4 jest zapewnione tylko po podłączeniu wtyczki IPX4 do gniazda w urządzeniu lub zamknięciu pokrywy gniazda.
- Maks. obciążenie wyjścia: 2000W.

## **DANE TECHNICZNE**

KD474 – 15L – 1200W

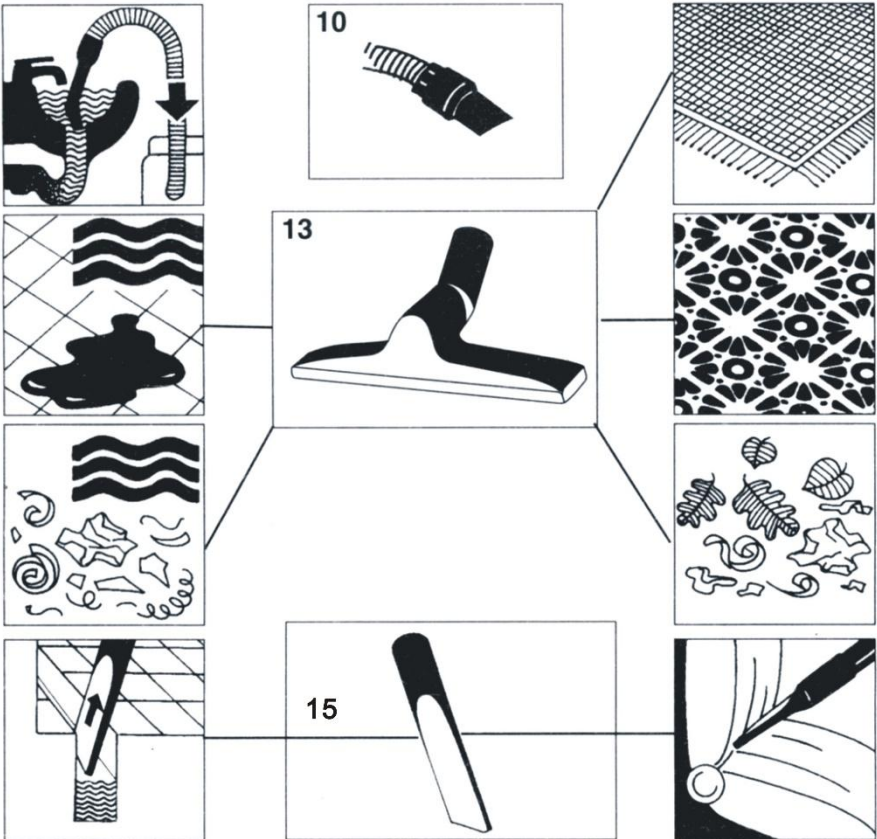
KD475 – 20L – 1200W



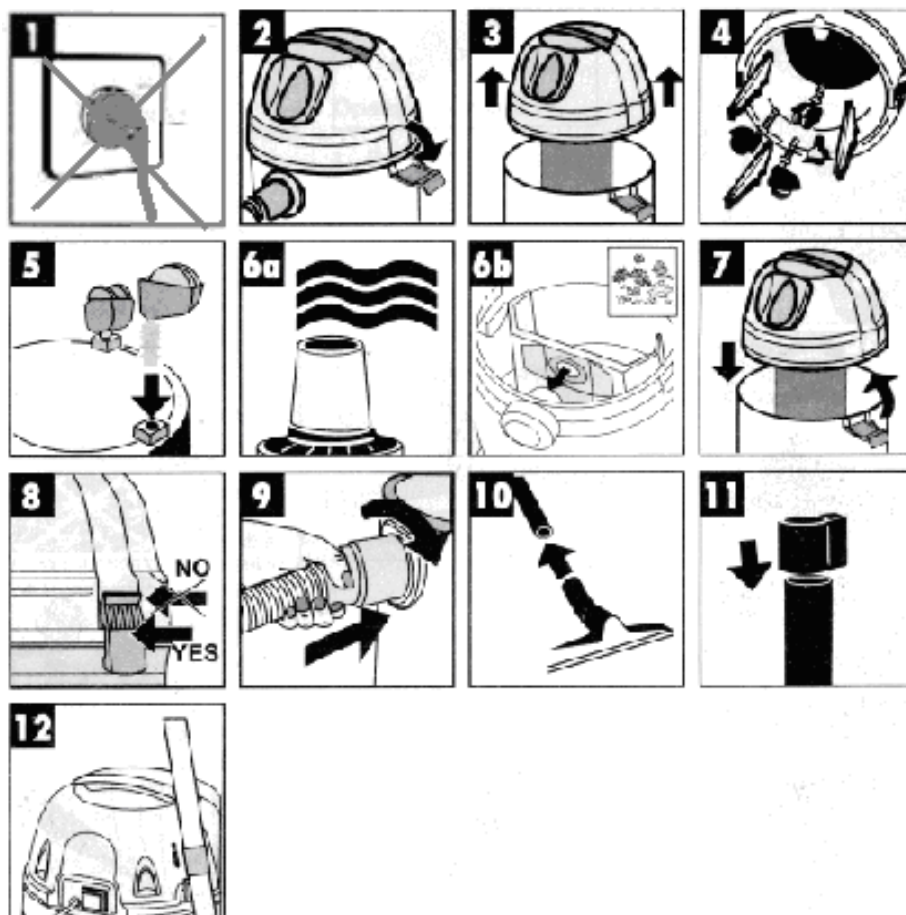
## Elementy odkurzacza:

1. Uchwyt
2. Włącznik / wyłącznik
3. Górna sekcja
4. Kosz filtra
5. Zawór pływakowy bezpieczeństwa
6. Zapięcie
7. Pojemnik
8. Podłączenie węża próżniowego
9. Koło
10. Elastyczny wąż próżniowy
11. Rura próżniowa
- 12.
13. Duża dysza próżniowa
14. Torba bawełniana
15. Dysza szczelinowa
16. Regulator prędkości
17. Gniazdo wtykowe

DYSZE



## MONTAŻ

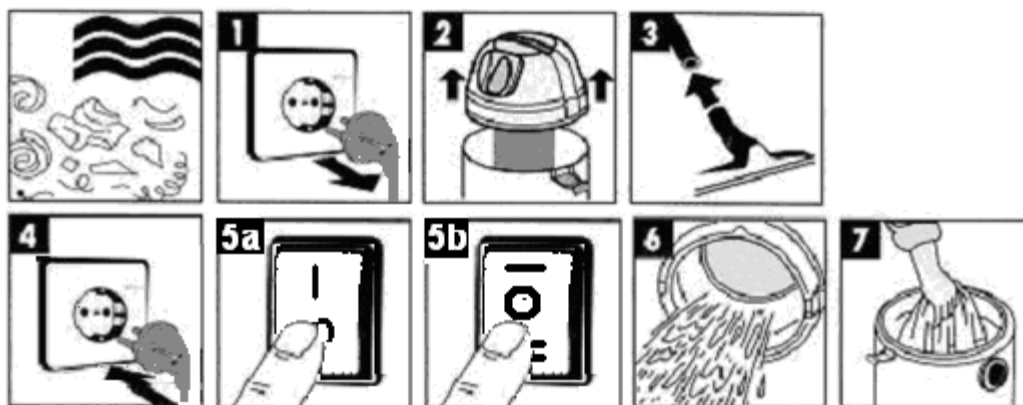


## ZWRÓĆ UWAGĘ:

Rysunek 6a: Do odkurzania na mokro użyj dołączonego piankowego filtra z tworzywa sztucznego

Rysunek 6b: Do odkurzania na sucho użyj dostarczonego worka na kurz

## ODKURZANIE NA MOKRO



Odłącz przed wymianą filtra (Rysunek 1)

Przeciągnij dostarczony piankowy filtr plastikowy na kosz filtra (Rysunek 2) w celu odkurzania na mokro.

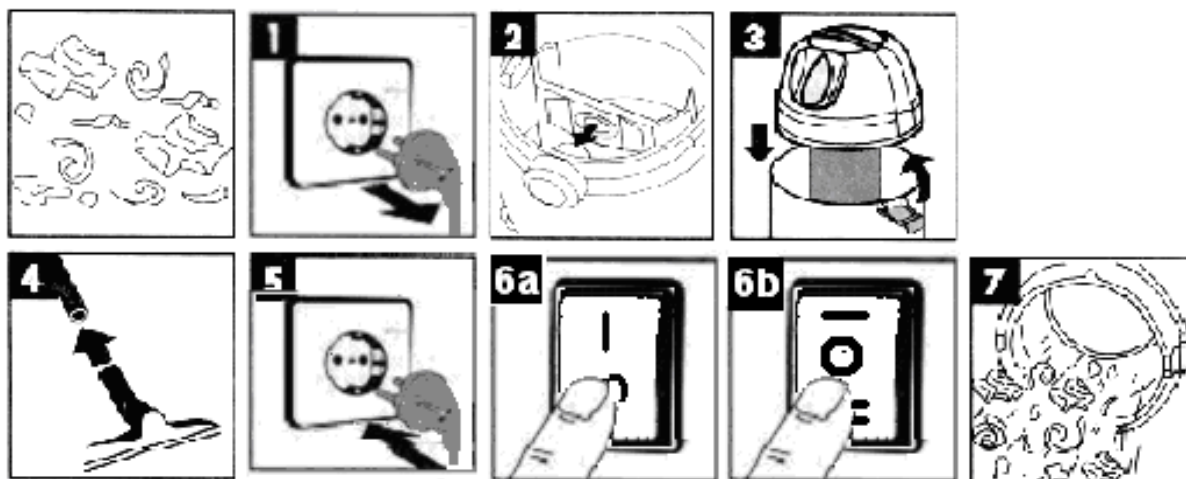
Włóż wtyczkę i włącz przełącznik, a następnie urządzenie zacznie działać (Rysunek 4 i 5a lub 5b)

Po przesunięciu przełącznika do pozycji „I” odkurzacz będzie działał; po przesunięciu przełącznika do pozycji „O” odkurzacz nie będzie działał.

Zewnętrzna moc gniazda to poniżej 2000 W.

Dołączony w zestawie worek na kurz nie nadaje się do odkurzania na mokro!

## ODKURZANIE NA SUCHO



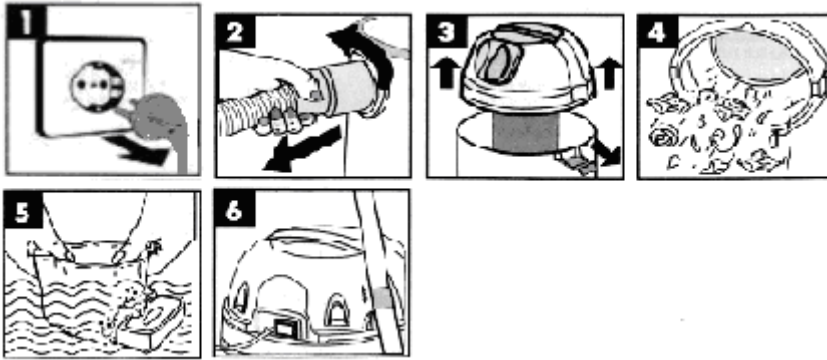
Odłącz przed wymianą filtra (Rysunek 1), a następnie wyjmij worek i opróżnij z kurzu lub wymień worek. Wsuń worek na kurz na gniazdo (rysunek 2) w celu odkurzania na sucho.

Włóż wtyczkę i włącz przełącznik, a następnie urządzenie zacznie działać (Rysunek 5 i 6a lub 6b)

Po przesunięciu przełącznika do pozycji „I” odkurzacz będzie działał; po przesunięciu przełącznika do pozycji „O” odkurzacz nie będzie działał.

Po przesunięciu przełącznika do pozycji „I” odkurzacz będzie działał sam; po przestawieniu włącznika w pozycję „O” odkurzacz nie będzie działał; po przestawieniu włącznika w pozycję „II”, gdy narzędzie podłączone do gniazda działa, odkurzacz również działa 3-5 sekund później, podczas gdy narzędzie przestaje działać, odkurzacz również przestaje działać.


## KONSERWACJA - CZYSZCZENIE



Odłącz przed konserwacją (Rysunek 1)

Zdejmij spieniony plastikowy filtr (Rysunek 3) i przemyj go wodą (Rysunek 5)

**WAŻNE:** Nie używaj detergentów do czyszczenia filtra. Filtr należy dokładnie wysuszyć przed użyciem maszyny.

Prawidłowa utylizacja tego produktu	
	To oznaczenie wskazuje, że tego produktu nie należy wyrzucać razem z innymi odpadami domowymi w całej UE. Aby zapobiec możliwym szkodom dla środowiska lub zdrowia ludzkiego w wyniku niekontrolowanego usuwania odpadów, poddaj je recyklingowi w sposób odpowiedzialny, aby promować zrównoważone ponowne wykorzystanie zasobów materialnych. Aby zwrócić używane urządzenie, skorzystaj z systemów zwrotu i odbioru lub skontaktuj się ze sprzedawcą, u którego produkt został zakupiony. Mogą zabrać ten produkt do bezpiecznego dla środowiska recyklingu.

Informacje o gwarancji:

Gwarancja obejmuje tylko wady materiałowe lub produkcyjne.

Naprawy gwarancyjne mogą być wykonywane wyłącznie przez autoryzowany serwis. Zgłaszając reklamację w ramach gwarancji, należy przedłożyć oryginał dowodu zakupu (z datą zakupu).

Gwarancja nie ma zastosowania w przypadku:

- Normalnego zużycia
- Nieprawidłowe użycie, np. przeciążenie urządzenia, użycie niezatwierdzonych akcesoriów
- Użycie siły, uszkodzenia spowodowane wpływami zewnętrznymi
- Uszkodzeń spowodowanych nieprzestrzeganiem instrukcji obsługi, np. podłączenie do nieodpowiedniego źródła zasilania lub nieprzestrzeganie instrukcji montażu
- Częściowo lub całkowicie zdemontowane urządzenia

**KRAFT&DELE**

## DEKLARACJA ZGODNOŚCI

Według ISO/IEC Guide 22 i EN 45014

**Upoważniony przedstawiciel producenta:** FOREINTRADE SP. Z O.O.

**Adres upoważnionego przedstawiciela:** Grochowska 341 lok.174; 03822 Warszawa

DEKLARUJEMY, ŻE PRODUKT JEST ZGODNY Z NORMAMI EUROPEJSKIMI

**Nazwa Produktu:** Odkurzacz przemysłowy mokro/sucho (oznaczona znakiem towarowym Kraft&Dele)

**Model** (oznaczenia handlowe): KD494 KD495

**Dane produktu:** Moc: 2000W MAX

Napięcie: 230V

**Deklaracja:**

Wyrób do którego odnosi się niniejsza deklaracja spełnia wymagania Dyrektyw WE:

1. 2006/42/EC Machinery Directive
2. 2011/65/UE ROHS 2 Directive
3. 2000/14/WE Noise Emission Directive

**Według norm:**

EN 62233:2008

EN 60335-2-2:2010+A11:2012+A1:2013

EN 60335-1:2012+A11:2014+A13:2017+A1:2019+A2:2019+A14:2019

Certyfikat o numerze 16HZH2275-01 wydany przez INTERTEK DEUTSCHLAND GMBH(Stangenstrasse 1, 70771 Leinfelden-Echterdingen) z dnia 08-06-2020.

Osoba odpowiedzialna za prowadzenie dokumentacji technicznej: Ma Dong Hui, Grochowska 341 lok. 174  
03822 Warszawa

Ma Dong Hui, Warszawa, 05.03.2021

