

KRAFT&DELE

PROFESSIONAL

ODKURZACZE I DMUCHAWY KD5197
Tłumaczenie instrukcji oryginalnej
INSTRUKCJA OBSŁUGI



OGÓLNE INSTRUKCJE BEZPIECZEŃSTWA

Przed rozpoczęciem korzystania z urządzenia, ważne jest aby przeczytać, zrozumieć oraz przestrzegać bardzo dokładnie poniższych instrukcji. Są one przeznaczone dla bezpieczeństwa twojego i innych, zapewniając długi i bezproblemowy okres użytkowania tego urządzenia.

Urządzenie to może być używane przez dzieci od 8. roku życia oraz osoby o ograniczonej sprawności fizycznej, czuciowej lub psychicznej lub osoby niemające doświadczenia ani wiedzy, pod warunkiem że korzystają z urządzenia pod nadzorem lub zostały poinstruowane odnośnie do bezpiecznego używania urządzenia oraz mają świadomość ryzyka związanego z jego użytkowaniem. Dzieci nie powinny bawić się urządzeniem. Dzieci nie powinny czyścić ani konserwować urządzenia bez nadzoru. Urządzenie oraz przewód należy przechowywać poza zasięgiem

WAŻNE PRZECZYTAJ UWAŻNIE PRZED UŻYCIEM. ZACHOWAJ NA PRZYSZŁOŚĆ.

Bezpieczne metod pracy dla przenośnych, zasilanych z sieci elektrycznej odkurzaczy/dmuchaw ogrodowych z funkcją rozdrabniania.

1) Szkolenie

- Przeczytaj uważnie instrukcję. Zapoznaj się ze sterowaniem i regulacją urządzenia oraz z prawidłowym korzystaniem z niego.
- Nigdy nie pozwalaj dzieciom lub innym osobom niezaznajomionym z tymi instrukcjami na korzystanie z tego urządzenia. Przepisy miejscowe mogą ograniczać wiek poniżej, którego korzystanie z urządzenia jest zabronione.
- Pamiętaj, że operator lub użytkownik jest odpowiedzialny za wypadki lub zagrożenia w stosunku do innych osób lub ich własności.

2) Przygotowanie

- Używaj środków ochrony słuchu i okularów ochronnych. Noś je przez cały czas podczas obsługi maszyny.
- Podczas korzystania z urządzenia, zawsze należy nosić odpowiednie obuwie oraz długie spodnie. Nie używaj urządzenia boso lub w sandałach. Unikaj noszenia ubrania, które jest luźne, które posiada wiszące sznurki, krawat.
- Nie należy nosić luźnej odzieży ani wiszącej biżuterii, która mogłaby zostać wciągnięta do otworu wlotowego. Należy trzymać długie włosy z dala od otworu wlotowego.
- Korzystaj z urządzenia w zalecanej pozycji i tylko na twardej, równej powierzchni.
- Nie używać urządzenia na utwardzonej lub kamienistej powierzchni, gdzie wyrzucony materiał może spowodować obrażenia.
- Przed użyciem należy zawsze sprawdzić wizualnie, aby zobaczyć, czy elementy rozdrabniające, ich śruby i inne elementy mocujące są bezpieczne, obudowa nie jest uszkodzona i że osłony są na swoim miejscu. Wymień zużyte lub uszkodzone elementy w zestawach do zachowania równowagi. Wymień uszkodzone lub nieczytelne etykiety.
- Przed użyciem należy zawsze wizualnie sprawdzić przewody zasilające (także przedłużacza), aby zobaczyć, że środki rozdrabniania, rozdrabnianie oznacza śruby i inne elementy mocujące są bezpieczne, obudowa jest uszkodzona i że strażnicy i ekrany są na swoim miejscu. Wymień zużyte lub uszkodzone elementy w zestawach do zachowania równowagi. Uszkodzone lub nieczytelne etykiety.
- Przed rozpoczęciem korzystania z urządzenia sprawdź przewód i przedłużacz pod kątem uszkodzeń i starzenia materiału. Jeśli przewód jest zostanie uszkodzony podczas korzystania z

urządzenia, należy natychmiast odłączyć przewód od zasilania. NIE WOLNO DOTYKAĆ PRZEWODU PRZED ODŁĄCZENIEM OD ZASILANIA. Nie należy używać urządzenia, jeśli przewód jest uszkodzony lub zużyty.

- Nie używaj urządzenia, podczas gdy ludzie, szczególnie dzieci lub zwierzęta są w pobliżu.

3) Obsługa

- Przed uruchomieniem urządzenia należy upewnić się, że otwór wlotu ssącego jest pusty.
- Zachować twarz i ciało z dala od wlotowego otworu zasilającego
- Nie dopuść żeby ręce lub jakiegokolwiek innej części ciała lub odzieży znalazły się wewnątrz komory wlotowej, wyrzutni, lub w pobliżu każdej części ruchomej.
- Należy zachować właściwą równowagę w każdej chwili. Nie należy przeceniać swoich możliwości. Nigdy nie stój na wyższym poziomie w stosunku do podstawy maszyny, podczas podawania materiału do niego.
- Zawsze podczas pracy z urządzeniem stój z dala od strefy wylotowej .
- Podczas wprowadzania materiału do maszyny, należy zachować szczególną ostrożność żeby kawałki metalu, kamieni, butelek, puszek lub innych ciał obcych nie zostały zassane.
- Jeśli mechanizm tnący uderzy w jakieś obce przedmioty lub jeśli urządzenie zacznie generować nietypowe dźwięki lub wibracje, należy natychmiast wyłączyć zasilanie i umożliwić zatrzymanie maszyny. Odłącz urządzenie od zasilania i podjąć następujące czynności przed ponownym uruchomieniem i obsłudze maszyny:
 - sprawdzić pod kątem uszkodzeń;
 - wymienić lub naprawić uszkodzone części;
 - sprawdzić i dokręcić wszystkie luźne części.
- Nie pozwalają żeby materiał w strefie wyrzuty się spiętrzył. Może to uniemożliwić prawidłowy wyrzut materiału lub może powodować odrzut materiału przez otwór wlotowy.
- Jeśli urządzenie ulegnie zatkaniu, wyłącz źródło zasilania i odłącz urządzenie od przewodów zasilających przed czyszczeniem gruzu.
- Nigdy nie używaj urządzenia z uszkodzonymi **osłonami** lub bez urządzeń zabezpieczających, np. bez worka zbierającego.
- Utrzymuj złącza źródeł energii wolne od nagromadzonych zanieczyszczeń, aby zapobiec uszkodzeniu źródła zasilania lub ewentualnego pożaru.
- Nie wolno transportować maszyny z podłączonym źródłem zasilania.
- Zatrzymaj maszynę i wyjmij wtyczkę z gniazda. Upewnij się, także że wszystkie ruchome części całkowicie się zatrzymały:
 - Z każdym razem gdy opuszczasz maszynę,
 - Przed usuwaniem zakleszczeń lub udrażnianiem rury ssącej,
 - Przed sprawdzeniem, czyszczeniem oraz przed innymi pracami na maszynie.
- Nie wolno przechylać maszyny podczas gdy jest ona podłączona do źródła zasilania.

4) Konserwacja i przechowywanie

- Po zatrzymaniu maszyny do obsługi, kontroli, lub przechowywania, lub zmiany akcesorium, należy odłączyć źródło zasilania, odłączyć przewód zasilając i upewnić się, że wszystkie ruchome części są całkowicie się zatrzymane. Maszynę pozostawić do ostygnięcia przed wykonaniem kontroli, regulacji, itp. Utrzymuj maszynę w czystości.
- Urządzenie należy przechowywać w suchym miejscu, niedostępnym dla dzieci.
- Zawsze pozwól maszynie ostygnąć przed jej zmagazynowaniem.
- Podczas serwisowania elementów rozdrabniających należy mieć świadomość, że nawet jeśli źródło zasilania jest wyłączone ze względu na funkcję blokady osłony, elementy rozdrabniające mogą się jeszcze poruszać.
- Dla bezpieczeństwa wymień zużyte lub uszkodzone części. Należy stosować tylko oryginalne części zamienne i akcesoria.
- Nigdy nie próbuj wyłączyć funkcji blokady osłony.

5) Dodatkowe wskazówki bezpieczeństwa dla urządzeń z workami zbierającymi.

- Wyłącz urządzenie przed montażem lub demontażem worka.

6) Zalecenie

- Urządzenie powinno być zasilane za pomocą wyłącznika różnicowoprądowego (RCD) o prądzie zadziałania nie większym niż 30 mA.

BEZPIECZNE DZIAŁANIE

Środowisko pracy

Nie narażaj elektronarzędzia na działanie deszczu lub używania go w miejscach wilgotnych lub mokrych. Utrzymuj dobre oświetlenie w miejscu pracy. Nie używaj elektronarzędzi w miejscach, gdzie istnieje ryzyko wybuchu lub pożaru od materiałów palnych, cieczy łatwopalnych, farb, lakierów, benzyny itp. Dla łatwopalnych gazów i pyłów o charakterze wybuchowym, jako środek ostrożności zaleca się konsultacje z ekspertem na temat odpowiedniej gaśnicy i jej wykorzystania. Wszystko po to, aby uniknąć działania urządzenia podczas złych warunków pogodowych, a w szczególności, aby uniknąć ryzyka uderzenia pioruna.

Zabezpieczenie przeciwko porażeniu prądem elektrycznym

Należy unikać dotykania uziemionych powierzchni (np.: rur, grzejników, pieców i chłodziarek).

Uważaj na dzieci i zwierzęta

Dzieci oraz zwierzęta powinny być trzymane z dala od miejsca pracy. Nie powinno się pozwalać dzieciom na dotykanie lub obsługiwanie urządzenia lub dotykanie przedłużaczy. Wszystkie narzędzia elektryczne podczas ich nieużywania, powinny być trzymane w miejscu niedostępnym dla dzieci, najlepiej w zamkniętej zabezpieczonej szafie lub pokoju.

Nie nadwerężaj przewodu zasilającego

Nigdy nie należy szarpać ani ciągnąć za przewód zasilający w celu jego odłączenia z gniazdka sieci zasilającej. Nigdy nie należy przenosić elektronarzędzia trzymając za jego przewód zasilający. Trzymaj przewód zasilający z dala od źródeł ciepła, oleju, rozpuszczalników oraz ostrych krawędzi. Jeśli przewód zasilający ulegnie uszkodzeniu, to należy dokonać jego wymiany w autoryzowanym serwisie.

Starannie konserwuj narzędzia.

Postępuj zgodnie z instrukcjami pod kątem smarowania oraz wymiany akcesoriów.

Sprawdzaj okresowo przewód zasilający urządzenia i jeśli jest on uszkodzony, wymień go w autoryzowanym serwisie. Sprawdzaj okresowo przedłużacze i jeśli są uszkodzone, wymień je.

Uchwyty powinny być suche, czyste i pozbawione oleju i smaru.

Upewnij się, że otwory wentylacyjne przez cały czas są czyste i pozbawione kurzu. Zablockowane otwory wentylacyjne mogą spowodować przegrzanie i uszkodzenie silnika.

Przedłużacze i przedłużacze bębnowe

Urządzenie powinno być podłączone tylko do sieci, która jest chroniona przez wyłącznik różnicowoprądowy (RCD) o prądzie wyzwalającym nie przekraczającym 30mA dla maszyny zasilanej z sieci.

Kiedy elektronarzędzia są wykorzystywane na zewnątrz budynku, należy używać tylko przedłużaczy przeznaczonych do użytku zewnętrznego.

Przedłużacze zawsze należy rozwinąć w całości.

Dla przedłużaczy do 15 metrów należy używać przewodu o przekroju 1,5 mm².

Dla przedłużaczy dłuższych niż 15 metrów, ale krótszych niż 40 metrów, należy używać przewodu o przekroju 2,5 mm².

Przed użyciem zawsze należy wymienić przedłużacz jeżeli jest uszkodzony.

Chroń przedłużacz przed ostrymi przedmiotami, nadmiernym ciepłem oraz wilgotnymi lub mokrymi miejscami.

Jeśli stosowany jest przedłużacz, to nie można dobrać słabszego niż H05VV-F (2 X 1,0 mm²).

Sprawdź uszkodzone części

Ostona lub inne części elektronarzędzi, które są uszkodzone, powinny zostać prawidłowo naprawione lub wymienione w autoryzowanym centrum serwisowym, chyba że zaznaczono inaczej w niniejszej instrukcji obsługi.

Każdy przełącznik, który nie działa prawidłowo, musi zostać wymieniony w autoryzowanym centrum serwisowym.

Nie należy używać elektronarzędzia jeśli przełącznik „Włącz / Wyłącz” nie uruchamia i nie zatrzymuje urządzenia.

Ostrzeżenie

Nie należy próbować modyfikować urządzenia w jakikolwiek sposób. Wykorzystanie jakiegokolwiek dodatkowego wyposażenia lub akcesoriów w inny niż zalecany w tej instrukcji sposób, może spowodować uszkodzenie narzędzia i obrażenie ciała operatora.

Elektronarzędzie powinno zostać naprawione przez wykwalifikowaną osobę.

SZCZEGÓLNE ZASADY BEZPIECZEŃSTWA

Odkurzacz-dmuchała

Ostrzeżenie

Nie używaj tego urządzenia do celów innych niż te opisane w niniejszej instrukcji.

Użytkownik jest odpowiedzialny za wszelkie wypadki, które przytrafiają się innym ludziom i ich mieniu.

PRZYGOTOWANIE

Przed rozpoczęciem pracy urządzenia zawsze należy sprawdzić czy w maszynie nie pozostały żadne materiały. Może to być niebezpieczne.

Urządzenie, które zostało zmodyfikowane lub jest niekompletne, jest niebezpieczne i nie należy podejmować prób jego obsługi.

KORZYSTANIE Z ODKURZACZA-DMUCHAWY

Zawsze należy sprawdzić obszar pracy pod kątem drutów i innych odpadków itp., które mogą spowodować uszkodzenie urządzenia i zranienie operatora.

Nigdy nie należy używać urządzenia do twardych przedmiotów, takich jak kamienie, butelki, puszki lub kawałki metalu. Mogą one spowodować uszkodzenie maszyny oraz ewentualnie zranić operatora i osoby postronne.

Dowiedz się jak szybko zatrzymać urządzenie w sytuacjach awaryjnych.

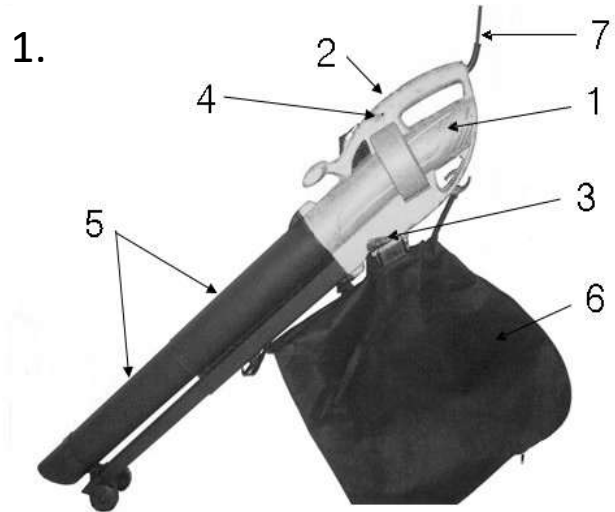
Jeśli ciało obce lub inne odpadki przypadkowo dostaną się do Odkurzacza-Dmuchały, to należy maszynę natychmiast zatrzymać i nie korzystać z niej dopóki, nie zostanie sprawdzona i nie będzie pewności, że całe urządzenie jest bezpiecznym stanem technicznym.

Jeśli Odkurzacz-Dmuchawa wytwarza nietypowy dźwięk lub zaczyna nieprawidłowo wibrować, natychmiast należy zatrzymać pracę urządzenia, usunąć wtyczkę z sieci zasilającej i zbadać przyczynę. Nadmierne drgania mogą spowodować uszkodzenie urządzenia i zranienie operatora.

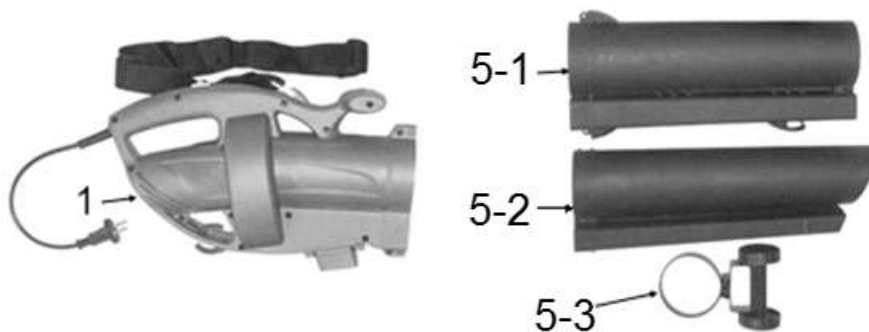
INSTRUKCJA OBSŁUGI

Komponenty i sterowanie

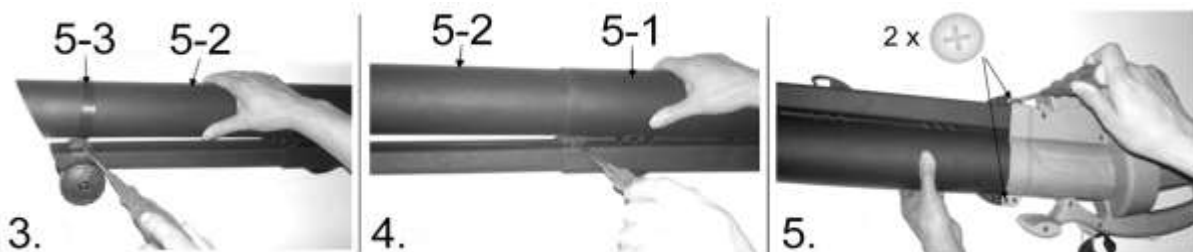
1. Obudowa odkurzacza / dmuchawy
2. Przełącznik włącz / wyłącz
3. Przełącznik funkcji odkurzacz / dmuchawa
4. Kontroler prędkości
5. Cylindryczna rura ssąca / dmuchająca
6. Worek zbierający
7. Przewód



OSTRZEŻENIE! Odkurzacz-Dmuchawa nie może być używany lub włączany dopóki nie zostanie w pełni zmontowany!



MONTAŻ (RYS. 3, 4, 5)



Rys.3 – Przesuń zestawy kołowe (5-3) w rurze ssącej dmuchawy (5-2) i upewnij się, że pasują do siebie i są w całości wsunięte. Następnie zabezpiecz je za pomocą dołączonej śruby.

Rys.4 – Umieść rurę ssącą dmuchawy (5-2) w środku rury ssącej (5-1). Upewnij się, że wszystko właściwie pasuje i jest całkowicie wsunięte. Następnie zabezpiecz je za pomocą dołączonej śruby.

Rys.5 – Przesuń rurę ssącą dmuchawy (5-1) w odpowiednie miejsce w korpusie i upewnij się, że wszystko do siebie pasuje i jest w całości wsunięte. Następnie zabezpiecz wszystko za pomocą dołączonych dwóch śrub.

MONTOWANIE WORKA ZBIERAJĄCEGO ODPADKI (RYS. 6)

Przed montażem worka zbierającego odpadki, należy upewnij się, że przełącznik nastawczy Odkurzacza-Dmuchawy działa sprawnie, a jego działanie nie jest zakłócone przez zanieczyszczenia pozostałe z poprzedniej pracy.

Wsuń złącze do podłączenia worka zbierającego w złączu na obudowie. Wciśnij złączkę worka zbierającego aż wskoczy na swoje miejsce i kliknie.

Zawieś worek zbierający na haczyku umieszczonym na rurze ssąco-dmuchającej oraz na obudowie silnika. (rys. 6) Demontaż w odwrotnej kolejności.



MONTAŻ PASKA BARKOWEGO (RYS. 7)

Odkurzacza-Dmuchawa jest wyposażony w pas barkowy. Jeśli klient go potrzebuje (rys.7), to jest on przymocowany do górnej części obudowy urządzenia, jak to przedstawiono na rysunku poniżej. Pasek barkowy zapewnia zmniejszenie zmęczenia i komfort podczas korzystania z urządzenia oraz może być noszony w pozycji odpowiedniej dla operatora



Ostrzeżenie! Nigdy nie noś pasa ukośnie wzdłuż klatki piersiowej, ale trzymaj urządzenie tylko na barku, dzięki czemu można szybko zdjąć urządzenie w momencie zagrożenia.

PRZED ROZPOCZĘCIEM

Przed uruchomieniem Odkurzacza-Dmuchawy, podłącz wtyczkę do sieci zasilającej przez wyłącznik różnicowoprądowy (R.C.D.) i włącz urządzenie. Sprawdź czy R.C.D. działa prawidłowo.

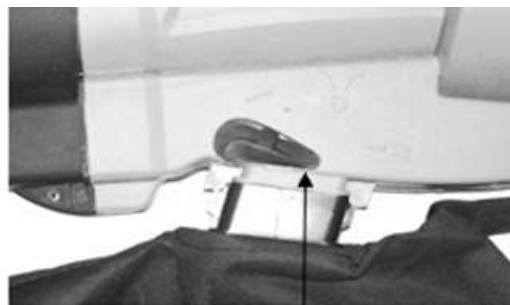
URUCHAMIANIE ODKURZACZA-DMUCHAWY

Aby uruchomić Odkurzacz-Dmuchałę upewnij się, że dwie pośrednie rury ssąco-dmuchaające razem z korpusem urządzenia są prawidłowo zmontowane.

Ostrzeżenie! Przed wybraniem funkcji Odkurzacza lub Dmuchały, upewnij się, że przełącznik nastawczy działa sprawnie, a jego działanie nie jest zakłócone przez zanieczyszczenia pozostające z poprzedniej pracy. Wybierz funkcję Odkurzacza lub Dmuchały wykorzystując do tego celu przełącznik nastawczy znajdujący się z boku urządzenia (rys.8) i przesunij przełącznik „Włącz / Wyłącz” z pozycji „Wyłącz” do „Włącz” (rys.9). Jeśli wymagana jest większa moc, przesunij regulator prędkości z pozycji (1) do pozycji „Max.” (rys.10).



8. Dmuchała do liści



Odkurzacz



9.

Regulacja prędkości



10.

ZATRZYMYWANIE ODKURZACZA-DMUCHAWY

W celu zatrzymania urządzenia, wystarczy przesunąć przełącznik „Włącz / Wyłącz” na pozycję „Wyłącz”.

KORZYSTANIE Z ODKURZACZA-DMUCHAWY

Nie próbuj zbierać mokrych odpadków. Pozwól wyschnąć spadającym liściom zanim użyjesz urządzenia. Odkurzacz-Dmuchawa może być wykorzystana do zdmuchiwania odpadków z patii, ścieżek, podjazdów, trawników i krzewów. Można również zbierać liście, papier, małe gałązki i odłamki drewna. Przy użyciu urządzenia w trybie Odkurzacza, odpadki są zasysane przez rurę ssącą i zanim zostaną wyrzucone do worka zbierającego, miną wentylator ssący, gdzie częściowo zostaną rozdrobnione. Rozdrobnione odpadki organiczne są idealne do wykorzystania dookoła roślin jako ściółka.

Ostrzeżenie! Wszelkie twarde przedmioty takie jak kamienie, blaszane puszki, szkło itp. Mogą uszkodzić wentylator ssący.

WAŻNE

Nie należy używać Odkurzacza-Dmuchawy do wsysania wody lub bardzo mokrych odpadków. Nigdy nie należy używać Odkurzacza-Dmuchawy bez zamontowanego worka zbierającego.

OBSŁUGIWANIE ODKURZACZA-DMUCHAWY

Tryb dmuchawy

Przed rozpoczęciem działania, sprawdź obszar na którym będziesz pracować. Usuń wszelkie przedmioty lub zanieczyszczenia, które mogłyby zostać wyrzucone, lub mogłyby zablokować urządzenie.

Wybierz funkcję dmuchania za pomocą przełącznika nastawczego z boku urządzenia (rys.8) i włącz je. Uruchomione urządzenie przesuwaj na kółkach do przodu, kierując dyszę w kierunku zanieczyszczeń w celu ich usunięcia.

Ewentualnie trzymaj dyszę tuż nad ziemią i kołysz urządzeniem z jednej strony na drugą, przesuwając się do przodu i kierując dyszę na zanieczyszczenia, w celu ich usunięcia. Przedmuchaj odpadki na wygodne stopy, a następnie funkcją odkurzacza zbierz je.

Tryb odkurzacza

Przed rozpoczęciem działania, sprawdź obszar na którym będziesz pracować. Usuń wszelkie przedmioty lub zanieczyszczenia, które mogłyby zostać wyrzucone, lub mogłyby zablokować urządzenie. Wybierz funkcję odkurzacza za pomocą przełącznika nastawczego z boku urządzenia (rys.8) i włącz je. Uruchomione urządzenie przesuwaj na kółkach do przodu, kierując dyszę w kierunku zanieczyszczeń w celu ich zebrania. Ewentualnie trzymaj dyszę tuż nad ziemią i kołysz urządzeniem z jednej strony na drugą, przesuwając się do przodu i kierując dyszę na zanieczyszczenia, w celu ich zebrania. Nie wciskaj dyszy w odpady, gdyż może to zablokować rurę ssącą i zmniejszyć wydajność urządzenia.

Materiały organiczne, takie jak liście, zawierają dużą ilość wody, która może spowodować przyklejanie się ich wewnątrz rury ssącej. Aby zredukować przyklejanie się materiału, powinno się go pozostawić na kilka dni do wyschnięcia.

CZYSZCZENIE I PRZECHOWYWANIE

Należy upewnić się, że wszystkie nakrętki, śrubki i wkręty są odpowiednio dokręcone, i że osłony są prawidłowo zamontowane.

Wszystkie części uszkodzone oraz zużyte powinny zostać wymienione w celu utrzymania Odkurzacza-Dmuchawy w bezpiecznym stanie technicznym.

Nigdy nie należy zostawiać materiału w urządzeniu lub we worku zbierającym. Może to być niebezpieczne podczas uruchamiania maszyny.

Po użyciu, urządzenie powinno zostać dokładnie oczyszczone.

Upewnij się, że Odkurzacz-Dmuchawa jest wyłączona i odłączona z sieci zasilającej. Wyjmij i opróżnij worek zbierający. Upewnij się, że przetątnik nastawczy działa sprawnie i nie jest zablokowany przez zanieczyszczenia. Usuń luźne zanieczyszczenia z okolic wentylatora oraz z wnętrza rury ssąco-dmuchającej.

Nie należy korzystać z żadnych rozpuszczalników do czyszczenia części plastikowych urządzenia.



Przeczytaj instrukcję obsługi zanim rozpoczniesz pracę z urządzeniem.



Istnieje ryzyko, że kamienie oraz inne obiekty mogą być wyrzucone przez urządzenie. Utrzymuj innych ludzi i zwierzęta domowe w bezpiecznej odległości.



Zmierzony poziom ciśnienia akustycznego: 88dB(A)
Zmierzony poziom mocy akustycznej: 99.7dB(A)
K=3dB
Gwarantowany poziom mocy akustycznej: 103dB(A)



Zawsze odłączaj urządzenie od sieci zasilającej przed jego wyczyszczeniem, naprawieniem lub kiedy jest uszkodzone lub zaplątane.



Nie należy używać tego produktu w deszczu lub



Noś ochroniacze oczu.

pozostawiać go na zewnątrz podczas opadów deszczu.



Wyciągnij przewód zasilający, jeśli jest uszkodzony lub zaplątany.



Trzymaj ręce z dala od obrotowego wentylatora

UTYLIZACJA URZĄDZENIA



W żadnym wypadku nie wyrzucać urządzenia do zwykłych odpadów domowych. Niniejszy produkt podlega przepisom dyrektywy europejskiej 2002/96NVE-WEEE (odpady sprzętu elektrycznego i elektronicznego). Przekazać urządzenie do utylizacji atestowanemu zakładowi recyklingowemu bądź instytucji komunalnej. Przestrzegać obowiązujących przepisów. W razie wątpliwości skontaktować się z zakładem recyklingowym.

DANE TECHNICZNE

Model: KD5197

Napięcie znamionowe	230V ~ 50 Hz
Moc znamionowa	3600 W
Prędkość na biegu jałowym	8 000 - 15 000 min⁻¹
Prędkość powietrza	165~330 km/h
Stopień rozdrabniania	10:1
Zmierzony poziom ciśnienia akustycznego:	88 dB(A)
Gwarantowany poziom mocy akustycznej:	99.7 dB(A) K=3 dB(A)
Gwarantowany poziom mocy akustycznej:	103 dB(A)
Drgania	5.953 m/s² K=1.5 m/s²
Masa netto	2.6 kg



DEKLARACJA ZGODNOŚCI

Według ISO/IEC Guide 22 i EN 45014

Producent: FOREINTRADE S.A

Adres producenta: Janówek, ul. Modrzewiowa 54, 05-555 Tarczyn

DEKLARUJEMY, ŻE PRODUKT JEST ZGODNY Z NORMAMI EUROPEJSKIMI

Nazwa Produktu: Dmuchawa do liści - odkurzacz (oznaczone znakiem towarowym Kraft&Dele)

Model (oznaczenia handlowe): KD5197

Dane produktu: Moc: 3600W

Napięcie: 230V

Deklaracja:

Wyrób do którego odnosi się niniejsza deklaracja spełnia wymagania Dyrektyw WE:

1. 2006/42/EC Machinery Directive
2. 2011/65/UE ROHS 2 Directive
3. 2000/14/WE Noise Emission Directive

Według norm:

EN 55014-1:2017

EN 55014-2:2015

EN IEC 61000-3-2:2019

EN 61000-3-3:2013

Osoba odpowiedzialna za prowadzenie dokumentacji technicznej: Ma Dong Hui, Grochowska 341 lok.174; 03-822 Warszawa

Ma Dong Hui, Warszawa, 04.08.222025

