

KRAFT&DELE

INSTRUKCJA OBSŁUGI

Tłumaczenie instrukcji oryginalnej

Prostownik do akumulatorów

Model START-420 / START-620

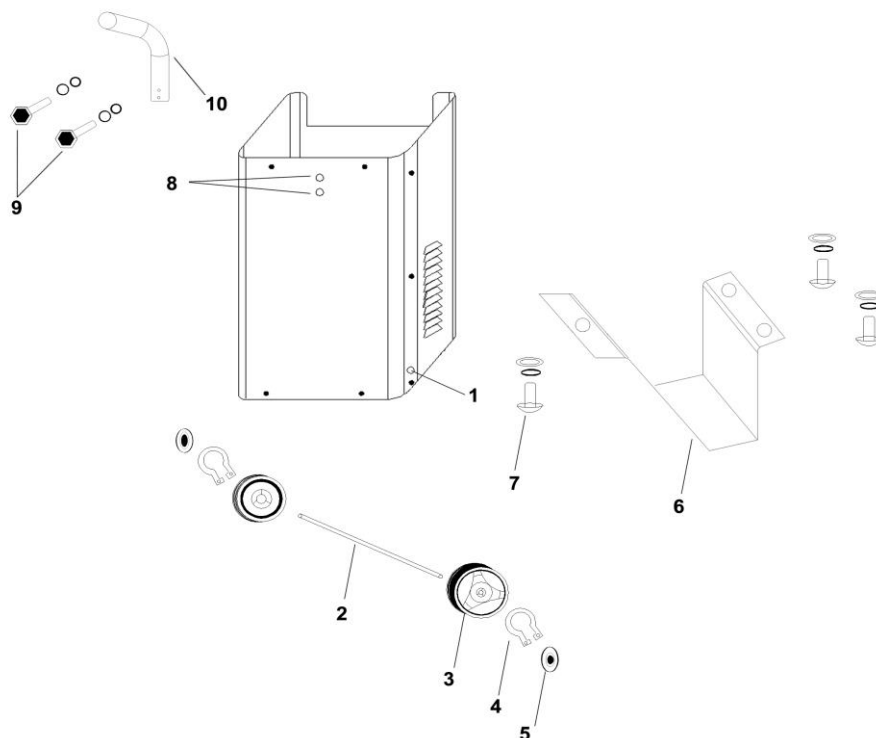


Przed uruchomieniem urządzenia, należy zapoznać się dokładnie z treścią niniejszej instrukcją obsługi

SPIS TREŚCI

BUDOWA URZĄDZENIA	02
INSTALACJA	02
INFORMACJE OGÓLNE	02
SPECYFIKACJA	03
UWAGI	03
BEZPIECZEŃSTWO	04
INSTRUKCJA OBSŁUGI URZĄDZENIA	04
PODŁĄCZENIE PRZEWODÓW	06
KONSERWACJA	07
REGULACJA	07
SCHEMAT ELEKTRYCZNY	08
ROZWIĄZYWANIE PROBLMEÓW	08
ZAWARTOŚĆ OPAKOWANIA	09

BUDOWA URZĄDZENIA



1. otwór na oś
2. oś
3. koło
4. zacisk do mocowanie kół
5. osłona otworu koła
6. podstawka
7. śruba podstawki
8. otwór na rączkę
9. nakrętka do mocowania rączki
10. rączka

INSTALACJA

1. Umieść oś (2) w otworze (1), a następnie zamontuj koło (3) na osi (2) oraz wsuń zacisk mocujący (4). Umieść osłonę otworu koła (5) w odpowiednim miejscu.
2. Zamontuj podstawkę do dolnej części urządzenia (6) i przykręć ją (7).
3. Używając nakrętki (9) umieść rączkę (10) w otworze (8).

INFORMACJE OGÓLNE

- ◆ Urządzenie służy do ładowania akumulatorów kwasowo-ołowiowych oraz akumulatorów przeznaczonych dla aut, monocykli, ciągników i statków.
- ◆ Urządzenie wyposażone jest w bezpiecznik wejściowy i wyjściowy oraz przewód uziemiający

podłączany do przewodu zasilającego, dzięki czemu korzystanie z urządzenia jest w pełni bezpieczne.

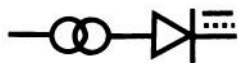
- ◆ Urządzenie posiada również przełączniki do ładowania przy prądzie stałym i zmiennym.
- ◆ Dzięki dwóm kółkom i ręczce, urządzenie można z łatwością przenosić w dowolne miejsce.

SPECYFIKACJA

MODEL Parametr	START-220 BSC-220	START-320 BSC-320	START-420 ZPR250 KD1915	START-520 BSC-520	START-620 ZPR350 KD913
Napięcie wejściowe	1PH 230V	1PH 230V	1PH 230V	1PH 230V	1PH 230V
Częstotliwość	50/60 HZ	50/60 HZ	50/60 HZ	50/60 HZ	50/60 HZ
Napięcie ładowania	12V/24V	12V/24V	12V/24V	12V/24V	12V/24V
Prąd ładowania	20-30A	30-45A	40-55A	50-65	60-75A
Prąd przy rozruchu	130A	180A	250A	300A	480A
Pojemność	20-300Ah	20-450AH	20-600AH	20-750AH	20-900AH
Rozmiar (cm)	40X34X57	40X34X57	39.5X33.5X65	42X33X75.5	42X33X75.5
Masa	13KG	14KG	19.6KG	24.3KG	26.3KG

UWAGI

EN60335-2-29: Normy dla prostowników



: Prostownik jednofazowy



: Symbol oznaczający akumulator



: Przed użyciem zapoznaj się z niniejszą instrukcją obsługi.



: Wyłącznie do użytku wewnątrz pomieszczeń

IP20: Klasa ochrony

I_{min}: Min. prąd wyjściowy stały

Iboost: Max. prąd wyjściowy stały

START: Prąd rozruchu

BEZPIECZEŃSTWO

Dla bezpieczeństwa osób i mienia, należy przestrzegać poniższych zasad bezpieczeństwa podczas korzystania z urządzenia.

1. Jako, że podczas ładowania może być wytwarzany gaz palny, ładowanie powinno się odbywać w dobrze wentylowanym pomieszczeniu.
2. Zgodnie z klasą ochrony IP20, produkt nie może być używany na zewnątrz, podczas niekorzystnych warunków pogodowych, takich jak deszcz lub śnieg.
3. Przewód uziemiający MUSI być podłączony w celu zapewnienia bezpieczeństwa pracy.
4. Prostownik posiada przełączniki mogące wywoływać iskry oraz wyładowania. Dlatego zaleca się umieszczenie prostownika na stabilnej powierzchni. Prostownik należy umieścić na nieruchomej podstawie.
5. Prostowniki posiadające koła powinny być ustawiane w pozycji pionowej.
6. Nie wolno przykrywać prostownika żadnymi osłonami i materiałami!
7. Przed użyciem prostownika należy zapoznać dokładnie z niniejszą instrukcją obsługi oraz instrukcjami dotyczącymi bezpieczeństwa.
8. Naprawianie lub konserwacja elementów wewnątrz prostownika może być wykonywana jedynie przez wykwalifikowane osoby.
9. Należy stosować tylko oryginalne części i produkty.
10. Nie należy używać prostownika do ładowania akumulatorów, które nie mają możliwości doładowywania (zgodnie z informacjami producenta).
11. W modelach nie zawierających wtyczki należy podłączyć wtyczkę o pojemności adekwatnej do wartości bezpiecznika wskazanej na danych w tabeli.
12. NIE należy używać prostownika jeżeli samo urządzenie lub jego elementy, w tym przewód zasilający, są zniszczone.
13. NIE WOLNO otwierać pokrywy akumulatora podczas ładowania

INSTRUKCJA OBSŁUGI

Aby zapewnić prawidłową pracę prostownika oraz akumulatora, należy przestrzegać poniższych instrukcji dotyczących obsługi urządzenia:

1. Obsługa akumulatora

Przed ładowaniem należy sprawdzić pojemność akumulatora (Ah), który ma być ładowany.

Należy zdjąć pokrywę akumulatora (w zależności od producenta akumulator może być wyposażony w pokrywę lub nie) w celu ulotnienia wytwarzającego się gazu. Sprawdzić czy płyty akumulatora są zanurzone w elektrolicie kwasu siarkowego.

Właściwy stan ładowania akumulatora może zostać określony poprzez użycie gęstościomierza.

Następujące wartości (KG/L) podano jako punkty informacyjne:

1.28 = akumulator naładowany

poniżej 1.16 = nie naładowany akumulator

Napięcie akumulatora różni się od wartości normalnej tylko wtedy, gdy akumulator jest ładowany.

Po naładowaniu, napięcie jest większe niż wartość napięcia końcowego.

Jeżeli po naładowaniu, akumulator rozładowuje się szybko lub napięcie na końcach jest zbyt niskie, oznacza to, że akumulator jest prawdopodobnie uszkodzony.

Zdejmij pokrywę akumulatora, aby sprawdzić, czy płytki są wystarczająco zanurzone w roztworze elektrolitycznym. Jeśli nie, należy dodać wody destylowanej.

Akumulator zawiera rozcieńczony kwas siarkowy, który jest silnie żrący. Należy unikać kontaktu ze skórą lub odzieżą. W przypadku kontaktu z skórą należy niezwłocznie przemyć skórę wodą i zasięgnąć porady lekarza.

2. Prawidłowa metoda ładowania

Połącz czerwony zacisk z dodatnią końcówką akumulatora (+), a czarny zacisk z ujemną końcówką (-). Główny przewód prostownika włożyć do sieci zasilającej i przestawić przycisk włączający do pozycji „ON”.

Amperomierz prostownika będzie wskazywać dostarczany prąd w kierunku akumulatora.

Podczas ładowania wskazówka amperomierza będzie powoli zmierzać do najmniejszych wartości w zależności od pojemności i stanu akumulatora.

Gdy akumulator będzie naładowany płyn wewnątrz akumulatora zacznie wrzeć.

Podczas ładowania, temperatura roztworu elektrolitu w akumulatorze nie powinna przekraczać 45 C. Jeśli jednocześnie ładujemy więcej niż jeden akumulator możemy użyć równoległego podłączenia lub podłączenia szeregowego. Z pośród tych dwóch opcji lepszym rozwiązaniem jest użycie połączenia szeregowego, ponieważ w ten sposób możemy obserwować prąd płynący do każdego z akumulatorów.

3. Uruchamianie pomocnicze

UWAGA: Należy dokładnie zapoznać się z instrukcjami podanymi niżej:

☒ Przed rozpoczęciem zalecane jest przeprowadzenie krótkiego ładowania na 10-15 min. co spowoduje łatwiejszy rozruch maszyny.

☒ Podłącz biegun prostownika do końcówki silnika nie podłączonej do podwozia, a następnie podłącz drugi biegun końcówki silnika, która jest połączona z podwoziem.

☒ Zapoznaj się z dostarczoną przez producenta instrukcją silnika danego urządzenia.

☒ Włóż wtyczkę do zasilania, uruchom przełącznik (pozycja "ON"), a następnie ustaw przełącznik do pozycji "START". Teraz silnik może zostać uruchomiony.

Uwaga: czas rozruchu wynosi 3 sekundy. po pierwszym rozruchu należy odczekać ok. 2 min. Mamy możliwość wykorzystania do 5 rozruchów.

PODŁĄCZENIE PRZEWODÓW



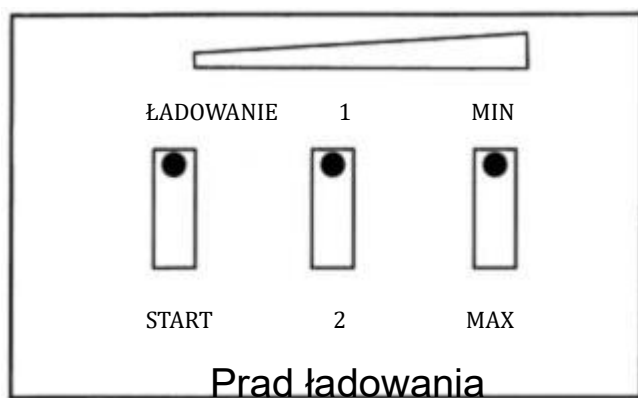
Do ładowania akumulatora 12V, należy podłączyć klamrę (1) do środkowego złącza (oznaczonego 12V)

Do ładowania akumulatora 24V, należy podłączyć klamrę (1) do prawego złącza (oznaczonego 24V)

KONSERWACJA

- Regularna konserwacja i naprawa zapewnią prawidłowe działanie urządzenia oraz zgodność z wymogami bezpieczeństwa.
- Jakiegokolwiek niepoprawne lub niewłaściwe działanie może spowodować uszkodzenie urządzenia.
- Okres gwarancji dla urządzenia wynosi jeden (1) rok licząc od daty zakupu. W przypadku naprawy, należy wraz z gwarancją dołączyć dowód zakupu (fakturę).
- Przed rozpoczęciem prac konserwacyjnych, należy odłączyć urządzenie od zasilania.
- Urządzenie jest wyposażone w system ochrony przed przegrzaniem. Urządzenie może się nagrzewać podczas normalnej pracy. Jeżeli zauważymy, iż urządzenie się nagrzewa, ale akumulator nie jest ładowany, należy odczekać do momentu schłodzenia się urządzenia.

REGULACJA



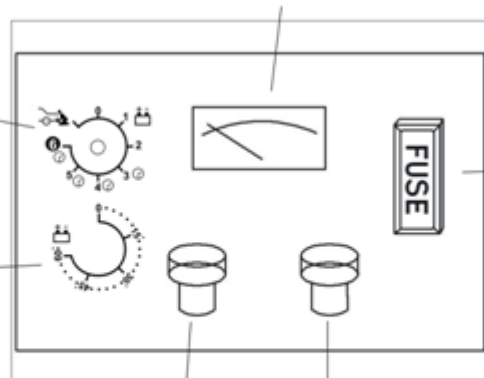
START-220 START-320 START-420

POZYCJA	USTAWIENIE PRZEŁĄCZNIKA
1	ŁADOWANIE — MIN — 1
2	ŁADOWANIE — MIN — 2
3	ŁADOWANIE — MAX
START	START

AMPEROMIERZ

PRZEŁĄCZNIK

Czasomierz



Bezpiecznik

+12V +24V

START-520 START-620

INSTRUKCJA OBSŁUGI DLA MODELI START-520 AND START-620

1. Sprawdź napięcie akumulatora.
2. Podłącz czarny zacisk do katody akumulatora.
3. Podłącz czerwony zacisk do anody akumulatora. Drugi koniec jest połączony z odpowiednim

złączem prostownika.

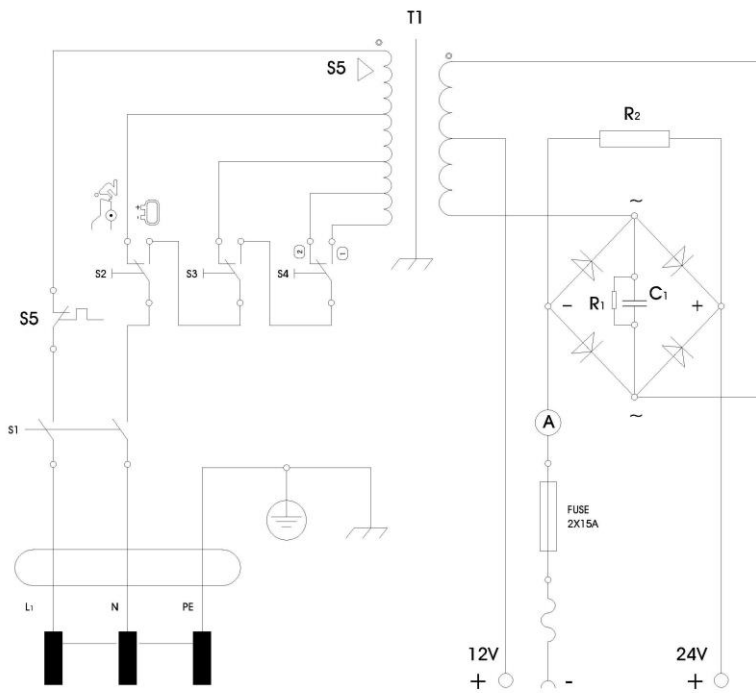
4. W zależności od pojemności akumulatora, należy ustawić przełącznik na odpowiednią pozycję.

Podczas przełączania na pozycje 4,5,6 czasomierz musi być włączony.

5. Akumulator jest naładowany, gdy wskaźnik amperomierza wróci do wartości minimalnej.

6. Wyłącz urządzenie i odłącz zasilanie.

SCHEMAT ELEKTRYCZNY



START-220

START-320

START-420

ROZWIĄZYWANIE PROBLEMÓW

Problem	Przyczyna	Rozwiązanie
Brak napięcia wyjściowego	1. Stopiony bezpiecznik	1. Wymienić bezpiecznik.
	2. Spalony mostek prostowniczy	2. Wymienić mostek prostowniczy.
	3. Uszkodzony przekaźnik temperatury	3. Wymienić przekaźnik temperatury
	4. Uszkodzony przełącznik	4. Wymienić przełącznik.

ZAWARTOŚĆ OPAKOWANIA

Lp.	Nazwa części	Rysunek	Ilość (szt.)	Uwagi
1	Instrukcja obsługi		1	
2	Rączka		1	
3	Śruba do mocowania rączki		2	
4	Koło		2	
5	Zacisk do mocowania koła		2	
6	Oś koła		1	
7	Podstawka		1	

8	Śruba do mocowania podstawki		3 zestawy	
---	------------------------------	---	-----------	--

Ochrona środowiska



Produkty elektryczne nie mogą być wyrzucane wraz z odpadami domowymi. Należy je składować w przeznaczonych do tego punktach recyklingowych. Prosimy o kontakt z lokalnymi władzami w celu uzyskania informacji na temat składowania urządzeń elektrycznych.

UPOWAŻNIONY PRZEDSTAWICIEL PRODUCENTA:

FOREINTRADE SP. Z O.O.; Grochowska 341 lok.174, 03822 Warszawa



Bezpieczna praca z urządzeniem możliwa jest jedynie po zapoznaniu się z całością informacji na temat obsługi i zachowania bezpieczeństwa oraz pod warunkiem ścisłego przestrzegania zaleceń zawartych w niniejszej instrukcji.

DEKLARACJA ZGODNOŚCI

Według ISO/IEC Guide 22 i EN 45014

Upoważniony przedstawiciel producenta: FOREINTRADE SPZ O.O.

Adres upoważnionego przedstawiciela: GROCHOWSKA 341 LOK.174;03-822 WARSZAWA

DEKLARUJEMY, ŻE PRODUKT JEST ZGODNY Z NORMAMI EUROPEJSKIMI

Nazwa Produktu: Seria prostowników samochodowych (oznaczona znakiem towarowym Kraft&Dele)

Model (oznaczenia handlowe): wyszczególnione w tabeli

Dane produktu: wg danych tabeli technicznej

Deklaracja:

Wyrób do którego odnosi się niniejsza deklaracja spełnia wymagania Dyrektyw WE:

1. 2014/35/EU LVD Directive
2. 2014/30/EU EMC Directive
3. 2011/65/UE ROHS 2 Directive
4. 2000/14/WE Noise Emission Directive

Według norm:

EN 60335-1:2012+A11:2014+AC:2014; EN 60335-2-29:2004+A2:2010; EN 62233:2008+AC:2008; EN 55014-1:2006+A1:2009+A2:2011; EN 55014-2:2015; EN 61000-3-2:2014; EN 61000-3-3:2013; EN50581:2012; EN ISO 3744:2011
Certyfikat o numerze 2T150923.TFMTC71 wydany przez Ente Certificazione Macchine Srl (Via Ca' Bella, 243 – Loc. Castello di Serravalle – 40053 Valsamoggia - Italy) z dnia 23.09.2015.

Osoba odpowiedzialna za prowadzenie dokumentacji technicznej: Ma Dong Hui, Grochowska 341 lok.174
03-822 Warszawa

Ma Dong Hui, Warszawa, 20.09.2019