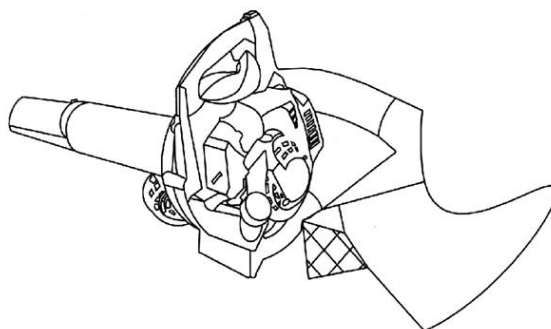


KRAFT&DELE

PROFESSIONAL

INSTRUKCJA OBSŁUGI **Dmuchawa z funkcją odkurzacza** **KD5196**

Instrukcja oryginalna - tłumaczenie



OSTRZEŻENIE

Podczas obsługi tego urządzenia należy zawsze nosić środki ochrony wzroku i słuchu.

Zminimalizuj ryzyko obrażeń: Zapoznaj się dokładnie i uważnie z niniejszą instrukcją obsługi.

Ten produkt jest przeznaczony wyłącznie do użytku na zewnątrz i powinien być używany tylko w dobrze wentylowanych obszarach.

WPROWADZENIE

Dmuchawa silnikowa została zaprojektowana i stworzona w celu zapewnienia odpowiedniej wydajności oraz niezawodności, pamiętając również o jakości, komforcie, bezpieczeństwie i wytrzymałości. Model wyposażony jest w silnik 2-suwowy, zapewniający odpowiednio wysoką moc przy znacznie niskiej pojemności silnika oraz masie. Jako profesjonalny operator, wkrótce odkryjesz dlaczego jest prosty w swojej klasie.

WAŻNE

Informacje zawarte w niniejszej instrukcji obsługi dotyczą opisów na dzień produkcji urządzenia. Pomimo zapewnienia najnowszych informacji na temat produktu EBV260, mogą występować pewne różnice pomiędzy urządzeniem a informacjami znajdującymi się w niniejszej instrukcji obsługi. Zastrzegamy sobie prawo do wprowadzenia zmian w czasie produkcji bez wcześniejszego powiadamiania o tym użytkownika i bez obowiązku wprowadzania zmian w urządzeniu wcześniej wyprodukowanych. Przed rozpoczęciem pracy z urządzeniem, należy zapoznać się z lokalnymi regulacjami w zakresie korzystania z urządzenia oraz godzin, w jakich urządzenie może być używane.



OSTRZEŻENIE

Niniejsze urządzenie jest wyposażone w tłumik oraz iskrochron. Nigdy nie należy obsługiwać urządzenia bez tłumika oraz iskrochronu lub z niesprawnym tłumikiem lub iskrochronem.

OSTRZEŻENIA

Niniejszy podręcznik zawiera specjalne ostrzeżenia z odpowiednim symbolem prostokąta



OSTRZEŻENIE

Zdanie poprzedzone słowem OSTRZEŻENIE zawiera informacje, do których należy się stosować, aby uniknąć poważnych obrażeń ciała.



UWAGA

Zdanie poprzedzone słowem UWAGA zawiera informacje, do których należy się stosować, aby uniknąć poważnych obrażeń urządzenia.

Dodatkowe uwagi, które nie są poprzez symbol ostrzeżenia to:

WAŻNE

Zdanie poprzedzone słowem WAŻNE zawiera informacje o szczególnym znaczeniu.

UWAGA

Zdanie poprzedzone słowem UWAGA zawiera informacje, które warto znać i które pozwolą na łatwiejsze wykonanie pracy.



Zapoznaj się z niniejszą instrukcją obsługi i postępuj zgodnie z informacjami w niej zawartymi. Niepostępowanie zgodnie z informacjami zawartymi w niniejszej instrukcji może spowodować poważne obrażenia ciała.



Należy zawsze nosić elementy chroniące wzrok i słuch podczas pracy z urządzeniem.



Nie należy obsługiwać urządzenia, jeżeli operator jest zmęczony, chory lub znajduje się pod wpływem alkoholu, narkotyków lub leków.

OPIS PRODUKTU

Procedury obsługi opisane w niniejszej instrukcji obsługi mają na celu pomóc w pełni wykorzystać możliwości urządzenia i chronić operatora i inne osoby przed obrażeniami. Procedury te są jedynie ogólnymi wskazówkami i nie mają na celu zastąpienia żadnych zasad i przepisów bezpieczeństwa, które mogą obowiązywać w Twoim kraju. W przypadku jakichkolwiek pytań dotyczących dmuchawy EBV260 lub niejasności informacji znajdujących się w niniejszej instrukcji obsługi, prosimy o kontakt, podczas którego rozwikłamy wszelkie Państwa problemy.



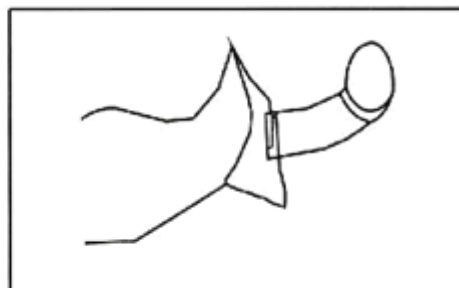
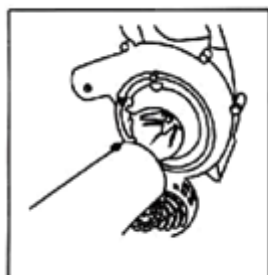
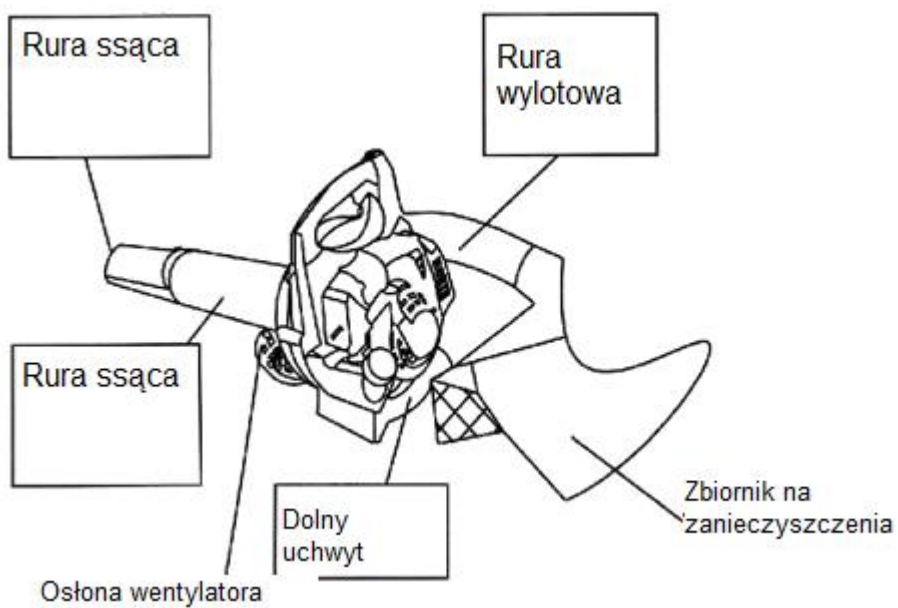
OSTRZEŻENIE

Nie wolno dokonywać nieautoryzowanych modyfikacji niniejszego urządzenia.

SPECYFIKACJA

Model:	KD5195
Wymiary:	580x350x355mm
Pojemność silnika:	26cm ³
Paliwo:	Mieszanka paliwa i oleju w stosunku 25:1
Gaźnik:	Pompa membranowa
Zapłon:	CDI
Świeca zapłonowa:	L9T(LD)
Uruchamianie:	Rozrusznik ręczny
Moc:	3,8km
Prędkość wydmuchu:	380km/h
Poziom mocy akustycznej:	93dB (A)

MONTAŻ URZĄDZENIA

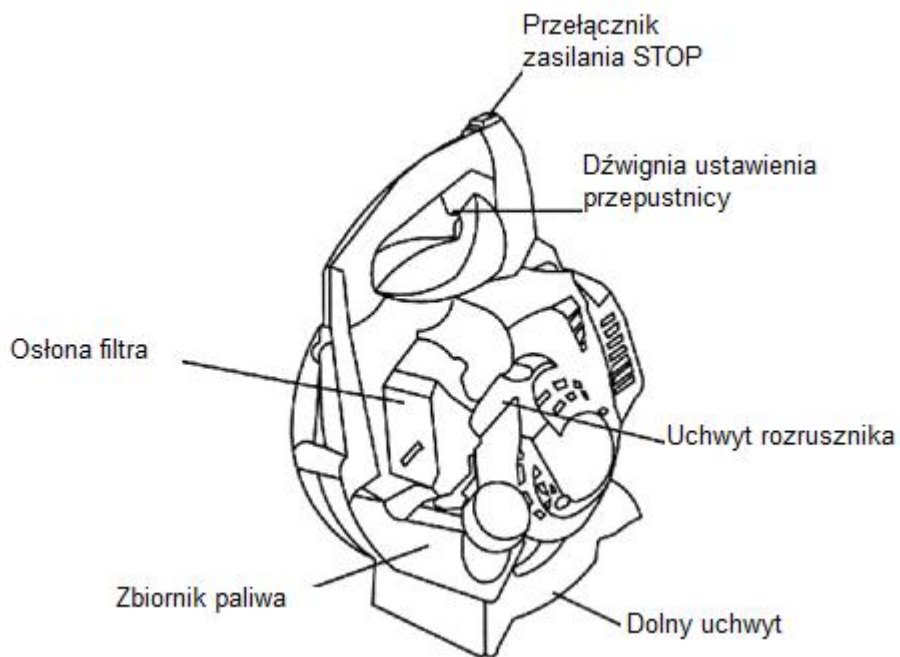


Otwórz osłonę wentylatora, podłącz rurę ssącą nr 1 i nr 2.

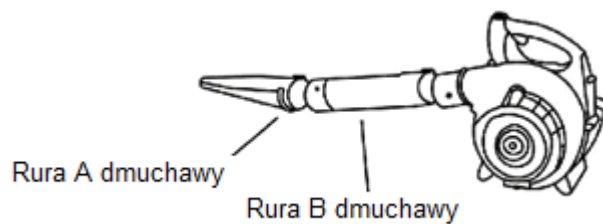
Umieść rurę wyprowadzającą w worku na pył z suwakiem zgodnie ze schematem



Montaż dmuchawy



(1) Oznaczenie urządzenia

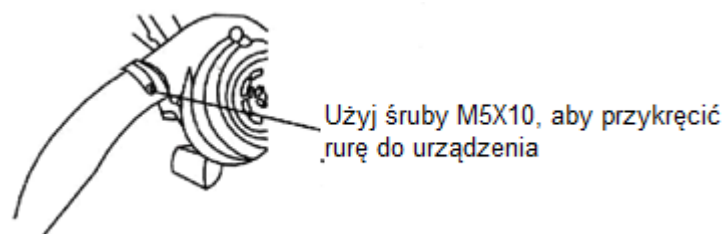


(2) Montaż



Przymocuj rurę dmuchawy B do urządzenia poprzez jej przykręcenie.

Złącz ze sobą element A i B.



WAŻNE!

Należy użyć odpowiedniej mieszanki paliwa w zależności od potrzeb! Jeżeli paliwo będzie przechowywane przez okres czasu dłuższy niż 30 dni, należy w pierwszej kolejności użyć stabilizatora lub podobnego produktu!



OSTRZEŻENIE

Niebezpieczeństwo z powodu obracającego się wirnika! Zatrzymaj silnik przed montażem lub demontażem rur urządzenia! Nigdy nie wykonuj żadnych czynności konserwacyjnych ani montażowych na urządzeniu podczas pracy silnika.

MIESZANKA PALIWOWA

Wymagania dotyczące paliwa

- Używaj tylko świeżego, czystego paliwa
- Używaj tylko paliwa o liczbie oktanowej 90 lub wyższej
- Wymieszaj całe paliwo z olejem do silników dwusuwowych klasy Premium w stosunku benzyna/olej 25:1



UWAGA!

Nigdy nie próbuj mieszać paliwa w zbiorniku paliwa urządzenia! Zawsze mieszaj wszystkie paliwa w czystym, zatwierdzonym i przeznaczonym do tego pojemniku!

Niektóre rodzaje benzyny zawierają alkohol! Paliwa utlenione mogą powodować wzrost temperatury pracy silnika! W pewnych warunkach paliwa na bazie alkoholu mogą również zmniejszać właściwości smarne niektórych olejów do mieszania! Nigdy nie należy używać paliwa zawierającego więcej niż 10% alkoholu! W przypadku stosowania paliwa utlenionego należy stosować paliwo zawierające oksygenaty na bazie eteru, takie jak MTBE, zamiast alkoholu! W miarę możliwości należy stosować olej do silników 2-suwowych lub równoważny olej mieszany w stosunku 25:1. Należy pamiętać, że oleje generyczne i niektóre oleje zaburtowe mogą być przeznaczone do użytku w silnikach dwusuwowych o wysokiej wydajności i chłodzonych powietrzem i nigdy nie powinny być używane w tym urządzeniu.



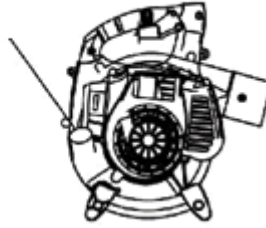
OSTRZEŻENIE

Niebezpieczeństwo pożaru! Nigdy nie należy przenosić ani przechowywać paliw w obecności materiałów palnych! Przed uruchomieniem silnika należy zawsze przenieść urządzenie na wolną przestrzeń w odległości co najmniej 3 metrów od paliw i innych materiałów palnych!

WAŻNE!

Wymieszaj tylko tyle paliwa, ile potrzebujesz! Jeśli paliwo musi być przechowywane przez okres czasu dłuższy niż 30 dni, należy w pierwszej kolejności dodać stabilizatora lub równoważnego produktu!

Usuń klapę wlewu
paliwa



TANKOWANIE ZBIORNIKA PALIWA



OSTRZEŻENIE!

Niebezpieczeństwo pożaru i poparzenia!

- Zawsze należy zachowywać szczególną ostrożność podczas obsługi paliwa! Paliwo jest wysoce łatwopalne!
- Nigdy nie należy używać dmuchawy, jeśli elementy układu paliwowego są uszkodzone lub przeciekają!
- Nigdy nie należy podejmować próby tankowania silnika, gdy urządzenie jest uruchomione!
- Nigdy nie należy tankować gorącego silnika! Przed tankowaniem należy zawsze odczekać pewien okres czasu, aby urządzenie mogło ostygnąć.
- Nigdy nie wolno palić papierosów lub używać zapalniczki w pobliżu paliwa lub urządzenia!
- Zawsze przenoś/transportuj i przechowuj paliwa w zatwierdzonym i przeznaczonym do tego pojemniku.
- Nigdy nie należy umieszczać łatwopalnych materiałów w pobliżu tłumika urządzenia
- Nigdy nie należy obsługiwać dmuchawy bez prawidłowo funkcjonującego tłumika oraz bez zamontowanego iskrochronu
- Nigdy nie należy obsługiwać dmuchawy, jeżeli urządzenie nie zostało w prawidłowy sposób zmontowane oraz jego stan techniczny jest nieodpowiedni.

1. Umieść urządzenie na ziemi lub na stabilnej powierzchni roboczej oraz usuń wszelkie zanieczyszczenia znajdujące się wokół kłapy wlewu paliwa.
2. Odkręć klapę wlewu paliwa
3. Zatankuj zbiornik paliwa czystym paliwem
4. Przykręć klapę wlewu paliwa oraz wytrzyj rozlane paliwo przed uruchomieniem urządzenia.

URUCHAMIANIE URZĄDZENIA



OSTRZEŻENIE!

Niebezpieczeństwo ze strony wirującego wirnika! Wirnik obraca się, gdy urządzenie jest uruchomione. Nigdy nie należy obsługiwać urządzenia, jeżeli osłona oraz rury urządzenia nie są prawidłowo zamontowane oraz nie znajdują się w odpowiednim stanie technicznym.

Niebezpieczeństwo ze strony zanieczyszczeń i gruzu, które mogą być odrzucane przez sprężone powietrze! Należy zawsze używać okularów ochronnych podczas obsługi urządzenia! Nigdy nie należy kierować sprężonego powietrza w kierunku ludzi lub zwierząt! Nigdy nie należy obsługiwać urządzenia, jeżeli układ sterowania oraz elementy sterujące urządzenia nie zostały w prawidłowy sposób zainstalowane lub ich stan techniczny nie jest odpowiedni!



OSTRZEŻENIE!

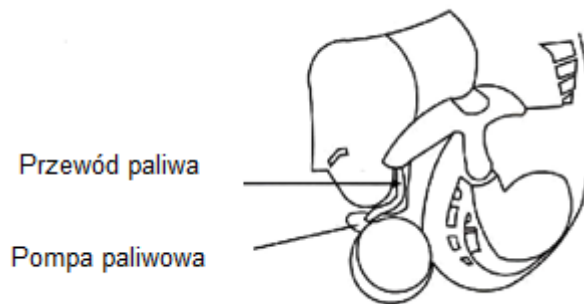
Rozrusznik może zostać uszkodzony przez nadużycie!

- Nigdy nie należy wyciągać linki rozrusznika na pełną długość!
- Należy zawsze uruchamiać rozrusznik przed włączeniem silnika!
- Należy zawsze powoli cofać linkę rozrusznika!

Nigdy nie należy korzystać z urządzenia w przypadku braku rur lub uszkodzenia

Procedura uruchamiania urządzenia

1. W pierwszej kolejności należy uzupełnić paliwem układ paliwowy, naciskając wielokrotnie pompkę wtrysku paliwa, aż w przewodzie wylotowym paliwa nie będą widoczne żadne pęcherzyki powietrza.
 2. Tylko zimny silnik. Otwórz całkowicie ssanie pociągając dźwignię ssania do pozycji całkowicie wysuniętej.
 3. Umieść urządzenie na ziemi i mocno przytrzymaj uchwyt urządzenia prawą ręką.
 4. Pociągnij powoli linkę rozrusznika, aż poczujesz opór.
 5. Uruchom urządzenie, szybko pociągając linkę rozrusznika do góry.
- W razie potrzeby powtórz krok 5 dwa lub trzy razy, aż silnik urządzenia zostanie uruchomiony



Po uruchomieniu silnika

WAŻNE

Dla uzyskania maksymalnej wydajności dmuchawy oraz odpowiednio długiej żywotności urządzenia, należy poczekać, aż silnik się nagrzej przed rozpoczęciem pracy.

1. Uruchom silnik na biegu jałowym bez obciążenia i poczekaj do momentu, aż zostanie osiągnięta temperatura robocza urządzenia (2 do 3 minuty)
2. Gdy silnik będzie rozgrzany, stopniowo otwieraj ssanie, powoli wciskając dźwignię ssania aż do pełnego schowania dźwigni.
3. Urządzenie powinno być teraz gotowe do użycia.

Jeżeli silnik nie uruchamia się

Powtórz odpowiednie procedury startu dla silnika ciepłego i zimnego. Jeżeli silnik nadal się nie uruchamia, postępuj zgodnie z instrukcją w zakresie uruchamiania zalanego silnika (poniżej).



OSTRZEŻENIE

Nieprawidłowy montaż świecy zapłonowej może spowodować poważne uszkodzenie silnika.

Uruchomienie zalanego silnika

1. Odłącz przewód świecy zapłonowej i użyj klucza do świecy zapłonowej, aby wykręcić świecę zapłonową. Należy kręcić w kierunku przeciwnym do ruchu wskazówek zegara.
2. Jeśli świeca zapłonowa jest zalana paliwem lub znajduje się na niej osad, należy ją wyczyścić lub wymienić.
3. Wyczyścić nadmiar paliwa znajdujący się w komorze spalania poprzez przekręcenia wału silnika kilka razy przy usuniętej świecy zapłonowej.
4. Zamontuj świecę zapłonową i dokładnie ją dokręć za pomocą odpowiedniego klucza przeznaczonego do świec zapłonowych. Jeżeli korzystasz z klucza dynamometrycznego, należy pamiętać, że dostępny moment obrotowy dla świecy zapłonowej wynosi 148-165. Po przykręceniu świecy, podłącz przewody do świecy zapłonowej.
5. Powtórz procedurę startu dla ciepłego silnika
6. Jeżeli silnik wciąż nie odpala, należy odnieść się do działu „Rozwiązywanie problemów” niniejszej instrukcji obsługi.

REGULACJA PRĘDKOŚCI BIEGU JAŁOWEGO

1. Uruchom silnik wykonując procedury opisane wcześniej w niniejszej instrukcji obsługi.
2. Pozwól, aby silnik popracował na biegu jałowym bez obciążenia do momentu uzyskania temperatury roboczej (ok. 2-3 minuty)
3. Używając śrubokręta należy wyregulować prędkość obrotów na biegu jałowym w zakresie 2300-2500 obrotów na minutę.

- Aby zwiększyć prędkość obrotów na biegu jałowym, należy przekręcić śrubę biegu jałowego zgodnie z ruchem wskazówek zegara

- Aby zmniejszyć prędkość obrotów na biegu jałowym, należy przekręcić śrubę biegu jałowego w kierunku przeciwnym do ruchu wskazówek zegara

WAŻNE

Rury urządzenia oraz osłona wlotu muszą być zamontowane podczas dokonywania regulacji prędkości biegu jałowego. Na prędkość biegu jałowego będzie miało również zablokowanie, uszkodzenie lub nieprawidłowy montaż osłony wlotu lub rur urządzenia.

WYŁĄCZANIE URZĄDZENIA

1. Poczekaj, aż silnik ostygnie, pozwalając mu popracować na biegu jałowym bez obciążenia przez ok. 2-3 minuty.
2. Wyłącz urządzenie poprzez wciśnięcie przełącznika zasilania.
 - (1) Głośność pracy urządzenia wzrasta wraz ze zwiększaniem prędkości obrotowej silnika. Należy zawsze stosować odpowiednią moc silnika do wykonania danego rodzaju czynności.
 - (2) Nigdy nie należy obsługiwać dmuchawy, gdy widoczność na zewnątrz jest niedostateczna.
 - (3) Należy zawsze nosić elementy chroniące oczy takie jak maska na twarz lub okulary ochronne podczas obsługi urządzenia.
 - (4) Należy nosić maskę przeciwpyłową, aby zmniejszyć ryzyko wdychania zanieczyszczeń oraz związanych z tym uszkodzeń układu oddechowego.
 - (5) Należy nosić odpowiednio obcisłą odzież, aby nie doszło do pochwylenia elementów odzieży operatora przez ruchome części urządzenia. W związku z tym nie należy nosić zbyt luźnych ubrań.
 - (6) Należy nosić elementy chroniące słuch podczas pracy z urządzeniem.
 - (7) Nigdy nie należy obsługiwać dmuchawy jeżeli jakiegokolwiek części urządzenia są uszkodzone, poluzowane lub w przypadku ich braku.

Należy zawsze pamiętać, że dmuchawa jest urządzeniem o dużej mocy przez co może być niebezpieczna, jeżeli nie jest obsługiwana w prawidłowy i odpowiedni sposób. W żadnym wypadku nie należy kierować strumienia sprężonego powietrza w kierunku ludzi lub zwierząt.

KONSERWACJA



OSTRZEŻENIE!

Przed rozpoczęciem jakichkolwiek prac konserwacyjnych w urządzeniu, należy wyłączyć urządzenie oraz wyjąć wtyczkę z gniazda zasilającego.

Codzienna konserwacja

- Usuń zanieczyszczenia oraz gruz z zewnętrznych elementów dmuchawy.
- Sprawdź silnik, zbiornik paliwa oraz przewody pod kątem wycieków paliwa i w razie potrzeby dokonaj naprawy
- Sprawdź szczeliny wentylacyjne silnika pod kątem nagromadzonych zanieczyszczeń lub gruzu i w razie potrzeby wyczyść je
- Sprawdź całe urządzenie pod kątem uszkodzenia, poluzowanych lub brakujących części lub złączy i w razie potrzeby dokonaj naprawy.

Co 10 godzin pracy (lub częściej w przypadku korzystania z urządzenia w środowisku o dużym zapyleniu)

1. Odkręć śrubę mocującą osłony filtra powietrza, a następnie zdemontuj osłonę i filtr.
2. Sprawdź dokładnie filtr. Jeżeli filtr jest bardzo zanieczyszczony lub uszkodzony, wymień go na nowy.
3. Wyczyść filtr w czystym paliwie i wyciśnij dokładnie, a następnie pozostaw do całkowitego wyschnięcia. Wyczyść osłonę filtra powietrza w czystym paliwie i wyciśnij dokładnie, a następnie pozostaw do całkowitego wyschnięcia.
4. Zamontuj filtr i osłonę, a następnie przykręć śruby mocujące.

Co 10/15 godzin pracy

1. Korzystając z klucza do świec zapłonowych, zdemontuj świecę zapłonową (należy kręcić w kierunku przeciwnym do ruchu wskazówek zegara).
2. Wyczyść świecę, a następnie dokonaj regulacji przerwy pomiędzy elektrodami. Przerwa ta powinna wynosić 0.6-0.7mm. Wymień wszelkie uszkodzone lub zużyte świece zapłonowe na świece champion RCJ6Y lub zamiennik.
3. Zamontuj świecę w cylindrze na początku przykręcając ją ręką, a następnie dokręć kluczem przeznaczonym do świec zapłonowych. Jeżeli korzystasz z klucza dynamometrycznego, należy pamiętać, że dostępny moment obrotowy dla świecy zapłonowej wynosi 148-165.

Co 50 godzin pracy

Lub częściej, jeżeli operator zauważy spadek wydajności i mocy urządzenia.

Dokonaj przeglądu całego urządzenia oraz rur pod kątem uszkodzeń, w tym poluzowania lub braków części. W razie potrzeby dokonaj naprawy.

Świeca zapłonowa. Wymień świecę zapłonową na nową champion L9T(LD) z przerwą pomiędzy elektrodami wynoszącą 0.6-0.7mm.

Filtr paliwa. Użyj odpowiedniego narzędzie do demontażu filtra paliwa, a następnie wyczyść filtr w czystym paliwie. Przed montażem filtra, sprawdź stan filtra. W przypadku zużycia lub uszkodzenia nie należy korzystać z urządzenia do momentu sprawdzenia filtra przez technika serwisowego.



OSTRZEŻENIE

Przed demontażem świecy zapłonowej, należy pamiętać, aby zanieczyszczenia lub gruz nie dostały się do wnętrza cylindra. Należy zatem dokładnie zabezpieczyć cylinder przed wniknięciem zanieczyszczeń lub gruzu. Dokładnie wyczyść świecę zapłonową oraz cylinder. Przed rozpoczęciem obsługi świecy zapłonowej, poczekaj, aż silnik ostygnie. Nie należy wykonywać żadnych prac konserwacyjnych związanych ze świecą zapłonową, gdy silnik jest gorący. Nieprawidłowy montaż świecy zapłonowej może doprowadzić do poważnego uszkodzenia silnika.

PRZECHOWYWANIE (przez 30 dni lub dłużej)

CZYSZCZENIE. Dokładnie wyczyść urządzenie od zewnątrz.

KONTROLA. Sprawdź dokładnie całe urządzenie oraz rury pod kątem uszkodzeń, w tym pod kątem poluzowanych elementów lub brakujących części i w razie potrzeby dokonaj odpowiedniej naprawy.

PALIWO. Usuń całe paliwo ze zbiornika paliwa oraz wyczyść gaźnik oraz przewody poprzez uruchomienie urządzenia i oczekiwanie do momentu, aż się wyłączy z braku paliwa.

SMAROWANIE. Wyciśnij świecę zapłonową, a następnie dodaj odrobinę oleju do cylindra przez otwór w świecy zapłonowej. Przed ponownym zamontowaniem świecy zapłonowej, pociągnij linkę rozrusznika 2 lub 3 razy, aby rozprowadzić olej po ścianach cylindra.

FILTR POWIETRZA. Wyciągnij filtr powietrza, a następnie wyczyść go dokładnie i zamontuj ponownie.

ROZWIĄZYWANIE PROBLEMÓW

1. Ogólne problemy z urządzeniem

W świecy zapłonowej nie jest generowana iskra	Problem	Przyczyna	Rozwiązanie
	Świeca zapłonowa	Mokre elektrody	Wysusz
		Osad węglowy	Wyczyść
		Uszkodzona izolacja	Wymień
		Nieprawidłowa przerwa pomiędzy elektrodami	Wyreguluj, aby uzyskać przerwę w zakresie 0.6-0.7mm
		Spalone elektrody	Wymień
	Iskrownik	Uszkodzone uzwojenie	Napraw lub wymień
		Uszkodzona izolacja uzwojenia	Wymień
		Przerwane uzwojenie	Wymień
		Uszkodzony elektroniczny element zapłonowy	Wymień
Świeca zapłonowa działa prawidłowo	Stopień kompresji oraz dostarczanie paliwa prawidłowe	Zbyt duża ilość paliwa w cylindrze	Usuń nadmiar
		Woda lub zanieczyszczenia w paliwie	Wymień
	Dostarczanie paliwa prawidłowe, ale stopień kompresji nieprawidłowy	Zużyty cylinder oraz pierścień	Wymień
		Zbyt luźno zamontowana świeca zapłonowa	Dokręć świecę
	Gaźnik nie podaje paliwa	Brak paliwa w zbiorniku paliwa	Zatankuj
		Zablokowany filtr	Wyczyść
		Otwór odpowietrzający zbiornika paliwa zablokowany	Wyczyść

2. Silnik traci moc

Problem	Przyczyna	Rozwiązanie
Stopień kompresji prawidłowy	Zanieczyszczony lub zablokowany filtr	Wyczyść
	Wyciek powietrza	Dokręć
	Wyciek powietrza w gaźniku	Dokręć
	Przegrzanie silnika	Wyłącz urządzenie oraz pozwól mu ostygnąć. Urządzenie mogło zostać przeegrzane w wyniku pracy pod zbyt dużym obciążeniem przez zbyt długi okres czasu.
	Woda w paliwie	Wymień paliwo
	Osad węglowy blokujący tłumik	Wyczyść
Przegrzanie silnika	Nieodpowiednia mieszanka paliwowa	Wyreguluj gaźnik
	Cylinder pokryty osadem węglowym	Wyczyść
	Nieodpowiedni olej	Użyj oleju silnikowego 2-T i przygotuj odpowiednią mieszankę paliwową w odpowiednim stosunku
	Silnik nie pracuje prawidłowo	Sprawdź poprawność

		montażu urządzenia
Nieprawidłowe odgłosy wydobywające się z silnika	Nieodpowiednie paliwo	Wymień
Dostarczanie paliwa prawidłowe, ale stopień kompresji nieprawidłowy	Osad węglowy w cylindrze	Wyczyść
	Zużyte części ruchome	Sprawdź i wymień

3. Silnik wyłącza się podczas pracy

Problem	Przyczyna	Rozwiązanie
Silnik wyłącza się nagle	Poluzowane przewody elektryczne kabla zasilającego	Wymień
	Uszkodzony tłok	Napraw lub wymień
	Świeca zapłonowa pokryta nalotem węglowym	Wyczyść świecę zapłonową
	Brak paliwa	Zatankuj paliwo
Silnik powoli się zatrzymuje	Zanieczyszczony gaźnik	Wyczyść
	Zablokowany lub zanieczyszczony otwór odpowietrzający w zbiorniku paliwa	Wyczyść
	Woda w paliwie	Wlej nowe paliwo

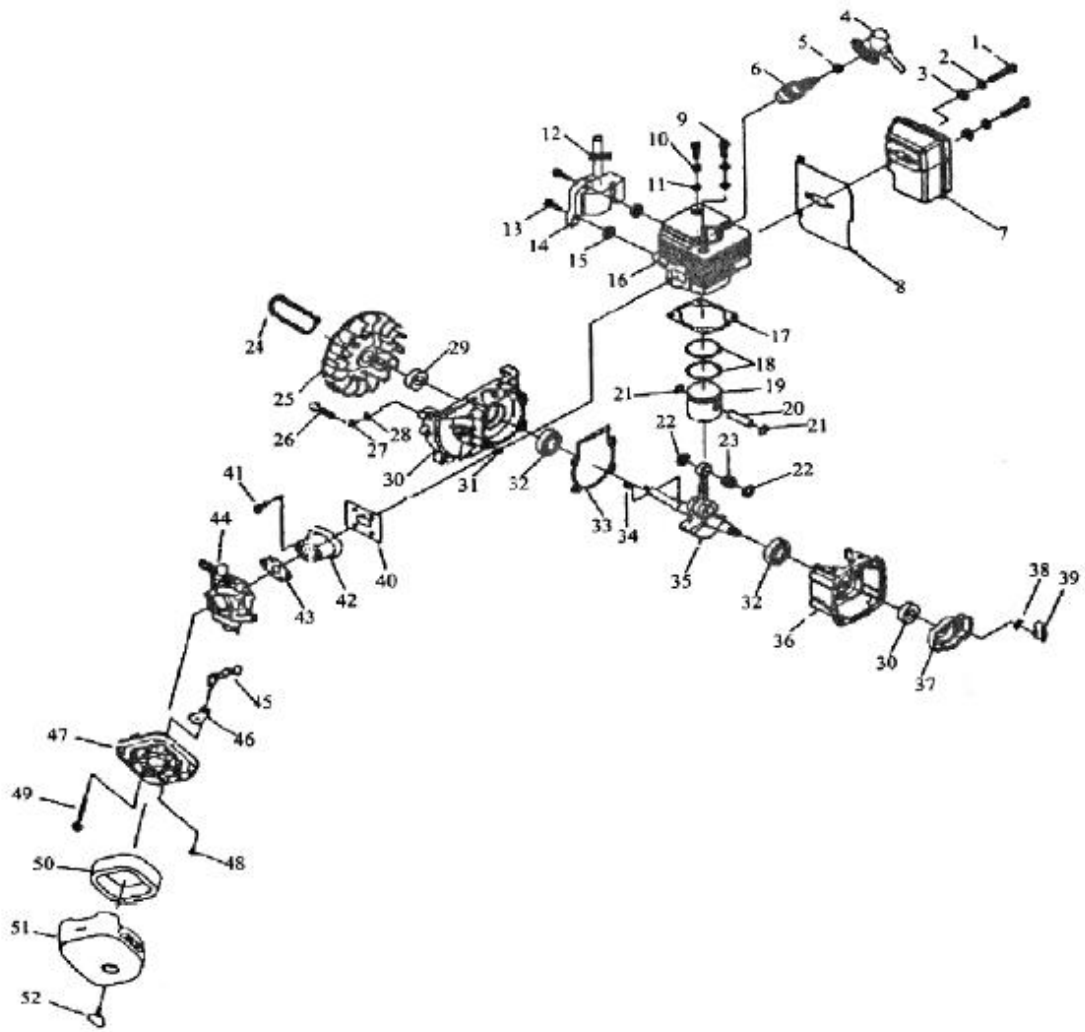
4. Zanieczyszczenia

Problem	Przyczyna	Rozwiązanie
Brak lub przerywane usuwanie zanieczyszczeń	Zamknięta kłapa usuwania zanieczyszczeń	Ustaw kłapę
	Poluzowana osłona zbiornika	Dokręć
	Zanieczyszczony wentylator	Wyczyść
	Zanieczyszczenia zawierają duże fragmenty	Rozkrusz duże fragmenty
	Usuwanie zanieczyszczenia lub pył są mokre	Wysusz
Zanieczyszczenia są usuwane w miejscu, z którego nie powinny się wydostawać	Uszkodzona uszczelka zbiornika	Napraw
	Poluzowane złącze zbiornika na środki chemiczne	Dokręć

UTYLIZACJA URZĄDZENIA



W żadnym wypadku nie wyrzucać urządzenia do zwykłych odpadów domowych. Niniejszy produkt podlega przepisom dyrektywy europejskiej 2002/96/WE (odpady sprzętu elektrycznego i elektronicznego). Przekazać urządzenie do utylizacji atestowanemu zakładowi recyklingowemu bądź instytucji komunalnej. Przestrzegać obowiązujących przepisów. W razie wątpliwości skontaktować się z zakładem recyklingowym.





DEKLARACJA ZGODNOŚCI

Według ISO/IEC Guide 22 i EN 45014

Producent: FOREINTRADE S.A

Adres producenta: Janówek, ul. Modrzewiowa 54, 05-555 Tarczyn

DEKLARUJEMY, ŻE PRODUKT JEST ZGODNY Z NORMAMI EUROPEJSKIMI

Nazwa Produktu: Dmuchawa spalinowa z funkcją odkurzacza (oznaczone znakiem towarowym Kraft&Dele)

Model (oznaczenia handlowe): KD5196

Deklaracja:

Wyrób do którego odnosi się niniejsza deklaracja spełnia wymagania Dyrektyw WE:

1. 2006/42/EC Machinery Directive
2. 2011/65/UE ROHS 2 Directive
3. 2000/14/WE Noise Emission Directive

Według norm:

EN 15503:2009/A1:2013, ZEK 01.4-08 ; EN50581:2012; EN ISO 3744:2011

Osoba odpowiedzialna za prowadzenie dokumentacji technicznej: Ma Dong Hui, Grochowska 341 lok.174; 03-822 Warszawa

Ma Dong Hui, Warszawa, 31.09.2025

