

# ***KRAFT&DELE***

**PROFESSIONAL**

**INSTRUKCJA OBSŁUGI - tłumaczenie**

**KD5162**

**Kultywator - glebogryzarka**



# **Bezpieczeństwo**

## **Odpowiedzialność właściciela**

**Dokładny montaż oraz bezpieczne i odpowiednie użytkowanie mini kultywatora należy do obowiązków właściciela.**

- Zapoznaj się i postępuj zgodnie ze wszystkimi instrukcjami bezpieczeństwa.
- Przestrzegaj dokładnie instrukcji montażu.
- Konserwuj mini kultywator zgodnie z harmonogramem i instrukcjami zawartymi w niniejszej instrukcji obsługi.
- Upewnij się, że każda osoba, która korzysta z mini kultywatora jest zaznajomiona ze wszystkimi elementami sterującymi urządzenia oraz środkami bezpieczeństwa.

## **Informacja specjalne**

Niniejsza instrukcja zawiera specjalne informacje mające na celu zwrócenie uwagi na potencjalne zagrożenia bezpieczeństwa, uszkodzenie urządzenia, a także pomocne informacje dotyczące obsługi i serwisowania. Należy uważnie zapoznać się ze wszystkimi informacjami znajdującymi się w niniejszej instrukcji obsługi, aby uniknąć obrażeń i nie doprowadzić do uszkodzenia urządzenia.

## **UWAGA**

Należy unikać sytuacji, które mogą spowodować zranienie! Ten symbol i tekst podkreślają potencjalne zagrożenia, a nawet śmierci

operatora lub osób postronnych, które mogą wystąpić, jeśli zagrożenia lub procedury zostaną zignorowane.

### **WAŻNE**

Należy unikać sytuacji, które mogą spowodować uszkodzenia! Ten tekst służy do informowania operatora o działaniach lub warunkach, które mogą spowodować uszkodzenie urządzenia.

### **OSTRZEŻENIE**

Spaliny silnika z tego produktu zawierają substancje chemiczne znane w stanie Kalifornia z tego, że powodują raka, wady wrodzone lub inne uszkodzenia układu rozrodczego.

### **Ważne środki ostrożności**

Zapoznaj się uważnie z informacjami znajdującymi się poniżej. Mini kultywator należy obsługiwać zgodnie z instrukcjami bezpieczeństwa i zaleceniami przedstawionymi w niniejszym rozdziale i umieszczonymi w całym tekście. Każdy, kto korzysta z tego mini kultywatora, musi przeczytać instrukcje i zapoznać się z elementami sterującymi urządzeniem.

Ten symbol wskazuje ważne instrukcje bezpieczeństwa, których nieprzestrzeganie może zagrozić Twojemu bezpieczeństwu. Przed przystąpieniem do obsługi tego urządzenia należy przeczytać wszystkie instrukcje zawarte w niniejszej instrukcji i postępować zgodnie z nimi.

- Nie wolno transportować mini kultywatora z jednego miejsca do drugiego przy pracującym silniku.
- Zęby kultywatora nie powinny się obracać, gdy silnik pracuje na biegu jałowym. Jeśli obracają się, gdy silnik pracuje na biegu jałowym, skontaktuj się ze sprzedawcą w celu uzyskania instrukcji.
- Odpowiednio ubieraj się podczas obsługi kultywatora. Zawsze noś solidne obuwie. Nigdy nie noś sandałów, trampek ani otwartych butów i nigdy nie obsługuj kultywatora, gdy noszone obuwie nie jest odpowiednie. Nie noś luźnej odzieży, która może zostać pochwycona przez ruchome części urządzenia. Zawsze noś okulary ochronne w celu ochrony oczu.
- Ręce, stopy, włosy i luźne ubrania należy zawsze trzymać z dala od ruchomych części silnika i kultywatora.
- Nie pozwalaj dzieciom obsługiwać tego mini kultywatora bez odpowiedniej instrukcji.
- Nie używaj żadnych urządzeń elektrycznych jeżeli znajdujesz się pod wpływem alkoholu lub narkotyków.
- Wszystkie śruby oraz nakrętki muszą być w odpowiedni sposób przykręcone.
- Przed przystąpieniem do naprawy lub regulacji, silnik urządzenia

należy wyłączyć i poczekać, aż ostygnie oraz odłączyć przewód świecy zapłonowej od świecy zapłonowej.

- Temperatura tłumika i obszarów w pobliżu tłumika może przekraczać 150°F (65°C). Należy unikać tych obszarów.
- Nigdy nie należy uruchamiać silnika w zamkniętym pomieszczeniu. Spaliny silnika zawierają tlenek węgla (II), który jest bezwonnym, zabójczym gazem.
- Dokładnie sprawdź obszar uprawy i usuń wszystkie ciała obce. Nie uprawiaj powyżej podziemnych obiektów użyteczności publicznej, w tym przewodów wodnych, gazowych, kabli elektrycznych lub rur. Nie obsługuj mini kultywatora w glebie, w której znajdują się duże kamienie i ciała obce, które mogą uszkodzić urządzenie.
- Jeśli jakiś przedmiot utknie w zębach urządzenia, wyłącz silnik, wyciągnij przewód ze świecy zapłonowej. Przed próbą usunięcia ciała obcego należy pozwolić, aby urządzenie ostygło.

# BEZPIECZEŃSTWO

## Środki ostrożności dotyczące bezpieczeństwa silnika

### Ostrzeżenie przed zatruciem tlenkiem węgla

Wszystkie silniki zawierają tlenek węgla (II) w spalinach.

Tlenek węgla (II) jest zabójczym, bezwonnym, bezbarwnym gazem bez smaku, który może być obecny, nawet jeśli nie wyczujesz zapachu ani nie widzisz spalin silnika. Poziom tlenku węgla (II) w powietrzu, który może być śmiertelny, może utrzymywać się przez kilka dni w zamkniętym obszarze o słabej wentylacji. Każda ilość tlenku węgla (II) w przypadku wdychania może powodować bóle głowy, senność, nudności, dezorientację i ostatecznie śmierć. Jeśli wystąpi którykolwiek z tych objawów, niezwłocznie zasięgnij porady lekarza.

### Zapobieganie zatruciom tlenkiem węgla (II)

- Nigdy nie uruchamiaj silnika w pomieszczeniu.
- Nigdy nie wolno wdychać spalin silnika w pomieszczeniu. Tlenek węgla (II) może bardzo szybko osiągnąć niebezpieczne poziomy stężenia.
- Nigdy nie uruchamiaj silnika na zewnątrz, jeżeli spaliny mogą zostać wciągnięte do budynku.

- Nigdy nie uruchamiaj silnika na zewnątrz w słabo wentylowanym miejscu, w którym spaliny nie mogą w łatwy sposób zostać usunięte, na przykład w obszarach otoczonych przez wzgórza.
- Nigdy nie należy uruchamiać silnika w zamkniętym lub częściowo zamkniętym obszarze, na przykład w budynkach zamkniętych z jednej lub więcej stron, w namiotach, garażach lub piwnicach.
- Nigdy nie wolno kierować tłumika wydechowego w stronę osób i zwierząt. Wszystkie osoby postronne powinny zawsze znajdować się z dala od miejsca pracy urządzenia oraz jego osprzętu.

### **Požary benzyny i bezpieczne obchodzenie się z paliwem**

Paliwo i opary paliwa są wysoce łatwopalne. Nigdy nie należy używać paliwa tam, gdzie może pojawić się iskra. Nigdy nie używaj paliwa w miejscu, w którym mogłoby wystąpić potencjalne źródło zapłonu (Na przykład: podgrzewacze ciepłej wody lub pomieszczeń, suszarkę do ubrań, silniki elektryczne, itp.). Urządzenie należy trzymać z dala od płomieni oraz iskier, aby zapobiec pożarom. Pożary paliwa rozprzestrzeniają się bardzo szybko i są bardzo **wybuchowe**.

## Zapobieganie pożarom benzyny

- Nigdy nie napełniaj zbiornika paliwa w pomieszczeniu (np. w takich pomieszczeniach jak piwnica, garaż, stodoła, szopa, dom, itp.)
- Zawsze uzupełniaj zbiornik paliwa na zewnątrz w dobrze wentylowanym miejscu.
- Nigdy nie odkręcaj korka wlewu paliwa ani nie tankuj paliwa przy pracującym silniku. Wyłącz silnik i pozwól mu ostygnąć przed tankowaniem.
- Nigdy nie zlewaj paliwa z silnika w zamkniętym obszarze.
- Zawsze przed uruchomieniem należy zetrzeć nadmiar paliwa z silnika. Natychmiast wyczyść rozlane paliwo.
- Po wycięciu rozlanego paliwa, poczekaj do pełnego wyschnięcia pozostałości paliwa i dopiero wtedy spróbuj uruchomić silnik.
- Przed uruchomieniem silnika, pozwól, aby opary paliwa ulotniły się z miejsca, w którym znajduje się urządzenie.
- Sprawdź korek wlewu paliwa pod kątem prawidłowej instalacji przed uruchomieniem i obsługą urządzenia.
- Silnik należy uruchamiać tylko, gdy korek wlewu paliwa został prawidłowo zamontowany.

- Zawsze odkręcaj śrubę odpowietrzającą podczas pracy silnika.
- Nigdy nie wolno palić papierosów podczas tankowania zbiornika paliwa.
- Należy podejmować odpowiednie czynności mające na celu zapobieganie pożarowi i wybuchowi spowodowanemu przez wyładowania elektrostatyczne. Używaj tylko niemetalowych, przenośnych zbiorników paliwa.
- Nie przechowuj silnika z paliwem w zbiorniku paliwa w pomieszczeniu. Paliwo i opary paliwa są wysoce wybuchowe.
- Podczas przechowywania należy odpowiednio mocno dokręcić śrubę odpowietrzającą.
- Nigdy nie należy wlewać paliwa ze zbiornika paliwa urządzenia.
- Nigdy nie należy ustnie zasysać przewodu paliwowego, aby opróżnić zbiornik paliwa.
- Zbiornik paliwa może być tankowany tylko przez osobę dorosłą.
- Nigdy nie pozwól, aby osoba dorosła lub ktokolwiek pod wpływem narkotyków lub alkoholu tankował zbiornika paliwa urządzenia.
- Sprzęgło powinno być wolne od oleju lub innych cieczy, aby zapewnić sprawne działanie.

## **Poparzenia i pożar**

Tłumik, osłona tłumika i inne części silnika stają się bardzo gorące podczas pracy silnika. Części te pozostają bardzo gorące nawet po wyłączeniu silnika.

## **Ochrona przed poparzeniami oraz pożarem**

- Nigdy nie zdejmuj osłony tłumika silnika.
- Nigdy nie dotykaj osłony tłumika, ponieważ jest bardzo gorąca i może spowodować poważne oparzenia.
- Nigdy nie należy dotykać części silnika, które nagrzewają się w czasie pracy urządzenia.
- Zawsze trzymaj materiały i zanieczyszczenia z dala od osłony tłumika i innych gorących części silnika, aby uniknąć pożaru.

## **BEZPIECZEŃSTWO I ZASADY BEZPIECZEŃSTWA**

### **UWAGA**

Należy unikać sytuacji, które mogą doprowadzić do obrażeń! Gorące opary są normalnymi produktami ubocznymi działającego katalizatora. Postępuj zgodnie ze wszystkimi instrukcjami bezpieczeństwa, aby uniknąć poparzeń i pożarów.

## **Kroki, które należy podjąć w czasie pracy przy silniku lub mini kultywatorze**

### **UWAGA**

Nie należy modyfikować silnika lub mini kultywatora:

Należy unikać sytuacji, które mogą doprowadzić do obrażeń! Nigdy nie należy wymieniać oraz modyfikować fabrycznego silnika. Jeśli silnik zostanie wymienione lub zmodyfikowany, mogą wystąpić poważne obrażenia lub śmierć.

### **UWAGA**

Należy unikać sytuacji, które mogą doprowadzić do obrażeń! Podczas wykonywania prac przy lub wymianie części silnika lub mini kultywatora należy zawsze odłączyć przewód świecy zapłonowej od świecy zapłonowej i trzymać go z dala od świecy zapłonowej.

1. Wyłącz silnik, korzystając z przełącznika zasilania.
2. Odłącz przewód świecy zapłonowej od świecy zapłonowej.
3. Bezpiecznie umieść odłączony przewód świecy zapłonowej z dala od świecy i jakichkolwiek metalowych części. Należy to zawsze zrobić, w przeciwnym razie może wystąpić iskrzenie między elektrodą świecy zapłonowej a częściami metalowymi.

4. Wymień lub napraw części silnika lub mini kultywatora.
5. Sprawdź, czy wszystkie części, które zostały naprawione lub usunięte podczas naprawy, pod kątem ich bezpiecznego i prawidłowego zamocowania.

UWAGA: Wszystkie części naprawcze muszą pochodzić z fabryki.

Nigdy nie wymieniaj części, które nie zostały zaprojektowane dla tego silnika lub mini kultywatora.

6. Wymień przewody świecy zapłonowej



## BEZPIECZEŃSTWO OBSŁUGI

Ten mini kultywator został zaprojektowany i wyprodukowany, aby zapewnić Ci bezpieczeństwo i niezawodność. Bezpieczeństwo i niezawodność to cechy, które można oczekiwać od lidera branży w produkcji urządzeń elektrycznych przeznaczonych do użytku zewnętrznego.

Przeczytanie niniejszej instrukcji i zawartych w niej instrukcji

bezpieczeństwa zapewni niezbędną podstawową wiedzę do bezpiecznego i prawidłowego korzystania z tego urządzenia. Na kultywatorze umieściliśmy naklejkę bezpieczeństwa, aby przypomnieć Ci o niektórych z tych ważnych informacji podczas obsługi urządzenia.

Należy zawsze zwracać uwagę na ważne informacje podczas obsługi urządzenia.

Naklejki bezpieczeństwa pozwalają na zapoznanie się z lokalizacją i treścią komunikatów bezpieczeństwa, które można zauważyć podczas wykonywania normalnych czynności z urządzeniem. Zapoznaj się ze wszystkimi naklejkami bezpieczeństwa, a w przypadku jakichkolwiek pytań dotyczących ich znaczenia lub sposobu postępowania zgodnie z tymi instrukcjami, przeczytaj ponownie pełny tekst instrukcji bezpieczeństwa znajdujący się w niniejszej instrukcji bezpieczeństwa lub skontaktuj się z lokalnym sprzedawcą.

Jeśli naklejka stanie się nieczytelna z powodu zużycia, wyblaknie lub zostanie uszkodzona w inny sposób podczas użytkowania mini kultywatora, należy skontaktować się ze sprzedawcą w celu uzyskania nowej etykiety. W takiej sytuacji należy pamiętać o numerze części oraz o danych zakupionego urządzenia. Naklejki znajdujące się na urządzeniu zawierają instrukcje bezpieczeństwa niezbędne do

bezpiecznej i efektywnej pracy Twojego mini kultywatora.

## **ROZPAKOWANIE I MONTAŻ**

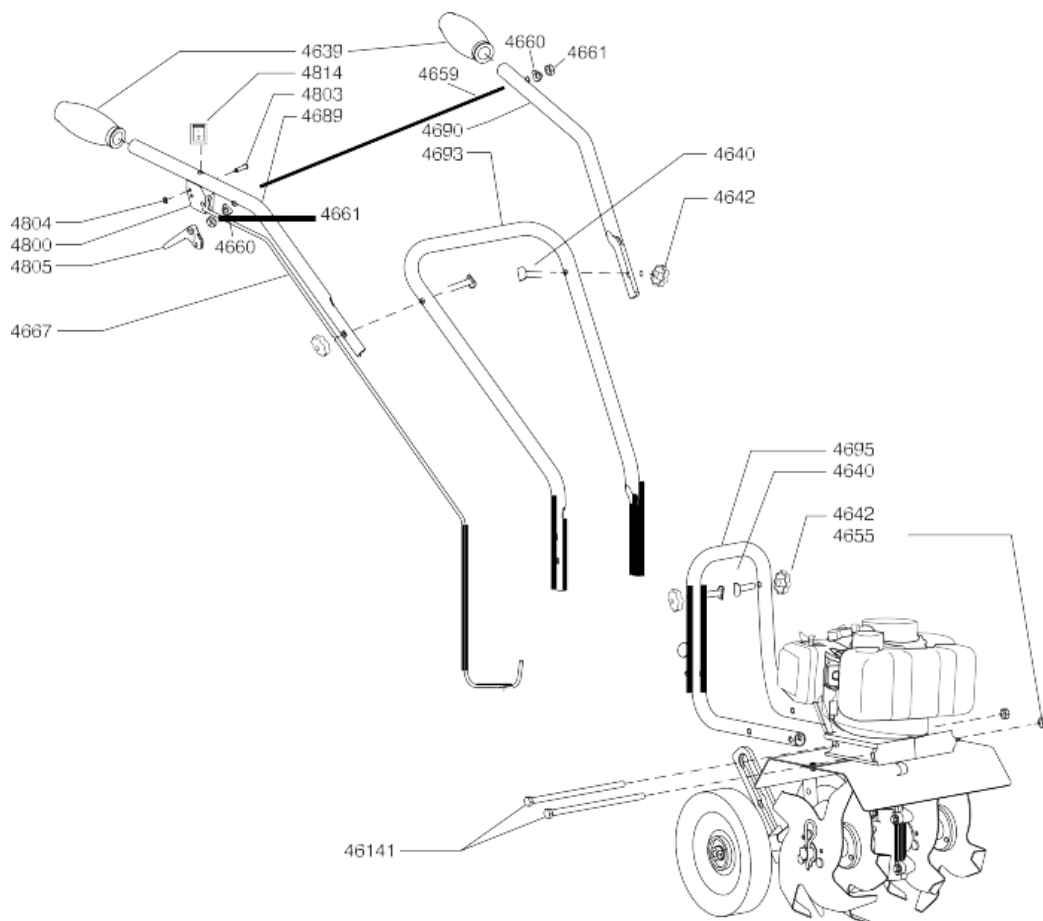
### **ROZPAKOWANIE MINI KULTYWATORA**

Ostrożnie wyjmij mini kultywator z pudełka, usuń wszelkie elementy opakowania i odetnij wszelkie opaski mocujące elementy kierownicy do zestawu mini kultywatora.

### **MONTAŻ**

1. Ustaw zespół mini kultywatora pionowo z zębami i kołami na płaskiej powierzchni. Koła powinny być ustawione w najniższej pozycji. NIE umieszczaj mini kultywatora na wysokiej powierzchni, z której może spaść i spowodować szkody materialne lub obrażenia ciała.
2. Zamocuj dolny drążek i przykręć śruby (46141) nakrętki, a następnie zamontuj dolny uchwyt.
3. Używając dwóch nakrętek (4640), dwóch śrub (4642), zamontuj środkowy uchwyt (4693) do dolnego uchwyty (4695), który jest już przymocowany do zespołu mini kultywatora. Środkowy uchwyt można zamontować w dwóch pozycjach: wysokiej i niskiej. NIE dokręcaj nadmiernie nakrętek uchwytów.

4. Przed montażem górnego uchwyty najpierw ustaw dźwignię (4659), a następnie przymocuj prawy i lewy górny uchwyty (4689 i 4690) do środkowego uchwyty za pomocą dwóch pozostałych nakrętek, śrub i podkładek uchwyty. NIE NALEŻY nadmiernie dokręcać nakrętek uchwyty.



## OBSŁUGA

### Przygotowanie silnika do uruchomienia

#### PALIWO I OLEJ

##### Jakość

Aby uruchomić silnik, należy użyć wysokiej jakości oleju do silników 2-suwowych, a następnie zapewnić prawidłowe działanie silnika przez cały okres jego eksploatacji. Używaj wyłącznie benzyny bezołowiowej zwykłej, benzyny bezołowiowej premium. Benzyna może zawierać do 10% etanolu, 10% benzyny, 15% MTBE i 15% ETBE. **NIE używaj metanolu ani paliw ołowiowych.**

##### Mieszanka paliwowa

Uruchom mini kultywator po zastosowaniu mieszanki paliwowej w stosunku 40:1. NIE NALEŻY stosować oleju do zaburtowych silników 2-suwowych.

#### SCHEMAT 1

PALIWO	OLEJ	STOSUNEK
--------	------	----------

*1 galon = 3,79 litra      1 uncja = 28,35 grama*

1 galon	2.5 uncje	40:1
---------	-----------	------

2 galony	5 uncji	40:1
----------	---------	------

5 galony          13 uncji          40:1

## **Mieszanka paliwowa i tankowanie zbiornika paliwa**

### **UWAGA**

Należy unikać sytuacji, które mogą doprowadzić do obrażeń! Nigdy nie należy przechowywać silnika z paliwem w zbiorniku paliwa w pomieszczeniu. Paliwo i opary paliwa są wysoce łatwopalne.

### **UWAGA**

Należy unikać sytuacji, które mogą doprowadzić do obrażeń! Nigdy nie należy mieszać paliwa i oleju bezpośrednio w zbiorniku paliwa silnika. Używaj tylko niemetalowych, przenośnych zbiorników paliwa.

### **UWAGA**

Należy unikać sytuacji, które mogą doprowadzić do obrażeń! Czynności takie jak obsługa i tankowanie paliwa mogą być wykonywane tylko przez osobę dorosłą.

## **Mieszanka paliwowa**

1. Paliwo należy mieszać w zbiorniku na zewnątrz w dobrze wentylowanym miejscu.
2. Napełnij 1/4 certyfikowanego zbiornika paliwa zalecanym paliwem.
3. Dodaj zalecaną ilość oleju przeznaczonego do silników 2-suwowych.

NIE NALEŻY stosować oleju do zaburtowych silników 2-suwowych.

4. Przykręć dokładnie zakrętkę zbiornika.

5. Wstrząśnij pojemnikiem, aby wymieszać paliwo i olej

6. Odkręć powoli nakrętkę, aby odpowietrzyć. Dodaj pozostałą część paliwa.

7. Wytrzymaj rozlane paliwo lub olej i pozostaw do odparowania przed transportem urządzenia.

## **UWAGA**

Należy unikać sytuacji, które mogą doprowadzić do obrażeń! Paliwo należy obsługiwać zawsze w dobrze wentylowanym pomieszczeniu, na zewnątrz, z dala od ognia i iskier.

## **WAŻNE**

Ten silnik wykorzystuje mieszankę paliwowo-olejową. NIE należy wlewać do zbiornika paliwa wyłącznie samej benzyny bez oleju, gdyż spowoduje to uszkodzenie silnika.

## **Uzupełnianie zbiornika paliwa**

1. Wyłącz silnik i poczekaj, aż całkowicie ostygnie przed napełnieniem zbiornika paliwa.

2. Przenieś się do obszaru wentylowanego, na zewnątrz, z dala od

ognia i iskier.

3. Usuń zanieczyszczenia z obszaru wokół korka wlewu paliwa.
4. Powoli odkręć korek wlewu paliwa. Umieść korek na czystej, suchej powierzchni.
5. Ostrożnie dolej paliwa, pamiętając o tym, aby nie rozlać paliwa.
6. Nie napełniaj całkowicie zbiornika paliwa. Paliwo może zwiększać swoją objętość w zbiorniku, dlatego nie należy nigdy tankować paliwa do poziomu korka wlewu paliwa.
7. Po zakończeniu tankowania, należy przykręcić korek wlewu paliwa. Przed uruchomieniem silnika wytrzyj rozlane paliwo i pozostaw do wyschnięcia.

## **UWAGA**

Należy unikać sytuacji, które mogą doprowadzić do obrażeń! NIE uruchamiaj silnika, jeśli doszło do rozlania paliwa. Wytrzyj dokładnie nadmiar paliwa i pozostaw do wyschnięcia. Usuń silnik z obszaru, w którym doszło do rozlania paliwa, aby uniknąć pożaru w wyniku działania iskier.

## **Włączanie i wyłączenie urządzenia**

1. Przenieś urządzenie do dobrze wentylowanego miejsca na

zewnątrz, aby zapobiec zatruciu tlenkiem węgla (II).

2. Przenieś się w miejsce oddalone od ognia lub iskier, aby uniknąć zapłonu oparów, jeśli są obecne.

3. Usuń wszystkie zanieczyszczenia z otworów filtra powietrza i korka wlewu paliwa, aby zapewnić prawidłowy przepływ powietrza.

4. Ustaw przełącznik w pozycji ON.

## **OBSŁUGA**

### **Zapłon:**

Podczas korzystania z pompki zapłonu, poczekaj, aż pompka powróci całkowicie do pierwotnej pozycji pomiędzy kolejnymi wciśnięciami pompki.

Ssanie musi znajdować się w pozycji OFF lub RUN podczas wciskania lub używania pompki zapłonu.

Pierwsze uruchomienie: W przypadku uruchamiania nowego silnika po raz pierwszy lub po zużyciu paliwa, należy wcisnąć pompkę zapłonu 3 razy.

Zimny rozruch: Uruchamianie silnika w sytuacji, gdy urządzenie nie było używane przez dłuższy czas lub przechowywane z paliwem w zbiorniku. Należy wcisnąć pompkę zapłonu 1 raz w temperaturze

powyżej 55°Fahrenheita lub 2 razy w temperaturze poniżej 55°Fahrenheita.

Ciepły rozruch: Nie należy używać pompki ani pełnego ssania, jeśli silnik jest ciepły, nie został wyłączony z powodu braku paliwa lub nie doszło do jego całkowitego schłodzenia.

### **Ssanie:**

Całkowite otwarcie ssania ma miejsce, gdy dźwignia ssania zostanie przesunięta do samego końca po pozycji ON lub CHOKE. Niecałkowite otwarcie ssania ma miejsce wówczas, gdy dźwignia ssania znajduje się pomiędzy pozycją ON lub CHOKE i OFF lub RUN.

Ciepły start: W takiej sytuacji nie ma potrzeby otwierania ssania całkowicie lub do połowy.

### **UWAGA**

Należy unikać sytuacji, które mogą doprowadzić do obrażeń! Linka rozrusznika może cofnąć się nieoczekiwanie w kierunku silnika.

Postępuj zgodnie z instrukcjami, aby uniknąć obrażeń.

W przypadku ręcznego uruchomienia silnika: Chwyć za uchwyt rozrusznika i wyciągnij go powoli, aż poczujesz lekki opór. Trzymając za linkę i nie pozwalając jej na powrót w stronę silnika, pociągnij linkę szybkim ruchem. Następnie, pozwól, aby linka bardzo powoli

powróciła do swojej pierwotnej pozycji. Powtórz ten krok za każdym razem, gdy pociągniesz linę rozrusznika.

Pociągnij za linkę rozrusznika kilka razy, aż silnik odpali lub uruchomi się.

**UWAGA:** Jeśli silnik nie uruchomi się po 5-6 próbach, naciśnij jednokrotnie pompkę ssania i ponownie pociągnij linę rozrusznika.

Po uruchomieniu silnika przesunąć dźwignię ssania do połowy pozycji.

### **UWAGA**

Należy unikać sytuacji, które mogą doprowadzić do obrażeń! Jeśli silnik nie uruchomi się po wykonaniu powyższych czynności, skontaktuj się z lokalnym sprzedawcą.

NIE próbuj uruchamiać silnika w następujący sposób:

NIE używaj płynu rozruchowego

NIE rozpylaj łatwopalnych cieczy lub oparów do filtra powietrza, gaźnika lub komory świecy zapłonowej.

NIE wyjmuj świecy zapłonowej i nie próbuj uruchomić silnika.

Łatwopalne paliwo może wytrysnąć i zapalić się od iskry ze świecy zapłonowej.

## **UWAGA**

Należy unikać sytuacji, które mogą doprowadzić do obrażeń! Nigdy nie pozostawiaj pracującego silnika bez nadzoru. Wyłącz urządzenie po każdym użyciu.

## **UWAGA**

Należy unikać sytuacji, które mogą doprowadzić do obrażeń! Nigdy nie przenoś mini kultywatora z jednego miejsca na drugie, gdy silnik jest uruchomiony.

## **Normalna praca urządzenia**

1. Sprzęgło uzyskuje maksymalną moc po około dwóch godzinach normalnej pracy. W okresie docierania może wystąpić poślizg sprzęgła. Sprzęgło powinno być wolne od oleju i innej wilgoci, aby zapewnić sprawne działanie.

2. Urządzenie należy używać bez nadmiernego obciążenia. Mini kultywator działa najskuteczniej, gdy nie jest obciążony.

3. Nigdy nie uruchamiaj silnika w pomieszczeniu. Opary spalin są śmiertelne.

## **Regulacja odpowietrzenia za pomocą śruby**

Twój mini kultywator jest wyposażony w ręczny odpowietrznik

regulowany za pomocą śruby.

1. Przed uruchomieniem silnika przekręć śrubę w górnej części korka paliwa o 2-3 obroty (przeciwnie do ruchu wskazówek zegara) do pozycji odpowietrzania. NIE przekręcaj śruby do punktu, w którym się zatrzyma (4-5 obrotów w kierunku przeciwnym do ruchu wskazówek zegara). Aby upewnić się, że paliwo nie rozleje się podczas użytkowania, sprawdź, czy korek paliwa jest mocno przykręcony, a śruba osłony paliwa znajduje się w pozycji odpowietrzania.

2. Po użyciu mini kultywatora i przed odłożeniem lub transportem w pojeździe, mocno dokręć śrubę korka paliwa i korek paliwa (zgodnie z ruchem wskazówek zegara). Zapobiegnie to wyciekowi paliwa podczas przechowywania. Z korka paliwa nie będzie dochodziło do wycieku paliwa podczas przechowywania, jeśli korek paliwa i śruba u góry zbiornika są szczelne.

## **KONSERWACJA I PRZECHOWYWANIE**

### **UWAGA**

Aby zapobiec przypadkowemu uruchomieniu:

Należy unikać sytuacji, które mogą doprowadzić do obrażeń! Przed dokonaniem jakichkolwiek regulacji w silniku lub wyposażeniu silnika, należy wyłączyć urządzenia i poczekać, aż silnik ostygnie, a następnie

odłączyć przewody wysokiego napięcia od świecy zapłonowej.

## **UWAGA**

Należy unikać sytuacji, które mogą doprowadzić do obrażeń!

Temperatura tłumika i obszarów w pobliżu tłumika może przekraczać 150°F (65°C). Nie wolno zatem dotykać tych obszarów.

## **UWAGA**

Należy unikać sytuacji, które mogą doprowadzić do obrażeń! Często sprawdzaj mini kultywator pod kątem poluzowanych nakrętek i śrub.

Należy pamiętać, aby te elementy były zawsze odpowiednio przykręcone.

## **Konserwacja mini kultywatora**

1. Skrzynia biegów ma 1,5 uncji (3 łyżki stołowe) smaru dodanego fabrycznie. Zaleca się, aby raz w roku odłączyć skrzynię biegów i sprawdzić poziom smaru. Zalecany jest wysokiej jakości smar litowy, który można kupić w większości sklepów motoryzacyjnych. Nie należy dodawać zbyt dużej ilości smaru.

2. Wszystkie śruby oraz nakrętki muszą być odpowiednio przykręcone.

3. Do pracy w niskich temperaturach, należy przechowywać

urządzenie w chłodnym otoczeniu. Przeniesienie urządzenia z ciepłego do zimnego miejsca może spowodować kondensację, która może być szkodliwa dla urządzenia.

## **Konserwacja silnika**

### **UWAGA**

Należy unikać sytuacji, które mogą doprowadzić do obrażeń! Nigdy nie przechowuj silnika z paliwem w zbiorniku paliwa wewnątrz budynku. W przypadku występowania iskier może dojść do zapłonu paliwa i oparów paliwa.

### **UWAGA**

Należy unikać sytuacji, które mogą doprowadzić do obrażeń!  
Konserwacja i naprawa silnika i mini kultywatora mogą być wykonywane tylko przez osobę dorosłą.

### **UWAGA**

Należy unikać sytuacji, które mogą doprowadzić do obrażeń! Przed wykonaniem jakiegokolwiek naprawy lub konserwacji, silnik musi być wyłączony, ostudzony, a przewód wysokiego napięcia odłączony od świecy zapłonowej.

## **Otwory chłodzące**

Otwory chłodzące, wloty powietrza i połączenia muszą być wolne od zanieczyszczeń.

## **Filtry powietrza**

Nigdy nie uruchamiaj silnika bez prawidłowo zainstalowanego filtra powietrza. Jeżeli filtr powietrza nie jest zainstalowany w silniku może dojść do szybkiego zużycia i awarii silnika.

Filtr powietrza należy konserwować co 3 miesiące pracy urządzenia.

Należy codziennie czyścić i smarować filtr oleju, jeżeli urządzenie jest używane w środowisku o bardzo dużym zapyleniu.

## **Czyszczenie filtra powietrza**

### **WAŻNE**

Nigdy nie skręcaj filtrów powietrza podczas czyszczenia. Prawidłowe czyszczenie filtra polega tylko na jego ścisaniu.

1. Wyczyść filtr w ciepłej wodzie z łagodnym mydłem do chwili, aż brud i zanieczyszczenia zostaną usunięte. Podczas mycia filtr należy ścisnąć, ale nie wolno go skręcać.

2. Czyść filtr w ciepłej wodzie do momentu, aż mydło i brud zostaną usunięte.

3. Wyszuszyć filtr poprzez owinięcie go w czystą szmatkę i wyciskanie cieczy z filtra. Czynność należy powtarzać do momentu, aż filtr będzie suchy.
4. Rozprowadzić olej na całym filtrze.
5. Usunąć nadmiar oleju ściskając filtr.
6. Zamontować filtr i pokrywę filtra do silnika.

### **Świeca zapłonowa**

Sprawdź świecę zapłonową na początku każdego sezonu.

1. Usunąć brud i zanieczyszczenia wokół świecy zapłonowej przed jej wyjęciem.
2. Wyjmij świecę zapłonową i ją wymień, jeśli wystąpi którakolwiek z poniższych sytuacji: zniszczone elektrody, spalone elektrody, spękana porcelana lub osady wokół elektrod.
3. Sprawdź, czy szczelina pomiędzy elektrodami w świecy zapłonowej (.025" do .030") jest prawidłowa.
4. Po przejrzaniu świecy zapłonowej zamontuj oryginalną lub nową świecę zapłonową i mocno dokręć.

**UWAGA: NIE PRZEKRĘCAJ ŚWIECY ZBYT MOCNO, ABY NIE DOSZŁO DO PRZEKRĘCENIA ŚWIECY I USZKODZENIA GWINTU!**

UWAGA: ŚWIECA ZAPŁONOWA ZAMONTOWANA W URZĄDZENIA TO L7TC.

## **Gaźnik**

Nigdy nie dokonuj zmian w ustawieniach fabrycznych gaźnika.

## **KONSERWACJA I PRZECHOWYWANIE**

### **Demontaż i montaż zębów mini kultywatora**

#### **Demontaż zębów mini kultywatora**

1. Wyjmij zawlecзки z każdego końca wału zębów.
2. Zsuń cztery zęby z wału.

#### **Montaż zębów mini kultywatora**

1. Najpierw wsuń wewnętrzne zęby na każdy koniec wału zębów.  
Jeden ząb jest oznaczony jako „B”, a drugi - „C”.
2. Następnie wsuń zewnętrzny ząb „A” i ząb „D” na każdy koniec wału.  
Zęby powinny być zamontowane we właściwej kolejności, tak aby były ustawione od lewej do prawej A, B, C, D, patrząc od użytkownika ustawionego na mini kultywatorze. Upewnij się, że kołnierze piasty po prawej i lewej pary zębów są skierowane do siebie, aby między ostrzami zębów był odpowiedni odstęp.
3. Włóż zawlecзки do otworów na każdym końcu wału zębów, aby

zablokować zęby w odpowiednim miejscu.

## **Regulacja kół**

Koła mini kultywatora można ustawić w jednej z trzech pozycji.

Najniższe położenie kół służy do transportowania mini kultywatora po gładkiej, poziomej powierzchni, gdy silnik nie pracuje. Dwie wyższe pozycje są używane podczas uprawy w glebie i pomagają ustabilizować jednostkę podczas uprawy na różnych głębokościach.

## **Ustawienie kół do góry i w dół**

1. Dociśnij metalową tuleję blokującą do sprężyny, aż zwolni się z jednego z trzech otworów w prowadnicy pionowej.

2. Przesuń koło w górę lub w dół do żądanej pozycji i zwolnij metalową tuleję blokującą, aż zablokuje się w jednym z trzech otworów prowadnicy pionowej.

Drążek ustalający służy do regulacji głębokości uprawy i kontrolowania mini kultywatora przed skokiem do przodu podczas pracy. Oporność ruchu do przodu jest największa, gdy drążek ustalający jest ustawiony w najniższej pozycji, umożliwiając głębszą kultywację.

Ustawienie drążka ustalającego.

1. Wyciągnij zawleczkę z otworu mocowania drążka ustalającego.
2. Ustaw drążek ustalający tak, aby spiczasta końcówka była skierowana bezpośrednio w dół.
3. Włóż zawleczkę do odpowiedniego otworu, aby uzyskać pożądaną głębokość.

## **PRZECHOWYWANIE**

### Transport mini kultywatora

1. Nigdy nie transportuj urządzenia z paliwem w zbiorniku paliwa w zamkniętym pomieszczeniu lub pojeździe. Paliwo lub opary paliwa mogą ulec zapłonowi, powodując poważne obrażenia lub śmierć.
2. Jeżeli paliwo jest obecne w zbiorniku paliwa, urządzenie należy transportować w otwartym pojeździe w pozycji pionowej.
3. Jeżeli konieczne jest użycie zamkniętego pojazdu, należy usunąć paliwo ze zbiornika urządzenia do zatwierdzonego czerwonego pojemnika na benzynę. NIE wolno zasysać powietrza ustami.
4. Uruchom silnik, aby zużyć paliwo w gaźniku i zbiorniku paliwa. Zawsze uruchamiaj silnik w dobrze wentylowanym miejscu.
5. Zetrzyj rozlane paliwo z silnika i mini kultywatora i pozostaw do wyschnięcia.

6. Przed transportem mini kultywatora w pojeździe należy mocno dokręcić korek odpowietrzający i śrubę odpowietrzającą.

### **Przechowywanie długoterminowe**

Jeśli Twój mini kultywator nie będzie używany przez okres dłuższy niż miesiąc, przygotuj go do długotrwałego przechowywania.

### **Kroki konieczne do wykonania do długoterminowego przechowywania**

1. Dodaj stabilizator paliwa zgodnie z instrukcjami producenta.
2. Uruchom silnik przez 10-15 minut, aby upewnić się, że stabilizator zostanie doprowadzony do gaźnika.
3. Usuń pozostałą część paliwa ze zbiornika urządzenia do zatwierdzonego zbiornika paliwa.

### **UWAGA**

Należy unikać sytuacji, które mogą doprowadzić do obrażeń! Aby uniknąć obrażeń lub śmierci, nigdy nie należy zasysać paliwa ustami.

### **UWAGA**

Należy unikać sytuacji, które mogą doprowadzić do obrażeń! Nigdy nie przechowuj mini kultywatora z paliwem w zbiorniku paliwa wewnątrz pomieszczeń i na zamkniętym terenie lub w budynkach.

Przechowuj mini kultywator w pozycji pionowej.

Usunąć wszystkie zanieczyszczenia z zębów kultywatora i silnika.

## **SERWIS, ROZWIĄZYWANIE PROBLEMÓW I NAPRAWA**

### **SERWIS**

W przypadku problemów z obsługą mini kultywatora, należy zacząć od postępowania zgodnie ze wskazówkami zawartymi w przewodniku w zakresie rozwiązywania problemów znajdującego się w niniejszym dziale.

Przewodnik pomoże wskazać przyczyny typowych problemów i zaproponować rozwiązanie.

W przypadku bardziej skomplikowanych napraw możesz skorzystać z pomocy sprzedawcy. W tym rozdziale znajduje się również katalog części do urządzenia.

### **ZAMAWIANIE CZĘŚCI ZAMIENNYCH DO NAPRAWY**

Części zamienne można nabyć w sklepie, w którym zakupiono mini kultywator lub bezpośrednio od producenta.

Do zamówienia należy dołączyć następujące informacje;

1. Numery części
2. Opis części

3. Ilość

4. Numer modelu i numer seryjny urządzenia

### **UWAGA**

Należy przez cały czas zachować wszelkie zasady bezpieczeństwa.

Przed przystąpieniem do jakiegokolwiek konserwacji lub naprawy, silnik należy wyłączyć i pozostawić do ostygnięcia oraz odłączyć przewód świecy zapłonowej.

## ROZWIĄZYWANIE PROBLEMÓW

Problem	Możliwa przyczyna	Rozwiązanie
Silnik nie uruchamia się	<ol style="list-style-type: none"><li>1. Wyłączone zasilanie</li><li>2. Przewód świecy zapłonowej odłączony</li><li>3. Niski poziom naładowania akumulatora niepodłączony</li></ol>	<ol style="list-style-type: none"><li>1. Ustaw przełącznik w pozycji ON</li><li>2. Podłącz przewód świecy zapłonowej do świecy zapłonowej</li><li>3. Podłącz lub naładuj akumulator</li></ol>
Nierówna praca silnika, zalewanie silnika podczas pracy	<ol style="list-style-type: none"><li>1. Zanieczyszczony filtr powietrza</li><li>2. Częściowo włączone ssanie</li><li>3. Rozregulowany gaźnik</li></ol>	<ol style="list-style-type: none"><li>1. Wyczyść lub wymień filtr powietrza</li><li>2. Wyłącz ssanie</li><li>3. Skontaktuj się z fabryką</li></ol>
Problemy z uruchomieniem	<ol style="list-style-type: none"><li>1. Nieodpowiednie paliwo</li></ol>	<ol style="list-style-type: none"><li>1. Usuń stare paliwo i zastąp je</li></ol>

silnika	<p>2. 2. Poluzowany przewód świecy zapłonowej</p> <p>3. Zanieczyszczony gaźnik</p>	<p>świeżym. Użyj stabilizatora paliwa pod koniec sezonu</p> <p>2. Upewnij się, że przewód świecy zapłonowej jest bezpiecznie przymocowany do świecy zapłonowej</p> <p>3. Wyczyść gaźnik, użyj stabilizatora paliwa</p>
Urządzenie traci moc	<p>1. Zatkany / zanieczyszczony zbiornik paliwa</p> <p>2. Zanieczyszczony filtr powietrza</p> <p>3. Nieprawidłowa regulacja gaźnika</p> <p>4. Zanieczyszczona</p>	<p>1. Wyjmij i wyczyść</p> <p>2. Wyczyść lub wymień</p> <p>3. Skontaktuj się z fabryką</p> <p>4. Wymień świecę zapłonową i wyreguluj szczelinę</p>

	<p>świeca zapłonowa, niewłaściwa szczelina pomiędzy elektrodami świecy lub niewłaściwy typ świecy zapłonowej</p>	<p>pomiędzy elektrodami</p>
<p>Zęby obracają się na biegu jałowym</p>	<p>1. Zbyt duża prędkość na biegu jałowym</p> <p>2. Zerwana sprężyna sprzęgła</p>	<p>1. Zmniejsz prędkość biegu jałowego</p> <p>2. Wymień sprężynę</p>
<p>Silnik pracuje, ale nagle się wyłącza</p>	<p>1. Brak odpowietrzenia zbiornika paliwa</p>	<p>1. Upewnij się, że śruba odpowietrzająca zbiornika paliwa znajduje się w pozycji pozwalającej na odpowietrzanie</p>
<p>Zbyt wysoka</p>	<p>1. Zbyt niski poziom</p>	<p>1. Dolej paliwo</p>

prędkość obrotowa silnika	paliwa w zbiorniku paliwa	
------------------------------	------------------------------	--

## **CZĘŚCI DO SILNIKA**

<b>Numer</b>	<b>Opis</b>	<b>Ilość</b>
4812	OSŁONA TŁUMIKA	1
300401	KOREK WLEWU PALIWA	1
300412	SPRĘŻYNA SPRZĘGŁA	1
300413	ZESPÓŁ WIRNIKA SPRZĘGŁA	1
300429	PŁYTKA ROZRUSZNIKA	1
300430	ZESPÓŁ ROZRUSZNIKA	1
300435	FILTR POWIETRZA	1
300437	ZBIORNIK PALIWA	1
300438	ŚRUBA/PODKŁADKA	4
300439	ŚRUBA/PODKŁADKA	15
300445	PODKŁADKA	2
300449	PODKŁADKA	2

300450 ŚRUBA 2

300454 OSŁONA 1

300455 PŁYTKA 1

300456 ŚRUBA 2

300457 OSŁONA FILTRA POWIETRZA 1

300458 OSŁONA WLOTU 1

300463 PIERŚCIEŃ 1

300467 TRZPIEŃ 2

300470 PRZEWÓD PALIWA I FILTR 1

300471 ŚRUBA 3

300472 ZWÓJ ROZRUSZNIKA 1

300474 TŁUMIK 1

300475 USZCZELKA 1

300476 USZCZELKA 2

300477 ELEMENT URZĄDZENIA 1

300478 RURA WLOTOWA 1

300479 USZCZELKA GAŹNIKA 1

300480 ELEMENT DYSTANSUJĄCY 2

300481 O-RING 1

300482 OBUDOWA SILNIKA 1

300483 OSŁONA OBUDOWY SILNIKA 1

300484 KOŁO ZAMACHOWE 1

300486 GAŹNIK 1

300487 OSŁONA MOCUJĄCA SILNIKA 1

300488 SSANIE 1

300489 DŹWIGNIA SSANIA 1

300491 SPRZĘGŁO 1

300492 NAKRĘTKA 2

300493 NAKRĘTKA 2

300494 USZCZELKA ZBIORNIA PALIWA 1

300497 LINKA ROZRUSZNIKA 1

300498 ELEMENT LINKI ROZRUSZNIKA 1

BM6A ŚWIECA ZAPŁONOWA 1

## LISTA CZĘŚCI UCHWYTU

<b>Numer</b>	<b>Opis</b>	<b>Ilość</b>
46141	ŚRUBA	2
4639	UCHWYT	2
4640	ŚRUBA	4
4642	NAKRĘTKA	4
4655	NAKRĘTKA	2
4659	DŹWIGNIA	1
4660	USZCZELKA	2
4661	NAKRĘTKA	2
4667	PRZEWÓD PRZEPUSTNICY	1
4689	UCHWYT	1
4690	UCHWYT	1
4693	UCHWYT	1
4695	UCHWYT	1
4800	OBUDOWA PRZEPUSTNICY	1
4803	NAKRĘTKA	1

4804	PIERŚCIEŃ MOCUJĄCY DLA TRZPIENIA188	1
------	-------------------------------------	---

4814	PRZEŁĄCZNIK	1
------	-------------	---

## **LISTA CZĘŚCI DO OSŁONY I ZĘBÓW URZĄDZENIA**

<b>Numer</b>	<b>Opis</b>	<b>Ilość</b>
2431	PODKŁADKA	2
4600	DRAŻEK	1
4601	ZĄB "A" ZEWNĘTRZNY PRAWY	1
4602	ZĄB "C" WEWNĘTRZNY LEWY	1
4603	ZĄB "B" WEWNĘTRZNY PRAWY	1
4604	ZĄB "D" ZEWNĘTRZNY LEWY	1
4606	PODKŁADKA	2
46138	ZESPÓŁ PRZEKŁADNI	1
46142	NAKRĘTKA	2
46144	OSŁONA	2
46145	TRZPIEŃ	1

46146 OSŁONA ZĘBÓW 2

4625 ŚRUBA 4

4634 KOŁO 2

4650 NAKRĘTKA 2

4652 TRZPIEŃ 2

4673 UCHWYT KOŁA 1

4674 ELEMENT KOŁA 1

4678 PROWADNICA 1

4684 ELEMENT KOŁA 1

4685 SPRĘŻYNA 1

4687 ŚRUBA 1

4691 ŚRUBA 4

4692 PODKŁADKA 4

4694 NAKRĘTKA 4

44F-6 52cc 1

# SPECYFIKACJA TECHNICZNA

<b>Silnik</b>	Jednocylindrowy silnik 2-suwowy chłodzony powietrzem
Pojemność silnika	52cm <sup>3</sup>
Skok	44mm x34mm
Maksymalna moc	5,3km/7500min <sup>-1</sup>
Mieszanka paliwowa (benzyna : olej)	40:1
Pojemność zbiornika paliwa	1.2L
Waga bez paliwa	7,16kg
Prędkość bez obciążenia	3000min <sup>-1</sup>
Maksymalna prędkość	8000min <sup>-1</sup>
Gwarantowana wartość LWA	113dB(A)

# GŁOWICA KUKTYWATORA

Prędkość robocza	170/min
Szerokość robocza	260mm
Głębokość robocza	230mm
Rozmiar zębów	* 4Ø230mm
Poziom wibracji	7.3m/s <sup>2</sup>

## UTYLIZACJA URZĄDZENIA



W żadnym wypadku nie wyrzucać urządzenia do zwykłych odpadów domowych. Niniejszy produkt podlega przepisom dyrektywy europejskiej 2002/96NVE-WEEE (odpady sprzętu elektrycznego i elektronicznego). Przekazać urządzenie do utylizacji atestowanemu zakładowi recyklingowemu bądź instytucji komunalnej. Przestrzegać obowiązujących przepisów. W razie wątpliwości skontaktować się z zakładem recyklingowym.

## DEKLARACJA ZGODNOŚCI

Według ISO/IEC Guide 22 i EN 45014

**Upoważniony przedstawiciel producenta:** FOREINTRADE SP. Z O.O.

**Adres upoważnionego przedstawiciela:** Grochowska 341 lok.174; 03-822 Warszawa

DEKLARUJEMY, ŻE PRODUKT JEST ZGODNY Z NORMAMI EUROPEJSKIMI

**Nazwa Produktu:** Kultywator spalinowy (oznaczone znakiem towarowym Kraft&Dele)

**Model (oznaczenia handlowe):** KD5162

**Dane produktu:** Moc: 5,2km

### Deklaracja:

Wyrób do którego odnosi się niniejsza deklaracja spełnia wymagania Dyrektyw WE:

1. 2006/42/EC Machinery Directive
2. 2011/65/UE ROHS 2 Directive
3. 2000/14/WE Noise Emission Directive

### Według norm:

EN 709:1997/A4:2009 ; EN50581:2012; EN ISO 3744:2011

Certyfikat o numerze M8A 17 11 97863 008 wydany przez TUV SUD Product Service GmbH (Zertifizierstelle, Ridlerstrasse 65, 80339 Munchen, Germany) z dnia 28.11.2017r.

Osoba odpowiedzialna za prowadzenie dokumentacji technicznej: Ma Dong Hui, Grochowska 341 lok.174; 03-822 Warszawa

Ma Dong Hui, Warszawa, 04.08.2020