

KRAFT&DELE

Hydrauliczny ściągacz do sprężyn 1T

Instrukcja obsługi

Tłumaczenie instrukcji oryginalnej



**PRZED UŻYCIEM NARZĘDZIA, NALEŻY DOKŁADNIE
ZAPOZNAĆ SIĘ Z INSTRUKCJĄ.**

CE

WAŻNE

Prosimy o zapoznanie się z niniejszymi instrukcjami. Prosimy zwrócić uwagę na instrukcje dotyczące bezpieczeństwa oraz ostrzeżenia. Należy korzystać z produktu poprawnie i z dbałością zgodnie z celem dla którego produkt został przeznaczony. Nieprzestrzeganie niniejszych instrukcji może spowodować uszkodzenie mienia i/lub poważne obrażenia ciała. Prosimy przechowywać niniejszą instrukcję w bezpiecznym miejscu w celu późniejszego odniesienia się do niej.

1. ZASADY BEZPIECZEŃSTWA I OSTRZEŻENIA

- 1.1 Tylko wykwalifikowana osoba może obsługiwać ściągasz do sprężyn. Urządzenie należy utrzymywać w czystości, aby zapewnić najlepszą i najbezpieczniejszą wydajności.
- 1.2 Maksymalne obciążenie wynosi 1 tonę. Nie należy przekraczać wydajności znamionowej.
- 1.3 Ściągasz może być używany tylko w samochodach osobowych i pojazdach typu pick-up. Nie należy używać urządzenia do innych celów do których nie jest przeznaczone.
- 1.4 Dzieci i osoby nieupoważnione należy trzymać z dala od miejsca pracy.
- 1.5 Należy zdjąć luźne ubranie. Należy zdjąć krawat, zegarek, pierścionki i inną luźną biżuterię oraz spiąć długie włosy.
- 1.6 Należy nosić okulary ochronne zatwierdzone przez ANSI podczas korzystania ze ściągasza sprężyn.
- 1.7 Należy zachować właściwą równowagę i pozycję. Nie wolno wychylać się zbyt daleko oraz należy nosić obuwie antypoślizgowe. Należy zawsze trzymać palce, dłonie i stopy z dala od miejsca pracy ściągasza.
- 1.8 Ściągasz należy używać tylko na powierzchni, która jest stabilna, równa, sucha i nie jest śliska oraz posiada odpowiedni udźwig do utrzymania ładunku. Należy utrzymywać powierzchnię w czystości, porządku oraz z dala od jakichkolwiek innych materiałów oraz zapewnić odpowiednie oświetlenie.
- 1.9 Należy sprawdzić urządzenie przed każdym użyciem. Nie wolno używać urządzenie, jeżeli jest ono pognięte, złamane, pęknięte, nieszczelne lub uszkodzone w inny sposób lub gdy zauważono jakies podejrzaną części lub urządzenie było wystawione na duże obciążenie przekraczające jego udźwig.
- 1.10 Należy zachować szczególną ostrożność przy załadunku lub wyładunku obciążenia. Nigdy nie pozwalaj, aby obciążenie nagle opadło. Powoli i ostrożnie załaduj i wyładuj ładunek.
- 1.11 Nie należy pozwolić, aby smary miały kontakt z klamrą zapięcia sprężyny (12), uchwytem zapięcia sprężyny (11), zapięciem sprężyny (10), dolnym wspornikiem amortyzatora (8), regulowanym zapięciem głowicy amortyzatora (5), ponieważ może to doprowadzić do zmniejszenia możliwości uchwytu i przytrzymania ściągasza sprężyn w odpowiedniej pozycji, co z kolei może spowodować obrażenia ciała i/lub uszkodzenia mienia.
- 1.12 **NIE** wolno obsługiwać ściągasza, gdy operator jest zmęczony lub znajduje się pod wpływem alkoholu, narkotyków lub jakichkolwiek środków odurzających.
- 1.13 **NIE** wolno dopuszczać osób nieprzeszkolonych do pracy z urządzeniem.
- 1.14 **NIE** wolno wprowadzać żadnych zmian w ściągaszu sprężyn.
- 1.15 **NIE** należy używać płynu hamulcowego lub jakiegokolwiek innego nieodpowiedniego płynu oraz unikać mieszania różnych rodzajów oleju podczas uzupełniania hydraulicznego. Należy stosować tylko dobrej jakości olej hydrauliczny.
- 1.16 **NIE** wolno wystawiać urządzenia na działanie deszczu lub innego rodzaju warunki pogodowe.

1.17 W przypadku konieczności naprawy ściązacza sprężyn i/lub jego części, które muszą być wymienione, muszą być one naprawiane przez autoryzowanych techników i używać tylko części zamiennych dostarczonych przez producenta.

1.18 **UWAGA:** Ostrzeżenia, przestrogi i instrukcje omówione w niniejszej instrukcji nie obejmują wszystkich możliwych warunków i sytuacji, które mogą wystąpić. Operator urządzenia musi zrozumieć, że zdrowy rozsądek i ostrożność są czynnikami, które nie mogą zostać wbudowane w ten produkt, a muszą być zapewnione przez operatora.

2. SPECYFIKACJA

Wydajność: 1 tona

Skok tłoka: 33cm 13'

Rozmiar sprężyny: 10.2-25.4cm 4'-10'

Rozmiar podstawy: 36.1x50.2cm 14-1/5' x 19-3/4'

Maksymalna długość robocza: 59.4cm 23-3/8'

Wysokość podnośnika: 41.9cm 16-1/2'

3. MONTAŻ

Użyj schematu montażowego jako przewodnika do montażu ściązacza sprężyn. Ułóż wszystkie części i podzespoły przed sobą przed rozpoczęciem montażu. Zaleca się postępowanie według następującej procedury.

3.1 Wyciągnij stojak (3) z kartonu, a następnie zamocuj wsporniki (2) do stojaka przez włożenie śrub (1) w otwór w podstawie stojaka (3), a następnie dokręć nakrętki i podkładki (30, 31).

3.2 Tymczasowo zdemontuj górny wspornik amortyzatora (17) ze stojaka (3) poprzez odkręcenie śrub (18) i nakrętek (15).

3.3 Tymczasowo odkręć śrubę (20) na nakrętce w siodło (19), wsuń dolne podparcie amortyzatora (8) w dół stojaka (3), dopóki nie będzie się znajdował na tłoku podnośnika butelkowego (21), a następnie dokręć śrubę (20).

3.4 Ponownie przymocuj górny wspornik amortyzatora (17) do stojaka poprzez włożenie i dokręcenie śrub (18) i nakrętek (15) przez wyrównane otwory zarówno w górnym wsporniku amortyzatora (17) i stojaku (3). Otwory, których potrzeba w stojaku (3) są zgodne z wysokością sprężyny amortyzatora, która ma być ściągnięta.

3.5 Przymocuj zespół zapięcia sprężyny (10,11,12,13,14) do górnego wspornika amortyzatora (17) poprzez mocne skrócenie pierścienia gwintowanego (16).

3.6 Przymocuj pedał nożny podnośnika (23) do podnośnika butelkowego (21) przy użyciu śruby (22).

4. PRZED PIERWSZYM UŻYCIEM

4.1 Wciśnij pedał nożny zwalnający (27) aby obniżyć tłok podnośnika butelkowego (21) do najniższego położenia.

4.2 Całkowicie naciśnij pedał nożny zwalnający (27) i pompuj pedał nożny podnoszenia (23) 6 do 8 razy, aby usunąć powietrze z układu.

4.3 Przetestuj ściągacz do sprężyn amortyzatora.

5. INSTRUKCJA OBSŁUGI

OSTRZEŻENIE! Przed użyciem należy przeczytać, zrozumieć i stosować się do instrukcji bezpieczeństwa i ostrzeżeń.

OSTRZEŻENIE! Upewnij się, że zapoznałeś się dokładnie z produktem i zagrożeniami związanymi z niewłaściwym użytkowaniem.

UWAGA: Należy zawsze dysponować i stosować się do wiarygodnej instrukcji serwisowej obejmującej rok, markę i model obsługiwanego pojazdu. Należy postępować zgodnie z wytycznymi producentów dotyczącymi demontażu amortyzatora oraz procedur związanych z serwisem i montażem.

5.1 Usuń smar ze sprężyny, która ma być ściągnięta. Nigdy nie należy próbować zdejmować brudną sprężynę.

5.2 Wciśnij pedał nożny zwalnający (27) i obniż tłok do najniższej jego pozycji.

5.3 Zabezpiecz podstawę zespołu sprężyny amortyzatora pojazdu w uchwycie ściązacza poprzez wyregulowanie zapięcia wału amortyzatora (5).

5.4 Wykręcić śruby (18) i nakrętki (15). Następnie zsuń górny wspornik amortyzatora (17) oraz przymocowany zespół zapięcia sprężyny (10,11,12,13,14) w górę i w dół wzdłuż stojaka (3) do momentu, aż zespół zapięcia sprężyny będzie znajdował się mniej więcej na tej samej wysokości, co górna część zespołu sprężyny amortyzatora pojazdu. Po osiągnięciu pożądanej wysokości zespołu zapięcia sprężyny, zabezpiecz górny wspornik amortyzatora (17) na stojaku (3) poprzez ponowne włożenie i dokręcenie śrub (18) i nakrętek (15).

5.5 Zabezpiecz sprężynę amortyzatora pojazdu przy pomocy zapięcia sprężyny (10).

UWAGA: Upewnij się, że zarówno górna część, jak i podstawa zespołu sprężyny amortyzatora pojazdu są mocno przytwierdzone na swoim miejscu.

5.6 Powoli pompuj pedał nożny podnoszenia (23), aby ścisnąć sprężynę amortyzatora pojazdu.

5.7 Po całkowitym ściśnięciu sprężyny, zdejmij nakrętkę mocującą i osłonę elementu mocującego.

OSTRZEŻENIE! Nie wolno zdejmować nakrętki przy pierwszym ściśnięciu sprężyny. Należy dokładnie ścisnąć sprężynę, aby usunąć nakrętkę mocującą i sprzęt.

5.8 Rozłóż sprężynę przez naciśnięcie pedału nożnego zwalnającego (27) i wyciągnij ją. Wymienić uszkodzone elementy.

5.9 Zamontuj sprężynę i pompuj, aby ją ścisnąć.

5.10 Zamontuj osłonę elementu mocującego i nakrętkę. Dokręć nakrętkę mocującą.

5.11 Rozłóż sprężynę poprzez wciśnięcie pedału nożnego zwalnającego (27) i usuń zespół sprężyny amortyzatora pojazdu z mocowania.

6. KONSERWACJA

UWAGA: Zawsze należy usuwać ładunek ze ściązacza przed dokonaniem jakichkolwiek prac.

6.1 Smarowanie stojaka (3) jest wymagane w warunkach normalnej eksploatacji.

6.2 Wyczyść obudowę sprężarki suchą, czystą i miękką szmatką. Przetrzyj sprężarkę używając łagodnego detergentu.

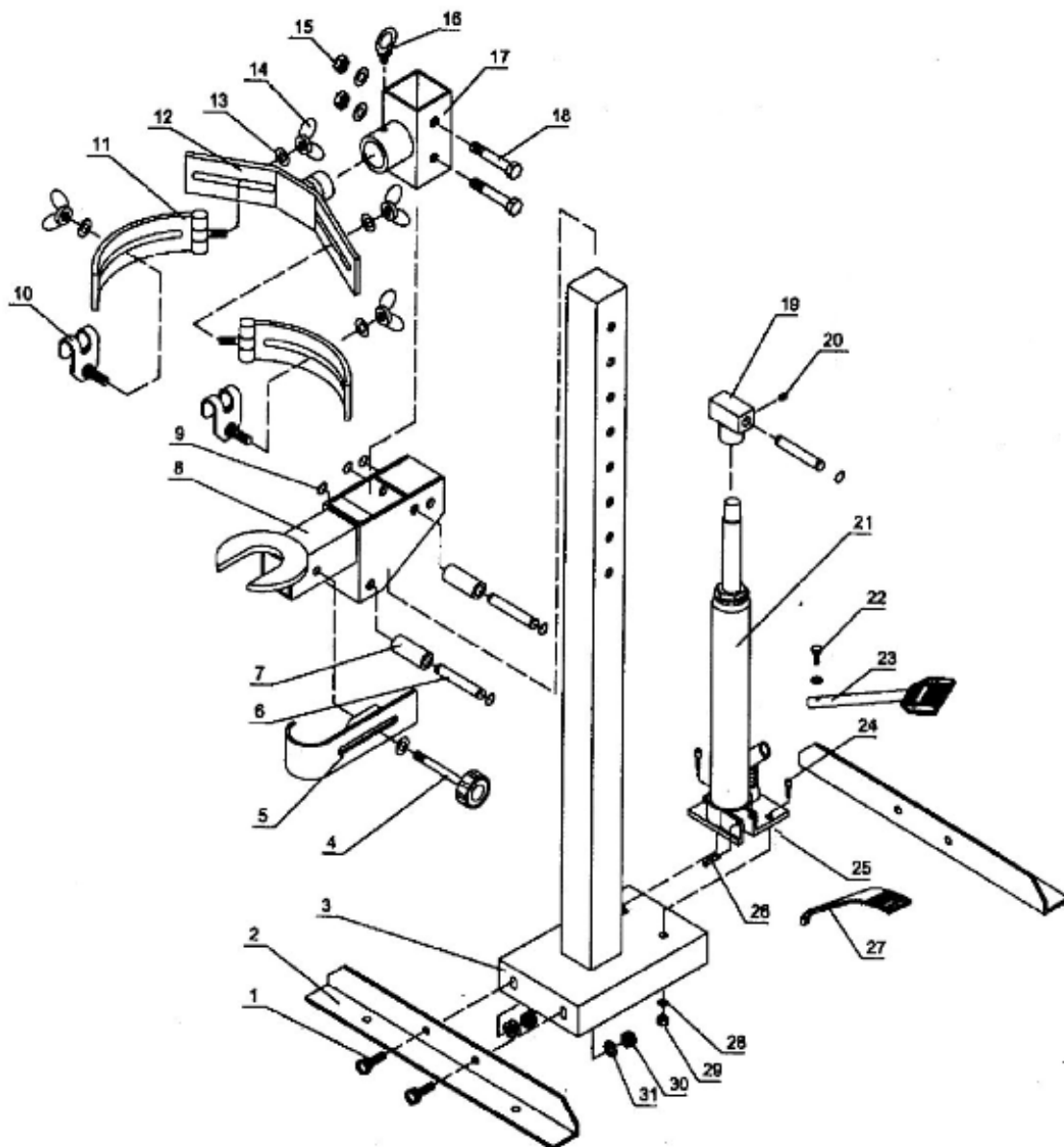
6.3 Gdy urządzenie nie jest używane, należy je przechowywać w suchym miejscu z pełni wycofanym tłokiem, aby nie doszło do jego zardzewienia. Należy go również przykryć szmatką.

6.4 Przed każdym użyciem należy sprawdzić wszystkie części. Jeżeli którakolwiek z części jest uszkodzona lub operator podejrzewa, że jest uszkodzona, należy zaprzestać pracy z urządzeniem oraz podjąć niezbędne działania w celu naprawy.

6.5 Sprawdź poziom oleju hydraulicznego: wyciągnij korek wlewu na podnośnika butelkowym (21). Jeżeli poziom oleju nie jest wystarczający, należy do uzupełnić wysokiej jakości olejem hydraulicznym.

6.6 W przypadku, gdyby doszło do spadku wydajności ściągarza, należy usunąć powietrze z podnośnika butelkowego (21), jak opisano w punkcie 4.2.

RYSUNEK MONTAŻOWY



Nr części	Opis	Ilość	Nr części	Opis	Ilość	Nr części	Opis	Ilość
1	Nakrętka	4	12	Klamra sprężyny	1	23	Pedał nożny podnoszenia	1
2	Uchwyt	2	13	Podkładka	7	24	Śruba	2
3	Stojak	1	14	Nakrętka	4	25	Bolec	1
4	Drażek	1	15	Nakrętka	2	26	Bolec	1

	gwintowany							
5	Regulacyjny uchwyt głowicy amortyzatora	1	16	Pierścień gwintowany	1	27	Pedał nożny zwolnienia	1
6	Nasadka rączki	3	17	Górny wspornik amortyzatora	1	28	Podkładka	3
7	Tuleja	2	18	Śruba	2	29	Nakrętka	2
8	Dolny wspornik amortyzatora	1	19	Siodło	1	30	Nakrętka	4
9	Pierścień mocujący	6	20	Śruba	1	31	Podkładka	4
10	Kleszcze sprężyny	2	21	Podnośnik butelkowy	1			
11	Uchwyt sprężyny	2	2	Śruba	1			

DEKLARACJA ZGODNOŚCI

Według ISO/IEC Guide 22 i EN 45014

Upoważniony przedstawiciel producenta: Stalwart Trading Limited

Adres upoważnionego przedstawiciela: 45 Cromwell Court, Cromwell Road, Hove, East Sussex, BN3 3EF

DEKLARUJEMY, ŻE PRODUKT JEST ZGODNY Z NORMAMI EUROPEJSKIMI

Nazwa Produktu: Hydrauliczny ściągacz do sprężyn

Model (oznaczenia handlowe): KD326

Dane produktu: Wydajność 1T

Deklaracja:

Wyrób do którego odnosi się niniejsza deklaracja spełnia wymagania Dyrektyw WE:

1. 2006/42/EC Machinery Directive
2. 2011/65/UE ROHS 2 Directive
3. 2000/14/WE Noise Emission Directive

Według norm:

EN ISO 12100:2010; EN 1494:2000+A1:2008; EN 50581:2012; EN ISO 3744:2011

Certyfikat o numerze 0B150826.ZZMTD46 wydany przez Ente Certificazione Macchine Srl (Via Ca' Bella, 243, Loc. Castello di Serravalle – 40053 Valsamoggia (BO). ITALY) z 26.08.2015

Osoba odpowiedzialna za prowadzenie dokumentacji technicznej: Łukasz Orzechowski, 45 Cromwell Court, Cromwell Road, Hove, East Sussex, BN3 3EF

Hove 04.01.2017