

BESTCRAFT

PROFESSIONAL
PILARKA STOŁOWA EC554 (WTS200A)

Tłumaczenie instrukcji oryginalnej
INSTRUKCJA OBSŁUGI



CE









Instrukcja obsługi oraz informacje dotyczące bezpieczeństwa

Przed uruchomieniem urządzenia należy zapoznać się z niniejszą instrukcją obsługi!

Przeznaczenie urządzenia:

Pilarka stołowa przeznaczona jest do cięcia drewna przy pomocy tarczy. Urządzenie nie jest przeznaczone do cięcia elementów metalowych lub podobnych materiałów. Może być używane hobbystycznie oraz w celu wykonania określonych napraw. Urządzenie nie może być wykorzystywane w sposób inny niż określony przez producenta.

	OSTRZEŻENIE – Aby ograniczyć ryzyko urazów, użytkownik musi uważnie przeczytać instrukcję
	Spełnia mające zastosowanie istotne normy bezpieczeństwa wprowadzone dyrektywami WE
	Nieprzestrzeganie zaleceń podanych w niniejszej instrukcji grozi obrażeniami ciała, utratą życia lub uszkodzeniem narzędzia
	Zawsze noś okulary ochronne
	Zawsze noś maskę ochronną
	Noś ochronniki słuchu

INFORMACJE DOTYCZĄCE BEZPIECZEŃSTWA

1. Nie wolno używać zniszczonych i zdeformowanych tarcz;
2. Zużyty stół roboczy należy wymienić;
3. Należy używać takich ostrzy, które są zalecane przez producenta oraz, które są zgodne z normą EN847-1. Należy zwrócić uwagę grubość ostrza, która nie może być większa niż otwór w którym ostrze pracuje;
4. Pamiętaj, aby do wykonywania określonej pracy użyć odpowiedniego rodzaju tarczy;
5. Należy nosić odpowiednią odzież ochronną na którą składa się:
 - Ochrona uszu w celu ochrony przed ryzykiem stracenia słuchu,
 - Ochrona układu oddechowego celem zabezpieczenia przed wdychaniem niebezpiecznych pyłów;
 - Rękawice ochronne przeznaczone do obsługi tarczy oraz ostrych materiałów. Tarcza tnąca powinna być przechowywana w opakowaniu ochronnym.
6. Podczas cięcia drewna należy podłączyć urządzenie odsysające pył. Użytkownik korzystający z urządzenia powinien posiadać wiedzę na temat ryzyka wynikającego z wdychania pyłu. Ponadto, użytkownik powinien zapoznać się z obrabianym materiałem oraz upewnić się, że podłącza urządzenie odciągające pył w odpowiednie miejsce.
7. Nie wolno używać tarcz stalowych do szybkiego cięcia;
8. Urządzenie przesuwające i blokujące obrabiany przedmiot należy przechowywać wraz z urządzeniem.

BEZPIECZNA OBSŁUGA:

1. Do przesuwania i blokowania obrabianych przedmiotów należy używać dołączonych akcesoriów;
2. Wyreguluj ustawienie klina rozszczepiającego;
3. Wyreguluj ustawienie górnej osłony ostrza;
4. Urządzenie może być używane tylko, gdy wyposażone jest w osłonę ostrza;
5. Pilarka nie powinna być wykorzystywana do strugania rowków;
6. Stół roboczy z możliwością ustawienia prędkości obrotów wrzeciona dla różnych materiałów powinien być wyposażony w urządzenie do zmiany prędkości;
7. Należy używać tylko takich tarczy, których maksymalna dopuszczalna prędkość obrotów nie jest mniejsza niż maksymalna prędkość obrotów wrzeciona. Należy dobierać odpowiednie tarcze do danego typu obrabianego materiału;
8. Podczas transportu górna część ostrza powinna być osłonięta;
9. Zabronione jest dotykanie obracających się elementów urządzenia;

10. Upewnij się, że napięcie do którego zostanie podłączone urządzenie jest zgodne z napięciem wskazanym na tabliczce znamionowej na urządzeniu. Należy używać wyłączanie 3-żyłowych przedłużaczy z uziemieniem. Uszkodzone lub zużyte przewody należy wymienić.

ROZPAKOWYWANIE

- Urządzenie wraz z akcesoriami jest zapakowane w 1 karton. Należy je ostrożnie rozpakować i sprawdzić, czy wraz z urządzeniem dostarczono wszystkie akcesoria.
- W przypadku pytań dotyczących montażu, braków, zniszczeń lub problemów prosimy kontaktować się ze sprzedawcą.

Zawartość opakowania:

1. Pilarka stołowa
2. Klin rozszczepiające z górną osłoną
3. Prowadnica równoległa
4. Ogranicznik
5. Popychacz
6. Instrukcja obsługi

OBSŁUGA

Niniejsze instrukcje dotyczące obsługi zawierają podstawowe informacje wymagane do rozpoczęcia pracy z urządzeniem. Na początku proponujemy sprawdzić działanie urządzenia na zbędnych kawałkach drewna przed rozpoczęciem właściwej pracy.

PRZEŁĄCZNIKI

Urządzenie wyposażone jest w przełącznik I/O. Aby uruchomić urządzenie wciśnij I. Aby zatrzymać pracę maszyny wciśnij O.

ODSYSANIE PYŁU

Podłącz wąż ssący domowego odkurzacza to otworu znajdującego się w pilarsce stołowej. W razie potrzeby należy użyć odpowiedniej złączki. Proces odsysania pyłu będzie efektywniejszy, gdy opuścimy osłonę na tarczę tnącą. W celu uniknięcia wdychania niebezpiecznego pyłu zalecamy pracę z urządzeniem wraz z podłączonym odsysaczem pyłu.

KONSERWACJA

1. Urządzenie, instrukcję obsługi oraz akcesoria należy przechowywać w oryginalnym opakowaniu. Dzięki temu instrukcja obsługi będzie zawsze

pod ręką, a odnalezienie wymaganych części będzie łatwiejsze.

2. Z reguły urządzenie nie wymaga konserwacji. Jediną czynnością jaką operator musi wykonać co jakiś czas jest nasmarowanie urządzenia.
3. Urządzenia tego typu wymagają kontroli jakości. W przypadku pojawienia się problemów z funkcjonowaniem urządzenia należy odesłać urządzenie do serwisu. Wszelkie informacje na temat napraw oraz cen znajdują Państwo w danym punkcie serwisowym.

Należy obchodzić się ostrożnie z urządzeniem

- Urządzenie powinno być przechowywane i utrzymywane w czystości.
- Należy postępować zgodnie z instrukcjami dotyczącymi obsługi i konserwacji urządzenia.
- Podczas użytkowania i przechowywania urządzenie powinno być suche, wolne od tłuszczu i oleju.
- Jeżeli urządzenie nie jest używane, należy je wyłączyć. Dopiero po wyłączeniu można je oczyścić lub dokonać wymiany akcesoriów.

Usuń klucze z urządzenia.

Przed uruchomieniem upewnij się, że w urządzeniu oraz na nim nie znajdują się klucze bądź inne narzędzia.

Unikaj nieoczekiwanego uruchomienia

- Nigdy nie wolno przenosić urządzenia, gdy jest ono podłączone do zasilania. Może dojść do niekontrolowanego wciśnięcia przełącznika i uruchomienia urządzenia.
- Przed podłączeniem urządzenia do zasilania upewnij się, że przełącznik jest wyłączony.

Stosowanie przedłużaczy do użytku na zewnątrz.

- Podczas pracy na zewnątrz, należy używać tylko takich przedłużaczy, które są przeznaczone do tego celu i są właściwie oznaczone. Jeżeli urządzenie wyposażone jest w przewód z uziemieniem, należy zastosować również przedłużacz z uziemieniem.
- Bądź czujny.
- Podczas pracy z urządzeniem bądź czujny i kieruj się zdrowym rozsądkiem. Jeżeli nie możesz skoncentrować się na pracy, zaprzestań pracy z urządzeniem.

Sprawdź urządzenie pod kątem ewentualnych uszkodzeń

- Przed uruchomieniem urządzenia sprawdź, czy samo urządzenie oraz jego elementy bezpieczeństwa działają w odpowiedni sposób.
- Upewnij się, że wszystkie elementy ruchome obracają się w odpowiednim kierunku i nie są w żaden sposób blokowane. Sprawdź,

czy urządzenie, jego części lub akcesoria nie są zniszczone. Upewnij się, że żadne z elementów nie jest poluznione. Sprawdź, czy wszystkie części są odpowiednio dokręcone i zamocowane. Jest to bardzo ważne i wpływa na bezpieczeństwo pracy z urządzeniem. W przypadku, gdy urządzenie lub jego elementy bezpieczeństwa są uszkodzone, należy skontaktować się z serwisem. Zabronione jest korzystanie z uszkodzonego urządzenia! Nigdy nie używaj pilarki, jeżeli przełącznik jest uszkodzony.

Ostrzeżenie!

Ze względów bezpieczeństwa należy używać tylko akcesoriów i dodatków zalecanych przez producenta oraz zgodnych z niniejszą instrukcją obsługi lub katalogiem. Używanie innych akcesoriów może spowodować zagrożenie życia.

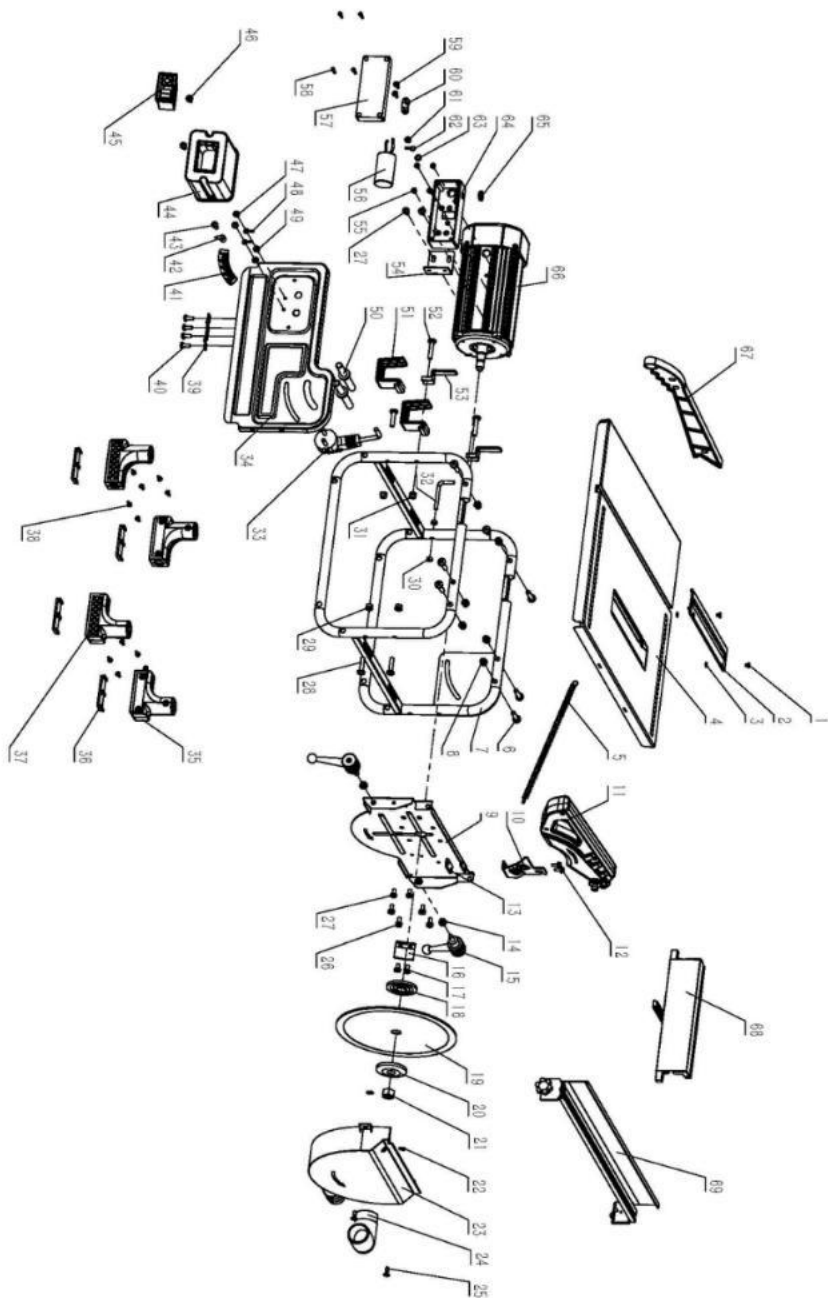
Specyfikacja techniczna:

Numer modelu:	EC554 / WTS200A
Napięcie /Częstotliwość:	230 V ~ 50 Hz
Moc znamionowa:	500W S2, 800 W, S2 15%
Prędkość bez obciążenia:	2950 obr./min
Rozmiar tarczy:	Φ200xΦ16x2.4mm
Liczba zębów:	24Z
Wymiary stołu:	505 x 373 mm
Maks. wysokość cięcia pod kątem 90°:	43 mm

Informacje o hałasie

Ważone ciśnienie akustyczne	LpA: 87.2 dB(A)
Ważona moc akustyczna	LwA: 100.2 dB(A)
Niepewność:	k: 3,0 dB(A)

BUDOWA URZĄDZENIA (EC554 WTS200A)



LISTA CZĘŚCI ZAMIENNYCH (EC554 WTS200A)

Numer	opis	ilość	Numer	opis	ilość
1	Śruba z łbem stożkowym	2	36	Gumowy	4
2	Plastikowy otwór na nóż	1	37	Okrągła szpilka grupa B	2
3	Zatrzymaj się	2	38	Samogwintująca kombinacja krzyżowa II	12
4	Elementy do spawania blatu	1	39	Żelazny Most	2
5	Sprężyna naciągowa	1	40	Śruba krzyżakowa	4
6	Śruba krzyżakowa	6	41	Naklejki kątowe	1
7	Zespół spawalniczy łokciowy	1	42	Mały plastikowy wskaźnik	1
8	Nakrętki samozabezpieczające	6	43	Śruba krzyżakowa	1
9	Zestaw spawalniczy do mocowania silnika	1	44	Skrzynka z wyłącznikami	1
10	Podajnik	1	45	Przełącznik elektromagnetyczny	1
11	Zespół górnej osłony	1	46	Połączenie dwóch szczelin	2
12	Krzyż trzy śruby kombinowane	2	47	Śruba kombinowana Phillips	2
13	Płyta dociskowa dystrybutora	1	48	Uziemienie	2
14	Plaska podkładka	2	49	Pad do zębów	2
15	Uchwyt do rur	2	50	Wydłużony wąż wylotowy B.	2
16	Ogranicznik brzeszczotu	1	51	przyłączać	2
17	Śruba kombinowana Phillips	2	52	Śruba krzyżakowa	2
18	Uchwyt wewnętrzny	1	53	Karta Putter	2
19	Ostrze piły	1	54	Rama mocująca silnik	1
20	Zewnętrzny uchwyt	1	55	Wkręty z łbem stożkowym	4
21	Orzechy	1	56	pojemność	1
22	Zatrzymaj się	2	57	Pokrywa pudełka kondensatora	1
23	Dolna osłona	1	58	Wkręty samogwintujące z wgłębieniem krzyżowym	4
24	Złącze rury popiołu	1	59	Samogwintująca kombinacja krzyżowa II	2
25	Śruba krzyżakowa	2	60	Bai Xiaoqiao	1
26	Krzyż trzy śruby kombinowane	4	61	Śruba kombinowana Phillips	1
27	Krzyż trzy śruby kombinowane	4	62	Uziemienie	1
28	Śruba krzyżakowa	3	63	Pad do zębów	1
29	Nakrętki samozabezpieczające	3	64	Pojemnik kondensatorowy	1
30	Orzechy	3	65	Pierścień ustalający wylot	1
31	Hak pod kątem prostym	1	66	Zespół silnika	1
32	Nakrętki samozabezpieczające	2	67	Miotacz	1
33	Przewód zasilający + wtyczka	1	68	Montaż reguły kwadratu	1
34	Przedni panel	1	69	Montaż prowadnicy	1
35	Grupa kołków okrągłych A	2			



UWAGA! Ten produkt oznakowano symbolem usuwania zużytego sprzętu elektrycznego i elektronicznego. Oznacza to, że produktu nie należy wyrzucać razem ze zwykłymi odpadami gospodarstw domowych, lecz należy go oddać w ramach systemu zbiórki spełniającego wymagania europejskiej dyrektywy w sprawie zużytego sprzętu elektrycznego i elektronicznego (WEEE). W celu uzyskania informacji na temat recyklingu należy się skontaktować z dystrybutorem lub władzami lokalnymi. Następnie, aby ograniczyć wpływ na środowisko, produkt zostanie poddany recyklingowi lub demontażowi. Ze względu na zawartość niebezpiecznych substancji, sprzęt elektryczny i elektroniczny może być niebezpieczny dla środowiska i zdrowia człowieka.



Utylizacja opakowania

Opakowanie składa się z kartonu i odpowiednio oznakowanych elementów plastikowych, które można poddać recyklingowi.

- Materiały te należy oddać do recyklingu.

BESTCRAFT

DEKLARACJA ZGODNOŚCI
Według ISO/IEC Guide 22 i EN 45014

Upoważniony przedstawiciel producenta: FOREINTRADE SP. Z O.O.
Adres upoważnionego przedstawiciela: Grochowska 341 lok.174; 03-822
Warszawa

DEKLARUJEMY, ŻE PRODUKT JEST ZGODNY Z NORMAMI
EUROPEJSKIMI

Nazwa Produktu:

Pilarka stołowa (oznaczona znakiem towarowym Bestcraft)

Model (oznaczenia handlowe): EC554 / WTS200A

Dane produktu: Napięcie 230V, 50Hz

Tarcza: 200x16x2,4mm

Deklaracja:

Wyrób do którego odnosi się niniejsza deklaracja spełnia wymagania
Dyrektyw WE:

1. Dyrektywa maszynowa 2006/42/WE
2. Dyrektywa w sprawie kompatybilności elektromagnetycznej (EMC)
2014/30/UE
3. Dyrektywa w sprawie ROHS (UE) 2015/863 zmieniająca do Dyrektywy
2011/65/UE

Według norm:

EN 62841-1:2015
EN 62841-3-1:2014/ A11:2017
EN 55014-1:2017

EN 55014-2:2015
EN 61000-3-2:2014
EN 61000-3-3:2013

Certyfikat o numerze N8M 13 07 55256 312 wydany przez TUV SUD Product
Service GmbH (Zertifizerstelle, Ridlerstrasse 65; 80339 Munchen, Germany)
z dnia 08.07.2013

Osoba odpowiedzialna za prowadzenie dokumentacji technicznej: Ma Dong
Hui, Grochowska 341 lok.174; 03-822 Warszawa

Ma Dong Hui, Warszawa, 06.06.2020