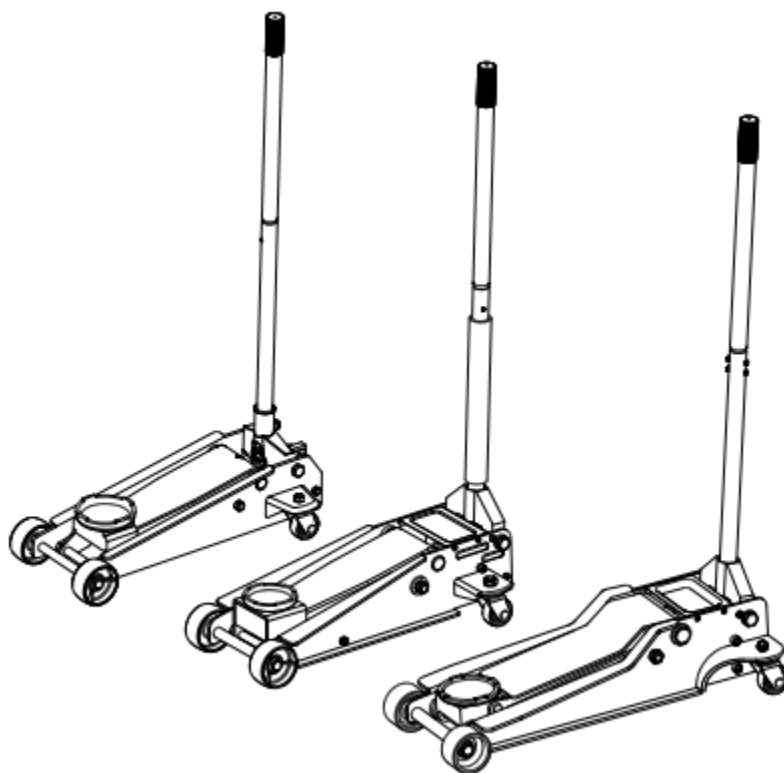


KRAFT&DELE

Professional

INSTRUKCJA OBSŁUGI PODNOŚNIKA NISKOPROFILOWEGO

Podnośnik hydrauliczny



Instrukcja oryginalna

KD1310

Zawartość:

1. Informacje dotyczące bezpieczeństwa i ostrzeżenia
2. Konfiguracja, obsługa i konserwacja zapobiegawcza
3. Kontrola, przechowywanie i rozwiązywanie problemów
4. Część wymienna

INFORMACJE DOTYCZĄCE BEZPIECZEŃSTWA I OSTRZEŻEŃ



To jest symbol powiadomienia o bezpieczeństwie. Ten symbol informuje o wszelkich potencjalnych niebezpieczeństwach obrażeń. Aby uniknąć obrażeń lub śmierci, postępuj zgodnie ze wszystkimi instrukcjami, które następują po tym symbolu.

⚠ WARNING

Wskazuje na niebezpieczną sytuację. Nieprzestrzeganie odpowiednich kroków może spowodować śmierć lub poważne obrażenia.



WAŻNE: PRZECZYTAJ WSZYSTKIE INSTRUKCJE PRZED UŻYCIEM

Przed użyciem tego urządzenia należy przeczytać całą treść niniejszej instrukcji, upewniając się, że rozumiesz procedury operacyjne, wymagania dotyczące konserwacji i wszystkie ostrzeżenia dotyczące bezpieczeństwa.

Właściciel i/lub operator powinien zapoznać się z produktem, jego charakterystyką działania oraz instrukcją obsługi bezpieczeństwa przed użyciem tego urządzenia. Informacje dotyczące bezpieczeństwa powinny być podkreślane i rozumiane. Jeśli operator nie mówi biegle w języku angielskim, instrukcje dotyczące produktu i bezpieczeństwa powinny być przeczytane i omówione z operatorem w jego ojczystym języku przez nabywcę/właściciela lub osobę przez niego wyznaczoną, upewniając się, że operator rozumie ich treść.

⚠ WARNING

Działania mające na celu zapobieganie niebezpiecznym sytuacjom

- Przystudiuj, zrozum i postępuj zgodnie ze wszystkimi instrukcjami przed użyciem tego urządzenia.
- Nie przekraczać podanej pojemności znamionowej.
- Używaj tylko na twardych, równych powierzchniach.
- Ten element może być używany wyłącznie jako urządzenie do podnoszenia. Natychmiast po podniesieniu podeprzeć pojazd odpowiednimi środkami.
- Nie przesuwaj ani nie podnoś pojazdu, gdy jest na podnośniku.
- Podnoś tylko na obszarach pojazdu określonych przez producenta pojazdu.
- Nie wolno dokonywać żadnych zmian w tym produkcie.
- Nieprzestrzeganie tych oznaczeń może skutkować poważnymi obrażeniami ciała i/lub uszkodzeniem mienia

KONFIGURACJA, OBSŁUGA I KONSERWACJA ZAPOBIEGAWCZA



Montaż

- Przed każdym użyciem należy przeprowadzić kontrolę wzrokową urządzenia (patrz str. 5) pod kątem nietypowych warunków, takich jak pęknięte spawy, przecieki oraz uszkodzone, luźne lub brakujące części.
- Zapoznaj się z instrukcją obsługi pojazdu, aby określić lokalizację punktów podnoszenia.
- Upewnij się, że pojazd jest zaparkowany z zaciągniętym hamulcem awaryjnym i dobrze zaklinowanymi kołami.
- Upewnij się, że pojazd i podnośnik znajdują się na twardej, równej powierzchni.



Montaż

- Jeśli dostępne są uchwyty dwuczęściowe, zmontuj część górną z częścią dolną, wyrównaj otwory, włóż i dokręć śrubę.
- Włóż dolny koniec uchwyty do widełek uchwyty i mocno dokręć śrubę i podkładkę. Upewnij się, że uchwyt może się swobodnie obracać.



Podnoszenie

- Przekręć rączkę/zawór zwalniający zgodnie z ruchem wskazówek zegara do pozycji zamkniętej. Nie dokręcaj zbyt mocno.
- Ustaw podnośnik pod określonym punktem podnoszenia.
- Rozpocznij podnoszenie, przesuwając uchwyt w górę iw dół.
- Natychmiast po podniesieniu podeprzyj pojazd odpowiednio dobranymi podpórkami.
- Powoli obracaj uchwyt/zawór zwalniający w kierunku przeciwnym do ruchu wskazówek zegara, aby opuścić pojazd na podpórki.



Opuszczanie

- Przekręć rączkę/zawór zwalniający zgodnie z ruchem wskazówek zegara do pozycji zamkniętej. Nie dokręcaj zbyt mocno.
- Pompuj uchwyt w górę iw dół, aby podnieść pojazd z podpórek.
- Wyjmij podpórki. Nie wchodź ani nie pozwól nikomu wejść pod pojazd podczas opuszczania.
- Powoli obracaj uchwyt/zawór zwalniający w kierunku przeciwnym do ruchu wskazówek zegara, aby opuścić pojazd na ziemię.



Konserwacja

UWAGA: Używaj tylko wysokiej jakości oleju hydraulicznego. Nigdy nie używaj płynu hamulcowego, oleju silnikowego, płynu przekładniowego, oleju turbinowego ani żadnych innych płynów. Zalecany jest olej hydrauliczny ISO-VG22 lub równoważny.

Sprawdź i uzupełnij olej

- Gdy podnośnik znajduje się w całkowicie opuszczonej, poziomej pozycji, jeśli jest dostępna osłona zespołu, zdejmij osłonę zespołu, a następnie wykręć korek wlewu oleju.
- Prawidłowy poziom oleju powinien pokrywać tylko cylinder wewnętrzny, patrząc przez otwór korka wlewu oleju.
- Nie przepelniaj. Zawsze napełniaj nowym, czystym olejem do podnośników hydraulicznych, zgodnie z powyższymi zaleceniami.
- Załóż korek wlewu oleju, a następnie załóż pokrywę zespołu.

Smarowanie i czyszczenie

- Okresowo czyść i smaruj wszystkie ruchome części i punkty obrotowe.

Procedury odpowietrzania

- Gdy podnośnik jest całkowicie opuszczony, otwórz zawór spustowy i wyjmij korek wlewu oleju.
- Kilkakrotnie szybko przepompuj uchwyt. Załóż korek wlewu oleju.
- Przekręć rączkę/zawór zwalniający zgodnie z ruchem wskazówek zegara do pozycji zamkniętej.
- Pompuj uchwytem, aż ramię podnoszące osiągnie maksymalną wysokość i kontynuuj pompowanie kilka razy, aby usunąć powietrze uwięzione w systemie.
- Obróć uchwyt/zawór zwalniający w kierunku przeciwnym do ruchu wskazówek zegara o jeden pełny obrót i opuść ramię podnoszące do najniższego położenia. W razie potrzeby użyj siły na siodle.
- Ostrożnie i powoli poluzować korek wlewu oleju, aby uwolnić sprężone powietrze.
- Powtarzaj powyższe kroki, aż uwięzione powietrze zostanie całkowicie odpowietrzone..

Uszkodzony sprzęt

Każdy podnośnik, który wydaje się być uszkodzony w jakikolwiek sposób, jest zużyty lub działa nienormalnie **MUSI BYĆ NAPRAWIONY W ODPOWIEDNIM SERWISIE**. Zaleca się, aby niezbędne naprawy zostały wykonane przez autoryzowany zakład naprawczy producenta lub dostawcy, jeśli naprawy są dozwolone przez producenta lub dostawcy.

Zmiany

Ze względu na potencjalne zagrożenia związane z tego typu sprzętem nie należy dokonywać żadnych zmian w produkcji.

Załączniki i adaptory

Należy używać wyłącznie nasadek i/lub adapterów dostarczonych przez producenta.

INSPEKCJA, PRZECHOWYWANIE I ROZWIĄZYWANIE PROBLEMÓW



Inspekcja

- Przed każdym użyciem urządzenia należy przeprowadzić kontrolę wzrokową, sprawdzając stan odbiegających od normy, takich jak pęknięte spawy, przecieki oraz uszkodzone, luźne lub brakujące części.
- Inne kontrole należy przeprowadzać zgodnie z instrukcją obsługi produktu.
- To urządzenie należy niezwłocznie sprawdzić, jeśli istnieje podejrzenie, że zostało poddane nadmiernemu obciążeniu lub wstrząsowi. Zaleca się, aby przegląd ten został wykonany przez autoryzowany zakład naprawczy producenta lub dostawcy.
- Właściciele i/lub operatorzy powinni mieć świadomość, że naprawa tego sprzętu może wymagać specjalistycznej wiedzy i urządzeń. Zaleca się, aby coroczna kontrola produktu była przeprowadzana przez autoryzowany zakład naprawczy producenta lub dostawcy oraz aby wszelkie wadliwe części, naklejki lub etykiety lub znaki bezpieczeństwa zostały zastąpione częściami określonymi przez producenta lub dostawcę.



Magazynowanie

Ten podnośnik powinien być przechowywany w suchym miejscu na równej powierzchni.

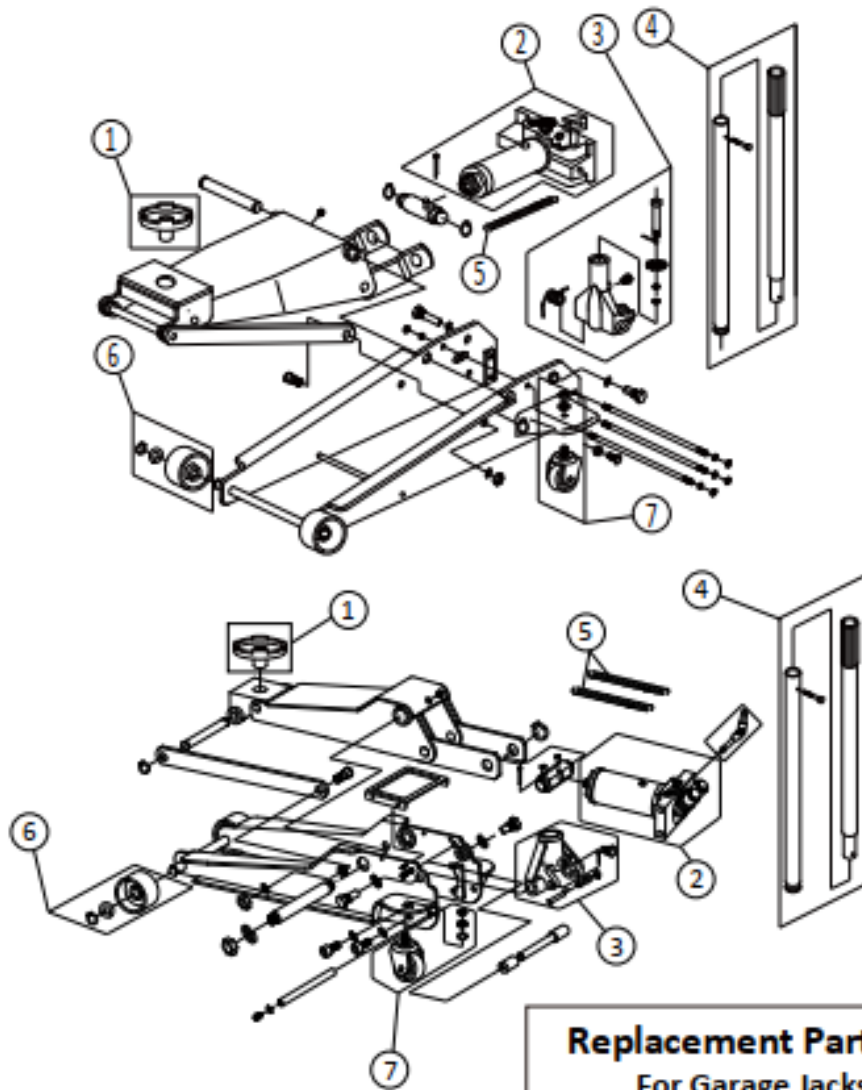


Rozwiązywanie problemów

OBJAWY	MOŻLIWE PRZYCZYNY	ROZWIĄZANIE
Podnośnik nie podnosi	<ol style="list-style-type: none">1. Zawór spustowy nie jest szczelnie zamknięty.2. Niski poziom oleju.3. Wadliwe lub zużyte części wewnętrzne.4. Obciążenie przekracza maksymalny dopuszczalny limit.	<ol style="list-style-type: none">1. Dokręcić zawór spustowy.2. Sprawdź i dodaj olej. Postępuj zgodnie z instrukcjami „Sprawdź i uzupełnij olej” na stronie 4.3. Przerwij użytkowanie i skontaktuj się z lokalnym centrum napraw.4. Użyj gniazda o większej pojemności.
Podnośnik nie utrzymuje ciężaru	<ol style="list-style-type: none">1. Zawór spustowy nie jest szczelnie zamknięty.2. Awaria systemu.	<ol style="list-style-type: none">1. Dokręcić zawór spustowy.2. Przerwij użytkowanie i skontaktuj się z lokalnym centrum napraw.
Jack nie zejdzie do	<ol style="list-style-type: none">1. Powietrze uwięzione w	<ol style="list-style-type: none">1. Wypuść powietrze z systemu.

minimalnej wysokości, ani nie pozostanie w opuszczonej pozycji.	systemie. 2. Przepętniony olej w zbiorniku.	Śledź „Powietrze Procedury odpowietrzania” powyżej. 2. Sprawdź i upewnij się, że poziom oleju jest prawidłowy. Postępuj zgodnie z instrukcją „Sprawdź i uzupełnij olej” na stronie 4.
Podnośnik nie podnosi na ciężaru na odpowiednią wysokość	1. Niski poziom oleju	1. Sprawdź i upewnij się, że poziom oleju jest prawidłowy. Postępuj zgodnie z powyższymi instrukcjami „Sprawdź i uzupełnij olej”.
Podnośnik mimo wszystko nie pracuje prawidłowo	1. Awaria wewnętrzna lub uszkodzenie konstrukcji.	1. Przestań używać i skontaktuj się z autoryzowanym centrum napraw.

EXPLODED VIEW& REPLACEABLE PARTS



Replacement Part List For Garage Jacks

Item	Description	Q'ty
1	Saddle	1
2	Power Unit Assembly	1
3	Handle Fork Assembly	1
4	Handle Assembly	1
5	Return Spring	1
6	Front Wheel Assembly	2
7	Rear Caster Assembly	2

DEKLARACJA ZGODNOŚCI

Według ISO/IEC Guide 22 i EN 45014

Upoważniony przedstawiciel producenta: FOREINTRADE S.A

Adres upoważnionego przedstawiciela: Janówek, ul. Modrzewiowa 54, 05-555 Tarczyn

DEKLARUJEMY, ŻE PRODUKT JEST ZGODNY Z NORMAMI EUROPEJSKIMI

Nazwa Produktu: Podnośnik samochodowy (oznaczony znakiem towarowym Kraft&Dele)

Model (oznaczenia handlowe): KD1310

Dane produktu: Maksymalny udźwig 2,5T

Wysokość podnoszenia 70-610mm

Deklaracja:

Wyrób do którego odnosi się niniejsza deklaracja spełnia wymagania Dyrektyw WE:

1. 2006/42/EC Machinery Directive
2. 2011/65/UE ROHS 2 Directive
3. 2000/14/WE Noise Emission Directive

Według norm:

EN ISO 12100:2010, EN 1494:2000+A1:2008

Certyfikat o numerze ICR POLSKA/VC/H201053/A1 wydany przez ICR Polska Co., LTD(Plac Przymierza 6
03-944 Warszawa
Polska) z 19.04.2021.

Osoba odpowiedzialna za prowadzenie dokumentacji technicznej: Ma Dong Hui, Janówek, ul. Modrzewiowa 54, 05-555 Tarczyn

Ma Dong Hui, Warszawa, 15.12.2021