

W.D.S







PILARKA STOŁOWA WDS-2470
Tłumaczenie instrukcji oryginalnej
INSTRUKCJA OBSŁUGI



Instrukcja obsługi oraz informacje dotyczące bezpieczeństwa
Przed uruchomieniem urządzenia należy zapoznać się z niniejszą
instrukcją obsługi!

Przeznaczenie urządzenia:

Pilarka stołowa przeznaczona jest do cięcia drewna przy pomocy tarczy. Urządzenie nie jest przeznaczone do cięcia elementów metalowych lub podobnych materiałów. Może być używane hobbistycznie oraz w celu wykonania określonych napraw. Urządzenie nie może być wykorzystywane w sposób inny niż określony przez producenta.

	OSTRZEŻENIE – Aby ograniczyć ryzyko urazów, użytkownik musi uważnie przeczytać instrukcję
	Spełnia mające zastosowanie istotne normy bezpieczeństwa wprowadzone dyrektywami WE
	Nieprzestrzeganie zaleceń podanych w niniejszej instrukcji grozi obrażeniami ciała, utratą życia lub uszkodzeniem narzędzia
	Zawsze noś okulary ochronne
	Zawsze noś maskę ochronną
	Noś ochronniki słuchu

INFORMACJE DOTYCZĄCE BEZPIECZEŃSTWA

1. Nie wolno używać zniszczonych i zdeformowanych tarcz;
2. Zużyty stół roboczy należy wymienić;
3. Należy używać takich ostrzy, które są zalecane przez producenta oraz, które są zgodne z normą EN847-1. Należy zwrócić uwagę grubość ostrza, która nie może być większa niż otwór w którym ostrze pracuje;
4. Pamiętaj, aby do wykonywania określonej pracy użyć odpowiedniego rodzaju tarczy;
5. Należy nosić odpowiednią odzież ochronną na którą składa się:
 - Ochrona uszu w celu ochrony przed ryzykiem stracenia słuchu,
 - Ochrona układu oddechowego celem zabezpieczenia przed wdychaniem niebezpiecznych pyłów;
 - Rękawice ochronne przeznaczone do obsługi tarczy oraz ostrych materiałów. Tarcza tnąca powinna być przechowywana w opakowaniu ochronnym.
6. Podczas cięcia drewna należy podłączyć urządzenie odsysające pył. Użytkownik korzystający z urządzenia powinien posiadać wiedzę na temat ryzyka wynikającego z wdychania pyłu. Ponadto, użytkownik powinien zapoznać się z obrabianym materiałem oraz upewnić się, że podłącza urządzenie odciągające pył w odpowiednie miejsce.
7. Nie wolno używać tarcz stalowych do szybkiego cięcia;
8. Urządzenie przesuwające i blokujące obrabiany przedmiot należy przechowywać wraz z urządzeniem.

BEZPIECZNA OBSŁUGA:

1. Do przesuwania i blokowania obrabianych przedmiotów należy używać dołączonych akcesoriów;
2. Wyreguluj ustawienie klina rozszczepiającego;
3. Wyreguluj ustawienie górnej osłony ostrza;
4. Urządzenie może być używane tylko, gdy wyposażone jest w osłonę ostrza;
5. Pilarka nie powinna być wykorzystywana do strugania rowków;
6. Stół roboczy z możliwością ustawienia prędkości obrotów wrzeczona dla różnych materiałów powinien być wyposażony w urządzenie do zmiany prędkości;
7. Należy używać tylko takich tarczy, których maksymalna dopuszczalna prędkość obrotów nie jest mniejsza niż maksymalna prędkość obrotów wrzeczona. Należy dobierać odpowiednie tarcze do danego typu obrabianego materiału;
8. Podczas transportu górna część ostrza powinna być osłonięta;
9. Zabronione jest dotykanie obracających się elementów urządzenia;
10. Upewnij się, że napięcie do którego zostanie podłączone urządzenie jest

zgodne z napięciem wskazanym na tabliczce znamionowej na urządzeniu. Należy używać wyłączanie 3-żyłowych przedłużaczy z uziemieniem. Uszkodzone lub zużyte przewody należy wymienić.

ROZPAKOWYWANIE

- Urządzenie wraz z akcesoriami jest zapakowane w 1 karton. Należy je ostrożnie rozpakować i sprawdzić, czy wraz z urządzeniem dostarczono wszystkie akcesoria.
- W przypadku pytań dotyczących montażu, braków, zniszczeń lub problemów prosimy kontaktować się ze sprzedawcą.

Zawartość opakowania:

1. Pilarka stołowa
2. Klin rozszczepiające z górną osłoną
3. Prowadnica równoległa
4. Ogranicznik
5. Popychacz
6. Instrukcja obsługi

OBSŁUGA

Niniejsze instrukcje dotyczące obsługi zawierają podstawowe informacje wymagane do rozpoczęcia pracy z urządzeniem. Na początku proponujemy sprawdzić działanie urządzenia na zbędnych kawałkach drewna przed rozpoczęciem właściwej pracy.

PRZEŁĄCZNIKI

Urządzenie wyposażone jest w przełącznik I/O. Aby uruchomić urządzenie wciśnij I. Aby zatrzymać pracę maszyny wciśnij O.

ODSYSANIE PYŁU

Podłącz wąż ssący domowego odkurzacza to otworu znajdującego się w pilarence stołowej. W razie potrzeby należy użyć odpowiedniej złączki. Proces odsysania pyłu będzie efektywniejszy, gdy opuścimy osłonę na tarczę tnącą. W celu uniknięcia wdychania niebezpiecznego pyłu zalecamy pracę z urządzeniem wraz z podłączonym odsysaczem pyłu.

KONSERWACJA

1. Urządzenie, instrukcję obsługi oraz akcesoria należy przechowywać w oryginalnym opakowaniu. Dzięki temu instrukcja obsługi będzie zawsze pod ręką, a odnalezienie wymaganych części będzie łatwiejsze.

2. Z reguły urządzenie nie wymaga konserwacji. Jedyną czynność jaką operator musi wykonać co jakiś czas jest nasmarowanie urządzenia.
3. Urządzenia tego typu wymagają kontroli jakości. W przypadku pojawienia się problemów z funkcjonowaniem urządzenia należy odesłać urządzenie do serwisu. Wszelkie informacje na temat napraw oraz cen znajdują Państwo w danym punkcie serwisowym.

Należy obchodzić się ostrożnie z urządzeniem

- Urządzenie powinno być przechowywane i utrzymywane w czystości.
- Należy postępować zgodnie z instrukcjami dotyczącymi obsługi i konserwacji urządzenia.
- Podczas użytkowania i przechowywania urządzenie powinno być suche, wolne od tłuszczu i oleju.
- Jeżeli urządzenie nie jest używane, należy je wyłączyć. Dopiero po wyłączeniu można je oczyścić lub dokonać wymiany akcesoriów.

Usuń klucze z urządzenia.

Przed uruchomieniem upewnij się, że w urządzeniu oraz na nim nie znajdują się klucze bądź inne narzędzia.

Unikaj nieoczekiwanego uruchomienia

- Nigdy nie wolno przenosić urządzenia, gdy jest ono podłączone do zasilania. Może dojść do niekontrolowanego wciśnięcia przełącznika i uruchomienia urządzenia.
- Przed podłączeniem urządzenia do zasilania upewnij się, że przełącznik jest wyłączony.

Stosowanie przedłużaczy do użytku na zewnątrz.

- Podczas pracy na zewnątrz, należy używać tylko takich przedłużaczy, które są przeznaczone do tego celu i są właściwie oznaczone. Jeżeli urządzenie wyposażone jest w przewód z uziemieniem, należy zastosować również przedłużacz z uziemieniem.
- Bądź czujny.
- Podczas pracy z urządzeniem bądź czujny i kieruj się zdrowym rozsądkiem. Jeżeli nie możesz skoncentrować się na pracy, zaprzestań pracy z urządzeniem.

Sprawdź urządzenie pod kątem ewentualnych uszkodzeń

- Przed uruchomieniem urządzenia sprawdź, czy samo urządzenie oraz jego elementy bezpieczeństwa działają w odpowiedni sposób.
- Upewnij się, że wszystkie elementy ruchome obracają się w odpowiednim kierunku i nie są w żaden sposób blokowane. Sprawdź, czy urządzenie, jego części lub akcesoria nie są zniszczone. Upewnij się, że żadne z

elementów nie jest poluznione. Sprawdź, czy wszystkie części są odpowiednio dokręcone i zamocowane. Jest to bardzo ważne i wpływa na bezpieczeństwo pracy z urządzeniem. W przypadku, gdy urządzenie lub jego elementy bezpieczeństwa są uszkodzone, należy skontaktować się z serwisem. Zabronione jest korzystanie z uszkodzonego urządzenia! Nigdy nie używaj pilarki, jeżeli przełącznik jest uszkodzony.

Ostrzeżenie!

Ze względów bezpieczeństwa należy używać tylko akcesoriów i dodatków zalecanych przez producenta oraz zgodnych z niniejszą instrukcją obsługi lub katalogiem. Używanie innych akcesoriów może spowodować zagrożenie życia.

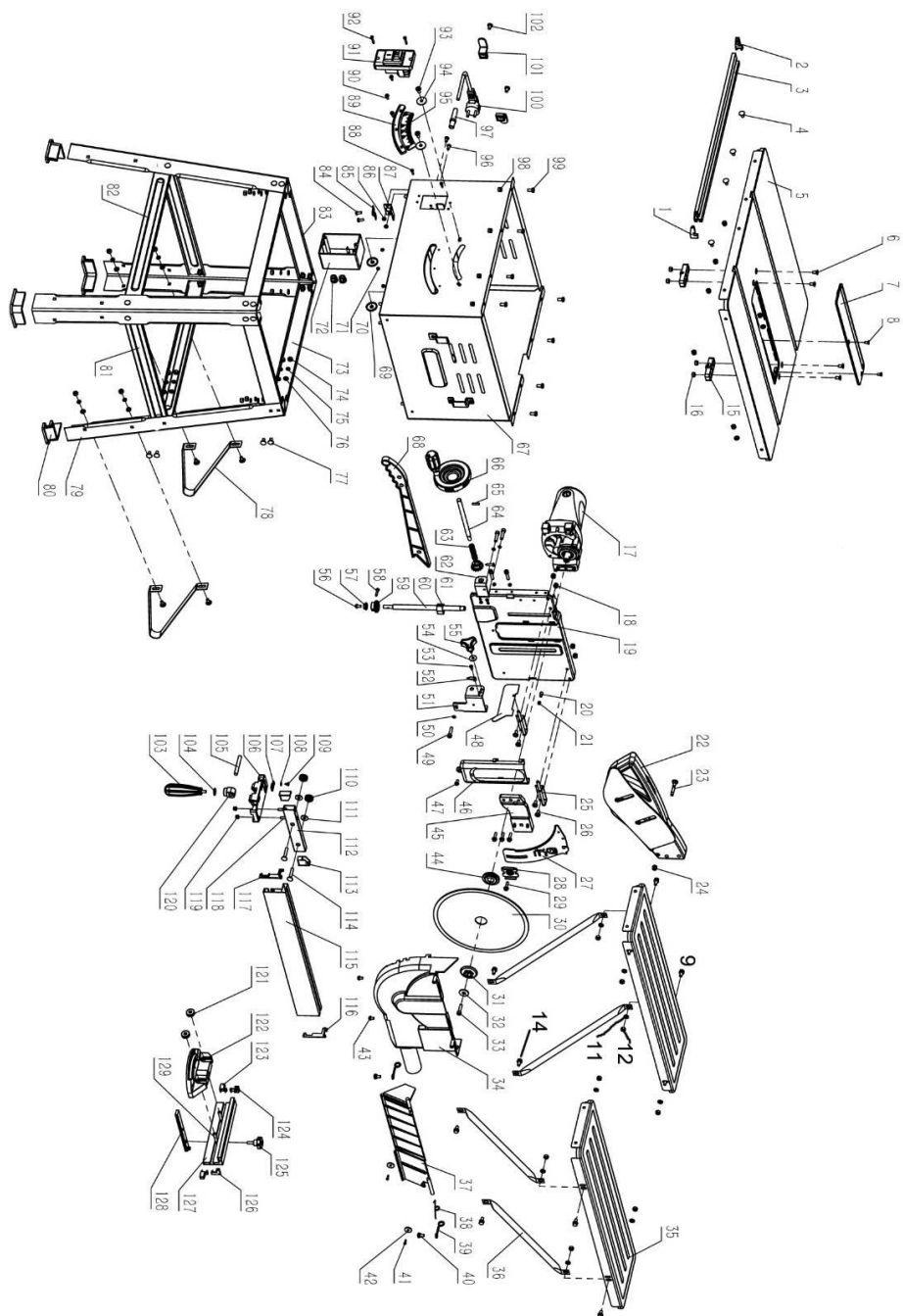
Specyfikacja techniczna:

Numer modelu:	WDS-2470
Napięcie /Częstotliwość:	230 V ~ 50 Hz
Moc znamionowa:	2900W
Prędkość bez obciążenia:	4800 obr./min
Rozmiar tarczy:	Φ250xΦ30x2.8mm
Liczba zębów:	24Z
Wymiary stołu:	630 x 540 mm
Maks. wysokość cięcia pod kątem 90°:	85 mm
Maks. wysokość cięcia pod kątem 45°:	53mm

Informacje o hałasie

Ważone ciśnienie akustyczne	LpA: 93.50 dB(A)
Ważona moc akustyczna	LwA: 106.5 dB(A)
Niepewność:	k: 3,0 dB(A)

BUDOWA URZĄDZENIA (WDS-2470)



LISTA CZĘŚCI ZAMIENNYCH (WDS-2470)

Kod	Opis	Ilość	Kod	Opis	Ilość
1	Pokrywa listwy ze skalą/prawa	1	35	Przedłużenie	2
2	Pokrywa listwy ze skalą/lewa	1	36	Krótszy wspornik stołu	4
3	Listwa ze skalą	1	37	Płytki obrotowa	1
4	Śruba z kwadratową podstawą łba	4	38	Sprężyna	1
5	Główny stół roboczy	1	39	Gniazdo płytki	2
6	Śruba z gniazdem sześciokątnym	4	40	Śruba krzyżakowa z 3 podkładkami	2
7	Wkładka tarczy tnącej	1	41	Wkręt samogwintujący	2
8	Śruba z łbem stożkowym krzyżakowym	2	42	Większa podkładka	2
9	Śruba sześciokątna z 3 podkładkami	4	43	Śruba krzyżakowa z 3 podkładkami	2
11	Podkładka płaska	8	44	Kołnierz wewnętrzny	1
12	Nakrętka	8	45	Płytki mocująca klin rozszczepiający	1
14	Śruba sześciokątna z 3 podkładkami	8	46	Płytki zabezpieczająca tarczę tnącą	1
15	Plastikowe gniazdo obrotowe	2	47	Śruba krzyżakowa z 3 podkładkami	1
16	Nakrętka	4	48	Płytki zabezpieczająca	1
17	Zespół silnika	1	49	Śruba imbusowa	5
18	Nakrętka samokontrująca	4	50	Podkładka sprężynująca	5
19	Płytki silnika	1	51	Płytki typu U	1
20	Kolumna hamulca	1	52	Strzałka	1
21	Sprężyna	1	53	Śruba z łbem krzyżakowym	1
22	Górna osłona tarczy	1	54	Większa podkładka	1
23	Śruba z kwadratową podstawą łba	1	55	Uchwyt blokujący	1
24	Nakrętka samokontrująca	1	56	Śruba krzyżakowa z 3 podkładkami	1
25	Płytki końcowa typu U	2	57	Dystansownik do śruby	1
26	Śruba z łbem krzyżakowym	4	58	Wkręt samogwintujący	2
27	Klin rozszczepiający	1	59	Zębátka skośna	2
28	Płytki dociskająca klin rozszczepiający	1	60	Śruba	1
29	Śruba z łbem sześciokątnym na kołnierzu	4	61	Nakrętka blokująca	1
30	Tarcza tnąca	1	62	Płytki wspornikowa pokrętła ręcznego	1

31	Kołnierz zewnętrzny	1	63	Sprężyna	1
32	Podkładka	1	64	Wałek pokrętła ręcznego	1
33	Śruba imbusowa	1	65	Elastyczny trzpień cyldryczny	1
34	Dolna osłona tarczy	1	66	Pokrętło ręczne	1

Kod	Opis	Ilość	Kod	Opis	Ilość
67	Rama	1	99	Śruba imbusowa	8
68	Popychacz	1	100	Wtyczka przewodu	1
69	Pokrywa ogranicznika	2	101	Wspornik przewodu	2
70	Nakrętka	3	102	Śruba z łbem krzyżakowym	2
71	Docisk przewodu	2	103	Uchwyt	1
72	Skrzynka przełącznikowa	1	104	Podkładka płaska	1
73	Belka długa	2	105	Wałek	1
74	Nakrętka	36	106	Płytką	1
75	Podkładka sprężynująca	36	107	Strzałka ogranicznika	1
76	Podkładka płaska	36	108	Podkładka płaska	1
77	Śruba z kwadratową podstawą łba	36	109	Śruba z płaskim łbem krzyżakowym	1
78	Wspornik nogi	2	110	Pokrętło	2
79	Nogi	4	111	Podkładka płaska	2
80	Stopki gumowe	4	112	Prowadnica nieruchoma	1
81	Poprzeczka krótsza	2	113	Osłona stała	2
82	Poprzeczka długa	2	114	Śruba kwadratowa z łbem sześciokątnym	2
83	Krótką belka	2	115	Ogranicznik ruchomy	1
84	Śruba z łbem krzyżakowym	2	116	Osłona ruchoma 2	1
85	Mostek (większy)	1	117	Osłona ruchoma 1	1
86	Śruba samokontrująca	2	118	Śruba imbusowa	2
87	Duży kątownik prawy	1	119	Śruba samokontrująca	2
88	Wkręt samogwintujący	2	120	Pokrywa	1
89	Zębatka	1	121	Pokrętło	2
90	Śruba z podkładką	3	122	Linijka	1
91	Przełącznik	1	123	Osłona 1	2

92	Wkręt samogwintujący	2	124	Ostona 3	1
93	Śruba z łbem krzyżakowym	2	125	Uchwyt do blokowania linijki	1
94	Podkładka	2	126	Pokrywa ogranicznika	1
95	Naklejka z podziałką kątową	1	127	Prowadnica linijki	1
96	Śruba z łbem krzyżakowym	2	128	Prowadnica	1
97	Wtyczka wyjściowa kabla B	1	129	Śruba imbusowa	2
98	Nakrętka samokontrująca	8			



UWAGA! Ten produkt oznakowano symbolem usuwania zużytego sprzętu elektrycznego i elektronicznego. Oznacza to, że produktu nie należy wyrzucać razem ze zwykłymi odpadami gospodarstw domowych, lecz należy go oddać w ramach systemu zbiórki spełniającego wymagania europejskiej dyrektywy w sprawie zużytego sprzętu elektrycznego i elektronicznego (WEEE). W celu uzyskania informacji na temat recyklingu należy się skontaktować z dystrybutorem lub władzami lokalnymi. Następnie, aby ograniczyć wpływ na środowisko, produkt zostanie poddany recyklingowi lub demontażowi. Ze względu na zawartość niebezpiecznych substancji, sprzęt elektryczny i elektroniczny może być niebezpieczny dla środowiska i zdrowia człowieka.



Utylizacja opakowania

Opakowanie składa się z kartonu i odpowiednio oznakowanych elementów plastikowych, które można poddać recyklingowi.

- Materiały te należy oddać do recyklingu.

W.D.S

DEKLARACJA ZGODNOŚCI

Producenta: Foreintrade S.A

Adres producenta:

JANÓWEK, UL.MODRZEWIOWA 54 05-555 TARCZYN

DEKLARUJEMY, ŻE PRODUKT JEST ZGODNY Z NORMAMI EUROPEJSKIMI

Nazwa Produktu:

Pilarka stołowa (oznaczona znakiem towarowym WDS)

Model (oznaczenia handlowe): WDS-2470

Dane produktu: Napięcie 230V, 50Hz

Tarcza: 250x30x2,8mm

Deklaracja:

Wyrób do którego odnosi się niniejsza deklaracja spełnia wymagania Dyrektyw WE:

1. Dyrektywa maszynowa 2006/42/WE
2. Dyrektywa w sprawie kompatybilności elektromagnetycznej (EMC) 2014/30/UE
3. Dyrektywa w sprawie ROHS (UE) 2015/863 zmieniająca do Dyrektywy 2011/65/UE

Według norm:

EN 62841-1:2015/A11 :2022:

EN 62841-3-1:2014/ A12:2021

EN IEC 55014-1 :2021

EN IEC 55014-2:2021

EN IEC 61000-3-2:2019/A1 :2021

EN IEC 61000-3-11 :2019:

Certyfikat o numerze M6A 055256 0705 Rev.01 wydany przez TUV SUD Product Service GmbH (Zertifizerstelle, Ridlerstrasse 65; 80339 Munchen, Germany) z dnia 19-12-2019

Osoba odpowiedzialna za prowadzenie dokumentacji technicznej; Ma Dong Hui, JANÓWEK, UL.MODRZEWIOWA 54 05-555 TARCZYN

Foreintrade S.A

Janówek, ul. Modrzewiowa 54

05-555 Tarczyn

NIP: 521-36-70-752; Regon: 147383292

Ma Dong Hui, Tarczyn, 08.31.2024

