

KRAFT&DELE

Professional

Wiertarka kolumnowa (KD510)

Instrukcja obsługi

Tłumaczenie instrukcji oryginalnej



Prosimy o uważne zapoznanie się z niniejszą obsługą obsługi przed rozpoczęciem użytkowania

KD510



DANE TECHNICZNE	
Napięcie	230V – 50Hz
Silnik	1550 W
Prędkość bez obciążenia	Wg tabeli powyżej
Rozmiar głowicy	13mm
Klasa izolacji	Klasa II

Informacje dotyczące hałasu

Zmierzone wartości określone zostały zgodnie z normą EN 50144.

Ważone poziomy hałasu wynoszą:

Poziom ciśnienia akustycznego: 91 dB(A):

Poziom mocy akustycznej: 104 dB(A):

OSTRZEŻENIE

Dla własnego bezpieczeństwa, użytkownik powinien dokładnie zapoznać się z niniejszą instrukcją przed rozpoczęciem pracy z urządzeniem

1. Nosić okulary ochronne
2. Podczas pracy z urządzeniem nie należy stosować rękawic, krawatów oraz luźnej odzieży
3. Obrabiany przedmiot powinien być przymocowany do kolumny, aby zapobiec obracaniu się przedmiotu.

OGÓLNE WSKAZÓWKI DOTYCZĄCE BEZPIECZEŃSTWA

1. **WSZYSTKIE OSŁONY** powinny funkcjonować w prawidłowy sposób.
2. **WYJĄĆ KLUCZE I INNE PRZYRZĄDY REGULACYJNE.** Przed uruchomieniem urządzenia użytkownik powinien zawsze sprawdzić, czy wszystkie klucze i inne przyrządy zostały wyjęte.
3. **MIEJSCE PRACY POWINNO BYĆ UTRZYMYWANE W CZYSTOŚCI.** Nieporządek może doprowadzić do powstania wypadku.
4. **NIE NALEŻY UŻYWAĆ URZĄDZENIA W NIEBEZPIECZNYM MIEJSCU.** Urządzenie nie może być uruchamiane w miejscach o dużej wilgotności oraz w miejscach narażonych na bezpośrednie działanie opadów atmosferycznych. Miejsce pracy powinno być zawsze dobrze oświetlone.
5. **DZIECI POWINNY POZOSTAWAĆ W BEZPIECZNEJ ODLEGŁOŚCI.** Wszystkie inne osoby powinny znajdować się w bezpiecznej odległości od miejsca pracy z urządzeniem.
6. **MIEJSCE PRACY Z URZĄDZENIEM** powinno być w odpowiedni sposób zabezpieczone przed dziećmi, np. poprzez zastosowanie kłódek, zamków itp.
7. **NIE NALEŻY PRZECIĄŻAĆ URZĄDZENIA.** Urządzenie będzie pracowało wydajniej, jeżeli będzie wykorzystywane w odpowiedni sposób, zgodnie z zaleceniami producenta.
8. **NALEŻY UŻYWAĆ ODPOWIEDNIH NARZĘDZI.** Nie należy używać narzędzi lub akcesoriów, które nie są przeznaczone do wykonywania danej pracy.
9. **NALEŻY NOSIĆ ODPOWIEDNIĄ ODZIEŻ ROBOCZĄ.** Nie należy nosić luźnych ubrań, rękawic, krawatów lub biżuterii, ponieważ może dojść do wciągnięcia tych elementów przez ruchome części urządzenia. Zaleca się stosowanie obuwia antypoślizgowego. Należy również nosić czepek w przypadku długich włosów.
10. **NALEŻY ZAWSZE NOSIĆ OKULARY OCHRONNE.** W przypadku, gdy podczas pracy z urządzeniem wydzielana jest duża ilość pyłu, należy stosować specjalną

osłonę zasłaniającą twarz lub maskę przeciwpyłową. Szkła zwykłych okularów nie są odporne na uderzenia – NIE są to okulary ochronne.

11. W CELU ZAPEWNIENIA BEZPIECZNEJ PRACY NALEŻY DOBRZE ZAMOCOWAĆ OBRABIANY PRZEDMIOT. Należy przymocować obrabiany przedmiot przy użyciu odpowiednich zacisków lub imadła. Jest to o wiele bezpieczniejsza metoda niż trzymanie lub przytrzymywanie obrabianego przedmiotu rękoma.

12. PODCZAS PRACY Z URZĄDZENIE NIE NALEŻY ZMIENIAĆ POZYCJI CIAŁA. Należy przez cały czas pracy zachować stabilną pozycję.

13. NALEŻY UTRZYMYWAĆ WSZYSTKIE NARZĘDZIA W ODPOWIEDNIM STANIE. Narzędzia powinny być ostre i czyste, aby zapewnić pełne bezpieczeństwo oraz najlepszą wydajność urządzenia. Przestrzegać zaleceń dotyczących smarowania i wymiany akcesoriów.

14. NALEŻY WYŁĄCZYĆ URZĄDZENIE I WYCIĄGNAĆ WTYCZKĘ ZASILAJĄCĄ przed przystąpieniem do jakichkolwiek prac konserwacyjnych oraz wymiany akcesoriów, takich jak ostrza, wiertła, frezy itp.

15. ZMINIMALIZOWAĆ RYZYSKO NIEOCZEKIWANEGO URUCHOMIENIA URZĄDZENIA. Przed włączeniem urządzenia do prądu sprawdzić, czy wyłącznik znajduje się w pozycji OFF (urządzenie wyłączone).

16. NALEŻY STOSOWAĆ WYŁĄCZNIE ZALECANE AKCESORIA. Należy zawsze stosować akcesoriów zalecanych w instrukcji obsługi. Korzystanie z nieodpowiednich akcesoriów może doprowadzić do wypadku.

17. NIE OPIERAĆ SIĘ O URZĄDZENIE. Nieoczekiwane dotknięcie urządzenia może spowodować poważne obrażenia ciała operatora.

18. W PRZYPADKU USZKODZENIA, NALEŻY ZAWSZE DOKŁADNIE SPRAWDZIĆ USZKODZONĄ CZĘŚĆ. W przypadku jakiegokolwiek uszkodzenia, przed kontynuowaniem pracy z urządzeniem należy upewnić się, czy uszkodzone elementy nadają się do dalszej eksploatacji. Należy dokładnie sprawdzić wszystkie części ruchome urządzenia oraz inne pod kątem ewentualnego uszkodzenia. Uszkodzone osłony zabezpieczające lub jakiegokolwiek inne części muszą zostać wymienione przed ponownym rozpoczęciem pracy z urządzeniem.

19. NIGDY NIE NALEŻY POZOSTAWIAĆ URUCHOMIONEGO URZĄDZENIA. Przed oddaleniem się od urządzenia, należy je wyłączyć. Poczekać do momentu całkowitego wyłączenia/zatrzymania się urządzenia.

INSTRUKCJE BEZPIECZEŃSTWA DOTYCZĄCE WIERTARKI

1. Nosić okulary ochronne.
2. Nie nosić luźnych rękawic, krawata, luźnych ubrań.
3. Obrabiany przedmiot powinien być przymocowany do kolumny, aby zapobiec obracaniu się przedmiotu.
4. Należy pracować tylko z prędkością odpowiadającą parametrom danego wiertła oraz rodzajowi materiału, z jakiego wykonany jest obrabiany przedmiot.
5. Należy upewnić się, że wiertło lub narzędzie tnące jest w odpowiedni sposób umieszczone w uchwycie wiertarskim.
6. Przed podłączeniem urządzenia do prądu upewnić się, że klucz mocujący został wyjęty z uchwytu wiertarskiego.
7. Należy w odpowiedni sposób ustawić stół roboczy lub ogranicznik głębokości, tak aby nie doszło do przewrócenia się stołu. Po zakończeniu pracy z urządzeniem należy wyłączyć je z

prądu, a następnie usunąć wiertło lub narzędzie tnące i oczyścić stół roboczy.

8. Nie wolno uruchamiać urządzenia przed całkowitym zakończeniem montażu i instalacji,

zgodnie z niniejszą instrukcją.

9. W przypadku uszkodzenia, złamania lub nieprawidłowego funkcjonowania jakiegokolwiek części, nie należy używać urządzenia do momentu naprawy lub wymiany.

10. Nigdy nie należy zbliżać rąk do wiertła lub narzędzia tnącego. Należy również pamiętać, że obrabiany przedmiot może nagle z nich wypaść.

11. Nie wolno pod żadnym pozorem przytrzymywać wierconego przedmiotu za pomocą rąk. Obrabiany przedmiot musi być przymocowany w odpowiedni sposób do stołu lub zamocowany w imadle.

12. Podczas pracy z urządzeniem, nie należy dokonywać jakichkolwiek zmian pozycji głowicy i stołu. Nie wolno uruchamiać urządzenia za pomocą wyłącznika, zanim operator nie upewni się, że uchwyty mocujące głowicy zostały odpowiednio przymocowane do kolumny oraz, że obejmę głowicy oraz stołu znajdują się we właściwym położeniu.

13. Przed uruchomieniem urządzenia, należy upewnić się, że osłona zabezpieczająca pasa jest zainstalowana, a uchwyt wiertarski zamocowany prawidłowo.

14. Przed pozostawieniem urządzenia, należy zawsze zablokować wyłącznik silnika. Nie

należy wykonywać jakichkolwiek prac regulacyjnych lub montażowych podczas, gdy element tnący obraca się.

INFORMACJE DOTYCZĄCE NAPIĘCIA

1. Przed podłączeniem urządzenia do gniazdka zasilania należy upewnić się, że napięcie w

gniazdka odpowiada napięciu wiertarki.

2. W przypadku, gdy napięcie jest większe od napięcia urządzenia może dojść do poważnego zranienia ciała użytkownika urządzenia.

3. W przypadku jakichkolwiek wątpliwości co do wartości napięcia, nie należy uruchamiać urządzenia. Należy również pamiętać, że korzystanie z sieci o mniejszym napięciu niż zalecane, może prowadzić do uszkodzenia urządzenia.

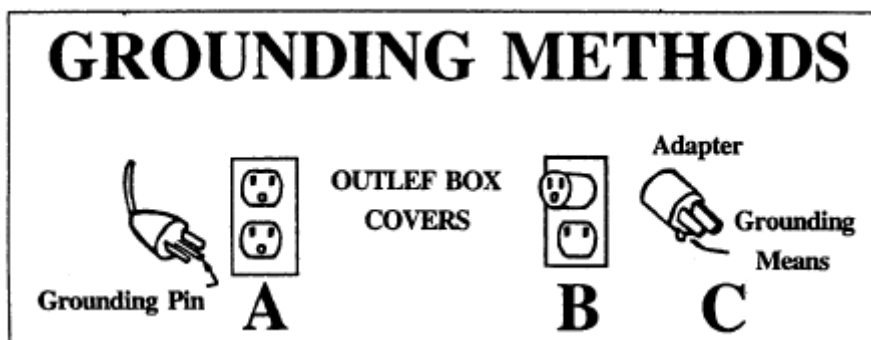
ZALECENIA DOTYCZĄCE UZIEMIENIA

1. W przypadku nieprawidłowego funkcjonowania lub uszkodzenia, uziemienie zapewnia zabezpieczenie przed porażeniem prądem elektrycznym. Urządzenie zostało wyposażone w przewód zasilający z uziemieniem oraz wtyczkę z uziemieniem. Wtyczka może być stosowana tylko w odpowiednim gniazdku, które został zainstalowane i posiada uziemienie zgodnie z obowiązującymi lokalnymi przepisami.

2. Nie wolno dokonywać samemu jakichkolwiek przeróbek wtyczki zasilania. Jakiegokolwiek naprawy lub wymiany mogą być wykonane tylko przez uprawnionego elektryka.

3. Nieprawidłowe podłączenie urządzenia może spowodować porażenie prądem elektrycznym. Zaizolowany przewód - zielony na zewnątrz z żółtymi paskami to przewód uziemiający urządzenia. W przypadku, gdy przewód zasilający lub wtyczka wymagają naprawy lub wymiany, nie wolno podłączać przewodu uziemiającego do gniazdka pod napięciem.

4. Należy sprawdzić wraz z wykwalifikowanym elektrykiem lub serwisantem, czy instrukcje dotycząc uziemienia są w całości zrozumiałe. W przypadku wątpliwości, należy uzyskać poradę od doświadczonego i uprawnionego elektryka. Należy pamiętać o tym, aby urządzenie było w odpowiedni sposób uziemione.
5. Należy używać tylko przedłużaczy trójżyłowych, wyposażonych we wtyczki i gniazda z uziemieniem
- Uszkodzony lub zużyty przewód zasilający musi zostać wymieniony.
7. Urządzenie jest przeznaczone do wykorzystania tylko w obwodzie z gniazdem przedstawionym na schemacie A. Wiertarka wyposażona jest we wtyczkę, która wygląda na wtyczka na schemacie A. Tymczasowe adaptery, przedstawione na schemacie B i C może być wykorzystane do podłączenia wtyczki do gniazda przedstawionego na schemacie B. Tymczasowy adapter może być używany tylko przez wykwalifikowanego elektryka. Wystający z przełączki stykowy element w kolorze zielonym musi być podłączony ze stałym przewodem uziemiającym..



MONTAŻ

Podczas montażu, należy odnieść się do rysunków w celu zlokalizowania odpowiedniego elementu i umieszczenia go w odpowiednim miejscu (prosimy spojrzeć na rysunek na stronie 5 i 6).

- Umieść podstawę na płaskiej powierzchni i przykręć kolumnę.
- Zamontuj stół roboczy na głowicy i docisnąć do podstawy
- Zamontuj rączkę blokady stołu na stole
- Ustaw zespół głowicy na górze kolumny i przykręć w odpowiednim miejscu używając dwóch śrub
- Zamontuj rączki na głowicy podającej po prawej stronie głowicy wiertarki
- Dokładnie oczyść uchwyt wiertarski używając szmatki. Umieść uchwyt wiertarski na wrzecionie. Nabić uchwyt na trzpień stosując klocek drewniany i młotek, aby nie uderzać bezpośrednio w uchwyt.
- Umieść pas napędowy na rolce, przesunąć silnik i ustaw odpowiednie napięcie paska. Zamocuj pasek.
- Upewnij się, że wyłącznik wiertarki jest wyłączony. Obróć rolki ręcznie w celu sprawdzenia ustawienia.
- Zamknij osłonę. Podłącz wtyczkę zasilającą do gniazda z uziemieniem. Sprawdź, czy żadne z elementów obrotowych nie ma kontaktu z innymi elementami, takimi jak np. osłoną.

1. Regulacja stołu roboczego

- Regulacja wysokości: Aby zmienić położenie stołu, należy poluzować śrubę mocującą i

ustawić stół na odpowiedniej wysokości, przekręcając dźwignię blokady.

2. Regulacja nachylenia: Poluzować śrubę regulacji nachylenia stołu roboczego za pomocą klucza. Wykręć nakrętkę do momentu poluzowania. Ustaw odpowiednie pochylenie stołu i dokręć śrubę. Dokręć nakrętkę.

3. Obracanie: Poluzować talerz (nr 7 na schemacie montażu), aby uzyskać więcej miejsca pomiędzy uchwytem wiertarskim a talerzem. Ustawić stół roboczy w odpowiednim położeniu i dokręć śrubę. Talerz może być obrócony o 180 stopni, i w tym przypadku podstawa będzie stanowić talerz roboczy. Dzięki takiemu rozwiązaniu, operator ma możliwość pracy z większymi przedmiotami.

INSTALACJA

1. Po dokonaniu montażu wiertarki, należy ją przeczyścić.

2. Przymocuj wiertarkę do solidnego podłoża

a) upewnij się, że urządzenie nie trzęsie się po uruchomieniu

b) upewnij się, że wał wrzeciona obraca się swobodnie

OBSŁUGA

1. Przykręć lub zamocuj w imadle obrabiany przedmiot przed wierceniem. Jest to bardzo ważne, gdyż wpływa na jakość i efekt pracy oraz bezpieczeństwa operatora.

2. Umieść wybrane wiertło w uchwycie, znajdującym się poniżej wału wrzeciona.

3. Podłącz urządzenie do zasilania i przekręć włącznik do pozycji „ON”. Wał zacznie się obracać.

4. Podczas wiercenia należy trzymać rączkę po prawej stronie ramy głowicy i wciskać wiertarkę w dół

5. Jeżeli wał wrzeciona obraca się w kierunku przeciwnym do ruchu wskazówek zegara, oznacza to, że prawdopodobnie dokonano nieprawidłowego podłączenia. Sprawdź i zmień połączenie.

KONSERWACJA

Po zakończeniu pracy z urządzeniem, należy je oczyścić, a następnie nasmarować wszystkie ruchome części urządzenia. Dla swojego bezpieczeństwa, przed dokonaniem jakichkolwiek czynności konserwacyjnych, należy zawsze odłączyć urządzenie od źródła zasilania.

OSTRZEŻENIE

1. Podczas zmiany prędkości, należy zawsze wyłączać urządzenie i poczekać do momentu kiedy wiertło przestanie się obracać.

2. Wyciągnij klucz uchwytu przed uruchomieniem silnika.

3. Nigdy nie należy przytrzymywać obrabianych przedmiotów rękoma. Obrabiany przedmiot musi zawsze być przykręcony lub zamocowany przy użyciu imadła.

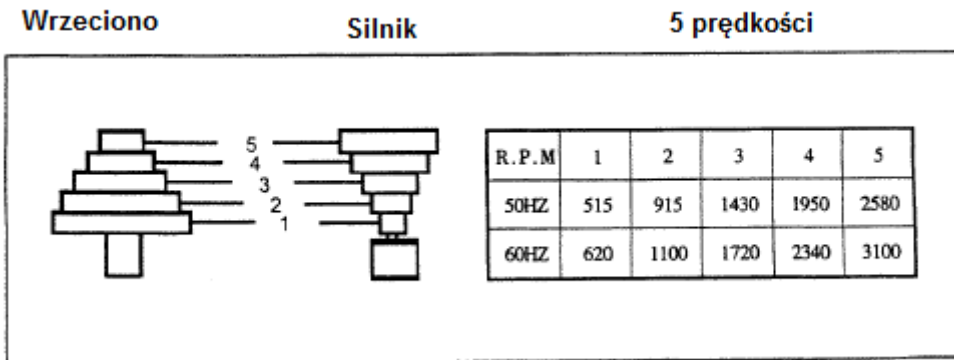
4. Podczas wiercenia, nie należy podkładać rąk.


5. W czasie pracy z urządzeniem, należy zawsze nosić ochronne okulary.

Zmiana prędkości

Aby zmienić prędkość pracy wrzeciona, należy poluzować śrubę mocującą znajdującą się po prawej stronie głowicy. Przesunąć silnik do przodu wiertarki i dokręcić śrubę mocującą. Dzięki temu pasek napędowy zostanie poluzowany. Teraz mamy możliwość przemieszczenia koła pasowego w zależności od pożądanej prędkości. Po nałożeniu paska, należy poluzować śrubę mocującą, przesunąć silnik

do tyłu wiertarki i ponownie dokręcić śrubę. Przed uruchomieniem należy sprawdzić i wyregulować naprężenie pasa napędowego.



 Wiertarka stołowa jest zgodna z zawartymi dyrektywami.



Zakaz wyrzucania elektrośmieci do kosza.



Przeczytaj instrukcję przed użyciem.



Zaleca się stosowanie ochrony oczu.



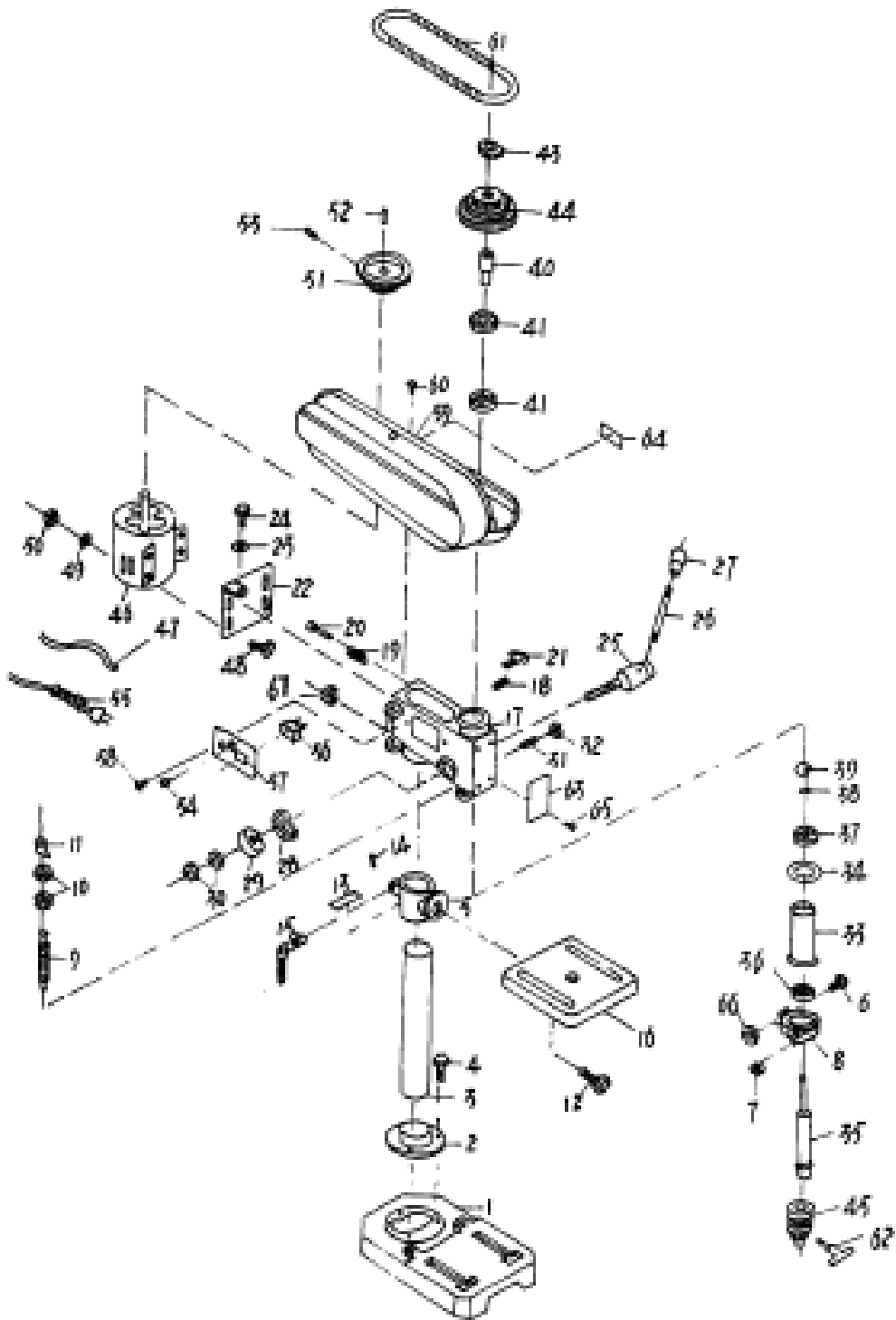
Zaleca się stosowanie ochrony uszu.



Zaleca się stosowanie ochrony dróg oddechowych



Zaleca się stosowanie rękawic ochronnych



LISTA CZĘŚCI

Numer	Opis	Ilość	Numer	Opis	Ilość	Numer	Opis	Ilość
1305-1	Podstawa	1	1305-24	Śruba	2	1305-47	Przewód silnika	1
1305-2	Uchwyt kolumny	1	1305-25	Wał pociągowy	1	1305-48	Śruba	4
1305-3	Kolumna	1	1305-26	Rygiel rączki	1	1305-49	Podkładka	4
1305-4	Śruba	3	1305-27	Rączka	1	1305-50	Nakrętka	1
1305-5	Uchwyt stołu	1	1305-28	Sprężyna	1	1305-51	Koło pasowe silnika	1
1305-6	Śruba	1	1305-29	Ośłona sprężyny	1	1305-52	Klucz	1
1305-7	Nakrętka	1	1305-30	Nakrętka	2	1305-53	Śruba	2
1305-8	Śruba	1	1305-31	Śruba	1	1305-54	Izolacja	2
1305-9	Śruba	1	1305-32	Nakrętka	1	1305-55	Przewód	1
1305-10	Nakrętka	2	1305-33	Tuleja	1	1305-56	Włącznik	1
1305-11	Skala	1	1305-34	Gumowa podkładka	1	1305-57	Ośłona włącznika	1
1305-12	Śruba	1	1305-35	Wał	1	1305-58	Śruba	3
1305-13	Skala pochyłu	1	1305-36	Łożysko kulkowe	1	1305-59	Ośłona koła pasowego	1
1305-14	Śruba	2	1305-37	Łożysko kulkowe	1	1305-60	Śruba płaska	4
1305-15	Dźwignia blokująca stołu	1	1305-38	Pierścień oporowy	1	1305-61	Przewód paska	1
1305-16	Stół	1	1305-39	Pierścień oporowy	1	1305-62	Klucz uchwytu	1
1305-17	Głowica	1	1305-40	Tuleja	1	1305-63	Tabliczka	1
1305-18	Śruba	2	1305-41	Łożysko kulkowe	2	1305-64	Tabliczka prędkości	1
1305-19	Sprężyna	1			1	1305-65	Śruba	4
1305-20	Rygiel boczny	1	1305-43	Nakrętka	1	1305-66	Nakrętka	1
1305-21	Śruba rygla	1	1305-44	Koło pasowe wrzeciona	1	1305-67	Nakrętka	2
1305-22	Podstawa silnika	1	1305-45	Uchwyt	1			
1305-23	Podkładka	1	1305-46	Silnik	1			

Średnica/prędkość/materiały	Żeliwo	Stal	Żelazo	Aluminium	Spiż
Ø3	2550	1600	2230		
Ø4	1900	1200	1680		
Ø5	1530	955	1340		
Ø6	1270	800	1100		
Ø7	1090	680	960		
Ø8	960	600	840		
Ø9	850	530	740		
Ø10	765	480	670		
Ø11	700	435	610	2600	2170
Ø12	640	400	560	2400	2000
Ø13	590	370	615	2200	1840

4. Rozwiązywanie problemów

Uwaga: Przed dokonaniem jakichkolwiek czynności na urządzeniu, należy odłączyć je od źródła zasilania poprzez wyłączenie wyłącznika oraz wyciągnięcie wtyczki zasilającej

PROBLEM - MOŻLIWA PRZYCZYNA

ROZWIĄZANIE

Urządzenie podczas pracy jest głośnie

1. Nieprawidłowe napięcie pasa
2. Suche wrzeciono (nie nasmarowane)
3. Koło pasowe poluzowane

- Wyregulować napięcie
- Nasmarować wrzeciono
- Dokręcić koło pasowe

Wiertło pali się lub wydobywa się dym

Zbyt duże drgania wiertła

1. Niepoprawna prędkość
2. Brak wiórów
3. Tępe wiertło
4. Zbyt niska wydajność wiercenia
5. Brak smarowania
6. Wiertło kręci się w drugą stronę

- Zmień prędkość
- Od czasu do czasu wyjmij wiertło
- Naostrzyć lub wymień wiertło
- Zbyt duża prędkość
- Nasmarować
- Sprawdź kierunek obrotu
- Zamontuj nowe wiertło
- Wymień łożyska
- Zamontuj poprawnie wiertło
- Zamontuj poprawnie uchwyt

1. Zgięte wiertło
2. Zużyte łożyska
3. Źle zainstalowane wiertło w uchwycie
4. Źle zainstalowany uchwyt

Wiertło zacina się w obrabianym przedmiocie:

1. Obrabiany przedmiot porusza się
2. Zbyt wysoki nacisk
3. Niepoprawne napięcie pasa

- Zabezpiecz przedmiot
- Zmień nacisk
- Wyreguluj pas napędowy

Obrabiany przedmiot wypada z rąk:

1. Brak odpowiedniego mocowania

- Przymocuj przedmiot

Silnik działa, ale wał się nie obraca

1. Poluzniona śruba koła pasowego

- Dokręć śrubę



Produkty elektryczne nie mogą być wyrzucane wraz z odpadami domowymi. Należy je składować w przeznaczonych do tego punktach recyklingowych. Prosimy o kontakt z lokalnymi władzami w celu uzyskania informacji na temat składowania urządzeń elektrycznych.

Upoważniony przedstawiciel producenta: Foreintrade sp. z o.o.

Adres upoważnionego przedstawiciela: Grochowska 341 lok. 174, 03822 Warszawa

BESTCRAFT

DEKLARACJA ZGODNOŚCI

Według ISO/IEC Guide 22 i EN 45014

Upoważniony przedstawiciel producenta: Foreintrade S.A

Adres upoważnionego przedstawiciela: JANÓWEK, UL.MODRZEWIOWA 54 05-555 TARCZYN

DEKLARUJEMY, ŻE PRODUKT JEST ZGODNY Z NORMAMI EUROPEJSKIMI

Nazwa Produktu: Wiertarka kolumnowa (oznaczona znakiem towarowym Bestcraft)

Model (oznaczenia handlowe): KD510

Dane produktu: Moc znamionowa: 1550W

Napięcie 230V / 50Hz

Deklaracja:

Wyrób do którego odnosi się niniejsza deklaracja spełnia wymagania Dyrektyw WE:

1. 2006/42/EC Machinery Directive
2. 2011/65/UE ROHS 2 Directive
3. 2000/14/WE Noise Emission Directive

Według norm:

EN12717:2001+A1:2009; EN60204-1:2006+A1:2009; EN 50581:2012; EN ISO 3744:2011

Certyfikat o numerze SH12020316-V1 wydany przez Intertek Testing Services Shanghai (Building No.86, 1198 Qinzhou Road North, Caohejing Development Zone, Shanghai 200233, China) z dnia 17.02.2012

Osoba odpowiedzialna za prowadzenie dokumentacji technicznej: Ma Dong Hui, JANÓWEK, UL.MODRZEWIOWA 54 05-555 TARCZYN

Ma Dong Hui, JANÓWEK, 19.08.2020