

KRAFT & DELE

professional

Pilarka stołowa KD3151 Instrukcja obsługi Tłumaczenie instrukcji oryginalnej

Prosimy o uważne zapoznanie się z niniejszą instrukcją obsługi przed rozpoczęciem użytkowania



KD3151



Instrukcja obsługi oraz wskazówki dotyczące bezpieczeństwa podczas pracy z urządzeniem.

UWAGA: W celu zmniejszenia ryzyka narażenia operatora na niebezpieczeństwo, należy zapoznać się dokładnie z niniejszą instrukcją obsługi przed rozpoczęciem pracy z urządzeniem. Instrukcję należy zachować w celu późniejszego odniesienia się do niej. Przekazując urządzenie innej osobie, należy również dołączyć niniejszy dokument.

1. Dane techniczne

Dane techniczne

Napięcie znamionowe – 230V-/50Hz

Moc: 2800W

Prędkość biegu jałowego – 5000min⁻¹

Rozmiar stołu bez akcesoria – 583x 563 mm

Rozmiar stołu rozszerzenia P + L– 583 x 165 mm

Tarcza – Ø250 x 30 x 24T

Maksymalna głębokość cięcia 90° - 85 mm

Maksymalna głębokość cięcia 45° - 65 mm

Firma zastrzega sobie prawo do zmiany danych technicznych.

Emisja hałasu

L_{PA}: 94 dB(A)

L_{WA}: 107 dB(A)

Niedokładność pomiaru:

L_{PA}: 3.0 dB(A)

L_{WA}: 3.0 dB(A)

2. Przeznaczenie urządzenia

Stolarska pilarka tarczowa jest przeznaczona do cięcia wzdłużnego i przekrojowego drewna każdego rodzaju o wymiarach zależnych od wielkości urządzenia. Maszyna nie może być wykorzystywana do cięcia żadnego typu drewna okrągłego. Wykorzystanie urządzenia do wszelkich innych zastosowań jest zabronione. Użytkownik/operator, nie producent, jest odpowiedzialny za szkody wynikające z niewłaściwego użytkowania. Należy stosować tylko zalecane tarcze tnące. Nie wolno stosować jakichkolwiek innych tarczy tnących, niedostosowanych do maszyny. W celu zapewnienia prawidłowej pracy maszyny, należy stosować się do instrukcji bezpieczeństwa i obsługi urządzenia. Osoby obsługujące lub konserwujące maszynę muszą zapoznać się z instrukcjami dotyczącymi bezpieczeństwa i obsługi urządzenia oraz mieć świadomość ewentualnych zagrożeń. Należy ściśle przestrzegać przepisów dotyczących zapobieganiu wypadkom. Należy również postępować zgodnie z przepisami dotyczącymi medycyny ogólnej i innych przepisów w zakresie bezpieczeństwa. Producent nie ponosi odpowiedzialności za dokonanie jakichkolwiek zmian w urządzeniu oraz za szkody wynikające z tych zmian. Jakiegokolwiek zmiany w urządzeniu powodują utratę gwarancji. Pomimo prawidłowego użytkowania nie można całkowicie wykluczyć niektórych pozostałych czynników ryzyka:

- kontakt z tarczą tnącą
 - ryzyko zranienia z powodu dotknięcie tarczy
 - w szczególności małe pocięte części mogą zatrzymać się w tarczy i zostać wyrzucone podczas obrotu.
 - w wyniku nieprawidłowej obsługi, obrabiany przedmiot lub jego części mogą zostać odrzucone
 - pęknięcie piły
 - wyrzut wadliwych części węgliku tarczy
 - uszkodzenie słuchu z powodu niestosowania ochroniaczy na uszy
 - niebezpieczna emisja pyłu podczas pracy w pomieszczeniach zamkniętych
- Urządzenie nie jest przeznaczone do użytku handlowego lub przemysłowego.

Użytkownicy

Urządzenie przeznaczone jest do użytkowania przez osoby z odpowiednim doświadczeniem oraz umiejętnościami

Materiały

Twarde i miękkie drewno oraz materiały drewniane, wolne od ciał obcych takich jak gwoździe, śruby oraz pozostałości po zaprawie murarskiej.

Dozwolone środowisko pracy

Urządzenie jest przeznaczone do pracy suchym środowisku, nie wystawione na ekstremalne warunki pogodowe.

Urządzenie nie jest przeznaczone do pracy w środowisku w którym może dojść do wybuchu.

Urządzenie jest przeznaczone do użytku domowego.

Maszyna nie może być obsługiwana przez osoby (w tym dzieci) o ograniczonej zdolności psychicznej i fizycznej, bez doświadczenia oraz odpowiedniej wiedzy, chyba, że obsługują urządzenie pod nadzorem innej osoby odpowiedzialnej za ich bezpieczeństwo oraz posiadającej wiedzę na temat obsługi urządzenia. Pod żadnym pozorem dzieci nie mogą bawić się urządzeniem!

3. Ogólne instrukcje dotyczące bezpieczeństwa obsługi urządzeń elektrycznych.

UWAGA: Prosimy o zapoznanie się ze wszystkimi uwagami oraz ostrzeżeniami znajdującymi się w niniejszej instrukcji obsługi.

Niestosowanie się do przedstawionych instrukcji może być przyczyną porażenia prądem, pożaru lub zagrożenia życia.

Zachowaj wszelkie instrukcje dotyczące bezpieczeństwa w celu późniejszego odniesienia się do nich.

Pojęcie „urządzenie elektryczne” odnosi się do urządzenia podłączonego do źródła zasilania (przy użyciu kabla) lub urządzenia zasilanego bateriami (bezprzewodowego).

1. Miejsce pracy

- a) Miejsce pracy powinno być czyste i oświetlone. Zanieczyszczone oraz ciemne miejsca mogą być przyczyną wypadków.
- b) Nie używaj urządzeń elektrycznych w środowisku zagrożonym wybuchem, w obecności płynów łatwopalnych, gazów lub pyłu. Urządzenie elektryczne wytwarzają iskry elektryczne, które mogą spowodować zapłon pyłu lub oparów.
- c) Nie dopuszczaj dzieci i osób postronnych do miejsca pracy. Pilnuj, by dzieci i inne osoby Cię nie rozpraszały.

2. Bezpieczeństwo w zakresie elektryczności

- a) Wtyczki urządzenia muszą pasować do gniazd zasilających. W żadnym wypadku nie wolno modyfikować wtyczki. Stosowanie oryginalnych elementów zasilających (wtyczki, gniazda) zapewniają większe bezpieczeństwo niż jakiegokolwiek modyfikowane elementy.
- b) Unikaj dotykania uziemionych elementów, jak na przykład rury, grzejniki, piece i chłodziarki. Istnieje podwyższone ryzyko porażenia prądem, jeżeli Twoje ciało jest uziemione.
- c) Nie wystawiaj urządzenia na działanie wilgoci. Woda przedostająca się do urządzenia elektrycznego zwiększa ryzyko porażenia prądem
- d) Nie należy przeciążać przewodu zasilającego. W żadnym wypadku nie wolno wykorzystywać przewodu zasilającego do noszenia, przesuwania lub odłączenia od gniazda urządzenia. Przewód zasilający nie może znajdować się w pobliżu źródeł ciepła, olejów, ostrych krawędzi oraz części ruchomych. Uszkodzone lub przedłużane przewody zasilające zwiększają ryzyko porażenia prądem
- e) Podczas korzystania z urządzenia na zewnątrz, należy stosować przedłużacze przeznaczone do pracy na zewnątrz. Użycie nieodpowiedniego przewodu podczas pracy na wolnym powietrzu może prowadzić do porażenia prądem.
- f) Jeżeli urządzenie będzie używane w środowisku o dużej wilgotności, należy zastosować wyłącznik różnicowoprądowy. Użycie tego typu wyłącznika zmniejsza ryzyko porażenia prądem elektrycznym.

3. Bezpieczeństwo osobiste

- a) Zawsze zachowuj uwagę
Koncentruj się na swojej pracy. Postępuj rozsądnie. Nie używaj maszyny, gdy jesteś zmęczony. Każdy moment nieuwagi może być przyczyną poważnego wypadku.
- b) Stosuj odpowiednią odzież ochronną. Należy zawsze nosić ochraniacze na uszy. Nie noś luźnej odzieży ani biżuterii, gdyż mogą one zostać pochwycone przez obracające się elementy urządzenia. Jeżeli operator ma długie włosy, należy zakładać specjalną siatkę ochronną.
- c) Unikaj niezamierzonego uruchomienia urządzenia. Przed podłączeniem wtyczki urządzenia do gniazda zasilającego, upewnij się, że włącznik na urządzeniu jest wyłączony.

Chwywanie urządzenia w pobliżu przełącznika zasilania podczas przenoszenia może doprowadzić do wciśnięcia przełącznika oraz poważnego wypadku.

d) Przed uruchomieniem urządzenia usuń wszelkie klucze regulacyjne. Klucz lub jakiegokolwiek inne narzędzie pozostawione na ruchomych częściach urządzenia może być przyczyną wypadku.

e) Utrzymuj stabilną postawę. Utrzymuj stabilną postawę, by nie stracić równowagi w jakiejś pozycji roboczej.

f) Wszelkie rączki i uchwyty znajdujące się przy urządzeniu powinny być suche i czyste. Śliskie uchwyty mogą spowodować ześlizgnięcie się dłoni oraz utratę kontroli nad urządzeniem, co z kolei może prowadzić do wypadku.

g) W przypadku, gdy maszyna jest wyposażona w urządzenia odsysające lub zbierające, należy upewnić się, że są one dobrze i dokładnie przymocowane do maszyny. Wykorzystanie tych urządzeń może zmniejszyć ryzyko niebezpieczeństw związanych z emisją pyłu.

4. Obsługa urządzenia elektrycznego

a) Nie przeciążaj urządzenia. Używaj tylko odpowiedniego urządzenia do danej pracy. Zastosowanie odpowiedniego urządzenia do danego rodzaju wykonywanej pracy będzie bezpieczniejsze i bardziej praktyczne.

b) Nie korzystaj z urządzenia, jeżeli przełącznik nie działa. Korzystanie z urządzenia z niesprawnym przełącznikiem jest niebezpieczne.

c) Przed dokonaniem jakichkolwiek regulacji, wymiany akcesoria lub odłożeniem urządzenia, należy zawsze odłączyć urządzenie od gniazda zasilającego. Takie środki ostrożności pozwalają na uniknięcie niezamierzonego uruchomienia urządzenia

d) Urządzenie należy przechowywać z dala od dostępu dzieci. Należy również podjąć wszelkie środki ostrożności, aby jakiegokolwiek inne osoby nie uzyskały dostępu do urządzenia oraz nie korzystały z niego bez odpowiedniej wiedzy i doświadczenia. Urządzenie w rękach osoby niedoświadczonej może być bardzo niebezpieczne.

e) Dokonuj regularnych przeglądów urządzenia. Sprawdź urządzenie pod względem uszkodzeń, płynności pracy elementów obracających się w urządzeniu i innych. W przypadku wykrycia uszkodzenia, urządzenie należy przekazać do naprawy. Użytkowanie urządzenia z uszkodzonymi elementami może być bardzo niebezpieczne.

f) Tarcze tnące muszą być ostre i czyste. Odpowiednia konserwacja elementów tnących zapewnia odpowiednią wydajność oraz jakość obróbki

g) Urządzenie elektryczne oraz jego akcesoria powinny być używane zgodnie z niniejszymi instrukcjami, zwracając uwagę na warunki pracy oraz pracę jaką trzeba wykonać.

5. Serwisowanie

a) Urządzenie może być serwisowane tylko przez wykwalifikowanego serwisanta. Podczas naprawy lub wymiany należy stosować identyczne części zamienne. Dzięki temu mamy gwarancję bezpiecznej pracy urządzenia.

b) W celu uniknięcia niebezpieczeństwa, zniszczone przewody zasilające mogą być wymienione tylko przez producenta lub jego przedstawiciela.

6. Przepisy w zakresie bezpieczeństwa pracy pilarek stołowych

- Podczas pracy z urządzeniem należy zawsze używać elementów zapewniających bezpieczeństwo znajdujących się w urządzeniu

- Podczas cięcia wąskich przedmiotów, należy stosować popychacz

- W żadnym przypadku nie można dotykać tarczy tnącej podczas pracy urządzenia

- Przed czyszczeniem tarczy lub usunięciem zablokowanego elementu w zębach tarczy, należy zawsze wyłączyć urządzenie.

- W przypadku blokady obrotu tarczy z powodu dostania się większego kawałka obrabianego elementu, należy szybko wyłączyć urządzenie, aby nie doszło do uszkodzenia silnika pilarki.

- Nie używaj tarcz tnących grubszych ani takich, których rozwartość zębów jest mniejsza niż grubość klina rozdzielnika.

- Przed rozpoczęciem pracy sprawdź, czy wszystkie akcesoria są dobrze dokręcone.

- Zapewnij odpowiednie wsparcie na końcach i po bokach stołu roboczego, aby nie doszło do przesunięcia się obrabianego elementu podczas cięcia

- Aby nie doszło do wyrzutu części obrabianego elementu należy: utrzymywać tarczę w czystości, tarcza musi być ostra, ogranicznik musi znajdować się w pozycji równoległej do ostrza, sprawdź, czy tarcza tnąca i wszystkie pierścienie kołnierzowe są czyste, a wyżłobione strony pierścieni przylegają do tarczy.

- Podczas cięcia nie przekładaj rąk, aby nie doszło do wypadku

- Trzymaj uchwyt mocno i pewnie, aby ręka się nie ześliznęła
- Urządzenie nie może być wykorzystywane do cięcia innych elementów niż drewnianych
- Wymień zużyte ograniczniki znajdujące się w stole roboczym

Noś ochraniacze na uszy

Noś okulary ochronne

Stosuj akcesoria chroniące przed pyłem

Nie wystawiaj urządzenia na deszcz

Kontroluj kierunek obrotu tarczy tnącej

Przekrój przedłużacza

Korzystając z przedłużaczy upewnij się, że ich przekrój jest zgodny z wymaganiami producenta. Przekrój przedłużacza nie może być mniejszy niż wartość wskazana na urządzeniu.

Długość przedłużacza – wymagany przekrój

do 15m – 1.5mm²

15-40m - 2.5mm²

4. Instalacja i ustawienie

Rozpakowywanie urządzenia

Wyjmij pilarkę z opakowania oraz akcesoria, prowadnicę równoległą oraz prowadnicę ukośną. Umieść urządzenie na solidnej powierzchni lub stole roboczym. Sprawdź urządzenie oraz akcesoria pod względem ewentualnych uszkodzeń oraz kompletności.

Przed uruchomieniem urządzenia

- Muszenie musi być ustawione w taki sposób, aby było bezpieczne. Jeżeli to możliwe należy umieścić urządzenie na stole roboczym lub na podstawie przykręconej z użyciem śrub.
- Wszystkie osłony i urządzenia zapewniające bezpieczeństwo muszą być prawidłowo zamocowane przed uruchomieniem urządzenia
- Ostrze tarczy musi poruszać się swobodnie
- Nie wolno ciąć drewna, które zawiera ciała obce, takie jak śruby, wkrętu, zawiasy lub inne metalowe elementy
- Przed uruchomieniem upewnij się, że tarcza została prawidłowo zamocowana i przykręcona i , że wszystkie elementy ruchome pilarki poruszają się swobodnie
- Przed podłączeniem urządzenia do gniazda zasilającego, upewnij się, że dane dotyczące napięcia znamionowego gniazda zasilającego są zgodne z danymi znajdującymi się na urządzeniu
- Przed włączeniem urządzenia, należy upewnić się, że klucze oraz inne narzędzia nie znajdują się w częściach ruchomych urządzenia

Montaż elementu poszerzającego

Odkręć śrubę znajdująca się na przesuwnej rączce, umieść rączkę w otworze pod stołem i dokręć ponownie śrubę. Możesz poruszać rączką w zależności od ustawienia cięcia. Po ustawieniu w odpowiedniej pozycji, dokręć śrubę pod stołem w celu zablokowania.

Montaż i zmiana tarczy

UWAGA: Przed dokonaniem tej czynności należy odłączyć urządzenie z gniazda zasilającego

UWAGA: Upewnij się, że obudowa pilarki jest dobrze oświetlona.

Odkręć trzy śruby znajdujące się w ograniczniku stołu, a następnie go zdemontuj.

Używając korbę przekręć w lewo wysuwając tarcze jak najdalej

Używając kluczy odkręć tarczę i wymień na nową. Pamiętaj o kolejności wykonanych czynności. Zęby tarczy muszą się znajdować w kierunku przełącznika zasilania ON/OFF

Montaż klina rozdzielnika oraz osłony

UWAGA: Przed dokonaniem tej czynności należy odłączyć urządzenie z gniazda zasilającego

UWAGA: PO każdej wymianie tarczy ustaw ponownie klin rozdzielnika

UWAGA: Upewnij się, że obudowa pilarki jest dobrze oświetlona.

Odkręć śruby używając odpowiedniego klucza i ustaw klin rozdzielnika w taki sposób, aby przerwa pomiędzy klinem a ostrzem wynosiła 5mm. Sprawdź, czy tarcza oraz klin znajdują się w jednej linii (pokrywają się). Upewnij się, że tarcza obraca się swobodnie.

Montaż prowadnicy równoległej

Umieść prowadnicę równoległą w szynie skali pomiarowej. Sprawdź ustawienie przez okienko. Złóż rączkę i zablokuj prowadnicę w miejscu. W celu uzyskania idealnie równoległego wycięcia, należy sprawdzić odstęp pomiędzy prowadnicą oraz ostrzem w dwóch pozycjach dokonując odpowiedniego pomiaru.

Podnoszenie i opuszczanie tarczy tnącej

Tarcza tnąca może być uniesiona lub opuszczona przy pomocy korby. Kręcąc korbką w lewo, tarcza jest opuszczana. Kręcąc w prawo, tarcza jest podnoszona.

Pochylanie tarczy

Gałka regulacyjna służy do pochylania tarczy do maksymalnie 45°. Ustaw tarczę pod kątem 90° i 45° do stołu. Wymagany kąt może zostać odczytany ze skali. Zwolnij mechanizm przekręcając gałkę regulacyjną w lewo. Wybierz odpowiedni kąt poprzez obrócenie gałki i przesunięcie jej w prawo. Wskaźnik został fabrycznie ustawiony na wartości 90° lub 45°. Nie mniej jednak, wartości te mogły ulec zmianie ze względu na ruchy podczas transportu. Należy zatem sprawdzić ustawienie pilarki. W tym celu należy wykonać następujące czynności:

UWAGA: Przed dokonaniem tej czynności należy odłączyć urządzenie z gniazda zasilającego.

Umieść płytkę w kształcie litery T na górze stołu i przyłóż do ostrza tarczy. Nóżka płytki musi leżeć równolegle do całej długości ostrza. Jeżeli tak nie jest, należy ustawić wskaźnik. W tym celu odkręć śrubę i wyreguluj wskaźnik. Stopnie zaznaczone na skali ukośnej są bardzo pomocne. Dokładnego pomiaru można dokonać poprzez użycie regulowanego kąta.

UWAGA: Po dokonaniu regulacji zalecamy przeprowadzenie testu urządzenia w celu sprawdzenia, czy urządzenie pracuje zgodnie z ustawieniami.

Ustawianie prowadnicy skośnej.

UWAGA: Przed dokonaniem tej czynności należy odłączyć urządzenie z gniazda zasilającego.

Umieść miernik kąta na prowadnicy ukośnej, przesunij wskaźnik do tarczy do momentu, kiedy nóżka wskaźnika dotknie tarczy. Przesunij prowadnicę ukośną tak, aby nóżka znajdowała się w pozycji równoległej do ostrza na całej długości. Zabezpiecz prowadnicę używając odpowiedniej śruby. Take same czynności należy wykonać przy ustawianiu kąta 90° i 45°. Dokładne ustawienie nie możliwe przy wykorzystaniu podziałki stopni na prowadnicy skośnej. Zalecamy stosowanie regulowanego stalowego kątomierza.

Odsysanie pyłu.

Wdychanie pyłu jest niebezpieczne dla zdrowia, a małe cząstki pyłu, które gromadzą się w powietrzu, tworzą mieszkankę wybuchową. Podczas korzystania z urządzenia w zamkniętych pomieszczeniach należy zatem używać urządzeń odsysających lub odkurzacza w celu zapewnienia odpowiedniej wentylacji w pomieszczeniu. Urządzenie jest wyposażone w gniazdo pozwalające na podłączenie węża ssącego (30mm).

Umieść złącze z końcówką z rowkami w łącznik i przekręć w prawo w celu zabezpieczenia. Przekręć wąż ssący i umieść w wylocie. Umieść drugi koniec w osłonie.

5. Obsługa

Uruchamianie

UWAGA: Przed uruchomieniem urządzenia należy zawsze sprawdzić poniższe punkty:

1. Czy tarcza tnąca jest odpowiednio przykręcona?
2. Czy wszystkie dźwignie blokady są zablokowane w odpowiedni sposób?
3. Czy klin rozdzielający jest wyregulowany z tarczą?
4. Czy zamontowano osłonę tarczy?
5. Czy prowadnice nie dotykają ostrza?
6. Czy tarcza porusza się swobodnie?
7. Czy jakiegokolwiek elementy drewniane nie utknęły w zębach tarczy oraz ograniczniku?
8. Czy wszystkie obrabiane elementy zostały usunięte ze stołu roboczego?
9. Czy wszystkie narzędzia zostały usunięte?
10. Czy masz założone okulary ochronne?

Włączanie i wyłączanie

Pilarkę można uruchomić poprzez wciśnięcie zielonego przycisku. Przed rozpoczęciem cięcia poczekaj, aż tarcza osiągnie maksymalną prędkość obrotową.

W celu wyłączenia pilarki należy wcisnąć czerwony przycisk.

Urządzenie jest wyposażone w przełącznik z ochroną ponownego uruchomienia. W przypadku awarii układu zasilającego, system ochronny wyłączy urządzenie. Ponowne uruchomienie jest możliwe tylko przy pomocy przycisku.

Ochrona przed przeciążeniem

Urządzenie jest wyposażone w system ochrony przed przeciążeniem. Po uruchomieniu się tego systemu, należy odczekać 30 min przed ponownym włączeniem urządzenia. W pierwszej kolejności wcisnij przycisk odłączenia zasilania, a później uruchom urządzenie.

Hamulec

Urządzenie jest wyposażone w hamulec. Tarcza jest zatrzymywana w czasie poniżej 10 sekund. Jeżeli czas ten zostanie przekroczony, należy dokonać naprawy hamulca. Naprawa powinna odbyć się w autoryzowanym serwisie i powinna być wykonana przez specjalistę. Nie wolno korzystać z urządzenia, którego hamulec jest zniszczony.

6. Tryb pracy urządzenia

Przed pierwszym użyciem maszyny.

UWAGA: W celu uniknięcia jakichkolwiek niebezpiecznych sytuacji, należy zapoznać się ze wszystkimi ustawieniami, przełącznikami oraz mechanizmami bezpieczeństwa urządzenia.

Cięcie wzdłużne

Podczas cięcia wzdłużnego elementów drewnianych należy korzystać z prowadnicy równoległej. Umieść prowadnicę z lewej strony stołu roboczego. Przy pomocy skali znajdującej się na stole należy ustawić prowadnicę wedle własnego uznania. W celu zablokowania prowadnicy należy przesunąć dźwignię w dół.

1. Usuń prowadnicę ukośną ze stołu
2. Zamocuj prowadnicę równoległą
3. Korzystając z korbki do regulacji wysokości ustaw tarczę w taki sposób, aby znajdowała się ok. 2 mm nad obrabianym przedmiotem.
4. Uruchom silnik i poczekaj, aż tarcza osiągnie maksymalną prędkość

UWAGA: Należy zachować odległość ok 3 cm od przedniej części tarczy przed uruchomieniem maszyny. Bok obrabianego przedmiotu musi być idealnie prosty. Trzymaj ręce minimum 10 cm od ostrza.

5. Przesuń powoli obrabiany przedmiot w stronę tarczy. Przesuwając po prowadnicy dociskaj przedmiot do tarczy.

Obrabiany przedmiot należy przesuwac w stronę tarczy dwoma rękoma. Nie wolno wycofywać obrabianego elementu. Jeżeli to konieczne, w pierwszej kolejności wyłącz silnik BEZ zmiany pozycji obrabianego elementu. Powstałe wióry pozostające na stole nie mogą być usuwane ręką. Można je usunąć dopiero po wyłączeniu urządzenia. Jeżeli obrabiany przedmiot jest duży należy go czymś podeprzeć na końcu, aby nie upadł podczas cięcia.

Cięcie cienkich elementów o grubości mniejszej niż 120 mm.

- Ustaw prowadnicę równoległą w odpowiedniej pozycji
- Podczas cięcia należy skorzystać z popychacza
- Obrabiany element należy przesuwac aż do końca klina rozdzielającego

Cięcie cienkich elementów o grubości mniejszej niż 30 mm.

- Ustaw prowadnicę równoległą w odpowiedniej pozycji
- Korzystając z popychacza przesuń obrabiany przedmiot do samego końca
- Pod koniec cięcia zabezpiecz długie przedmioty przez pochyleniem

Cięcie wzdłużne pod skosem

Jest to praktycznie taka sama czynność, z tym, że tarcza jest ustawiona pod wymaganym kątem.

UWAGA: Podczas wykonywania tej czynności, prowadnica równoległa musi być zamontowana tylko po prawej stronie ostrza.

Cięcie pod skosem

1. Zdemontuj prowadnicę równoległą i umieść kątownik w prowadnicy stołu
2. Ustaw tarczę na wymaganej wysokości
3. Przesuń obrabiany przedmiot do ogranicznika prowadnicy skośnej i przytrzymaj w odległości ok 3cm od przedniej strony tarczy przed uruchomieniem urządzenia
4. Uruchom urządzenie i poczekaj, aż tarcza osiągnie maksymalną prędkość
5. Przesuwaj obrabiany przedmiot po prowadnicy. Po zakończeniu pracy wyłącz urządzenie i wyciągnij obrobiony przedmiot.
6. Nigdy nie wolno wycofywać obrabianego przedmiotu podczas cięcia. Jeżeli to konieczne, należy w pierwszej kolejności wyłączyć urządzenie i poczekać, aż tarcza przestanie się kręcić.

Cięcie pod skosem

Jest to praktycznie taka sama czynność, z tym, że tarcza jest ustawiona pod wymaganym kątem.

UWAGA: Należy użyć miernik skosu tylko po prawej stronie stołu. Nie wolno ciąć zbyt małych przedmiotów.

Cięcie skośne pod kątem poziomym

Przy tej czynności miernik skośny musi być umieszczony pod wymaganym kątem. Umieść obrabiany przedmiot na mierniku skośnym. Włącz urządzenie i zacznij pracę.

10. Konserwacja i ochrona środowiska

- Należy regularnie usuwać pył i zabrudzenia znajdujące się na urządzeniu i stole roboczym
- Nie należy stosować żadnych środków korodujących do czyszczenia plastikowych elementów urządzenia

Czyszczenie gwintowanych prętów

Ta czynność powinna być wykonana przynajmniej raz na rok.

UWAGA: Przed dokonaniem jakichkolwiek czynności konserwacyjnych należy odłączyć urządzenie od gniazda zasilającego.

Umieść urządzenie na boku. Usuń dolną podstawę okręcając odpowiednie śruby. Przeczyść gwintowane pręty i nasmaruj je odpowiednim smarem.

UWAGA: Przed dokonaniem jakichkolwiek czynności konserwacyjnych należy odłączyć urządzenie od gniazda zasilającego.

UWAGA: Zużyte urządzenia elektryczne nie powinny być wyrzucane do śmieci domowych. Należy je składować osobno zgodnie z dyrektywą 202/96 EC dotyczącej odpadów z wyposażenia elektrycznego oraz powinny być utylizowane w sposób zapewniający bezpieczeństwo środowiska.

Prosimy o składowanie zużyte sprzętu elektronicznego w lokalnych punktach zbioru urządzeń elektrycznych.

Składowanie i utylizacja opakowań powinna odbyć się zgodnie z miejscowymi zasadami i przepisami. W celu uzyskania szczegółowych informacji należy zwrócić się do odpowiednich osób odpowiedzialnych za tego typu sprawy.



Produkty elektryczne nie mogą być wyrzucane wraz z odpadami domowymi. Należy je składować w przeznaczonych do tego punktach recyklingowych. Prosimy o kontakt z lokalnymi władzami w celu uzyskania informacji na temat składowania urządzeń elektrycznych.

UPOWAŻNIONY PRZEDSTAWICIEL PRODUCENTA:

FOREINTRADE SP. Z O.O.; GROCHOWSKA 341 LOK.174; 03-822 WARSZAWA



Bezpieczna praca z urządzeniem możliwa jest jedynie po zapoznaniu się z całością informacji na temat obsługi i zachowania bezpieczeństwa oraz pod warunkiem ścisłego przestrzegania zaleceń zawartych w niniejszej instrukcji.

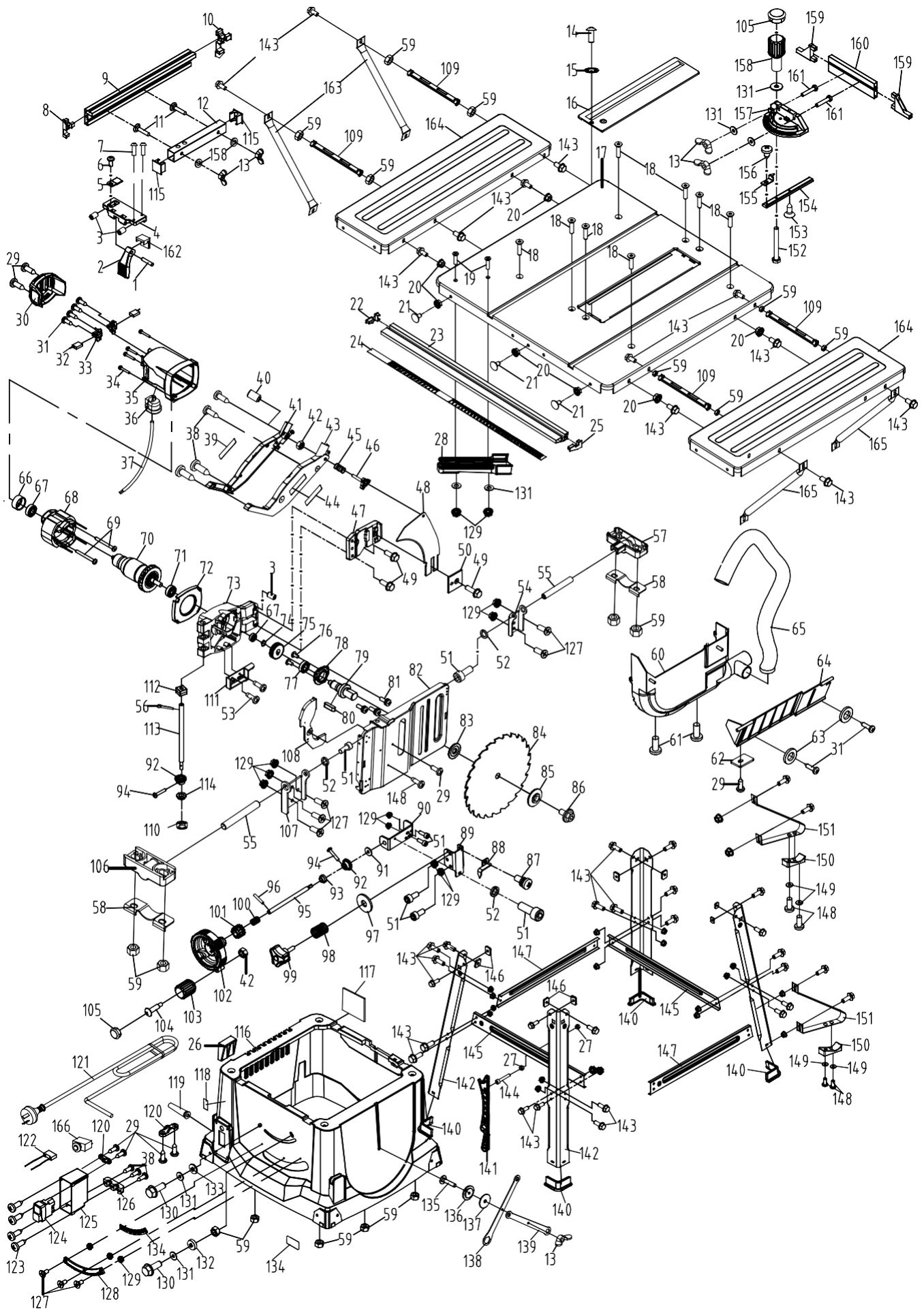
Dodatkowo, należy zapoznać się z sekcją instrukcji dotyczącą zasad bezpieczeństwa

Przed użyciem urządzenia po raz pierwszy, poproś o praktyczną demonstrację.



Aby zapobiec uszkodzeniu narządu słuchu, należy stosować odpowiednie środki ochrony narządu słuchu.

Stosuj okulary ochronne.



No.	Description	Qty	No.	Description	Qty
1	Pin	1	58	Locking plate	2
2	eccentric lever	1	59	Hex nut	16
3	Set screws	3	60	Dust cover	1
4	parallel stop	1	61	Cross head screws	2

5	Rip fence indicator	1	62	Plate	1
6	Cross head screws	1	63	Washer	2
7	Screws	2	64	Blade gurad plate	1
8	End cap	1	65	Extraction hose	1
9	Stop rail	1	66	bearing sleeve	1
10	End cap	1	67	Bearing	2
11	Carriage bolt	2	68	Motor housing field assembly	1
12	parallel stop	1	69	self tapping screws	2
13	wing nut	5	70	Armature assembly	1
14	Cross head screws	1	71	Bearing	1
15	nut	1	72	baffle	1
16	Table insert	1	73	Gear housing	1
17	Table	1	74	C-ring	2
18	Screw	8	75	Gear	1
19	Screw	2	76	Screw	2
20	Hex nut	27	77	Bearing	1
21	Carriage bolt	3	78	Bearing cover plate	1
22	Left End cap	1	79	Arbor	1
23	Left guide rail	1	80	Flat key	1
24	Left Scale	1	81	Cross head assembly	3
25	Right End cap	1	82	Motor bracket	1
26	Push sticker holder	1	83	Inner blade flange	1
27	Hex nut	2	84	Blade	1
28	Table support block	1	85	Outter blade flange	1
29	self tapping screws	8	86	Hex bolt	1
30	motor end cap	1	87	Cross head assembly	3
31	self tapping screws	6	88	bevel indicator	1
32	Carbor brush	2	89	mount plate	1
33	brush holder	2	90	Bracket - driving rod	1
34	Cross head screws	4	91	Washer	1
35	Motor house	1	92	Bevel gear	2
36	Strain relief	1	93	Bushing - driving rod	1
37	motor connect line	1	94	self tapping screws	2
38	self tapping screws	7	95	actuating arm	1
39	Left label	1	96	Spring pin	1
40	Set screws	1	97	Washer	1
41	Left blade guard	1	98	Spring	1
42	Lock nut	2	99	Bevle lock knob	1
43	Right blade guard	1	100	Spring	1
44	Right label	1	101	bevel gear wheel	1
45	Spring	1	102	Bevel crank wheel	1
46	Knob	1	103	Knob	1
47	Riving knife bracket	1	104	Screws	1
48	Riving knife	1	105	End cap	2
49	Hex screws	3	106	Front Bevel sharft support	1
50	Riving knife clamp	1	107	Front mount plate	1
51	Socket screws	7	108	Blade guard	1
52	Spring washer	4	109	extension table support rod	4
53	Screws	2	110	Lock nut	1
54	Rear mount plate	1	111	Lower blade guard	1
55	Pin	2	112	Double nut	1
56	C-ring	2	113	Threaded rod	1
57	Rear Bevel sharft support	1	114	Washer	1

No.	Description	Qty	No.	Description	Qty
115	End cap	2	141	Pusch sticker	1
116	Main casing	1	142	L eg A	4
117	Data label	1	143	Hex screws	40
118	Safe waring label	1	144	Socket screws	1
119	Cord Protector	1	145	Beam B	2
120	Cable clamp	1	146	Square nut	8
121	Power cord	1	147	Beam C	2
122	Capacitor	1	148	Cross head screws	5
123	self tapping screws	4	149	Washer	4
124	Switch	1	150	Stability Support foot	2
125	Switch box	1	151	Stability Support	2
126	Switch box cover	1	152	Hex bolt	1
127	Screws	8	153	self tapping screws	1
128	Gear rack	1	154	Rod - miter gauge	1
129	Hex nut	14	155	Miter gauge indicator	1
130	Hex screws	2	156	self tapping screws	2
131	Washer	9	157	Miter gauge	1
132	45° Bush	1	158	Knob	1
133	90° Bush	1	159	End cap	2
134	Logo	1	160	Miter gauge stop rail	1
135	Carriage bolt	1	161	Carriage bolt	2
136	Threaded spacer	1	162	Lo ck plate	1
137	Washer	1	163	Left table support bar	2
138	Blade Spanner A	1	164	Left extension table	2
139	Blade Spanner B	1	165	Right Table support bar	2
140	Rubber foot	4	166	Over-load switch	1

DEKLARACJA ZGODNOŚCI

Według ISO/IEC Guide 22 i EN 45014

Upoważniony przedstawiciel producenta: FOREINTRADE SP. Z O.O.

Adres upoważnionego przedstawiciela: Grochowska 341 lok.174, 03-822 Warszawa

DEKLARUJEMY, ŻE PRODUKT JEST ZGODNY Z NORMAMI EUROPEJSKIMI

Nazwa Produktu: Pilarka stołowa (oznaczona znakiem towarowym Kraft&Dele)

Model (oznaczenia handlowe): KD3151

Dane produktu: Moc: 2800W

Napięcie: 230V

Deklaracja:

Wyrób do którego odnosi się niniejsza deklaracja spełnia wymagania Dyrektyw WE:

1. 2006/42/EC Machinery Directive
2. 2011/65/UE ROHS 2 Directive
3. 2000/14/WE Noise Emission Directive

Według norm:

EN50581:2012; EN ISO 3744:2011

Certyfikat o numerze M6A 042661 0468 Rev.00 wydany przez TUV SUD Product Service GmbH (Ridlerstrasse 65, D-80339 Munchen, Germany) z dnia 21.06.2019.

Osoba odpowiedzialna za prowadzenie dokumentacji technicznej: Ma Dong Hui, Grochowska 341 lok.174; 03822 Warszawa

Ma Dong Hui, Warszawa, 07.04.2020