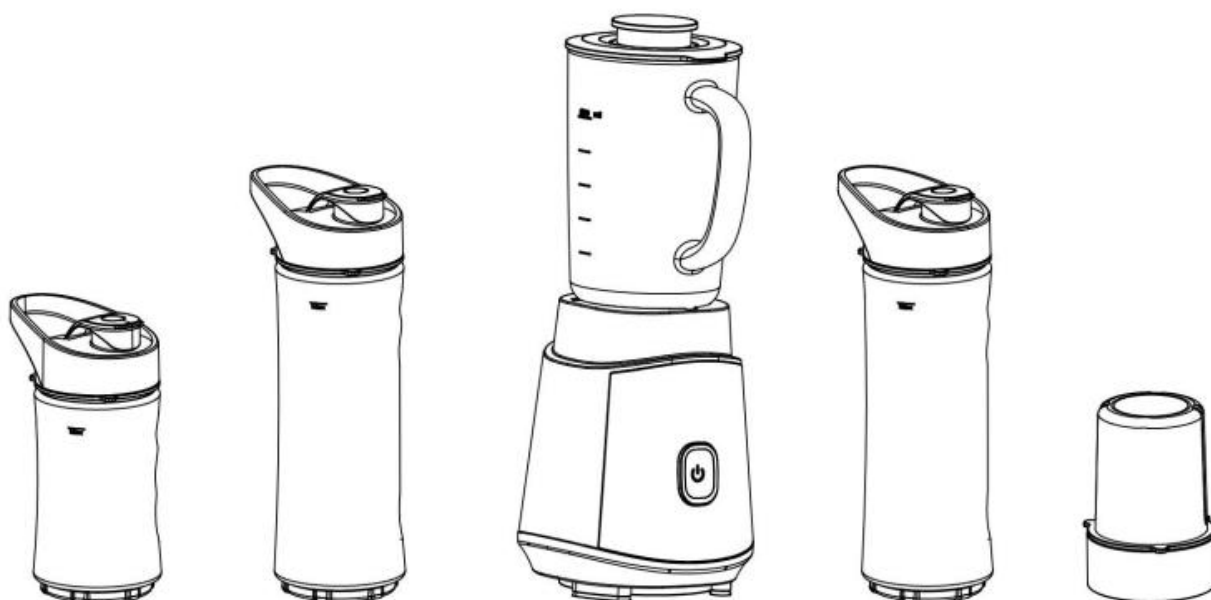


KRAFT&DELE
PROFESSIONAL

INSTRUKCJA OBSŁUGI

Tłumaczenie instrukcji oryginalnej

BLENDER KIELICHOWY DO KOKTAJLI



KD4113

WAŻNE ŚRODKI BEZPIECZEŃSTWA

Podczas korzystania z urządzeń elektrycznych, zwłaszcza w obecności dzieci, należy zawsze przestrzegać podstawowych środków ostrożności, w tym następujących:

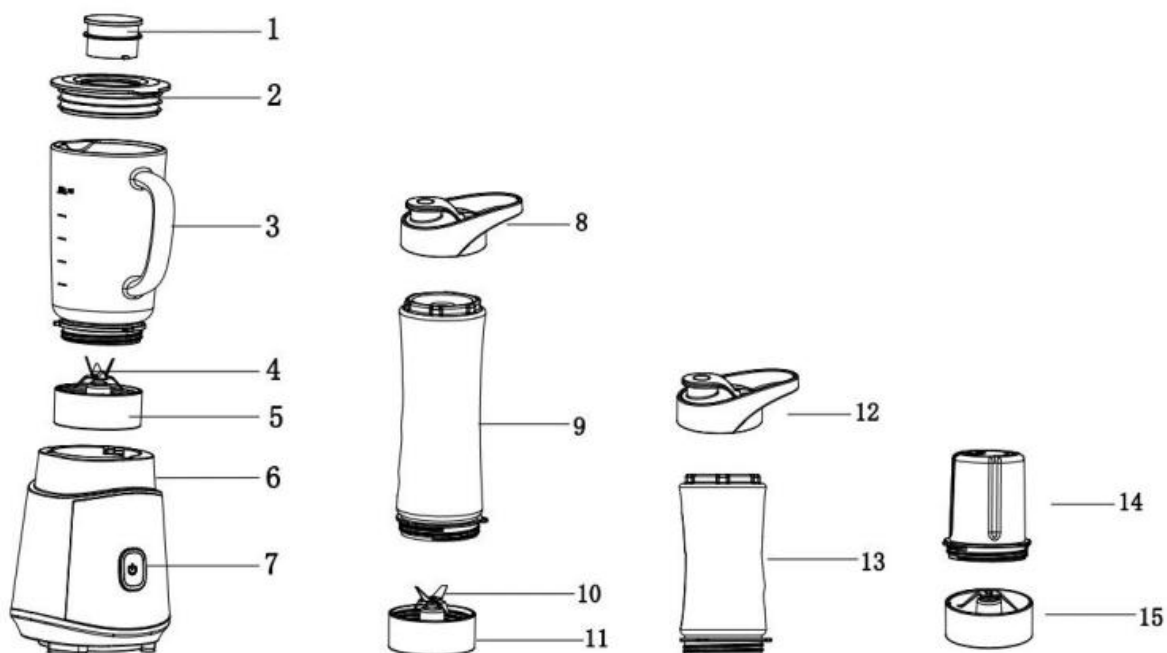
1. Przed użyciem przeczytaj wszystkie instrukcje.
2. Przed podłączeniem do gniazdka sprawdź, czy napięcie odpowiada wartości znamionowej urządzenia.
3. Nie używaj żadnego urządzenia z uszkodzonym przewodem lub wtyczką, ani po awarii urządzenia, jego upadku lub uszkodzeniu w jakikolwiek sposób. Zwróć urządzenie do najbliższego autoryzowanego serwisu w celu sprawdzenia, naprawy lub regulacji elektrycznej lub mechanicznej.
4. Aby chronić się przed porażeniem prądem, nie zanurzaj miksera ani nie dopuść do kontaktu przewodu zasilającego z wodą lub innymi płynami.
5. Nie pozwól, aby przewód zwisał z krawędzi stołu lub blatu ani dotykał gorących powierzchni, w tym kuchenki.
6. To urządzenie nie jest przeznaczone do użytku przez osoby (w tym dzieci) o ograniczonych możliwościach fizycznych, sensorycznych lub umysłowych lub nieposiadające doświadczenia i wiedzy, chyba że są nadzorowane lub poinstruowane na temat korzystania z urządzenia przez osobę odpowiedzialną za ich bezpieczeństwo.
7. Zwracaj większą uwagę na działające urządzenie, nigdy nie pozostawiaj go bez nadzoru.
8. Nie umieszczaj urządzenia na lub w pobliżu gorącego gazu lub na rozgrzanym piekarniku.
9. Nie używać na zewnątrz.
10. Nigdy nie używać produktu, gdy butelka lub słoik są puste i nie zdejmować pokrywy, dopóki ostrza nie zatrzymają się całkowicie.
11. Zawsze odłączaj urządzenie od zasilania przed montażem, demontażem, czyszczeniem.
12. Unikaj kontaktu z ruchomymi częściami
13. Ostrzeżenie: niewłaściwe użycie może spowodować poważne obrażenia. Należy zachować ostrożność podczas obsługi podstawy ostrza, zwłaszcza wyjmowania podstawy ostrza z butelki i czyszczenia butelki.
14. Ostrza są ostre. Obchodź się z nimi ostrożnie.
15. Aby zmniejszyć ryzyko obrażeń, nie rozmontowuj elementów bez odpowiednich narzędzi.
16. Zawsze używaj blendera z założoną pokrywą.
17. Zawsze używaj urządzenia na płaskiej powierzchni.

18. Nigdy nie używaj żadnych nasadek, które nie są wymienione w instrukcji obsługi, używanie nasadek, w tym słoików itp. niezalecanych przez producenta może powodować ryzyko obrażeń osób.

19. Nie miksuj gorących płynów.

INSTRUKCJA

CZĘŚCI I MONTAŻ



1. Mała pokrywka
2. Pokrywka
3. Kielich
4. Ostrza
5. Podstawa ostrzy
6. Maszyna
7. Przycisk przełączania
8. Pokrywa butelki

9. Butelka 570ml
10. Ostrza
11. Podstawa ostrzy
12. Pokrywa butelki
13. Butelka 400ml
14. Butelka do młynka
15. Podstawa ostrzy młynka

UŻYTKOWANIE BLENDERA

1. Umieść maszynę na płaskiej powierzchni, otwórz słoik lub butelkę.
2. Napełnij słoik lub butelkę ulubionymi składnikami, wszystkie składniki muszą być wypełnione poniżej słoika lub znaku maksymalnego poziomu butelki.
4. Przymocuj podstawę ostrza na otwartym końcu butelki, zablokuj, aby uniknąć wycieku płynu, tak samo ze słoikiem.
5. Odwróć butelkę do góry nogami, umieść butelkę i podstawę ostrza razem na blenderze, po wyrównaniu ze szczeliną, naciśnij butelkę od góry do dołu i przekręć zgodnie z ruchem wskazówek zegara, aby zablokować ją w urządzeniu. Jeśli chodzi o korzystanie ze słoika, nie ma potrzeby odwracania słoika do góry nogami na samym początku.
6. Włóż wtyczkę do gniazdka, przycisk zaświeci się jasnym białym światłem.
7. Naciśnij przycisk i nie puszczaj ręki, a następnie blender zacznie pracować, miksując przez 1 minutę.
8. Odwróć butelkę i umieść na płaskiej powierzchni, wyjmij podstawę ostrza, załóż pokrywkę do picia.

Nie należy wykonywać operacji dłużej niż 60 sekund na raz.

Uwaga

1. Urządzenie może być używane maksymalnie przez 2 minuty bez przerwy. Przed ponownym użyciem musi wystarczająco ostygnąć.
2. Części i jednostka nie nadają się do mycia w zmywarce ani suszenia w suszarce.
3. Nie używaj do kruszenia lodu, gdy kostki lodu są większe niż 3*2 cm, ani do kruszenia lodu, gdy w butelce nie ma wody.
4. Tylko do płynów i miękkich owoców. Najpierw pokrój owoce na kawałki. Nie używaj twardych owoców.
5. W przypadku przeciążenia silnik automatycznie się zatrzyma, odłącz urządzenie od zasilania, opróżnij kubek, odczekaj 15 minut, aby silnik ostygł, po czym możesz ponownie użyć urządzenia.
6. Trzymaj dzieci z dala od urządzenia i ostrza.
7. Nie czyść wodą ani płynem.
8. Nie używaj rozcieńczalnika, proszku polerskiego, wybielacza itp.

CZYSZCZENIE

1. Przed czyszczeniem odłącz urządzenie od gniazdka.
2. Po użyciu wyczyść korpus urządzenia mokrym ręcznikiem i osusz go suchym ręcznikiem. Absolutnie trzymaj z dala od wody lub wysokiej wilgotności.
3. Przed umyciem butelki i części ostrza najpierw usuń pierścień uszczelniający, a następnie umyj bieżącą wodą. Po czyszczeniu urządzenie musi być całkowicie suche.
4. Trzymaj z dala od bezpośredniego światła słonecznego i wilgotnego miejsca

KRAFT&DELE

DEKLARACJA ZGODNOŚCI

Według ISO/IEC Guide 22 i EN 45014

Producent: FOREINTRADE S.A

Adres producenta: Janówek, ul. Modrzewiowa 54 05-555 Tarczyn

DEKLARUJEMY, ŻE PRODUKT JEST ZGODNY Z NORMAMI EUROPEJSKIMI

Nazwa Produktu: Blender kielichowy

Model (oznaczenia handlowe): KD4113

Deklaracja:

Wyrób do którego odnosi się niniejsza deklaracja spełnia wymagania Dyrektyw WE:

1. 2014/35/EU LV Directive
2. 2011/65/UE ROHS 2 Directive
3. LFGB Certificate

Według norm:

EN 60335-1:2012 + A11:2014 + A13:2017 + A1:2019 + A2:2019 + A14:2019 + A15:2021+A16:2023/Part 1

EN 60335-2-14: 2006 + A1: 2008 + A11: 2012 + A12: 2016 /Part 2

EN 62233: 2008

Osoba odpowiedzialna za prowadzenie dokumentacji technicznej: Ma Dong Hui, Janówek,
ul.Modrzewiowa 54 05-555 Tarczyn

Tarczyn, Ma Dong Hui, 20.02.2025