

KRAFT&DELE

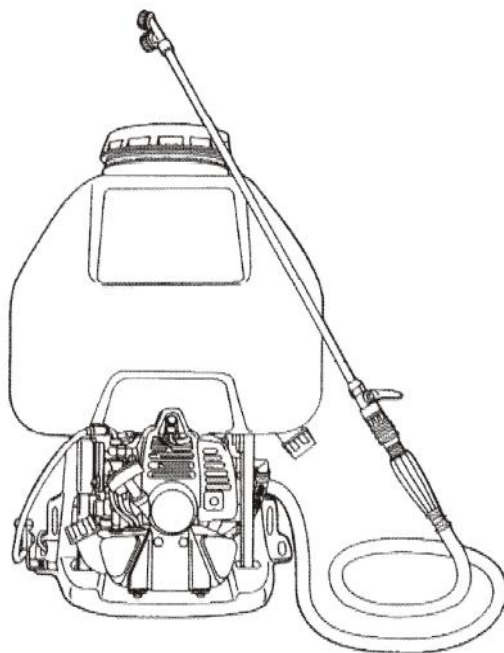
PROFESSIONAL

INSTRUKCJA OBSŁUGI

Tłumaczenie instrukcji oryginalnej

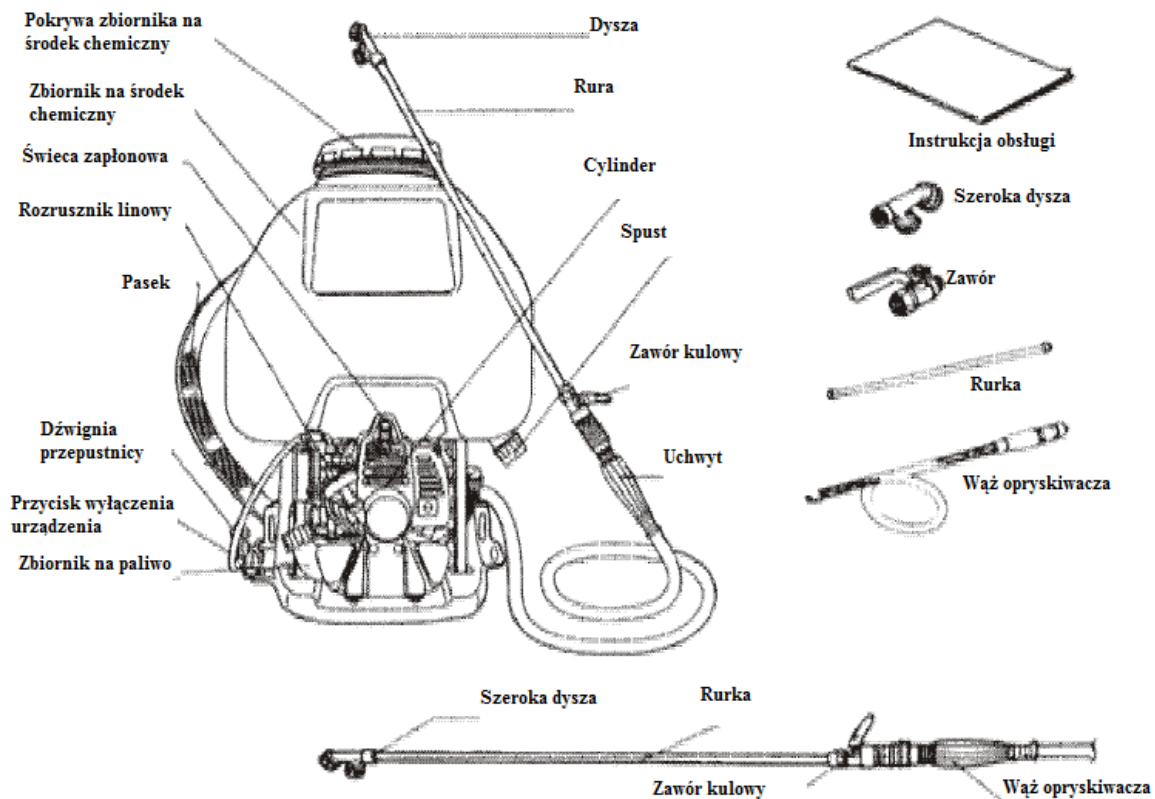
OPRYSKIWACZ PLECAKOWY

KD5221



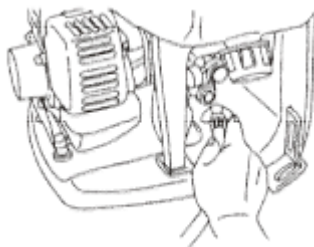
Niniejsza instrukcja zawiera informacje dotyczące obsługi i konserwacji niniejszego urządzenia. Dołożyliśmy wszelkich starań, aby zapewnić dokładność informacji zawartych w niniejszej instrukcji. Zastrzegamy sobie prawo do zmiany tego produktu w dowolnym momencie bez uprzedniego powiadomienia.

Proszę zachować niniejszy podręcznik i dostarczyć go wszystkim użytkownikom przez cały okres użytkowania urządzenia.

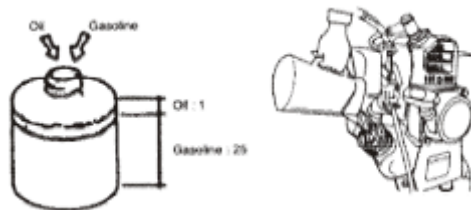


Montaż

Zamocuj szeroką dyszę, rurkę dyszy, zawór kulowy w podanej kolejności do węża natryskowego, a następnie podłącz drugi koniec węża do wylotu opryskiwacza.



Przygotowanie do pracy z urządzeniem

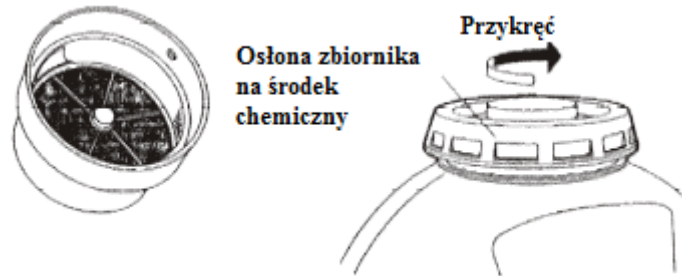


Należy używać odpowiedniego oleju do silników 2-suwowych. Przed waniem oleju, należy upewnić się, że silnik jest wyłączony oraz chłodny. Należy zwrócić uwagę, aby nie wlać zbyt dużej ilości oleju oraz nie rozlać oleju na silnik.

Rozcieńczanie środków chemicznych / Uzupelnianie zbiornika na środek chemiczny

Uwaga: Rolnicze środki chemiczne są niezwykle niebezpieczne i należy się z nimi obchodzić ostrożnie. Należy zapoznać się uważnie z niniejszą instrukcją obsługi przed rozpoczęciem pracy z urządzeniem.

Rozpuść w wodzie materiał chemiczny w oddzielnym pojemniku przed napełnieniem zbiornika na środek chemiczny. Upewnij się, że do środka chemicznego nie dostało się żadne obce ciało.



Należy zawsze napełniać zbiornik na środki chemiczne przez filtr tak, aby zanieczyszczenia nie mieszały się ze środkiem chemicznym.

Otwórz zawór odpowietrzający i trzymaj otwarty do momentu, aż zacznie z niego wypływać środek chemiczny. Następnie zamknij dokładnie zawór. Przed rozpoczęciem rozpylania środka chemicznego, załóż odpowiednią odzież ochronną, aby zabezpieczyć się przed kontaktem i wdychaniem środka chemicznego. Należy postępować zgodnie z następującymi zasadami w celu zapewnienia bezpiecznej obsługi urządzenia.

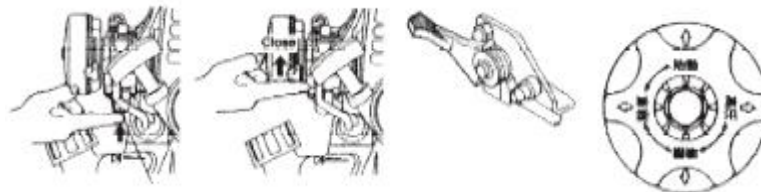
- Upewnij się, że osłona zbiornika na środki chemiczne została w prawidłowy sposób zabezpieczona.
- Sprawdź połączenie pomiędzy węzłem rozpylającym a dyszą. Upewnij się, że na żadnym etapie nie występuje przeciek.
- Zawsze wyłączaj silnik przed ponownym zatankowaniem zbiornika paliwa lub wymianą dyszy.
- Podczas noszenia uzupełnionego do końca zbiornika na środek chemiczny, należy zachować szczególną ostrożność, aby nie doszło do utraty równowagi.

Uruchamianie silnika

Ważne: przy uruchamianiu silnika, należy uzupełnić zbiornik na środek chemiczny czystą wodą lub płynnym środkiem chemicznym. Nigdy nie wolno uruchamiać silnika, gdy zbiornik na środek chemiczny jest pusty.

Wykorzystaj pompę paliwa i pompuj tak długo, aż paliwo będzie przelewać się przez przewód powrotny paliwa, a następnie pociągnij dźwignię ssania w celu jej pełnego zamknięcia. Podczas wysokich temperatur na zewnątrz oraz w sytuacji, gdy silnik jest już rozgrzany, dźwignię ssania można ustawić do połowy lub w otworzyć całkowicie.

Ustaw dźwignię przepustnicy w pozycji środkowej prędkości (nie koniecznie do wartości maksymalnej).



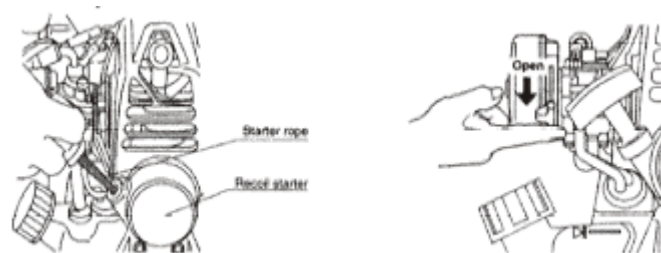
Pociągnij lekko dźwignię rozrusznika 2-3 razy.

Pociągnij energicznie dźwignię rozrusznika, aby uruchomić silnik.

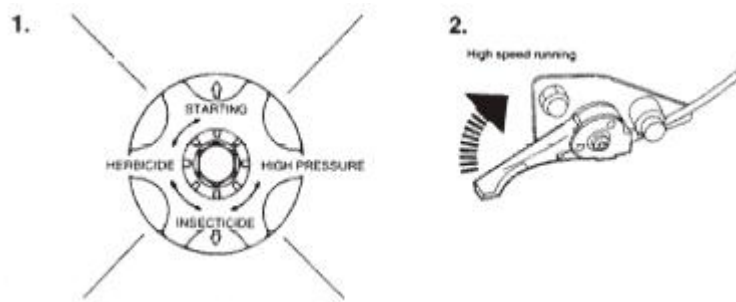
Jeżeli silnik gaśnie po kilku obrotach, ustaw dźwignię ssania w pozycji otwartej w połowie, a następnie pociągnij linkę rozrusznika energicznie ponownie, aby spróbować ponownie uruchomić silnik. Uwaga:

Jeżeli silnik nie uruchamia się nawet po kilkukrotnym pociągnięciu za linkę rozrusznika, ustaw dźwignię ssania w pozycji pełnego otwarcia i ponownie pociągnij linkę rozrusznika. Nie należy wyciągać całkowicie linki rozrusznika. Po uruchomieniu silnika, powoli otwórz dźwignię ssania, przesunij dźwignię przepustnicy do pozycji średniej prędkości, a następnie pozwól urządzeniu popracować przez 2-3 minuty w celu rozgrzania silnika.

Pociągnij energetycznie



Obsługa urządzenia



1. Przekręć uchwyt zaworu sterującego i ustaw go w pozycji HERBICIDE (Usuwanie chwastów), INSECTICIDE (Usuwanie szkodników) lub HIGH PRESSURE (wysokie ciśnienie) aby ustawić odpowiednie ciśnienie do wykonywanej pracy.
2. Sprawdź warunki opryskiwania oraz stan urządzenia, a następnie załóż urządzenie na ramiona i ustaw dźwignię przepustnicy w pozycji wysokiej prędkości.
3. Gdy zawór dyszy jest otwarty, środek chemiczny będzie rozpryskiwany podczas przepływu przez dyszę.

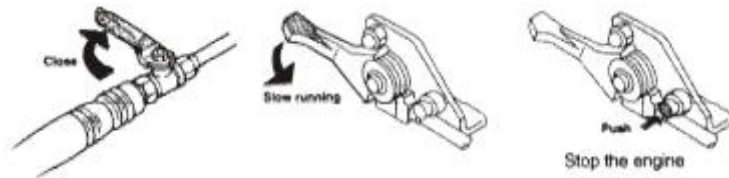
[WAŻNE]

Gdy uchwyt zaworu regulacji ciśnienia zostanie zmieniony do pozycji INSECTICIDE lub HERBICIDE przy całkowicie otwartej przepustnicy w pozycji HIGH PRESSURE uchwytu zaworu regulacji ciśnienia, prędkość pracy silnika będzie zbyt wysoka. Należy zatem używać urządzenia z dźwignią przepustnicy lekko przesuniętą do tyłu z pozycji pełnego otwarcia w momencie, gdy urządzenie jest używane w trybie INSECTICIDE lub HERBICIDE. Należy zwrócić uwagę na ilość paliwa w zbiorniku paliwa i w razie potrzeby, gdy poziom paliwa w zbiorniku zmaleje, należy uzupełnić zbiornik paliwem.

Wyłączanie urządzenia

Tymczasowe zatrzymanie pracy urządzenia

- a) Zamknij dyszę i ustaw dźwignię przepustnicy w pozycji niskiej prędkości
- b) Wciśnij przycisk zatrzymania silnika
- c) Po zatrzymaniu silnika, ustaw opryskiwacz w odpowiedniej pozycji i zamknij zawór paliwa.



Zatrzymanie pracy urządzenia po zakończeniu opryskiwania

- Usuń zatyczkę spustową zbiornika na środek chemiczny i usuń całkowicie środek chemiczny ze zbiornika.
- Napełnij zbiornik ze środkiem chemicznym czystą wodą, wyczyść pompę oraz wnętrze węża poprzez spryskiwanie tych elementów czystą wodą. Usuń pozostałą wodę przez otwór spustowy.



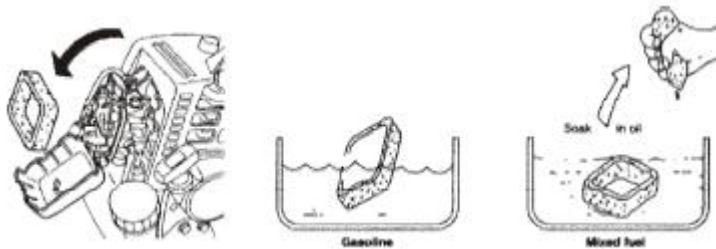
Uruchom silnik przy niskiej prędkości pracy i pozostaw pracujący silnik przez 15-20 sekund, aby przepłukać wąż i dyszę. Gdy woda przestanie wypływać z dyszy, natychmiast wyłącz silnik.

Konserwacja

Czyszczenie filtra powietrza

Usuń zatyczkę filtra powietrza, aby wyczyścić filtr.

Ściśnij mocno, aby wyrznąć filtr.



Świeca zapłonowa



Przechowywanie

Po użyciu opryskiwacza w okresie sezonu, urządzenie należy przechowywać do następnego sezonu w następujący sposób:

- Usuń całe paliwo ze zbiornika paliwa i gaźnika
- Wyciągnij świecę zapłonową i pokryj wnętrze cylindra małą ilością oleju. Pociągnij linkę rozrusznika lekko 2-3 razy, aby rozprowadzić olej po całym cylindrze.
- Wyciągnij lekko linkę rozrusznika i zatrzymaj w momencie poczucia oporu.
- Wyczyść dokładnie cały opryskiwacz, a następnie go przykryj w taki sposób, aby nie dochodziło do gromadzenia się zanieczyszczeń i pyłu w urządzeniu. Urządzenie należy przechowywać w suchym i chłodnym miejscu.

Rozwiązywanie problemów

Pompa

| Problem | Przyczyna | Rozwiązanie |
|---------------------------|--|---|
| Brak ssania | Luz w wężu | Dokręć |
| | Wąż ssący zablokowany lub zanieczyszczony środkami chemicznymi | Zdemontuj i wyczyść |
| | Zużyty tłok | Wymień |
| | Obce ciała w zaworze | Zdemontuj i wyczyść |
| Słaba jakość opryskiwania | Zużyty tłok | Wymień |
| | Uszkodzenie wewnętrznej części cylindra | Wymień |
| | Uszkodzenie zaworu wylotowego | Wymień |
| | Zużyty otwór zaworu kontroli ciśnienia | Wymień |
| | Zużyty uchwyt zaworu kontroli ciśnienia | Wymień |
| | Obce ciało w zaworze | Zdemontuj i wyczyść |
| | Zużyty otwór dyszy | Wymień |
| | Zbyt duża ilość zamontowanych dyszy | Zmniejsz liczbę zastosowanych dyszy lub wymień na dyszę o mniejszym otworze |

Gdy silnik nie uruchamia się:

| Problem | Przyczyna | Rozwiązanie |
|--|------------------------------|--|
| Paliwo znajduje się w zbiorniku, ale świeca zapłonowa nie dokonuje zapłonu | W świecy jest zasilanie | Pobierana zostaje zbyt duża dawka paliwa Nieodpowiednia przerwa pomiędzy biegunami świecy zapłonowej Uszkodzona izolacja świecy zapłonowej |
| | W świecy nie ma zasilania | Uszkodzenie przewodu lub układu sterowania Zwarcie lub uszkodzenie zwoju zapłonowego |
| Paliwo znajduje się w zbiorniku i świeca zapłonowa dokonuje zapłonu | Kompresja jest prawidłowa | Nieodpowiednia mieszanka paliwowa |
| | Kompresja jest nieprawidłowa | Nieodpowiednie dokręcenie/przykręcenie elementów urządzenia Świeca zapłonowa jest została prawidłowo dokręcona Problem z pierścieniami tłoka |
| Brak paliwa w gaźniku | | Brak paliwa w zbiorniku paliwa Zawór paliwa uszkodzony lub zamknięty otwór odpowietrzający zbiornika paliwa Zgięte przewody |

Silnik nie pracuje prawidłowo:

| Problem | Przyczyna | Rozwiązanie |
|--|---|--|
| Brak mocy | Kompresja jest prawidłowa i nie ma problemów z zapłonem | Filtr powietrza zablokowany lub zanieczyszczony Zapowietrzenie układu paliwowego Uszkodzona dźwignia ssania Nagromadzenie się osadu w cylindrze |
| | Kompresja jest nieprawidłowa i są problemy z zapłonem | Spalona świeca zapłonowa Zwarcie w przewodach Nieodpowiednia mieszanka paliwowa lub zużycie pierścieni tłoka Ślady zużycia w cylindrze lub pęknięcia w głowicy tłoka |
| Przeegrzany silnik | | Zbyt mała ilość paliwa w zbiorniku paliwa lub mieszanka paliwowa nie jest odpowiednia Nagromadzenie się osadu oraz przeciążenie urządzenia Uszkodzona świeca zapłonowa Zablokowany cylinder lub przewody chłodnicze |
| Nieodpowiedni zapłon | | Nieprawidłowo wyregulowany gaźnik Uszkodzona świeca zapłonowa Uszkodzony iskrownik lub zwarcie wewnątrz |
| Nieprawidłowe odgłosy dochodzące z silnika | | Przeegrzane cylindry Przeciążenie urządzenia Nieodpowiednia mieszanka paliwowa Uszkodzenie wewnątrz silnika |
| Wolne przyspieszanie | | Nieprawidłowo wyregulowany gaźnik lub nieodpowiedni stopień kompresji Słaba jakość paliwa Nagromadzenie się osadu w urządzeniu |

Specyfikacja

| | |
|---|--------------------------------------|
| Rozmiary | |
| Wysokość x Szerokość x Długość (mm) | 680x350x480 |
| Waga netto (kg) | 9 |
| Pojemność zbiornika na środek chemiczny (L) | 20 |
| Pojemność zbiornika na paliwo (L) | 0.6 |
| Pompa | |
| Normalne ciśnienie robocze MPa | 1-4 |
| Ssanie (L/min) | 7.1 |
| Częstotliwość obrotów (min ⁻¹) | 1800 |
| Silnik | |
| Model | TU26 |
| Typ | 2-suwowy silnik chłodzony powietrzem |
| Pojemność silnika (Ml) | 25.6 |
| Paliwo | Mieszanka paliwowa (25:1) |
| Zapłon | Zapłon elektroniczny |
| Gaźnik | Typu membranowego |
| Uruchamianie | Rozrusznik linkowy |

Emisja hałasu

LPA: 94.8 dB(A)

LWA: 107.8 dB(A)

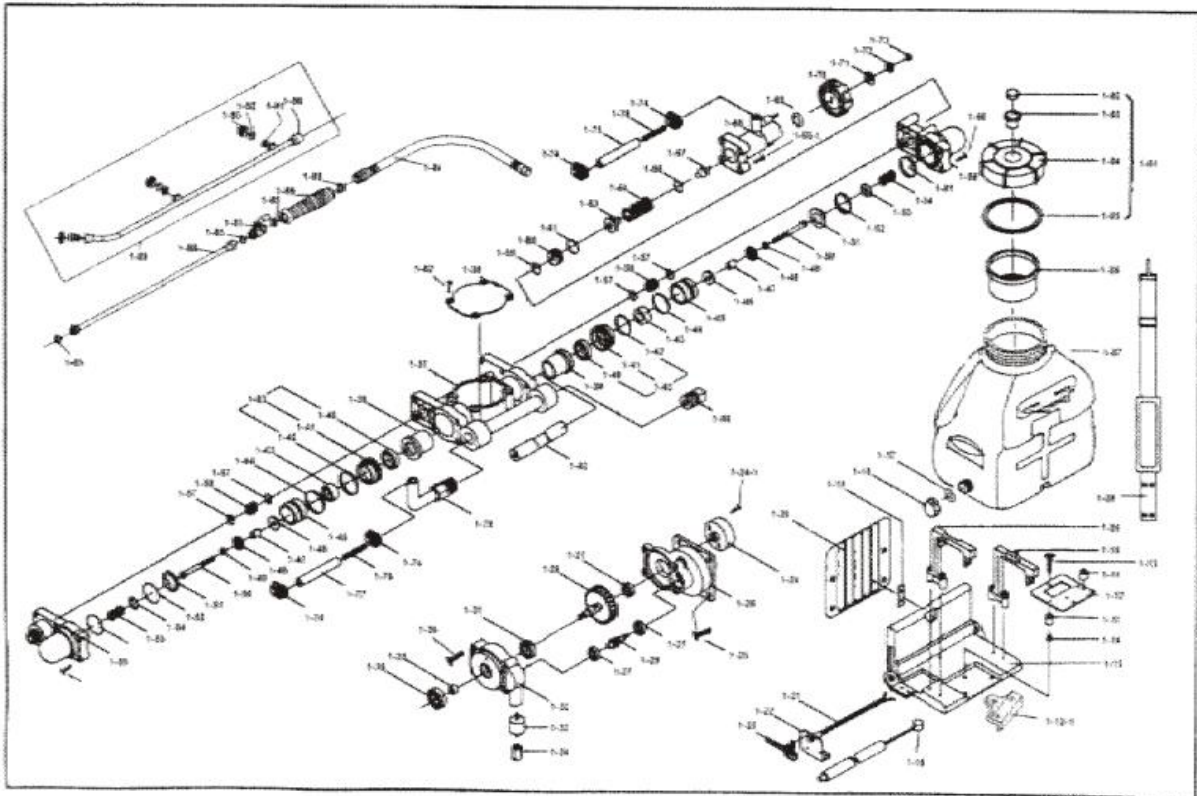
Niedokładność pomiaru:

LPA: 3.0 dB(A)

LWA: 3.0 dB(A)

Specyfikacja może ulec zmianie z powodu wyprodukowania nowego modelu. Producent zastrzega sobie prawo do zmiany specyfikacji bez konieczności informowania o tym fakcie użytkownika.

BUDOWA URZĄDZENIA



Upoważniony przedstawiciel producenta:

Foreintrade Sp. Z o.o.; Grochowska 341 lok.174; 03-822 Warszawa

Ochrona środowiska



Produkty elektryczne nie mogą być wyrzucane wraz z odpadami domowymi. Należy je składować w przeznaczonych do tego punktach recyklingowych. Prosimy o kontakt z lokalnymi władzami w celu uzyskania informacji na temat składowania urządzeń elektrycznych.

KRAFT&DELE

DEKLARACJA ZGODNOŚCI

Według ISO/IEC Guide 22 i EN 45014

Upoważniony przedstawiciel producenta: Foreintrade Sp. Z o.o.

Adres upoważnionego przedstawiciela: ul. Grochowska 341 lok.174, 03-822 Warszawa

DEKLARUJEMY, ŻE PRODUKT JEST ZGODNY Z NORMAMI EUROPEJSKIMI

Nazwa Produktu: Opryskiwacz spalinowy (oznaczony znakiem towarowym Kraft&Dele)

Model (oznaczenia handlowe): KD5221

Dane produktu: Rozruch: rozrusznik ręczny

Pojemność: 20L

Deklaracja:

Wyrób do którego odnosi się niniejsza deklaracja spełnia wymagania Dyrektyw WE:

1. 2006/42/EC Machinery Directive
2. 2014/35/EU Low Voltage Directive
3. 2014/30/EU EMC Directive
4. 2011/65/UE ROHS 2 Directive
5. 2000/14/WE Noise Emission Directive

Według norm:

EN ISO 12100:2010, EN ISO 19932-1:2013, EN ISO 19932-2:2013; EN 60204-1:2006+A1:2009+AC:2010; EN 61000-6-1:2007; EN 61000-6-3:2007+A1:2011+AC:2012; EN 61000-3-2:2014; EN 61000-3-3:2013; EN 50581:2012; EN ISO 3744:2010

Certyfikat o numerze 0E150408.TQMUT50 wydany przez Ente Certificazione Macchine Srl (Via Ca' Bella 243 – Loc. Castello di Serravalle – 40053 Valsamoggia) z dnia 08.04.2015.

Osoba odpowiedzialna za prowadzenie dokumentacji technicznej: Donghui Ma, ul. Grochowska 341 lok.174, 03-822 Warszawa

Ma Dong Hui, Warszawa, 19.07.2019