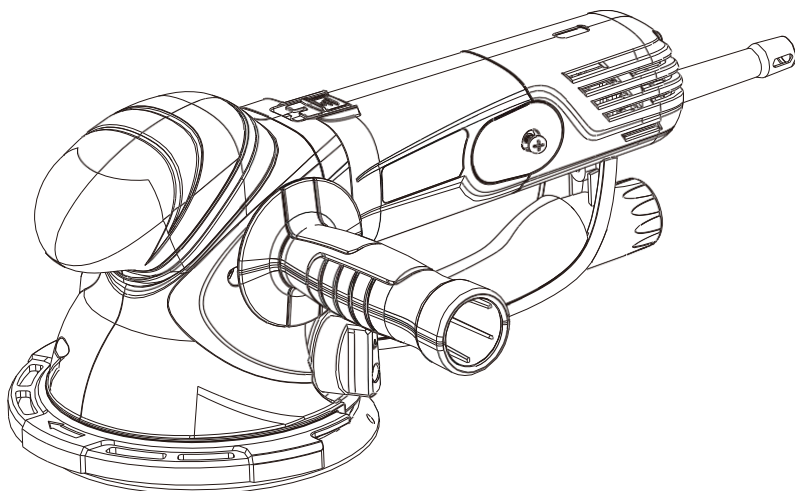


**KRAFT&DELE**  
*Professional*

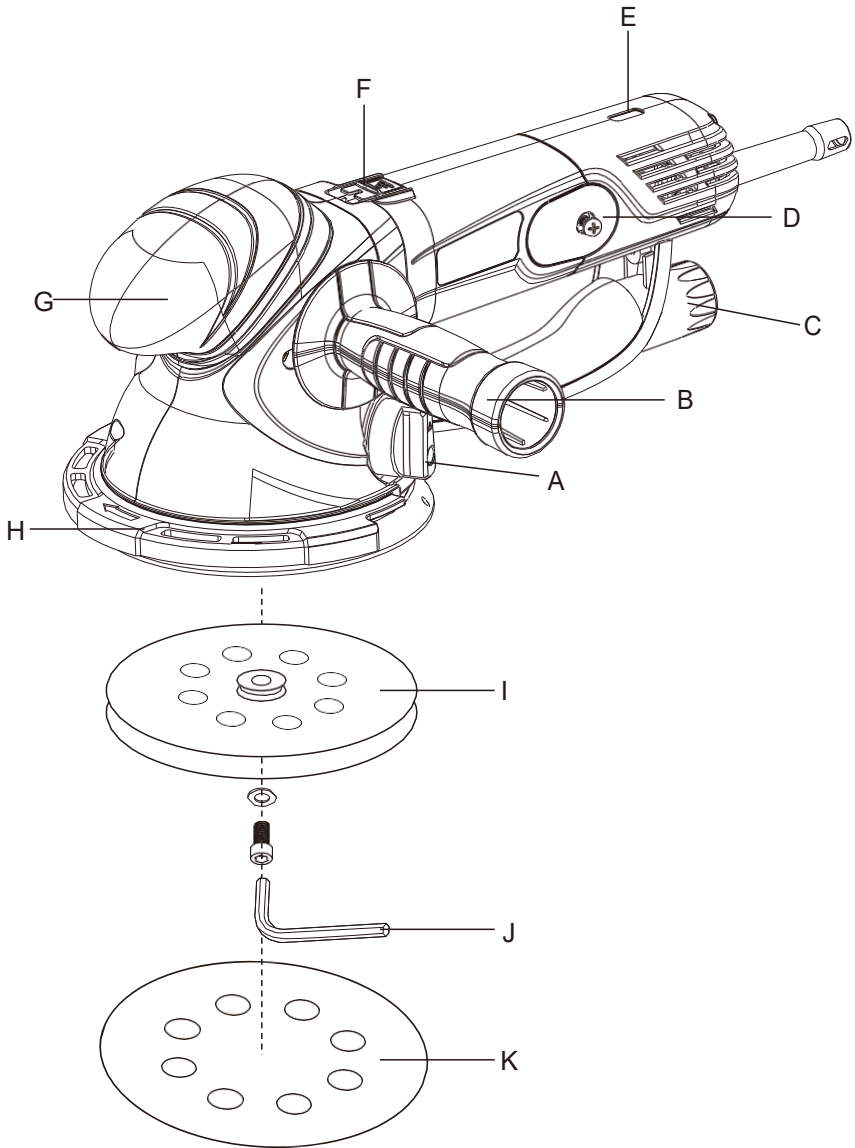


# Mimośrodowa szlifierka oscylacyjna

**KD3024**



①



A. Przełącznik trybu

B. Uchwyt pomocniczy

C. Port odsysania pyłu

D. Osłona szczotek węglowych

E. Pokrętko regulacji prędkości

F. Włącznik ON/OFF

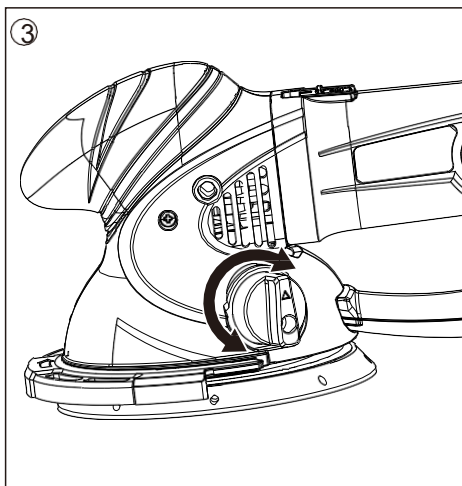
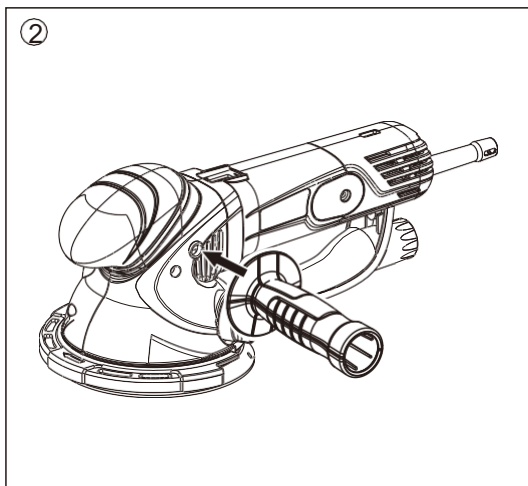
G. Uchwyt przedni

H. Płyta ochronna

I. Podkładka na rzep

J. Klucz

K. Tarcza szlifierska



## TECHNICAL SPECIFICATIONS

<b>Model:</b>	KD3024
<b>Napięcie:</b>	220-240V~,50Hz
<b>Moc:</b>	1500W
<b>Prędkość bez obciążenia:</b>	2500-6250 min <sup>-1</sup>
<b>Rozmiar tarczy Ømax:"</b>	150mm
<b>Klasa ochronna:</b>	□

# BEZPIECZEŃSTWO

## Ogólne zasady bezpieczeństwa



**OSTRZEŻENIE!** Przeczytaj wszystkie ostrzeżenia dotyczące bezpieczeństwa i wszystkie instrukcje. Niezastosowanie się do ostrzeżeń i instrukcji może spowodować porażenie prądem, pożar i/lub poważne obrażenia. Zachowaj wszystkie ostrzeżenia i instrukcje na przyszłość. Termin „elektronarzędzie” w ostrzeżeniach odnosi się do elektronarzędzi zasilanych z sieci (przewodowych) lub na baterie (bezprowodowe).

### 1. BEZPIECZEŃSTWO W MIEJSCU PRACY

- > Utrzymuj miejsce pracy w czystości i dobrze oświetlone. Zaśmieczone lub ciemne obszary zachęcają do wypadków.
- > Nie używaj elektronarzędzi w atmosferach wybuchowych, takich jak łatwopalne ciecze, gazy lub pyły. Elektronarzędzia wytwarzają iskry, które mogą zapalić pył lub opary.
- > Trzymaj dzieci i osoby postronne z daleka podczas obsługi elektronarzędzia. Rozproszenie uwagi może spowodować utratę kontroli.

### 2. BEZPIECZEŃSTWO ELEKTRYCZNE

- > Wtyczki elektronarzędzi muszą pasować do gniazdka. Nigdy nie modyfikuj wtyczki w żaden sposób. Nie używaj żadnych przejściówek z uziemionymi elektronarzędziami. Niezmodyfikowane wtyczki i pasujące gniazda zmniejszą ryzyko porażenia prądem.
- > Unikaj kontaktu ciała z uziemionymi powierzchniami, takimi jak rury, grzejniki, kuchenki i lodówki. Uziemienie lub uziemienie ciała zwiększa ryzyko porażenia prądem.
- > Nie nadużywaj przewodu. Nigdy nie używaj przewodu do przenoszenia, ciągnięcia lub odłączania elektronarzędzia. Trzymaj przewód z dala od źródeł ciepła, oleju, ostrych krawędzi lub ruchomych części. Uszkodzone lub splątane przewody zwiększają ryzyko porażenia prądem.
- > Podczas pracy z elektronarzędziem na zewnątrz należy używać przedłużacza odpowiedniego do użytku na zewnątrz. Użycie przewodu odpowiedniego do użytku na zewnątrz zmniejsza ryzyko porażenia prądem.
- > Jeśli nie da się uniknąć używania elektronarzędzia w wilgotnym miejscu, należy użyć wyłącznika prądu upływowego. Zastosowanie wyłącznika prądu upływowego zmniejsza ryzyko porażenia prądem.

### 3. BEZPIECZEŃSTWO OSOBISTE

- > Zachowaj czujność, obserwuj, co robisz i kieruj się zdrowym rozsądkiem podczas obsługi elektronarzędzia. Nie używaj elektronarzędzia, gdy jesteś zmęczony lub pod wpływem narkotyków, alkoholu lub leków. Chwila nieuwagi podczas obsługi elektronarzędzia może spowodować poważne obrażenia ciała.

- > Używać osobistego wyposażenia ochronnego. Zawsze noś okulary ochronne. Sprzęt ochronny, taki jak maska przeciwpyłowa, antypoślizgowe obuwie ochronne, kask lub ochrona słuchu, używane w odpowiednich warunkach, zmniejszą obrażenia ciała.
- > Zapobiegaj niezamierzonemu uruchomieniu. Przed podłączeniem do źródła zasilania i/lub akumulatora, podniesieniem lub przenoszeniem narzędzia upewnij się, że przełącznik jest w pozycji wyłączonej. Noszenie elektronarzędzi z palcem na włączniku lub zasilanie elektronarzędzia z włączonym włącznikiem może prowadzić do wypadków.
- > Przed włączeniem elektronarzędzia wyjmij wszelki klucz regulacyjny lub klucz. Klucz lub klucz pozostawiony na obracającej się części elektronarzędzia może spowodować obrażenia ciała.
- > Nie przesadzaj. Zawsze zachowuj właściwą postawę i równowagę. Umożliwia to lepszą kontrolę elektronarzędzia w nieoczekiwanych sytuacjach.
- > Ubierz się właściwie. Nie noś luźnej odzieży ani biżuterii. Trzymaj włosy, ubranie i rękawice z dala od ruchomych części. Luźne ubrania, biżuteria lub długie włosy mogą zostać wciągnięte w ruchome części.
- > Jeśli przewidziano urządzenia do podłączenia urządzeń do odpylania i zbierania pyłu, upewnij się, że są one podłączone i prawidłowo używane. Stosowanie odpylacza może zmniejszyć zagrożenia związane z pyłem.

#### **4. UŻYWANIE I KONSERWACJA URZĄDZENIA**

- > Nie używaj siły. Użyj odpowiedniego elektronarzędzia do swojego zastosowania. Właściwe elektronarzędzie wykona pracę lepiej i bezpieczniej w tempie, dla którego zostało zaprojektowane.
- > Nie używaj elektronarzędzia, jeśli przełącznik nie włącza go i nie wyłącza. Każde elektronarzędzie, którego nie można kontrolować za pomocą przełącznika, jest niebezpieczne i musi zostać naprawione.
- > Odłącz wtyczkę od źródła zasilania od elektronarzędzia przed dokonywaniem jakichkolwiek regulacji, wymianą akcesoriów lub przechowywaniem elektronarzędzia.
- > Przechowuj nieużywane elektronarzędzia w miejscu niedostępnym dla dzieci i nie pozwalaj osobom niezaznajomionym z elektronarzędziem lub z niniejszą instrukcją na jego obsługę. Elektronarzędzia są niebezpieczne w rękach nieprzeszkolonych użytkowników.
- > Konserwacja elektronarzędzi. Sprawdź, czy nie ma niewspółosiowości lub zakleszczenia ruchomych części, uszkodzeń części i innych stanów, które mogą mieć wpływ na działanie elektronarzędzia. W przypadku uszkodzenia, przed użyciem należy oddać elektronarzędzie do naprawy. Wiele wypadków jest spowodowanych przez źle utrzymane elektronarzędzia.

## **5.SERWIS**

> Oddaj elektronarzędzie do naprawy przez wykwalifikowaną osobę zajmującą się naprawami przy użyciu wyłącznie identycznych części zamiennych. Zapewni to utrzymanie bezpieczeństwa elektronarzędzia.

### **INSTRUKCJE BEZPIECZEŃSTWA DLA SZLIFIERKI**

#### **1) INSTRUKCJE BEZPIECZEŃSTWA DOTYCZĄCE WSZYSTKICH OPERACJI**

- a) To elektronarzędzie jest przeznaczone do pracy jako szlifierka. Przeczytaj wszystkie ostrzeżenia, instrukcje, ilustracje i dane techniczne dołączone do tego elektronarzędzia. Niezastosowanie się do wszystkich poniższych instrukcji może spowodować porażenie prądem, pożar i/lub poważne obrażenia.
- b) To elektronarzędzie nie jest zalecane do szlifowania, szcztokowania drutem lub cięcia wyłączone. Czynności, do których elektronarzędzie nie zostało zaprojektowane, mogą stwarzać zagrożenie i powodować obrażenia ciała.
- c) Nie pozwól, aby luźna część maski lub jej sznurki mocujące; kręcić swobodnie. Schować lub przyciąć luźne sznurki mocujące. Luźne i obracające się sznurki mocujące mogą zaplątać palce lub zaczepić się o obrabiany przedmiot.
- d) Nie używaj akcesoriów, które nie są specjalnie zaprojektowane i zalecane przez producenta narzędzia. Tylko dlatego, że akcesorium można podłączyć do elektronarzędzia, nie zapewnia to bezpiecznej pracy.
- e) Prędkość znamionowa osprzętu musi być co najmniej równa maksymalnej prędkości oznaczonej na elektronarzędziu. Akcesoria działające szybciej niż ich prędkość znamionowa mogą się rozpaść.
- f) Średnica zewnętrzna i grubość akcesorium muszą mieścić się w zakresie wydajności elektronarzędzia. Akcesoria o niewłaściwym rozmiarze nie mogą być odpowiednio chronione lub kontrolowane.

Utrzymuj osoby postronne w bezpiecznej odległości od miejsca pracy. Każdy, kto wchodzi na obszar pracy, musi nosić osobiste wyposażenie ochronne. Odlamki obrabianego przedmiotu lub zepsutego akcesorium mogą odlecieć i spowodować obrażenia poza bezpośrednim obszarem działania.

Umieść linkę z dala od wirującego akcesorium. Jeśli stracisz kontrolę, linka może zostać przecięta lub zaczepiona, a twoja ręka lub ramię może zostać wciągnięte do wirującego akcesorium.

Nigdy nie kłaść elektronarzędzia, dopóki osprzęt nie zatrzyma się całkowicie. Wirujące akcesorium może zahaczyć o powierzchnię i wyrwać elektronarzędzie spod kontroli.

Nie uruchamiaj elektronarzędzia, niosąc je przy sobie. Przypadkowy kontakt z obracającym się akcesorium może zahaczyć o ubranie i wciągnąć akcesorium do ciała.

Regularnie czyść otwory wentylacyjne elektronarzędzia. Wentylator silnika wciąga kurz do wnętrza obudowy, a nadmierne nagromadzenie sproszkowanego metalu może spowodować zagrożenie elektryczne.

Nie używaj elektronarzędzia w pobliżu materiałów łatwopalnych. Iskry mogą zapalić te materiały.

Nie używaj akcesoriów wymagających płynnych chłodziw. Używanie wody lub innych płynnych chłodziw może spowodować porażenie prądem lub porażenie prądem.

## **ODRZUCENIE I POWIĄZANE OSTRZEŻENIA**

Odrzut to nagła reakcja na przyciśnięte lub zaczepione obracające się koło, podkładkę, szczotkę lub jakiegokolwiek inne akcesorium. Przyciśnięcie lub zaczepienie powoduje gwałtowne zatrzymanie obracającego się akcesorium, co z kolei powoduje, że niekontrolowane narzędzie jest zmuszane do ruchu w kierunku przeciwnym do ruchu akcesorium. obrót w miejscu wiązania.

Na przykład, jeśli ściernica zostanie zaczepiona lub przyciśnięta przez obrabiany przedmiot, krawędź ściernicy, która wchodzi w punkt zaciskania, może zagłębić się w powierzchnię materiału, powodując wspinanie się lub odskakiwanie ściernicy.

Koło może odskoczyć lub odskoczyć od operatora, w zależności od kierunku ruchu koła w punkcie zaciskania. Tarcze ściernic mogą również pęknąć w takich warunkach.

- a. Odrzut jest wynikiem niewłaściwego użycia elektronarzędzia i/lub nieprawidłowych procedur lub warunków pracy i można go uniknąć, stosując odpowiednie środki ostrożności, jak podano poniżej.
- b. a. Mocno trzymaj elektronarzędzie i ustaw ciało oraz ramię, aby oprzeć się siłom odrzutu. Zawsze używaj dodatkowego uchwytu, jeśli jest na wyposażeniu, aby zapewnić maksymalną kontrolę nad odrzutem lub reakcją momentu obrotowego podczas rozruchu. Operator może kontrolować reakcje momentu obrotowego lub siły odrzutu, jeśli zostaną podjęte odpowiednie środki ostrożności.
- c. b. Nigdy nie umieszczaj dłoni w pobliżu obracającego się akcesorium. Akcesorium może odbić się o rękę.
- d.
- e. c. Nie umieszczaj ciała w obszarze, w którym elektronarzędzie

- będzie się poruszać, jeśli nastąpi odrzut. Odrzut popycha narzędzie w kierunku przeciwnym do ruchu koła w miejscu zaczepienia.
- f. d. Zachowaj szczególną ostrożność podczas pracy na rogach, ostrych krawędziach itp. Unikaj podskakiwania i zaczepiania akcesorium. Narożniki, ostre krawędzie lub podskakiwanie mają tendencję do zaczepiania obracającego się akcesorium i powodowania utraty kontroli lub odrzutu.
  - g. mi. Nie należy mocować brzeszczotu do rzeźbienia w drewnie z łańcuchem piły ani brzeszczotu zębatego. Takie ostrza powodują częste odrzuty i utratę kontroli.

## **OGÓLNE**

Użyj tego narzędzia do szlifowania drewna, usuwania farby, polerowania.

Użyj papieru ściernego i gąbki, które są dostarczane z tym narzędziem. To narzędzie nie powinno być używane przez osoby w wieku poniżej 16 lat

Zawsze odłączaj wtyczkę od źródła zasilania przed dokonaniem jakiegokolwiek regulacji lub wymiany akcesoriów

Nie pracuj z materiałami zawierającymi azbest (azbest jest uważany za rakotwórczy)

## **AKCESORIA**

Używaj tylko akcesoriów o dopuszczalnej prędkości odpowiadającej co najmniej najwyższej prędkości bez obciążenia narzędzia.

Nie używaj uszkodzonych, zdeformowanych lub wibrujących akcesoriów.

## **UŻYWANIE NA ZEWNĄTRZ**

W przypadku używania na zewnątrz należy podłączyć narzędzie za pomocą wyłącznika różnicowoprądowego (FI) o prądzie wyzwalającym maksymalnie 30 mA i używać wyłącznie przedłużacza przeznaczonego do użytku na zewnątrz i wyposażonego w bryzgoszczelne gniazdo sprzęgające

## **PRZED UŻYCIEM**

Zawsze sprawdzaj, czy napięcie zasilania jest takie samo jak napięcie wskazane na tabliczce znamionowej narzędzia (narzędzia o napięciu 230 V lub 240 V można również podłączyć do zasilania 220 V).

Zawsze montuj dodatkowy uchwyt; nigdy nie używaj narzędzia bez niego.

Pył z materiałów takich jak farba zawierająca ołów, niektóre gatunki drewna, minerały i metal może być szkodliwy (kontakt lub wdychanie pyłu może powodować reakcje alergiczne i/lub choroby układu oddechowego operatora lub osób postronnych); załóż maskę przeciwpyłową i pracować z urządzeniem do odsysania pyłu po podłączeniu

Postępuj zgodnie z krajowymi wymaganiami dotyczącymi pyłu dla materiałów, z którymi chcesz pracować Zabezpiecz obrabiany przedmiot (element obrabiany zamocowany za pomocą urządzeń mocujących lub w imadle jest trzymany bezpieczniej niż ręcznie), Nie zaciskaj narzędzia w imadle, Używaj całkowicie rozwiniętych i bezpiecznych przedłużaczy o natężeniu 16 amperów (w Wielkiej Brytanii 13 amperów).

## **PRZED UŻYCIEM**

Przed odłożeniem narzędzia wyłącz silnik i upewnij się, że wszystkie ruchome części całkowicie się zatrzymały

Po wyłączeniu narzędzia nigdy nie zatrzymuj obracania się akcesorium siłą boczną przyłożoną do niego.

## **OBSŁUGA**

### **Mocowanie podkładki**

**Ostrzeżenie:** Zawsze odłączaj od zasilania przed zdjęciem lub założeniem podkładki.

**Uwaga:** Ta szlifierka jest dostarczana z fabrycznie zainstalowaną zwykłą podkładką z rzepem (I). Może jednak zajść konieczność wyjęcia i wymiany podkładki w celu zamontowania zamienników, przeprowadzenia konserwacji lub dokładnego oczyszczenia urządzenia.

1. Przełącz urządzenie w tryb o stałej orbicie (patrz „Wybór trybu szlifowania”)
  2. Wyjmij tarczę szlifierską (J) (jeśli jest zamontowana), odrywając ją od podkładki z haczykiem i pętelką (I)
  3. Za pomocą odpowiedniego klucza imbusowego poluzuj śrubę w środku podkładki z haczykiem i pętelką (I), obracając ją w kierunku przeciwnym do ruchu wskazówek zegara
  4. Wyjmij śrubę, podkładkę sprężystą i podkładkę
  5. Zdjąć podkładkę mocującą z haczykiem i pętelką (I) z obudowy przekładni 6. Zmontować w odwrotnej kolejności
- > Podkładka mocująca z haczykami i pętelkami (I) ma kształt dopasowany do dwóch spłaszczonych boków wewnętrznego trzpienia montażowego.

## **Wybór odpowiedniego gatunku tarczy szlifierskiej.**

- > Tarcze szlifierskie są dostępne w różnych gradacjach: grubej (ziarnistość 60), średniej (ziarnistości 120) i drobnej (ziarnistość 240).
- > Użyj grubego ziarna do szlifowania szorstkich wykończeń, średniego ziarna do wygładzenia pracy i drobnego ziarna do wykańczania
- > Zawsze używaj dobrej jakości tarcz szlifierskich, aby zmaksymalizować jakość wykonanego zadania
- > Zaleca się wykonanie próbnego uruchomienia na skrawku materiału w celu określenia optymalnego gatunku tarczy szlifierskiej do konkretnego zadania. Jeśli po szlifowaniu nadal pozostają ślady na pracy, spróbuj albo wrócić do grubszego gatunku i zeszlifować ślady przed ponownym wyborem pierwotnego ścierniwa, albo spróbuj użyć nowej tarczy szlifierskiej, aby wyeliminować niechciane ślady przed przejściem do drobniejszego ziarna i wykończenie pracy.

## **Montaż tarczy szlifierskiej**

**OSTRZEŻENIE:** Przed założeniem lub zdjęciem tarcz szlifierskich zawsze upewnij się, że narzędzie jest wyłączone, a wtyczka odłączona od zasilania. Uwaga: NIE WOLNO używać zużytych, podartych lub mocno zatkanych tarcz szlifierskich. Upewnij się, że ciała obce, takie jak gwoździe i śruby, zostały usunięte z obrabianego przedmiotu przed rozpoczęciem szlifowania.

**OSTRZEŻENIE:** NIE używaj tarczy szlifierskiej do drewna, które było wcześniej używane do metalu. Może to spowodować szorowanie powierzchni drewnianej.

- 1.> Aby system odsysania pyłu działał, należy używać tej szlifierki wyłącznie z perforowanymi tarczami szlifierskimi z otworami pasującymi do otworów w talerzu szlifierskim z rzepem (I):
2. Zdejmij starą tarczę szlifierską (J) (jeśli jest zamontowana), odrywając ją od haka i
3. podkładka z pętelką (I).
4. Usuń kurz i zanieczyszczenia z podkładki z haczykami i pętelkami (I). 3. Dopasuj otwory w odpowiednim dysku do otworów w podkładce nośnej (I) i zapętl ją. 4. Po prostu dociśnij płytę do podkładki, aby ją zamocować.

**Uwaga:** Aby zmaksymalizować żywotność podstawy na rzepy, tarczę szlifierską należy zdejmować powoli, a nie szybko usuwać, aby uniknąć uszkodzenia systemu na rzepy.

**OSTRZEŻENIE:** Należy regularnie usuwać kurz nagromadzony na podstawie pod tarczą szlifierską i nie dopuścić do całkowitego zużycia tarczy przed jej wymianą. Nieprzestrzeganie tych dwóch środków ostrożności może doprowadzić do uszkodzenia haczyków i pętelek na podstawie oraz nieprawidłowego zamocowania tarczy szlifierskiej.

## Regulacja uchwytu pomocniczego

> Przykręcić uchwyt pomocniczy (B) po prawej lub lewej stronie narzędzia (w zależności od prac do wykonania).

## Montaż akcesoriów

1. > Otwory tarczy szlifierskiej są wyrównane z otworami tarczy polerskiej.
2. > Przed użyciem narzędzia
3. Upewnij się, że akcesorium jest prawidłowo zamontowane
4. Sprawdź, czy akcesorium porusza się swobodnie, obracając je ręcznie
5. Uruchom narzędzie testowe przez co najmniej 30 sekund przy najwyższej prędkości bez obciążenia w bezpiecznej pozycji
6. Zatrzymaj się natychmiast w przypadku znacznych wibracji lub innych usterek i sprawdź narzędzie, aby ustalić przyczynę.

## Odpylanie

**Uwaga:** ta szlifierka jest przeznaczona do podłączenia do węża odkurzacza domowego lub warsztatowego systemu odpylania. Jest to preferowana i najskuteczniejsza metoda odsysania pyłu.

**OSTRZEŻENIE:** Zawsze upewnij się, że narzędzie jest wyłączone i odłączone od zasilania przed podłączeniem lub zdjęciem jakichkolwiek akcesoriów.

**OSTRZEŻENIE:** Zawsze podłączaj szlifierkę do odpowiedniego odkurzacza lub warsztatowego systemu odsysania pyłu, jeśli pył szlifierski zawiera szkodliwe substancje, takie jak i cząstki starej farby, lakieru, powłoki powierzchni itp. ZAWSZE usuwaj szkodliwy pył zgodnie z prawem i przepisami.

**OSTRZEŻENIE:** Zachowaj szczególną ostrożność, aby chronić się przed szkodliwymi i toksycznymi pyłami podczas szlifowania powierzchni malowanych na bazie ołowiu, drewna i metali, szczególnie jeśli nie masz pewności co do konkretnych substancji. Wszystkie osoby wchodzące do obszaru roboczego muszą nosić maskę specjalnie zaprojektowaną do ochrony przed toksycznym pyłem i oparami. Dzieciom i kobietom w ciąży NIE WOLNO wchodzić do obszaru roboczego. NIE WOLNO jeść, pić ani palić w miejscu pracy.

> Nałożyć odpowiedni wąż podciśnieniowy na króciec odsysania pyłu (C). Kurz port odciągowy (C) jest zaprojektowany tak, aby pasował do węża o średnicy 32 mm.

## Wybór trybu szlifowania


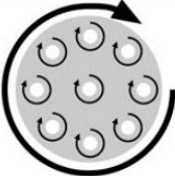

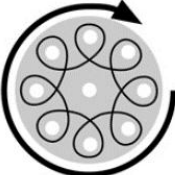
**OSTRZEŻENIE:** NIGDY nie próbuj używać przełącznika wyboru trybu (A) podczas pracy narzędzia. Spowoduje to uszkodzenie narzędzia.

**Uwaga:** przy zmianie z trybu bez przekładni na tryb z przekładnią, podstawę należy obrócić o 360°, aby zresetować mechanizm przekładni.

> Ta szlifierka posiada dwa tryby szlifowania, które można wybrać za pomocą przełącznika wyboru trybu (A) (patrz rysunek poniżej):

1. Obróć przełącznik wyboru trybu (A) w kierunku zgodnym lub przeciwnym do ruchu wskazówek zegara, aż się zatrzyma
2. Wciśnij pomarańczowy zatrzask w bok do pozycji zablokowanej, jak pokazano na zdjęciu poniżej.

**OSTRZEŻENIE:** NIE WOLNO włączać narzędzia, gdy przełącznik wyboru trybu (A) znajduje się pomiędzy ustawieniami lub jeśli pomarańczowy zatrzask nie jest zablokowany. Spowoduje to uszkodzenie kół zębatach.

 <p><b>Anticlockwise (left) switch position</b></p>	<p><b>Free-run mode</b> <i>Fine sanding with low material removal</i></p> <p>This operating mode is recommended for handling sensitive surfaces as well as for fine polishing. As a result of the free running backing pad, an application pressure dependent rotational movement at constant eccentric motion is achieved. By varying the application pressure, the material removal can be regulated slightly.</p>	
 <p><b>Clockwise (right) switch position</b></p>	<p><b>Forced rotation mode</b> <i>Coarse sanding with high material removal &amp; buffing</i></p> <p>This operating mode achieves highest material removal and is recommended for working very rough, insensitive surfaces. This mode is also recommended for buffing. As a result of the forced rotation, the backing pad constantly moves on an eccentric orbit, whilst rotational around its axis.</p>	

**Uwaga:** Aby określić, w jakim trybie szlifowania jest aktualnie ustawiona szlifierka, odłącz narzędzie od zasilania i spróbuj ręcznie obrócić podkładkę z haczykiem i pętelką (I). Jeśli pad trudno się obraca i porusza się po mimośrodowej orbicie, wybierany jest tryb wymuszonego obrotu. Jeśli podstawa łatwo obraca się wokół własnej osi, szlifierka jest ustawiona na tryb pracy swobodnego.

## Włączanie i wyłączenie

**OSTRZEŻENIE:** NIE WOLNO włączać ani wyłączać narzędzia pod obciążeniem, ponieważ znacznie skróci to żywotność włącznika/wyłącznika (F).

1. Podłącz wtyczkę do zasilania
2. Trzymaj mocno narzędzie obiema rękami, jedną na głównym uchwycie, drugą na przednim uchwycie (G) lub uchwycie pomocniczym (B) i upewnij się, że masz pełną kontrolę przez cały czas.
3. Przed włączeniem upewnij się, że narzędzie nie dotyka przedmiotu obrabianego.
4. Przesuń włącznik/wyłącznik (F) do przodu, aż zaskoczy, aby uruchomić maszynę.
5. Wciśnij dolną część włącznika/wyłącznika (F), aby odłączyć przełącznik i zatrzymać maszynę.

**OSTRZEŻENIE:** Podnieś maszynę z obrabianego przedmiotu przed wyłączeniem.

**OSTRZEŻENIE:** Zawsze poczekaj, aż maszyna całkowicie przestanie wibrować, zanim ją odłożysz. Zawsze odłączaj od zasilania po użyciu.

### **Dostosuj prędkość narzędzia**

> Ta szlifierka posiada płynną regulację prędkości, dzięki czemu może być używana z różnymi akcesoriami do pracy z wieloma różnymi materiałami, przedmiotami i przedmiotami.

**OSTRZEŻENIE:** Nigdy nie montuj żadnych akcesoriów do podkładki z haczykami i pętelkami (I), które nie są przystosowane do maksymalnej prędkości bez obciążenia tego urządzenia.

1. Przesuń pokrętkę regulacji prędkości (E) w górę na wyższą wartość, aby zwiększyć prędkość narzędzia.
2. Przesuń pokrętkę regulacji prędkości (E) w dół na wyższą wartość, aby zwiększyć prędkość narzędzia.

**Uwaga:** ta szlifierka jest wyposażona w elektroniczny regulator prędkości, który utrzymuje wybraną prędkość na stałym poziomie pod obciążeniem.

a> W razie wątpliwości co do prawidłowego ustawienia prędkości, odpowiedniego do wykonywanego zadania, zacznij od niskiej prędkości, sprawdź wyniki i w razie potrzeby ustaw wyższą prędkość.

### **Wskazówki dotyczące szlifowania**

- > Zamocuj obrabiany przedmiot na stole warsztatowym, gdy tylko jest to możliwe. Upewnij się, że obrabiane przedmioty nie mogą się poruszać podczas pracy.
- > Jeśli narzędzie jest podłączone do systemu odsysania pyłu, przed włączeniem szlifierki należy włączyć urządzenie odsysające. Najpierw wyłącz szlifierkę, a następnie system odkurzania.
- > Przesuwaj maszynę ruchem okrężnym po powierzchni przedmiotu obrabianego, stosując równomierny, umiarkowany nacisk, aż do uzyskania pożądanego wykończenia powierzchni.

**OSTRZEŻENIE:** Nadmierny nacisk nie prowadzi do szybszego usuwania materiału; doprowadzi to jednak do przedwczesnego zużycia tarczy szlifierskiej i może spowodować uszkodzenie maszyny. Zarówno wydajność, jak i jakość szlifowania zależą głównie od doboru odpowiednich tarcz szlifierskich.

> Jeśli po szlifowaniu na obrabianym przedmiocie nadal występują rysy, zapoznaj się z rozdziałem „Wybór odpowiedniego gatunku tarczy szlifierskiej”.

## **Szlifowanie metalu**

**OSTRZEŻENIE:** Podczas szlifowania metalu należy podjąć dodatkowe środki ostrożności.

> ZAWSZE podłączaj szlifierkę za pomocą odpowiedniego RCD.

ZAWSZE podłącz szlifierkę do odpowiedniego warsztatowego systemu odpylania

> Dokładnie wyczyść narzędzie przed użyciem go do szlifowania metalu.

**OSTRZEŻENIE:** Rozgrzane cząstki metalu i iskry mogą zapalić pozostały pył drzewny. Zawsze dokładnie czyść narzędzie przy zmianie ze szlifowania drewna na szlifowanie metalu i odwrotnie.

> Tarcza szlifierska, która była wcześniej używana do szlifowania metalu, nie powinna być ponownie używana do drewna. Resztki metalu mogą powodować zarysowania i uszkodzić powierzchnię obrabianego przedmiotu.

## **Konserwacja**

**OSTRZEŻENIE:** Zawsze odłączaj od zasilania przed wykonaniem jakichkolwiek czynności konserwacyjnych/czyszczenia.

> To narzędzie jest produkowane przy użyciu najlepszych w swojej klasie komponentów i wykorzystuje najnowsze inteligentne obwody, które chronią narzędzie i jego komponenty. W normalnym użytkowaniu powinien zapewniać długą żywotność.

# **KRAFT&DELE**

## DEKLARACJA ZGODNOŚCI

Według ISO/IEC Guide 22 i EN 45014

**Upoważniony przedstawiciel producenta:** Foreintrade S.A

**Adres upoważnionego przedstawiciela:** Janówek, ul. Modrzewiowa 54, 05-555 Tarczyn

DEKLARUJEMY, ŻE PRODUKT JEST ZGODNY Z NORMAMI EUROPEJSKIMI

**Nazwa Produktu:** Polerka elektryczna (oznaczona znakiem towarowym Kraft&Dele)

**Model** (oznaczenia handlowe): KD3024

**Dane produktu:** Moc znamionowa: 1500W

Napięcie: 230V / 50Hz

### **Deklaracja:**

Wyrób do którego odnosi się niniejsza deklaracja spełnia wymagania Dyrektyw

WE:

1. 2014/30/EU EMC Directive
2. 2011/65/UE ROHS 2 Directive
3. 2000/14/WE Noise Emission Directive

### **Według norm:**

EN 55014-1:2017/A11:2020

EN IEC 55014-1:2021

EN 55014-2:2015

EN IEC 55014-2:2021

EN IEC 61000-3-2:2019/A1:2021

EN 61000-3-3:2013/A1:2019

Certyfikat o numerze E8A 069815 0132 Rev. 00 wydany przez TUV SUD Product Service GmbH(Ridlerstrasse 65, 80339, Munich, Germany) z dnia 27.04.2022.

**Osoba odpowiedzialna za prowadzenie dokumentacji technicznej:** Ma Dong Hui,  
Janówek, ul. Modrzewiowa 54, 05-555 Tarczyn

Ma Dong Hui, Janówek, 21.05.2022