

# KRAFT&DELE

PROFESSIONAL

ZSZYWACZ PNEUMATYCZNY

KD2117

INSTRUKCJA OBSŁUGI

Tłumaczenie instrukcji oryginalnej



**ZACHOWAJ NINIEJSZĄ INSTRUKCJĘ OBSŁUGI**

Niniejszy dokument zawiera instrukcje w zakresie bezpieczeństwa oraz obsługi oraz informacje na temat gwarancji.

Dokument wraz z dowodem zakupu należy przechowywać w suchym miejscu.



# ZACHOWAJ NINIEJSZĄ INSTRUKCJĘ W CELU PÓŹNIEJSZEGO ODNIESIENIA SIĘ DO NIEJ

## WAŻNE INFORMACJE

### UWAGA

Aby uniknąć poważnych obrażeń ciała, wszyscy użytkownicy i pracownicy / właściciele muszą przeczytać i zrozumieć wszelkie wskazówki znajdujące się w niniejszej instrukcji przed rozpoczęciem lub konserwacją tego narzędzia.

Niniejszą instrukcję należy zachować w celu uzyskania informacji na temat ostrzeżeń i środków w zakresie bezpieczeństwa, obsługi, przeglądu, konserwacji. Przechowuj niniejszą instrukcję i dowód zakupu w bezpiecznym i suchym miejscu do wykorzystania w przyszłości.

## WYJAŚNIENIE DZIAŁANIA URZĄDZENIA

### MECHANIZM WYZWOLENIA JEDNORAZOWEGO:

Po pierwsze, należy przyłożyć zabezpieczenie do elementu drewnianego; Następnie należy pociągnąć spust, aby uruchomić zszywacz. Po pierwszym zszywaniu kolejne zszywanie nie będzie możliwe do chwili zwolnienia spustu i ponownego jego naciśnięcia.

### MECHANIZM WYZWOLENIA KONTAKTOWEGO:

Po pierwsze, należy przyłożyć zabezpieczenie do elementu drewnianego; Następnie należy pociągnąć spust, aby uruchomić zszywacz. W pierwszej kolejności należy pociągnąć za spust; Następnie należy przyłożyć zabezpieczenie do elementu drewnianego w celu zadziałania urządzenia. Jeśli spust zostanie przytrzymany, zszywacz zostanie uruchomiony za każdym razem, gdy zabezpieczenie zostanie dociśnięte do elementu drewnianego.

### PEŁNY SEKWENCYJNY MECHANIZM DZIAŁANIA:

Po pierwsze, należy przyłożyć zabezpieczenie do elementu drewnianego; Następnie należy pociągnąć spust, aby uruchomić zszywacz. Należy postępować zgodnie z taką samą sekwencją, aby kontynuować zszywanie.

## OGÓLNE INFORMACJE BEZPIECZEŃSTWA

### MIEJSCE PRACY

Obszar pracy powinien być czysty i dobrze oświetlony. Nieuporządkowane i ciemne miejsca pracy zwiększają szanse wypadków i urazów.

Nie należy pracować w miejscach z wybuchowymi lub łatwopalnymi gazami lub materiałami. Narzędzia elektryczne generują iskry, które mogą doprowadzić do zapłonu łatwopalnego pyłu lub oparów.

Trzymaj dzieci i osoby postronne z dala od miejsca pracy narzędzia. Nie należy pozwolić, aby osoby postronne obsługiwały urządzenie.

Nigdy nie należy wykorzystywać urządzenia do zabawy. Brak uwagi może doprowadzić do utraty kontroli nad urządzeniem.

### BEZPIECZEŃSTWO OSOBISTE

OPERATORZY I INNE OSOBY ZNAJDUJĄCE SIĘ W STREFIE ROBOCZEJ MUSZĄ NOSIĆ OKULARY OCHRONNE Z BOCZNYMI OSŁONAMI. Podczas obsługi narzędzia zawsze nosić okulary ochronne z osłonami bocznymi i upewnić się, że inne osoby w miejscu pracy również stosują okulary ochronne. Okulary ochronne muszą odpowiadać wymaganiom amerykańskiej normy American National Standards Institute, ANSI Z87.1 i zapewnić ochronę przed latającymi cząstkami zarówno z przodu, jak i z boku.

Pracodawca musi wymusić stosowanie okularów ochronnych przez operatora narzędzia i inne osoby w miejscu pracy.

**NALEŻY ZAWSZE NOSIĆ ŚRODKI OCHRONY GŁOWY I SŁUCHU.** Należy zawsze stosować środki ochrony słuchu, aby chronić uszy przed hałasem. Zawsze zakładaj ochronę głowy, aby chronić głowę przed ewentualnymi latającymi przedmiotami.

**UŻYTKOWANIE URZĄDZENIA BEZPIECZEŃSTWA.** W odpowiednich warunkach należy stosować maskę przeciwpyłową, antypoślizgowe buty ochronne i kask. Należy nosić pełną osłonę twarzy podczas pracy z elementami metalowymi oraz drewnianymi podczas których dochodzi do produkcji opiół w metalowych oraz wiórów drewnianych.

**NALEŻY NOSIĆ ODPOWIEDNIĄ ODZIEŻ.** Nie wolno nosić luźnej odzieży ani biżuterii. Dłgie włosy należy zawsze zebrać w jedną całość. Włosy, odzież i rękawiczki muszą znajdować się z dala od ruchomych części. Luźne ubrania, biżuteria lub długie włosy mogą być pochwycone przez ruchome części urządzenia i zwiększyć ryzyko obrażeń.

**ZACHOWAJ CZUJNOŚĆ, ZWRACAJ UWAGĘ NA TO CO ROBISZ I KIERUJ SIĘ ZDROWYM ROZSĄDKIEM PODCZAS OBSŁUGI URZĄDZENIA.** Nie należy używać narzędzia, gdy operator jest zmęczony lub znajduje się pod wpływem

narkotyków, alkoholu lub leków. Moment nieuwagi podczas obsługi narzędzia może spowodować poważne obrażenia. **NALEŻY UNIKAĆ PRZYPADKOWEGO URUCHOMIENIA.** Trzymaj palce z dala od spustu, gdy urządzenie nie jest używane do zszywania, zwłaszcza podczas podłączania urządzenia do zasilania pneumatycznego. **NIE NALEŻY PRZECIĄGAĆ URZĄDZENIA.** Zachowuj odpowiednią rolę wnowagę przez cały czas podczas pracy z urządzeniem. Właściwa postawa i rolę wnowaga umożliwiają lepszą kontrolę nad urządzeniem w niespodziewanych sytuacjach. **UPEWNIJ SIĘ, ŻE PRZEWÓD PNEUMATYCZNY NIE JEST ZABLOKOWANY. NIE WOLNO MOCOWAĆ PRZEWODU LUB NARZĘDZIA DO CIAŁA.** Okręcone lub splecione przewody mogą powodować utratę rolę wnowagi oraz niezamierzonego uruchomienie narzędzia. Zamocuj przewód do konstrukcji, aby zmniejszyć ryzyko utraty rolę wnowagi z powodu przesuwania się przewodu.

## **UŻYTKOWANIE I OBSŁUGA NARZĘDZIA**

**NIGDY NIE NALEŻY KIEROWAĆ NARZĘDZIA W SWOJĄ STRONĘ LUB W STRONĘ INNYCH OSÓB W MIEJSCU PRACY.** Należy zawsze zakładać, że narzędzie zawiera jest załadowane zszywkami. Nigdy nie należy kierować narzędzia w swoją stronę w stronę innych osób niezależnie od tego, czy zszywacz posiada załadowane zszywki, czy nie. Jeśli dojdzie do przypadkowego uruchomienia zszywacza, może to doprowadzić do poważnych obrażeń. Nigdy nie należy bawić się narzędziem. Narzędzie należy traktować jako narzędzie robocze przeznaczone do pracy. **TRZYMAJ RĘCE Z DALA OD SPUSTU GDY NARZĘDZIE NIE JEST UŻYWANE, ABY NIE DOSZŁO DO PRZYPADKOWEGO URUCHOMIENIA NARZĘDZIA.** Nigdy nie należy nosić narzędzia trzymając palec na spuście, ponieważ można dojść do nieumyślnego uruchomienia narzędzia oraz zranienia siebie lub kogoś innego. Zawsze należy nosić narzędzie trzymając je tylko i wyłącznie za uchwyt. **NIGDY nie należy dokonywać modyfikacji ani zmian w narzędziu.** Może to spowodować wadliwe działanie i obrażenia ciała. **NARZĘDZIE NALEŻY POZNAĆ.** Przeczytaj uważnie instrukcję, poznaj zastosowania i ograniczenia urządzenia, a także potencjalne zagrożenia związane z tym narzędziem. **NALEŻY UŻYWAĆ TYLKO TYCH ZSZYWEK, KTÓRE SĄ ZALECANE DO ZAKUPIONEGO MODELU.** Nie używaj nieprawidłowych zszywek oraz upewnij się, że zszywki zostały w odpowiedni sposób zamocowane. **NALEŻY SPRAWDZAĆ URZĄDZENIE POD KĄTEM PRAWIDŁOWEJ REGULACJI ORAZ PRZYŁĄCZENIA ELEMENTÓW RUCHOMYCH, USZKODZEŃ CZĘŚCI I INNYCH WARUNKÓW, KTÓRE MOGĄ MIEĆ NEGATYWNY WPŁYW NA DZIAŁANIE NARZĘDZIA.** Jeśli doszło do ich uszkodzenia, należy je serwisować przed użyciem narzędzia. Wiele wypadków w spowodowanych jest nieprawidłowo konserwowanymi narzędziami. **SPRAWDŹ BEZPIECZEŃSTWO PRZED ZASTOSOWANIEM.** Upewnij się, że elementy bezpieczeństwa działają poprawnie. Nigdy nie należy używać narzędzia, chyba że elementy bezpieczeństwa działają prawidłowo, w przeciwnym razie narzędzie może nieoczekiwanie zostać uruchomione. Nie należy naruszać lub usuwać elementów w bezpieczeństwie, w przeciwnym razie zapewnienie bezpieczeństwa pracy nie będzie możliwe. **NIE NALEŻY UŻYWAĆ NARZĘDZI, JEŚLI SPUST NIE DZIAŁA PRAWIDŁOWO.** Każde narzędzie, które nie może być kontrolowane za pomocą spustu jest niebezpieczne i musi zostać naprawione. **NIGDY NIE NALEŻY UŻYWAĆ NARZĘDZI, KTÓRE SĄ WADLIWE LUB PRACUJĄ W NIEPRAWIDŁOWY SPOSÓB.** Jeśli narzędzie wydaje się działać nieprawidłowo, powodując dziwne hałasy lub w inny sposób jest wadliwe, należy natychmiast zaprzestać korzystania z niego i zlecić naprawę przez autoryzowane centrum serwisowe. **ZAPEWNIJ ODPOWIEDNIĄ KONSERWACJĘ NARZĘDZIA.** Utrzymuj urządzenie w czystości i zapewnij odpowiednie smarowanie, aby zapewnić lepsze i bezpieczniejsze działanie. **NIE WOLNO NOSIĆ NARZĘDZIA ZA POMOCĄ PRZEWODU PNEUMATYCZNEGO.** **NARZĘDZIE NALEŻY PRZECHOWYWAĆ W MIEJSCU NIEDOSTĘPNYM DLA DZIECI I INNYCH OSÓB.** Narzędzia są niebezpieczne w rękach niewykwalifikowanych użytkowników. **UMIEŚĆ NARZĘDZIE NA OBRABIANYM ELEMENTE.** Nie wolno umieszczać zszywek na innych zszywkach. Nie należy rolę wnieź umieszczać zszywacza pod zbyt dużym kątem do obrabianego elementu. W przeciwnym razie może dojść do odbicia się zszywek i zranienia. **NIE NALEŻY UŻYWAĆ NARZĘDZIA JAKO MŁOTKA.** **NALEŻY PRZECHOWYWAĆ WSZYSTKIE ŚRUBY I OSŁONY W ODPOWIEDNIM MIEJSCU.** **NIGDY NIE NALEŻY KIEROWAĆ ZSZYWACZA W KIERUNKU TWARZY, RĄK LUB STÓP.** Nigdy nie należy zbliżać twarzy, dłoni i stóp w pobliżu urządzenia. **NIE NALEŻY ODŁĄCZAĆ PRZEWODU PNEUMATYCZNEGO OD NARZĘDZIA TRZYMAJĄC PALEC NA SPUŚCIE.** Narzędzie może zostać uruchomione po ponownym podłączeniu do zasilania powietrzem. **NIE WOLNO UMIESZCZAĆ ZSZYWEK PRZY WCIŚNIĘTYM SPUŚCIE LUB USUNIĘTYM ZABEZPIECZENIU.** **NIGDY NIE NALEŻY UMIESZCZAĆ PALCA I INNYCH CZĘŚCI CIAŁA W OKOLICE OBSZARU WYRZUTU ZSZYWEK NARZĘDZIA.**

**NIE NALEŻY UŻYWAĆ ZSZYWCZY NA CIENKICH PŁYTACH LUB W POBLIŻU KRAWĘDZI LUB NAROŻY OBRABIANEGO ELEMENTU.** Zszywki mogą w tej sytuacji przejść przez obrabiany element oraz zranić kogoś.

**NALEŻY ODŁĄCZYĆ ZASILANIE PNEUMATYCZNE OD NARZĘDZIA PODCZAS:**

- 1). Przeprowadzania przegląd ó w i konserwacji;
- 2). Obracania regulatora i pokrywy g ó rnej;
- 3). Mocowania lub demontowania końcówki narzędzia;
- 4). Usuwania zacięcia;
- 5). Nieużywania narzędzia;
- 6). Opuszczania miejsca pracy;
- 7). Przenoszenie narzędzia w inne miejsce;
- 8). Przekazywania narzędzia innej osobie.

Nigdy nie należy próbować usuwać zacięcia ani naprawiać narzędzia, chyba, że został odłączony wąż pneumatyczny od narzędzia oraz zdemontowane zostały wszystkie pozostałe elementy mocujące. Narzędzie nigdy nie powinno być pozostawione bez opieki, ponieważ osoby, które nie są zaznajomione z narzędziem, mogą je użyć i zranić się.

## **SERWISOWANIE NARZĘDZIA**

**NALEŻY UŻYWAĆ TYLKO AKCESORIÓW, KTÓRE SĄ OZNACZONE PRZEZ PRODUCENTA DLA KONKRETNIEGO MODELU NARZĘDZIA**

**UŻYTKOWANIE NIEODPOWIEDNIH CZĘŚCI LUB NIEPOSTĘPOWANIE ZGODNIE Z INSTRUKCJĄ OBSŁUGI KONSERWACJI MOŻE SPowodować RYZYKONIA SZKODY**

**NALEŻY UŻYWAĆ TYLKO ŚRODKÓW SMARUJĄCYCH DOSTARCZANYCH WRAZ Z NARZĘDZIEM LUB OKREŚLONYCH PRZEZ PRODUCENTA.**

**NARZĘDZIE MOŻE BYĆ SERWISOWANE JEDYNIEM PRZEZ WYKWALIFIKOWALNY PERSONEL SERWISOWY.**

## **ŹRÓDŁO POWIETRZA**

**NIGDY NIE NALEŻY STOSOWAĆ TLENU** lub innych gazów w butlach jako źródła zasilania. Może dojść do wybuchu. Gazy palne i inne gazy w butlach są niebezpieczne i mogą powodować wybuch.

**NIE NALEŻY PRZEKRACZAĆ ZALECANEGO MAKSYMALNEGO CIŚNIENIA POWIETRZA OKREŚLONEGO NA NARZĘDZIU.** Należy używać tylko czystego, suchego, regulowanego, sprężonego powietrza w zakresie znamionowego ciśnienia określonego na narzędziu. Nigdy nie należy podłączać narzędzia do ciśnienia przekraczającego 200PSI, ponieważ przy takim ciśnieniu może dojść do uszkodzenia narzędzia.

**NIE NALEŻY PRZECIĄŻAĆ PRZEWODU POWIETRZA.** Należy chronić wszystkie przewody przed uszkodzeniem, rozpuszczalnikami lub ostrymi przedmiotami. Należy upewnić się, że przewód pneumatyczny znajduje się z dala od ciepła, oleju, ostrych krawędzi lub ruchomych części. Należy wymienić uszkodzone przewody.

Uszkodzone węże mogą pękać.

**PRZED KAŻDYM UŻYCIEM NINIEJSZEGO NARZĘDZIA NALEŻY SPRAWDZIĆ WSZYSTKIE POŁĄCZENIA, INSTALACJE, PRZEWODY, POŁĄCZENIA I SPRĘŻARKĘ.** Napraw lub wymień uszkodzone lub przeciekające przewody i złącza. Uszkodzenie węża lub połączenia może spowodować pęknięcie węża ciśnieniowego i jego swobodne przemieszczanie się wokół obszaru roboczego, co z kolei może prowadzić do obrażeń.

## **OPIS FUNKCJI ORAZ SPECYFIKACJA**

### **OSTRZEŻENIE**

Przed przystąpieniem do regulacji, wymiany akcesoriów lub przechowaniem narzędzia należy odłączyć narzędzie od źródła powietrza. Takie środki ostrożności zapobiegają ryzyku nieumyślnego uruchomienia narzędzia.

## MONTAŻ / INSTALACJA

Aby przygotować narzędzie do pracy, należy postępować zgodnie z poniższymi instrukcjami.

1. Przed uruchomieniem narzędzia wszyscy operatorzy narzędzi i ich bezpośredni nadzorcy muszą zapoznać się z instrukcjami dotyczącymi bezpieczeństwa użytkownika narzędzia.
2. Do każdego narzędzia dołączona jest jedna kopia niniejszej instrukcji dotyczącej bezpiecznej pracy. Zachowaj niniejszy dokument w celu późniejszego odniesienia się do niego.
3. Zainstaluj filtr, regulator, zespół smarowniczy i urządzenie chroniące przed wilgocią w układzie pneumatycznym zgodnie z instrukcjami producenta dla tych urządzeń.
4. Wybierz przewody o minimalnej średnicy wewnętrznej 1/4 cali i maksymalnej długości 100 stóp.

### OSTRZEŻENIE

- Nigdy nie należy używać połączeń śrub sprężających bez upustu i/lub szybkozłączek ze śrubami w narzędziu. Połączenia bez upustu i złącza ze śrubami powodują, że wysokie ciśnienie powietrza gromadzone jest w narzędziu, gdy układ powietrza jest odłączony. To spowoduje, że w narzędziu będzie znajdowało się powietrze pod ciśnieniem nawet po odłączeniu od źródła zasilania powietrzem. W narzędziu należy montować tylko przyłącza pneumatyczne typu MĘSKIEGO w taki sposób, aby powietrze o wysokim ciśnieniu w urządzeniu było odprowadzane do atmosfery po odłączeniu przewodu pneumatycznego.
6. Ustaw regulator w układzie pneumatycznym na taką wartość ciśnienia, która znajduje się w zakresie roboczym narzędzia, czyli 70–110 PSI. Prawidłowe ciśnienie to najniższe ciśnienie, które zostanie wykorzystane do wykonania określonego typu pracy.

### OSTRZEŻENIE

Nigdy nie należy używać połączeń śrub sprężających bez upustu i/lub szybkozłączek ze śrubami w narzędziu. Połączenia bez upustu i złącza ze śrubami powodują, że wysokie ciśnienie powietrza gromadzone jest w narzędziu, gdy układ powietrza jest odłączony. To spowoduje, że w narzędziu będzie znajdowało się powietrze pod ciśnieniem nawet po odłączeniu od źródła zasilania powietrzem. W narzędziu należy montować tylko przyłącza pneumatyczne typu MĘSKIEGO w taki sposób, aby powietrze o wysokim ciśnieniu w urządzeniu było odprowadzane do atmosfery po odłączeniu przewodu pneumatycznego.

6. Ustaw regulator w układzie pneumatycznym na taką wartość ciśnienia, która znajduje się w zakresie roboczym narzędzia, czyli 70–110 PSI. Prawidłowe ciśnienie to najniższe ciśnienie, które zostanie wykorzystane do wykonania określonego typu pracy.

## OBSŁUGA

### SMAROWANIE

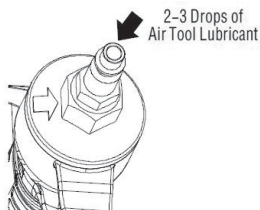
#### OSTRZEŻENIE

UŻYWAJ TYLKO ŚRODKÓW SMARNYCH DOSTARCZANYCH WRAZ Z NARZĘDZIEM. Nie należy używać innych środków smarnych, ponieważ mogą one uszkodzić narzędzie.

Jeśli narzędzie nie jest używane z wewnętrznym układem smarowania, należy okresowo smarować narzędzie smarem przeznaczonym do narzędzi pneumatycznych.

Jeżeli narzędzie nie jest wykorzystywane bardzo często, należy je smarować raz dziennie. Przy użyciu bardzo częstym smarowania należy dokonywać dwa razy dziennie. W celu nasmarowania narzędzia, należy umieścić 2–3 krople środka smarującego w złączu zasilania pneumatycznego przymocowanego do uchwyty narzędzia (RYS. 2). Użycie zbyt dużej ilości smaru spowoduje, że nagromadzi się ono w narzędziu i będzie widoczne w spalinach.

FIG. 2



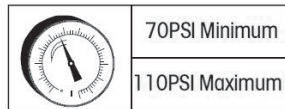
Nie należy używać oleju detergentowego, WD-40, płynu przekładniowego, oleju silnikowego lub innych środków smarnych, które nie są specjalnie oznaczone jako smar narzędziowy. Te środki smarujące powodują przyspieszone zużycia uszczelek, o-ringów i osłon w narzędziu, powodując mniejszą wydajność pracy narzędzia i częstszą konserwację.

### REGULACJA CIŚNIENIA POWIETRZA

Ustaw ciśnienie powietrza zgodnie z zalecanym ciśnieniem roboczym 70–110 PSI.

Prawidłowe ciśnienie powietrza to najniższe ciśnienie, które jest potrzebne do wykonania określonego typu prac. Używanie narzędzia przy wyższym niż wymagane ciśnieniu powietrza spowoduje obciążenie narzędzia. Ciśnienie należy regulować w zależności od długości zrywki i twardości obrabianego przedmiotu. Nie należy przekraczać wartości 110 PSI.

FIG. 3



## PODŁĄCZANIE ŹRÓDŁA ZASILANIA POWIETRZEM

## URZĄDZENIE MUSI DZIAŁAĆ.

2). Trzymaj spust podczas oddzielania elementu bezpieczeństwa od drewna.

Narzędzie pozostanie w stanie gotowości do pracy (ostrze pozostaje na dole).

3). Usunąć palec z spustu. Praca narzędzia zostanie zakończona (ostrze powróci do góry).

6). Jeśli nie obserwuje się nieprawidłowej pracy, można załadować zszywki do narzędzia. Do pracy należy umieścić odpowiedniego typu zszywki.

## URZĄDZENIE MUSI DZIAŁAĆ PRAWIDŁOWO.

### ŁADOWANIE ZSZYWEK

#### OSTRZEŻENIE

Podczas ładowania magazynku narzędzie należy sprawdzić, czy końcówki zszywaczy stykają się z szyną nośną i przesuwały się bez problemów po powierzchni magazynku. Jeśli zszywki nie są prawidłowo załadowane, narzędzie nie zadziała prawidłowo i zszywki zostaną wygięte, powodując, że narzędzie może zareagować w nieoczekiwany sposób i uszkodzić narzędzie.

1. Podłącz dopływ powietrza.
2. Wciśnij zatrzask magazynka i ustaw magazynek w pozycji otwartej (RYS. 5).
3. Zobacz specyfikację narzędzi, aby dobrać odpowiednie rozmiary zszywek. Włóż odpowiednie listwy zszywek, przy czym należy pamiętać, aby końcówki zszywek stykały się z szyną nośną (Rys. 6 / Rys. 7).
4. Docisnij zszywki do przedniej części narzędzia.

Wsuń magazynek całkowicie. Zamknij magazynek przy pomocy zatrzasku.

FIG. 5

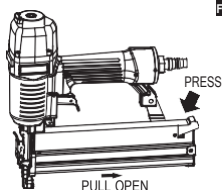


FIG. 6

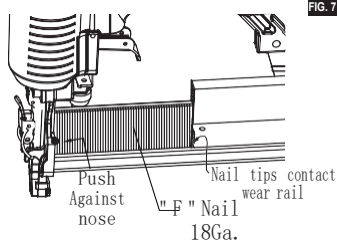
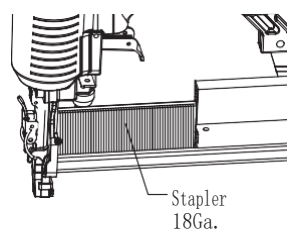


FIG. 7



#### OSTRZEŻENIE

PODZAS ŁADOWANIA MAGAZYNKA ZSZYWKAMI NALEŻY PAMIĘTAĆ, ABY NIE KIEROWAĆ NARZĘDZIA W SWOJĄ STRONĘ LUB W STRONĘ INNYCH OSÓB. NIEPRZESTRZEGANIE TEGO OSTRZEŻENIA MOŻE SPOWODOWAĆ POWAŻNE ZRANIENIA.

NIGDY NIE WOLNO ŁADOWAĆ ZSZYWEK, GDY NARZĘDZIE JEST DOCIŚNIĘTE DO OBRABIANEGO PRZEDMIOTU LUB GDY SPUST JEST AKTYWOWANY. W INNYM PRZYPADKU MOŻE DOJŚĆ DO POWAŻNEGO ZRANIENIA.

#### USUWANIE ZSZYWEK:

1. Odłącz dopływ powietrza.
2. Wciśnij zatrzask magazynka i pociągnij magazynek do pozycji otwartej (RYS. 5).
3. Chwyć za pasek zszywek i wyjmij go z magazynku.

#### METODY DZIAŁANIA

Niniejsze narzędzie jest wyposażone w system bezpieczeństwa i nie działa, gdy element bezpieczeństwa nie zostanie wciśnięty. Metoda zszywania za pomocą tego narzędzia opiera się na automatycznym mechanizmie kontaktowym.

#### OSTRZEŻENIE

Aby uniknąć podwójnego zszywania lub przypadkowego zszycia wskutek odrzutu.

Nie należy dociskać narzędzia do drewna z nadmierną siłą.

Należy odsunąć narzędzie od drewna w przypadku odrzutu.

- 1). Wciśnij spust narzędzia.
- 2). Docisnij zabezpieczenie narzędzia do obrabianego przedmiotu w celu wyzwolenia zszywki.
- 3). Przesuwaj narzędzie wzdłuż obrabianego przedmiotu. Każde wciśnięcie elementu bezpieczeństwa spowoduje wyzwolenie zszywki. Gdy pożądana ilość zszywek zostanie przybita do obrabianego przedmiotu, należy zwolnić spust usuwając palec ze spustu.

#### UWAGA:

Należy zawsze ostrożnie obchodzić się zszywkami i opakowaniem. Jeśli zszywki zostały opuszczone, może dojść do ich uszkodzenia, co spowoduje niewłaściwe aplikowanie zszywek i zacięcia.

Po aplikacji zszywek:

- 1). Odłącz przewód powietrza od narzędzia.
- 2). Usuń wszystkie zszywki z narzędzia.
- 3). Wprowadź 5–10 kropli smaru pneumatycznego do wlotu powietrza narzędzia.
- 4). Otwórz zawór spustowy w zbiorniku sprężonego powietrza, aby odprowadzić wilgoć.

## **OBŚLUGA URZĄDZENIA W NISKICH TEMPERATURACH**

### **OSTRZEŻENIE**

**NIE NALEŻY UŻYWAĆ ZAMROŻONEGO NARZĘDZIA.** Przed użyciem narzędzia poczekaj aż zostanie rozmrożone. Woda zamrznięta w narzędziu może spowodować zablokowanie pracy wewnętrznych elementów, co może spowodować zranienie i/lub uszkodzenie narzędzia.

Podczas używania narzędzia w niskich temperaturach narzędzie będzie pracowało wolniej niż zwykle podczas aplikowania zszywek. Szybkość pracy wzrośnie w miarę rozgrzewania się narzędzia. Utrzymuj narzędzie w ciepłe, aby uniknąć zmniejszenia wydajności.

## **KORZYSTANIE Z KOŃCÓWKI NO–MAR TIP**

### **OSTRZEŻENIE**

Przy zakładaniu lub odłączaniu końcówki No–Mar Tip należy usunąć palec ze spustu i odłączyć przewód powietrza od zszywacza.

Jeśli chcesz chronić powierzchnię obrabianego przedmiotu przed zarysowaniami dokonanymi przez elementy bezpieczeństwa, należy dołączyć końcówkę No–Mar Tip do elementu bezpieczeństwa.

## **CZYSZCZENIE**

### **OSTRZEŻENIE**

Podczas czyszczenia narzędzia należy zachować ostrożność, aby nie doszło do demontażu żadnej części narzędzia, ponieważ wewnętrzne elementy mogą zostać przesunięte lub mogą być niewłaściwie zamontowane elementy zabezpieczające. Niektóre środki czyszczące, takie jak benzyna, tetrachlorek węgla, amoniak itp. mogą uszkodzić plastikowe części i o-ringi.

### **OSTRZEŻENIE**

Nie należy czyścić narzędzia wkładając ostre przedmioty przez otwory.

Ostre przedmioty mogą uszkodzić wewnętrzne elementy i powodować poważne zagrożenie. Otwory wentylacyjne, styki robocze i spust muszą być czyste i wolne od ciał obcych. Okresowo należy czyścić narzędzie sprężonym powietrzem.

Należy również wyczyścić magazynek. Usuń metalowe opiłki lub drewniane wióry, które mogły zgromadzić się w magazynku. Regularnie czyść magazynek za pomocą sprężonego powietrza.

## **REGULACJA WYLOTU**

### **PRZECHOWYWANIE**

### **OSTRZEŻENIE**

Narzędzie należy przechowywać poza zasięgiem dzieci i personelu, który nie jest zaznajomiony z obsługą narzędzia. Zabezpiecz obszar przechowywania. Narzędzia są niebezpieczne w rękach osób, które nie są zaznajomione z narzędziem.

Jeśli nie jest używany, narzędzie należy odłączyć i przechowywać w skrytce w suchym i ciepłym miejscu. Jeśli narzędzie nie będzie używane przez dłuższy czas, należy zastosować cienką warstwę smaru do części stalowych, aby uniknąć rdzy.

Nie przechowuj narzędzia w zimnym otoczeniu.

## **INSTRUKCJA OBSŁUGI URZĄDZENIA W ZAKRESIE ZASILANIA PNEUMATYCZNEGO**

### **UWAGA:**

Aby uzyskać lepszą wydajność, należy zainstalować szybkozłączkę 3/8 cala (gwint 1/4 cala) o średnicy wewnętrznej 0,315 cala (8 mm) na zszywacz i szybkozłączkę 3/8 cala na węży powietrza.

1. Gdy przełącznik zasilania ON / OFF znajduje się w pozycji OFF, należy podłączyć sprężarkę do gniazda elektrycznego.
2. Zamknij regulator ciśnienia, obracając go w lewo. Włącz sprężarkę.
3. Podłącz przewód powietrza do wylotu regulatora. Ustaw regulator ciśnienia, obracając w prawo, tak aby ciśnienie wylotowe wynosiło od 70PSI do 110PSI.
4. Załaduj zszywki do zszywacza.
5. Skieruj zszywacz w bezpiecznym kierunku i przymocuj przewód pneumatyczny.
6. Zszywacz jest gotowy do użycia. Może być konieczne dokonanie regulacji ciśnienia wylotowego w celu uzyskania odpowiedniej głębokości zszywania.

## **ZALECANE PRZYGOTOWANIE**

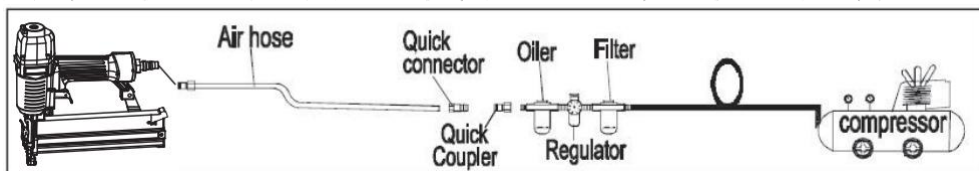
### **MINIMALNE ELEMENTY WYMAGANE DO PRZYGOTOWANIA**

Sprężarka powietrza: Kompresor musi być w stanie zapewnić ciśnienie o wartości co najmniej 70PSI podczas pracy zszywacza. Niewystarczające ciśnienie powietrza może spowodować utratę mocy i nieprawidłową pracę narzędzia.

Regulator ciśnienia: Regulator ciśnienia jest wymagany do sterowania ciśnieniem roboczym zszywacza w zakresie ciśnienia pomiędzy 70PSI i 110PSI.

Waż doprowadzający powietrze: Należy zawsze stosować przewody doprowadzające powietrze o minimalnym ciśnieniu roboczym różnym lub

większym niż ciśnienie ze źródo dla 150PSI, w zależności od tego, które wartość jest wyższa. Należy stosować 1/4 calowy węże powietrza do pracy z węże o długości do 50 stóp. Należy użyć 3/8 calowego węże powietrza do pracy z węże o długości 50 stóp lub więcej.



## ROZWIĄZYWANIE PROBLEMÓW

PROBLEM	MOŻLIWE PRZYCZYNY	SUGEROWANE ROZWIĄZANIE
Wypływ powietrza w pobliżu górnej części narzędzia lub w okolicy spustu	<ol style="list-style-type: none"> <li>1. Poluzowane śruby.</li> <li>2. Zużyte lub uszkodzone O-ringi lub uszczelki.</li> </ol>	<ol style="list-style-type: none"> <li>1. Dokręć śruby.</li> <li>2. Skorzystaj z zestawu naprawczego.</li> </ol>
Wypływ powietrza w pobliżu dolnej części narzędzia.	<ol style="list-style-type: none"> <li>1. Poluzowane śruby.</li> <li>2. Zużyte lub uszkodzone O-ringi lub uszczelki..</li> </ol>	<ol style="list-style-type: none"> <li>1. Dokręć śruby.</li> <li>2. Skorzystaj z zestawu naprawczego.</li> </ol>
Narzędzie nie działa lub jego wydajność pracy jest znacznie obniżona.	<ol style="list-style-type: none"> <li>1. Nieprawidłowe ciśnienie.</li> <li>2. Narzędzie nie jest nasmarowane</li> <li>3. Zablokowany wylot.</li> <li>4. Zużyte lub uszkodzone O-ringi lub uszczelki..</li> </ol>	<ol style="list-style-type: none"> <li>1. Upewnij się, że kompresor powietrza doprowadza ciśnienie w zakresie pomiędzy 70PSI a 110PSI.</li> <li>2. Dodaj około 2-3 krople środka smarującego do złącza powietrza.</li> <li>3. Wyczyść wylot.</li> <li>4. Skorzystaj z zestawu naprawczego.</li> </ol>
Częste blokowanie się zszywki w zszywaczu.	<ol style="list-style-type: none"> <li>1. Zużyty kanał zszywający.</li> <li>2. Uszkodzony lub zużyty tłok.</li> <li>3. Zgięte zszywki.</li> <li>4. Zanieczyszczony magazynek.</li> <li>5. Poluzniony magazynek.</li> <li>6. Nieodpowiednie zszywki.</li> </ol>	<ol style="list-style-type: none"> <li>1. Napraw kanał zszywający.</li> <li>2. Wymień tłok.</li> <li>3. Usuń zgięte zszywki i wymień je na nowe.</li> <li>4. Wyczyść magazynek.</li> <li>5. Dokręć śruby.</li> <li>6. Sprawdź, czy zszywki mają odpowiedni rozmiar.</li> </ol>

## OSTRZEŻENIE

Nigdy nie należy używać tlenu ani innych gazów w butlach jako źródła zasilania. Może to doprowadzić do wybuchu. Gazy palne i inne gazy w butlach są niebezpieczne i mogą powodować wybuch.

## OSTRZEŻENIE

Nie wolno podłączać narzędzia do źródła dla powietrza, które może wytwarzać ciśnienie powietrza przekraczające 200PSI. Zbyt duże ciśnienie może powodować nieprawidłową pracę lub spowodować uszkodzenie narzędzia, co z kolei może spowodować obrażenia ciała.

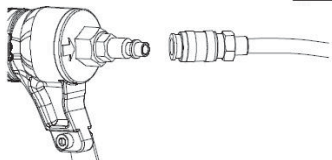
## OSTRZEŻENIE

Nie wolno przekraczać maksymalnego zalecanego ciśnienia powietrza. Przed użyciem narzędzia należy sprawdzić, czy źródło dla powietrza zostało ustawione w odpowiednim zakresie ciśnienia roboczego. Upewnij się, że manometr działa prawidłowo. Należy go sprawdzać co najmniej dwa razy dziennie. Narzędzia eksploatowane w przy zbyt wysokim ciśnieniu może działać nieprawidłowo lub może ulec uszkodzeniu, powodując obrażenia ciała.

Aby podłączyć narzędzie do sprężarki, należy użyć tylko pneumatycznych przewodów, które spełniają następujące kryteria:

1. Minimalne ciśnienie przewodu, 200PSI.
2. Minimalna wewnętrzna średnica przewodu, 1/4 cala.
3. Maksymalna długość przewodu, 100 ft.

FIG. 4



### Podłączenie przewodu pneumatycznego:

Podłącz przewód pneumatyczny do szybkozłączki.

Sprawdź, czy nie ma wycieków. Jeśli stwierdzono wyciek, należy natychmiast zaprzestać korzystania z narzędzia i oddać narzędzie do wykwalifikowanej osoby w celu dokonania naprawy.

Upewnij się, że manometr działa prawidłowo i sprawdzaj go co najmniej dwa razy dziennie.

## TESTOWANIE NARZĘDZIA

### NIEBEZPIECZEŃSTWO

**OPERATORZY I INNE OSOBY ZNAJDUJĄCE SIĘ W OBSZARZE ROBOCZYM MUSZĄ NOSIĆ OKULARY OCHRONNE Z BOCZNYMI OSŁONAMI ZGODNYMI Z WYMAGANIAMI ANSI Z87.1.**

### NIEBEZPIECZEŃSTWO

**NIGDY NIE NALEŻY UŻYWAĆ NARZĘDZIA, GDY ELEMENTY MAJĄCE ZAPEWNIĆ BEZPIECZEŃSTWO NIE SĄ SPRAWNE I NIE DZIAŁAJĄ PRAWIDŁOWO.**

Przed rozpoczęciem pracy należy przetestować narzędzie. W tym celu należy skorzystać z poniższej listy kontrolnej. Przeprowadź test w następującej kolejności.

W przypadku wystąpienia nieprawidłowości, należy przerwać pracę z narzędziem i przekazać je wykwalifikowanemu personelowi w celu dokonania naprawy.

1. Odłącz przewód powietrza od narzędzia. Usuń wszystkie zszywki z narzędzia.

**WSZYSTKIE ŚRUBY MUSZĄ BYĆ PRZYKRĘCONE.** Jeśli śruby są poluzowane, należy je dokręcić.

**ELEMENTY BEZPIECZEŃSTWA I SPUST MUSZĄ PRZESUWAĆ SIĘ BEZ ŻADNYCH PROBLEMÓW.**

2. Wyreguluj ciśnienie powietrza do 70PSI, podłącz przewód powietrza. Nie ładuj żadnych zszywek do narzędzia.

**W NARZĘDZIU NIE MOGĄ WYSTĘPOWAĆ ŻADNE PRZECIEKI POWIETRZA.**

3. Usuń palec ze spustu i dociśnij zabezpieczenie do drewna.

**URZĄDZENIE NIE MOŻE DZIAŁAĆ W TEJ SYTUACJI.**

4. Usuń element bezpieczeństwa od drewna. Następnie skieruj narzędzie do dołu, pociągnij spust, a następnie zaciekaj w tej pozycji przez 5 sekund lub dłużej.

**URZĄDZENIE NIE MOŻE DZIAŁAĆ W TEJ SYTUACJI.**

5. 1). Nie dotykając spustu, przyciśnij zabezpieczenie do obrabianego przedmiotu. Pociągnij za spust.

## Ochrona środowiska

---



Produkty elektryczne nie mogą być wyrzucane wraz z odpadami domowymi. Należy je składować w przeznaczonych do tego punktach recyklingowych. Prosimy o kontakt z lokalnymi władzami w celu uzyskania informacji na temat składowania urządzeń elektrycznych.



Bezpieczna praca z urządzeniem możliwa jest jedynie po zapoznaniu się z całością informacji na temat obsługi i zachowania bezpieczeństwa oraz pod warunkiem ścisłego przestrzegania zaleceń zawartych w niniejszej instrukcji.

Dodatkowo, należy zapoznać się z sekcją instrukcji dotyczącą zasad bezpieczeństwa

Przed użyciem urządzenia po raz pierwszy, poproś o praktyczną demonstrację.



Aby zapobiec uszkodzeniu narządu słuchu, należy stosować odpowiednie środki ochrony narządu słuchu.

Stosuj okulary ochronne.

**KRAFT&DELE**

## DEKLARACJA ZGODNOŚCI

Według ISO/IEC Guide 22 i EN 45014

**Producent:** FOREINTRADE S.A

**Adres producenta:** JANÓWEK, UL. MODRZEWIOWA 5405-555 TARCZYN

DEKLARUJEMY, ŻE PRODUKT JEST ZGODNY Z NORMAMI  
EUROPEJSKIMI

**Nazwa Produktu:** Zszywacz pneumatyczny (oznaczony znakiem towarowym Kraft&Dele)

**Model** (oznaczenia handlowe): KD2117

**Dane produktu:** Pojemność: 100 szt / Rozmiar: 6-16mm / 0.95x0,66mm

Wyrób do którego odnosi się niniejsza deklaracja spełnia wymagania Dyrektyw  
WE:

1. 2006/42/EC Machinery Directive

Według /norm:

EN ISO 11148-13:2018

Osoba odpowiedzialna za prowadzenie dokumentacji technicznej: Ma Dong Hui,  
Janówek, ul. Modrzewiowa 54 05-555 Tarczyn

Ma Dong Hui, Janówek, 12.11.2024