

KRAFT&DELE

Professional

**ELEKTRYCZNA PIŁA ŁAŃCUCHOWA
KD10640
INSTRUKCJA OBSŁUGI
Tłumaczenie instrukcji oryginalnej**



ZACHOWAJ NINIEJSZĄ INSTRUKCJĘ

Niniejsza instrukcja zawiera informacje dotyczące bezpieczeństwa oraz obsługi i jest elementem wyposażenia urządzenia wymaganym do gwarancji.



ELEKTRYCZNA PIŁA ŁAŃCUCHOWA 3100W

1 PRZEZNACZENIE

Urządzenie przeznaczone jest dla właścicieli gospodarstw, działek rekreacyjnych do użytku ogólnego w zakresie oczyszczania, przycinania, przycinania drewna do kominka itp. Urządzenie nie jest przeznaczone do użytku ciągłego i przemysłowego. Jeżeli urządzenie używane będzie przez długi okres czasu może spowodować problemy z układem krążenia wynikające z drgań powstałych podczas użytkownika urządzenia.



OSTRZEŻENIE! Należy dokładnie i uważnie zapoznać się z instrukcjami dotyczącymi obsługi i bezpieczeństwa w celu zapewnienia bezpiecznej pracy z urządzeniem. Przy przekazywaniu urządzenia innej osobie należy zawsze dołączać niniejszą instrukcję obsługi.

2 OPIS

- | | |
|--------------------------|------------------------|
| 1. Osłona łańcucha | 8. Podkładka |
| 2. Nakrętka | 9. Śruba napinacza |
| 3. Łańcuch | 10. Element urządzenia |
| 4. Klucz | 11. Element napinacza |
| 5. Przedni uchwyt | 12. Skrzynia biegów |
| 6. Hamulec | 13. Zębatka napędowa |
| 7. Płytki uszczelniająca | |

ZMNIJSZONY ODRZUT piły pomaga znacznie zmniejszyć odrzut lub intensywność odbicia ze względu na specjalnie zaprojektowane mierniki głębokości i osłon.

HAMULEC ŁAŃCUCHA to funkcja bezpieczeństwa pozwalająca na ograniczenie możliwości uszkodzenia wyniku odrzutu przez zatrzymanie poruszającego się łańcucha w ciągu milisekund. Funkcja jest aktywowana za pomocą dźwigni hamulca łańcucha.

DŹWIGNIA HAMULCA ŁAŃCUCHA / OSŁONA chroni lewą rękę operatora w przypadku ześlizgnięcia się przedniej rączki podczas pracy urządzenia.

CHWYTAK ŁAŃCUCHA zmniejsza ryzyko obrażeń w sytuacji przerwania lub ześlizgnięcia się łańcucha.



UWAGA: Zapoznaj się z urządzeniem oraz jego częściami.



OSTRZEŻENIE. Należy uważać na odrzut. Podczas korzystania trzymaj urządzenie mocno dwoma rękoma. Dla swojego bezpieczeństwa zapoznaj się z instrukcjami dotyczącymi bezpieczeństwa znajdującymi się w niniejszej instrukcji obsługi, zanim uruchomisz urządzenie. Nieprawidłowe korzystanie z urządzenia może spowodować poważne obrażenia.



OSTRZEŻENIE! Podczas używania urządzeń spalinowych należy zachować podstawowe środki ostrożności w celu zmniejszenia ryzyka poważnego zranienia i/lub uszkodzenia urządzenia.

3 ZAWARTOŚĆ OPAKOWANIA

- ◆ Usuń wszystkie materiały pakujące
- ◆ Usuń inne elementy zabezpieczające przesyłkę w czasie transportu (o ile zostały zastosowane)
- ◆ Sprawdź zawartość opakowania pod kątem kompletności
- ◆ Sprawdź urządzenie, przewód zasilający, wtyczkę oraz wszystkie akcesoria pod kątem ewentualnych uszkodzeń transportowych. .
- ◆ Opakowania należy zachować do końca okresu gwarancji. Po okresie gwarancyjnym opakowania należy wyrzucić w odpowiednie miejsce zgodnie z lokalnymi przepisami.



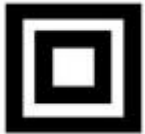

OSTRZEŻENIE! Materiały pakujące to nie zabawki! Nie wolno pozwolić, aby dzieci bawiły się plastikowymi torebkami ze względu na ryzyko uduszenia!



W przypadku braku lub uszkodzenia części należy skontaktować się ze sprzedawcą.

4 SYMBOLE

	Informuje o ryzyku zranienia lub uszkodzenia urządzenia		Zalecane stosowanie ochraniaczy słuchu
	Przed użyciem zapoznaj się z instrukcją obsługi		Zalecane stosowanie okularów ochronnych
	Zalecane stosowanie obuwia ochronnego		Upewnij się, że blokada łańcucha nie jest uruchomiona! Przesuń do tyłu osłonę ręki/hamulec łańcucha.

	<p>Klasa II- Podwójna izolacja</p>		<p>Zgodnie z obowiązującymi zasadami bezpieczeństwa dyrektyw europejskich</p>
---	------------------------------------	--	---

5 OGÓLNE INFORMACJE DOTYCZĄCE BEZPIECZEŃSTWA

Zapoznaj się ze wszystkimi instrukcjami znajdującymi się w niniejszej instrukcji obsługi

Nieprzestrzeganie wszystkich instrukcji znajdujących się poniżej może prowadzić do porażenia prądem elektrycznym, pożaru i/lub poważnych obrażeń. Pojęcie ‘urządzenie elektryczne’ znajdujące się w ostrzeżeniach w niniejszym dokumencie oznacza urządzenie elektryczne podłączone do źródła zasilania elektrycznego za pomocą przewodu zasilającego lub urządzenie elektryczne zasilanie bateriami (bezprowadowe).

1. Miejsce pracy

- a) Miejsce pracy powinno być czyste, uporządkowane i dobrze oświetlone. Zanieczyszczone oraz ciemne miejsca mogą być przyczyną wypadków.
- b) Nie używaj urządzeń elektrycznych w środowisku zagrożonym wybuchem, w obecności płynów łatwopalnych, gazów lub pyłu. Urządzenie elektryczne wytwarzają iskry elektryczne, które mogą spowodować zapłon pyłu lub oparów.
- c) Nie dopuszczaj dzieci i osób postronnych do miejsca pracy. Pilnuj, by dzieci i inne osoby Cię nie rozpraszały, gdyż może dojść do zagrożenia dla operatora urządzenia.

2. Bezpieczeństwo w zakresie elektryczności

- a) Wtyczki urządzenia muszą pasować do gniazd zasilających. W żadnym wypadku nie wolno modyfikować wtyczki. Stosowanie oryginalnych elementów zasilających (wtyczki, gniazda) zapewniają większe bezpieczeństwo niż jakiegokolwiek modyfikowane elementy.
- b) Unikaj dotykania uziemionych elementów, jak na przykład rury, grzejniki, piece i chłodziarki. Istnieje podwyższone ryzyko porażenia prądem, jeżeli Twoje ciało jest uziemione.
- c) W żadnym wypadku nie wolno wykorzystywać przewodu zasilającego do noszenia, przesuwania lub odłączenia od gniazda urządzenia. Przewód zasilający nie może znajdować się w pobliżu źródeł ciepła, olejów, ostrych krawędzi oraz części ruchomych. Uszkodzone lub przedłużane przewody zasilające zwiększają ryzyko porażenia prądem
- d) Podczas korzystania z urządzenia na zewnątrz, należy stosować przedłużacze przeznaczone do pracy na zewnątrz. Użycie nieodpowiedniego przewodu podczas pracy na wolnym powietrzu może prowadzić do porażenia prądem.

3. Bezpieczeństwo osobiste

a) Zawsze zachowuj uwagę. Koncentruj się na swojej pracy. Postępuj rozsądnie. Nie używaj maszyny, gdy jesteś zmęczony lub znajdujesz się pod wpływem leków, alkoholu lub innych używek. Każdy moment nieuwagi może być przyczyną poważnego wypadku.

b) Noś wyposażenie ochronne i zawsze korzystaj z okularów bezpieczeństwa. Stosowanie odpowiednich środków ochrony osobistej dla danego typu urządzenia oraz wykonywanej pracy (np. maska przeciwpyłowa, odzież antypoślizgowa, kask bezpieczeństwa lub ochraniacze uszu) zmniejsza ryzyko zranienia.

c) Unikaj niezamierzonego uruchomienia urządzenia. Przed podłączeniem wtyczki urządzenia do gniazda zasilającego, upewnij się, że włącznik na urządzeniu jest wyłączony. Chwyatanie urządzenia w pobliżu przełącznika zasilania podczas przenoszenia może doprowadzić do wciśnięcia przełącznika oraz poważnego wypadku.

d) Przed uruchomieniem urządzenia usuń wszelkie klucze regulacyjne. Klucz lub jakiegokolwiek inne narzędzie pozostawione na ruchomych częściach urządzenia może być przyczyną wypadku.

e) Utrzymuj stabilną postawę. Utrzymuj stabilną postawę, by nie stracić równowagi w pozycji roboczej.

f) Stosuj odpowiednią odzież ochronną. Należy zawsze nosić ochraniacze na uszy. Nie noś luźnej odzieży ani biżuterii, gdyż mogą one zostać pochwycone przez obracające się elementy urządzenia. Jeżeli operator ma długie włosy, należy zakładać specjalną siatkę ochronną.

g) W przypadku, gdy maszyna jest wyposażona w urządzenia odsysające lub zbierające, należy upewnić się, że są one dobrze i dokładnie przymocowane do maszyny. Wykorzystanie tych urządzeń może zmniejszyć ryzyko niebezpieczeństw związanych z emisją pyłu.

4. Prawidłowe obchodzenie się i obsługa urządzenia elektrycznego

a) Nie przeciążaj urządzenia. Używaj tylko odpowiedniego urządzenia do danej pracy. Zastosowanie odpowiedniego urządzenia do danego rodzaju wykonywanej pracy będzie bezpieczniejsze i bardziej praktyczne.

b) Nie korzystaj z urządzenia, jeżeli przełącznik nie działa lub jest uszkodzony. Korzystanie z urządzenia z niesprawnym przełącznikiem jest niebezpieczne.

- c) Przed dokonaniem jakichkolwiek regulacji, wymiany akcesoria lub odłożeniem urządzenia, należy zawsze odłączyć urządzenie od gniazda zasilającego. Takie środki ostrożności pozwalają na uniknięcie niezamierzonego uruchomienia urządzenia
- d) Urządzenie należy przechowywać z dala od dostępu dzieci. Należy również podjąć wszelkie środki ostrożności, aby jakiegokolwiek inne osoby nie uzyskały dostępu do urządzenia oraz nie korzystały z niego bez odpowiedniej wiedzy i doświadczenia. Urządzenie w rękach osoby niedoświadczonej może być bardzo niebezpieczne.
- e) Dokonuj regularnych przeglądów urządzenia. Sprawdź urządzenie pod względem uszkodzeń, płynności pracy elementów obracających się w urządzeniu i innych. W przypadku wykrycia uszkodzenia, urządzenie należy przekazać do naprawy. Użytkowanie urządzenia z uszkodzonymi elementami może być bardzo niebezpieczne.
- f) Narzędzia tnące muszą być ostre i czyste. Odpowiednia konserwacja elementów tnących zapewnia odpowiednią wydajność oraz jakość obróbki

5. Serwisowanie

- a) Urządzenie może być serwisowane tylko przez wykwalifikowanego serwisanta. Podczas naprawy lub wymiany należy stosować oryginalne części zamienne. Dzięki temu mamy gwarancję bezpiecznej pracy urządzenia.

6 SZCZEGÓLNE ŚRODKI OSTROŻNOŚCI PODCZAS PRACY Z PIŁĄ ŁAŃCUCHOWĄ

- ◆ Podczas pracy z piłą łańcuchową, należy używać rękawice ochronne, odpowiednie obuwie, ochraniacze na nogi i stosować elementy chroniące wzrok i słuch.
- ◆ Jeśli praca może wiązać się ryzykiem urazu głowy, należy nosić kask. Podczas wycinania drzew lub cięcia i obcinania gałęzi ściętych lub powalonych drzew, należy nosić środki ochrony twarzy.
- ◆ Przed przystąpieniem do sprawdzenia i regulacji łańcucha lub w czasie zmiany miejsca pracy należy zawsze wyciągnąć wtyczkę z gniazdka.
- ◆ Nigdy nie należy uruchamiać piły dopóki nie trzymasz jej w rękach w bezpiecznej i stabilnej pozycji. Przed uruchomieniem upewnij się także, że łańcuch piły nie ma kontaktu z żadnym innym przedmiotem.
- ◆ Piłę należy zawsze trzymać obiema rękoma (prawą dłoń na tylnym uchwycie, a lewą na ręczce [5]).
- ◆ Nigdy nie należy ciąć piłą na wysokości powyżej ramion, gdy stoisz na drabinie lub drzewie lub w innym niepewnym miejscu.
- ◆ W czasie cięcia drewna drewno, które pękło należy zwrócić szczególną uwagę by małe kawałki drewna nie były odrzucane przez pilarkę

- ◆ Podczas przerw w pracy, piła powinna być położona w taki sposób by nie stanowiła niebezpieczeństwa dla nikogo.
- ◆ Nie wolno przekazywać urządzenia osobom, które nie posiadają doświadczenia w zakresie bezpiecznego użytkowania piły łańcuchowej.

7 ŚRODKI BEZPIECZEŃSTWA W ZAKRESIE ODRZUTU



Odrzut może wystąpić, gdy czubek prowadnicy łańcucha tnącego zetknie się z jakimś przedmiotem lub gdy drewno wygnie się i spowoduje zablokowanie piły łańcuchowej w trakcie cięcia.

Taka sytuacja może spowodować nieoczekiwaną reakcję i odrzut do tyłu. W takim przypadku prowadnica może zostać odrzucona do tyłu i do góry w kierunku osoby obsługującej urządzenie

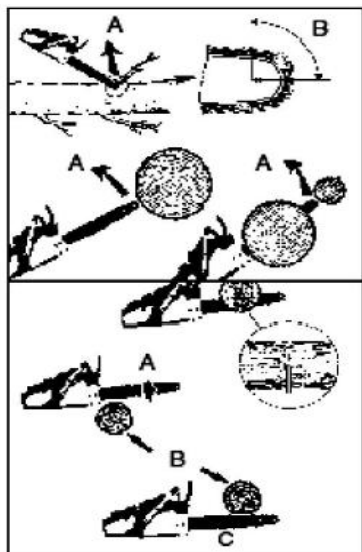
Każda z tych reakcji może spowodować utratę kontroli nad urządzeniem, co w rezultacie może prowadzić do poważnego zranienia.

- ◆ Dzięki zrozumieniu procesu odrzutu (tzn. kickback) użytkownik ma możliwość zmniejszenia lub wyeliminowania elementu zaskoczenia. Nieoczekiwane sytuacje mogą prowadzić do wypadków.
- ◆ Urządzenie należy trzymać mocno dwoma rękoma. Prawa ręka powinna znajdować się na tylnym uchwycie, a lewa na przednim uchwycie. Solidne i mocne trzymanie urządzenia pozwoli na zmniejszenie efektu odrzutu i utrzymania kontroli nad urządzeniem.
- ◆ Upewnij się, że w miejscu pracy z urządzeniem nie znajdują się żadne przeszkody oraz utrudnienia. Nie wolno dopuścić do sytuacji, gdzie końcówka piły łańcuchowej miałaby kontakt z kłodą lub innym elementem, który mógłby spowodować niebezpieczeństwo.
- ◆ Cięcia należy wykonywać przy najwyższych obrotach piły.
- ◆ W czasie pracy z urządzeniem należy utrzymywać stabilną pozycję ciała i nie ciąć piłą elementów znajdujących się powyżej ramion.
- ◆ Postępuj zgodnie z instrukcjami producenta dotyczącymi ostrzenia i konserwacji piły.
- ◆ Należy używać tylko i wyłącznie prowadnic i łańcuchów określonych przez producenta.



OSTRZEŻENIE: Odrzut może prowadzić do niebezpiecznej utraty kontroli piły, co z kolei może prowadzić do poważnych śmiertelnych obrażeń operatora lub osób znajdujących się w pobliżu. Należy zatem zawsze zachować czujność.

Zagrożenia



Odrzut obrotowy
A = ścieżka odrzutu
B = strefa reakcji odrzutu

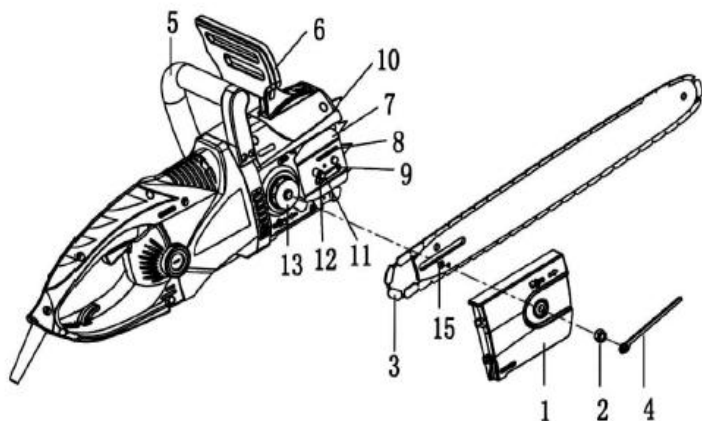
Reakcja pchnięcie i wypchnięcie a =
pociągnięcie
B = twarde elementy
C = pchnięcie

8 MONTAŻ

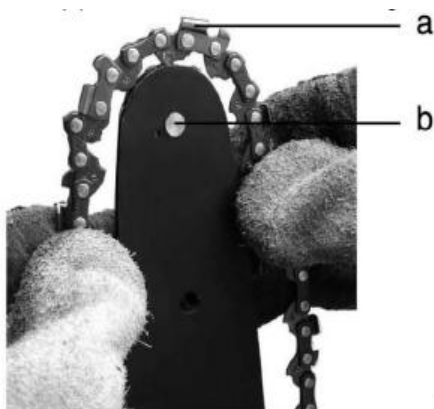
8.1 Montaż prowadnicy i łańcucha



Jeżeli urządzenie jest już podłączone do źródła zasilania: Wyciągnij wtyczkę z gniazdka. Podczas wykonywania jakichkolwiek pracy przy piłe łańcuchowej należy nosić rękawice ochronne.



Odkręć nakrętki (2) i zdejmij pokrywę napędu (1) (patrz zdjęcie na pierwszej stronie).
Wsuń łańcuch (12) w lewą stronę (patrz jak na rys.1), obracając o końca.



Łańcuch musi być umieszczony w taki sposób nad prowadnicą, aby elementy

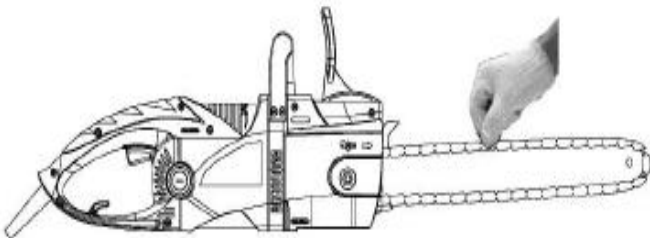
Fig 2

tnące (a) były skierowane w kierunku w którym porusza się piła

Kierunek obrotu piły łańcuchowej przedstawiony jest za pomocą dwóch strzałek na osłonie napędu.

Zakładając łańcuch tnący na zębatkę napędową zamontuj prowadnicę łańcucha tnącego na śrubę napinacza (12) tak, aby napinacz łańcucha znajdował się na zewnątrz.

Wstępnie napnij łańcuch obracając pierścień napinający zgodnie ze wskazówkami zegara. Załóż osłonę zębatki napędowej, dokręć lekko nakrętkę mocującą, napnij prawidłowo łańcuch i dokręć nakrętkę.



Łańcuch jest prawidłowo napięty, jeśli można go podnieść na wysokość 3-4 mm na środku prowadnicy (rys. 3)

Po napięciu łańcucha obróć nosek prowadnicy w górę i dokręć mocno nakrętkę mocującą (2)

8.2 Olej łańcuchowy do piły łańcuchowej

- ◆ Nowa pilarka elektryczna jest dostarczana przez producenta bez oleju w zbiorniku. Przed uruchomieniem zbiornik ten należy napęlnić olejem do smarowania łańcucha.
- ◆ Przed pierwszym użyciem należy wlać olej dostarczony wraz z pilarką przez producenta.
- ◆ Olej ten ulega degradacji biologicznej.
- ◆ Pozwala to na pracę pilarki w temperaturach nawet -15 st. C.
- ◆ Nigdy nie używaj oleju odpadowego do smarowania łańcucha pilarki.
- ◆ Aby napełnić zbiornik olejem należy odkręcić korek zbiornika (3). Upewnij się, że podczas nalewania oleju do zbiornika nie dostał się żaden brud czy kurz. Poziom oleju można sprawdzić za pomocą miarki (14)

9 Podłączenie źródła zasilania

- ◆ Piła łańcuchowa została wyposażona w krótki przewód zasilający w celu zminimalizowania ryzyka przecięcia kabla podczas pracy urządzeniem.
- ◆ Najlepiej jest użyć przedłużacza, który się rozwija i zwija automatycznie. Dzięki temu zminimalizujemy ryzyko przypadkowego wyrwania kabla z gniazdka.

- ◆ Przed podłączeniem przedłużacza do gniazdka należy sprawdzić kabel pod kątem ewentualnych uszkodzeń. W przypadku stwierdzenia jakichkolwiek uszkodzeń nie należy podłączać urządzenia do gniazda zasilającego.
- ◆ Jeżeli koniecznym jest użycie urządzenia elektrycznego w wilgotnym otoczeniu, należy zastosować wyłącznik ochronny o prądzie zadziałania 30 mA lub mniejszym.

10 OBSŁUGA

10.1 Włączanie i wyłączanie

Podczas uruchamiania piły, osłona ręki (6) musi znajdować się w normalnej pozycji, czyli musi być ustawiona zgodnie z kierunkiem na Rys. 1 względem rączki (5).

Urządzenie jest wyposażone w wyłącznik bezpieczeństwa, które zapobiega przypadkowemu załączeniu urządzenia.

Aby uruchomić urządzenie:

- należy chwycić uchwyt (5) lewą ręką
- kciukiem prawej ręki wcisnąć przycisk zabezpieczający znajdujący się z lewej strony uchwytu włącznika, następnie przyciśnij włącznik, po włączeniu obrotów zwolnij przycisk zabezpieczający

Aby wyłączyć:

- puść/zwolnij włącznik (przycisk zabezpieczający wróci do pozycji blokującej włączenie piły)

Hałas, jaki wydaje urządzenie, które nie ma zamocowanej prowadnicy i łańcucha jest całkiem normalny i nie ma wpływu na późniejsze funkcjonowanie i żywotność piły łańcuchowej

10.2 Pierwsze uruchamianie piły łańcuchowej

Przed rozpoczęciem cięcia, nowe urządzenie powinno pochodzić bez obciążenia przez ok. 2-3 minuty. Następnie należy wyłączyć urządzenie i sprawdzić napięcie łańcucha. Jeżeli to konieczne należy jeszcze raz napiąć łańcuch.

10.3 Sprawdzanie smarowania łańcucha

Używanie urządzenia bez smarowania łańcucha spowoduje jego szybkie uszkodzenie, jak również prowadnicy łańcucha. Przed każdym uruchomieniem należy sprawdzić poziom oleju w zbiorniku.



Nigdy nie należy uruchamiać urządzenia bez oleju.

Aby sprawdzić system smarowniczy włącz urządzenie i przytrzymaj prowadnicę z łańcuchem przy jakiejś kolorowej powierzchni (może być otwarta gazeta). Plama, która zacznie się pojawiać i równomiernie rosnąć oznacza, że system funkcjonuje prawidłowo.

10.4 Hamulec łańcucha

Pilarka jest wyposażona w hamulec łańcucha, który powoduje zatrzymanie urządzenia w ciągu sekundy

- o ile hamulec (6) jest w pozycji samoczynnego wyłączenia
- ręcznie
- podczas pracy urządzenia w wyniku odrzutu
- lub jeśli wyłączymy urządzenie zwalniając włącznik.



Urządzenie nie powinno być używane przez długi okres czasu bez żadnych przew.



Przed rozpoczęciem jakiejkolwiek pracy z urządzeniem należy upewnić się, że hamulec łańcucha funkcjonuje w prawidłowy sposób (poprzez uruchomienie hamulca i zwolnienie włącznika).

10.5 Odrzut

Odrzut może wystąpić, gdy czubek prowadnicy łańcucha z jakimś przedmiotem lub gdy drewno wygnie się i spowoduje odskok piły łańcuchowej w trakcie cięcia. Taka sytuacja może spowodować nieoczekiwaną reakcję i odrzut do tyłu. W takim przypadku osoba zostanie odrzucona do tyłu i do góry w kierunku osób (Rys. 4).

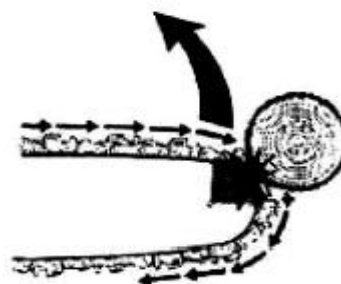


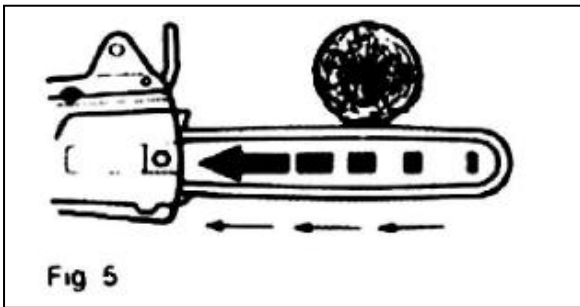
Fig. 4

Takich sytuacji można uniknąć działając w poniższy

- W czasie cięcia należy zawsze zwracać uwagę na
- Nigdy nie wolno ciąć przy użyciu końcówki prowadnicy.
- Zachowaj szczególną ostrożność podczas cięcia cienkich i sprężystych gałęzi.

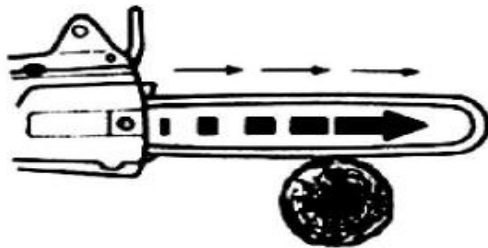
Należy również zachować szczególną ostrożność podczas umieszczenia piły w już naciętym elemencie w celu dokończenia cięcia.

10.6 Cofnięcie łańcucha



Sytuacja taka występuje, gdy łańcuch na górze prowadnicy nagle zatrzymuje się po kontakcie z twardym elementem lub po zablokowaniu w obrabianym elemencie.

10.7 Pociągnięcie w przód



Sytuacja taka występuje, gdy łańcuch na dolnej części prowadnicy zablokuje się lub uderzy w inny obiekt, a pociągnięcie wtedy urządzenie w przód. Dlatego ważne, aby cięcia wykonywać tylko do momentu kontaktu z ogranicznikiem.

11 JAK PRACOWAĆ Z PILARKĄ

Przed każdym uruchomieniem należy sprawdzić czy urządzenie znajduje się w dobrym stanie technicznym. Należy się upewnić, że prowadnica jest właściwie zamontowana, łańcuch prawidłowo napięty a hamulec łańcucha funkcjonuje bez zarzutów.

Przed użyciem urządzenia po raz pierwszy należy poćwiczyć cięcie kłód na koźle lub innej podstawie.

Podczas pracy z urządzenia należy zachować wszelkie środki ostrożności i uważać na przewód zasilający i przedłużacz

11.1 Cięcie kłód, gałęzi, itd.



Podczas cięcia drewna za pomocą urządzenia, lewa ręka operatora powinna być wyprostowana. Urządzenie powinno być prowadzone w taki sposób, aby żadna część ciała nie wychodziła poza prowizoryczną linię X narysowaną przez prowadnicę.

Umieść ogranicznik (10) a następnie rozpocznij cięcie trzymając urządzenie za uchwyt (5).

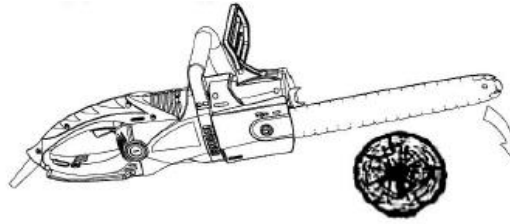


Fig 8

Jeżeli podczas cięcia pojawią się problemy z przecięciem drewna za jednym razem należy:

- lekko docisnąć rączkę i kontynuować cięcie
- lekko wycofać piłę, a następnie wykonać ruch na pokazano na rysunku 8.

Podczas cięcia drewna znajdującego się na ziemi nigdy nie wolno doprowadzić do sytuacji, aby piła utknęła w ziemi znajdującej się pod drewnem.

Podczas cięcia drewna znajdującego się na pochyłej powierzchni, operator powinien zawsze znajdować się za drewnem.

11.2 Podcinanie drzew

Podczas podcinania drzew należy zawsze ciąć od góry, aby odcięte elementy mogły swobodnie spaść na dół. Warto zacząć przycinanie od najniższych gałęzi drzewa do najwyższych.

Nigdy nie wolno przycinać drzew używając końcówki prowadnicy. Należy zwrócić szczególną uwagę i zachować szczególną ostrożność podczas przycinania napiętych gałęzi, które po przecięciu mogą uderzyć operatora.

11.3 Powalanie drzew

Przed rozpoczęciem powalania drzewa należy upewnić się, że obszar w okół drzewa oraz na linii powalenia jest wolny. W pobliżu nie mogą znajdować się inne osoby poza operatorem. Użytkownik powinien zapewnić sobie dwie możliwe drogi ucieczki.

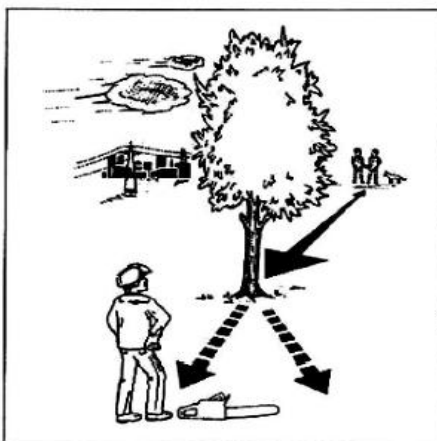


Fig. 9

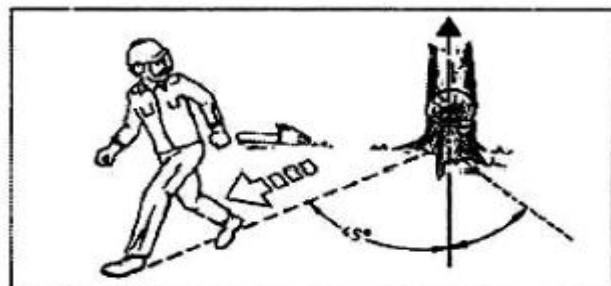


Fig. 10

Rozpocząć od nacięcia górnego rowka od strony kierunku upadku drzewa. Pamiętać, aby dolne nacięcie nie wchodziło zbyt głęboko w pień. Rowek powinien mieć głębokość wystarczającą do stworzenia zawiasy o wystarczającej szerokości i wytrzymałości. Rowek powinien być na tyle szeroki, aby kierować upadkiem drzewa tak długo, jak to możliwe. Schemat cięcia pokazano na rys. 11.

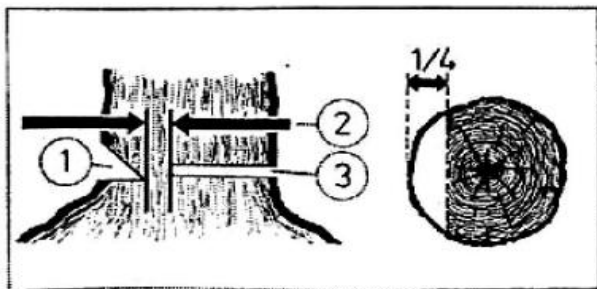


Fig. 11

Nigdy nie przecinać całkowicie pnia. Zawsze pozostawić zawias. Zawias prowadzi drzewo. Jeśli pień zostanie całkowicie przecięty, utracona zostaje kontrola nad kierunkiem padania.

12 CZYSZCZENIE I KONSERWACJA

12.1 Napinanie łańcucha piły

Podczas pracy z urządzeniem, w wyniku ciepła, łańcuch piły rozszerza się. W takiej sytuacji może się poluznić i ześlizgnąć z prowadnicy.

Nieprawidłowo napięty łańcuch może się zerwać lub odskoczyć. Istnieje niebezpieczeństwo obrażeń. Należy sprawdzać naprężenie łańcucha przed każdym uruchomieniem urządzenia i po zakończeniu pracy.

12.2 Niewystarczające smarowanie łańcucha

Jeżeli po używaniu piły przez ok. 20 min w zbiorniku pozostała mała ilość oleju smarującego, to prawdopodobną przyczyną może być zablokowanie się przewodu olejowego (8) w urządzeniu i/lub otworu olejowego (16) w prowadnicy. W takiej sytuacji należy je wyczyścić.

W celu wyczyszczenia przewodu olejowego (8) należy usunąć płytkę osłony (7) po odkręceniu śruby mocującej.

12.3 Przenoszenie piły łańcuchowej

W czasie przenoszenia urządzenia należy zamontować osłonę na prowadnicę i łańcuch.

12.4 Łańcuch piły

Praca pilarką z tępym (nienaostrzonym) łańcuchem powoduje, że łańcuch, prowadnica i zębata łańcuchowa szybko się zużywają i może to prowadzić do zerwania się łańcucha. Ważne jest by ostrzyć łańcuch pilarki, gdy zachodzi potrzeba. Tą czynności powinien wykonać wykwalifikowany pracownik serwisu/warsztatu.

Odpowiednie kąty dla frezowania piły:

kąt boczny 85°

górną kąt cięcia 60°

kąt cięcia 30°

Do ostrzenia łańcucha należy użyć okrągłego pilnika o średnicy 4mm.

12.5 Prowadnica

Łożyska kulkowe powinny być co jakiś czas przesmarowane specjalnym smarem. Smar powinien być umieszczony w otworach umieszczonych w pobliżu 4 nitów zębataki. Dolna część prowadnicy łańcuchowej jest narażona na stosunkowo duże zużycie, dlatego należy ją obracać po każdym naostrzeniu łańcucha, aby zapewnić jej równomierne zużycie. Jednocześnie należy wyczyścić rowki i otwory (16).

12.6 Zębataka napędowa

Jeżeli zębataki zębataki napędowej są w jakimkolwiek stopniu zużyte, należy ją wymienić. Zębatakę napędową wymieniaj po każdej drugiej wymianie łańcucha.

12.7 Szczotki

Gdy szczotki zużyją się, urządzenie zabezpieczające automatycznie zatrzyma pracę silnika. Wymiana szczotek może być przeprowadzona wyłącznie przez wykwalifikowanego pracownika autoryzowanego punktu serwisowego. Zaleca się przeprowadzenie przy tej okazji całkowitej kontroli stanu technicznego piły łańcuchowej.

13 DANE TECHNICZNE

Napięcie/częstotliwość znamionowa	230V~50Hz
Moc znamionowa	3100W
Ilość obrotów bez obciążenia	14,5m/s
Długość prowadnicy	16"
Maksymalna długość cięcia	405mm
Hamulec	<0.12s
Zbiornik oleju smarowania	200ml

14 EMISJA DŹWIĘKU

Poziom ciśnienia akustycznego	LpA	97dB
Poziom mocy akustycznej	LwA	107dB
Wibracje	Aw	4.5 m/s ²

15 WARRANTY

--Niniejsze urządzenie jest objęte gwarancją na okres 12 miesięcy od daty zakupu przez pierwszego użytkownika.

--Gwarancja obejmuje wszystkie wady produkcyjne i materiałowe. Gwarancja nie obejmuje części, które ulegają normalnemu zużyciu, takie jak na przykład łożyska, szczotki,

przewody, wtyczki, akcesoria takie jak np. wiertła, tarcze tnące, ostrza tnące itd., uszkodzeń i wad wynikających z przeciążenia urządzenia, wypadków, zmian oraz kosztów transportu.

--Zastrzegamy sobie prawo do odrzucenia roszczenia, gdy nie ma możliwości zweryfikowania zakupu lub, gdy jasno wynika, że produkt był użytkowany w sposób nieprawidłowy (tj. otwory wentylacyjne nie były regularnie czyszczone, a szczotki nie były regularnie wymieniane)

--Dowód zakupu jest dowodem poświadczającym datę zakupu produktu.

--Urządzenie musi zostać zwrócone w stanie złożonym i zadbanym w oryginalnym opakowaniu wraz z dowodem zakupu.

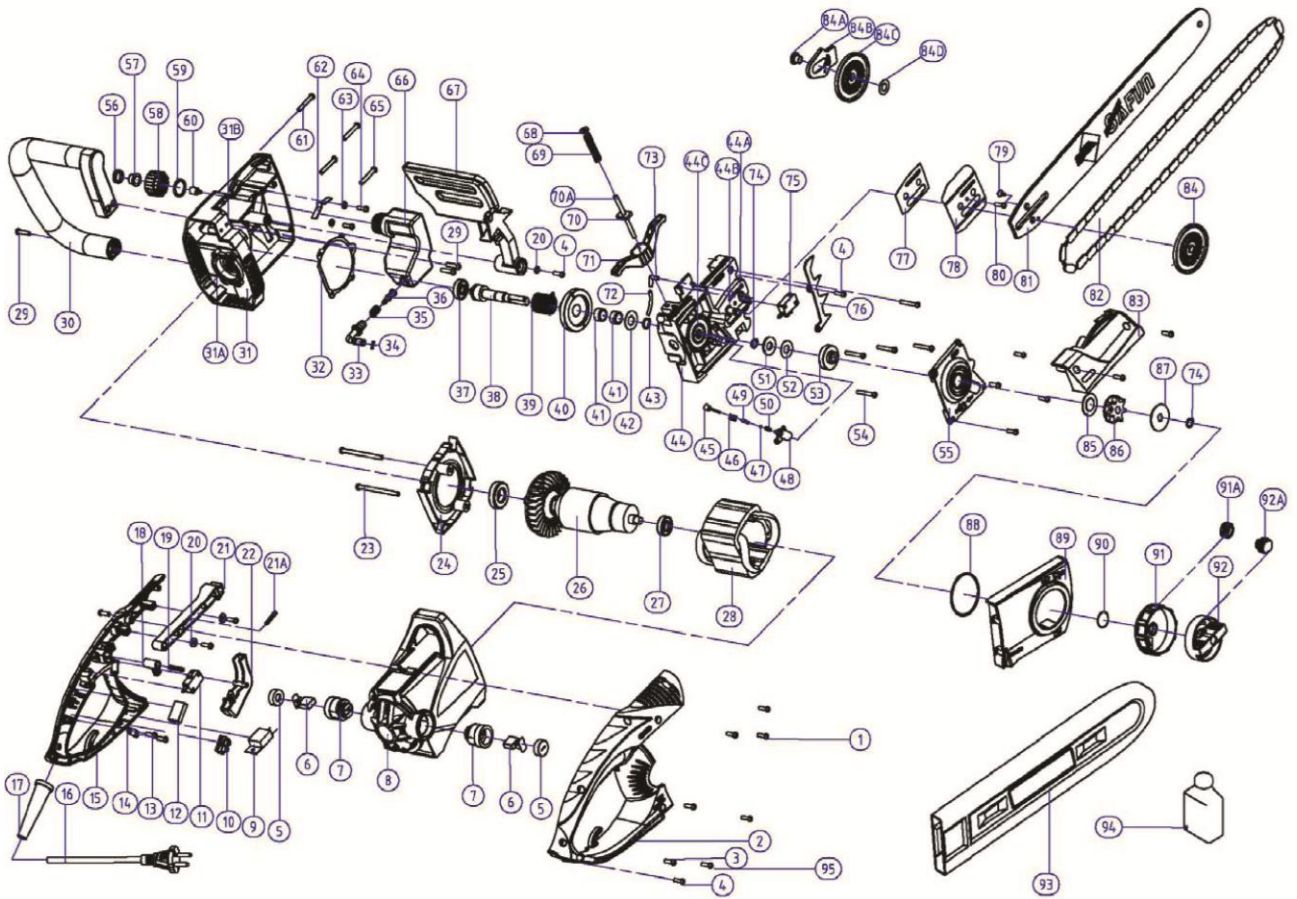
Ochrona środowiska



Produkty elektryczne nie mogą być wyrzucane wraz z odpadami domowymi. Należy je składować w przeznaczonych do tego punktach recyklingowych. Prosimy o kontakt z lokalnymi władzami w celu uzyskania informacji na temat składowania urządzeń elektrycznych.

Upoważniony przedstawiciel producenta: FOREINTRADE Sp. Z o.o.; Grochowska 341 lok.174; 03-822 Warszawa

BUDOWA URZĄDZENIA



LISTA CZĘŚCI ZAMIENNYCH

Nr	Opis	Ilość	Nr	Opis	Ilość
1	Śruba	8	51	Uszczelka	1
2	prawy uchwyt	1	52	Uszczelka	1
3	Śruba	2	53	koło	1
4	Śruba	9	54	Śruba	5
5	Zaślepka	2	55	osłona skrzyni biegów	1
6	Szczotka	2	56	Pierścień	1
7	uchwyt szczotki	2	57	gumowa zaślepka	1
8	Obudowa	1	58	osłona elementu układu oleju	1
9	miękki start	1	59	O ring	1
10	Podłączenie	1	60	element urządzenia	1
11	Mikroprzełącznik	1	61	Śruba	2
12	element urządzenia	1	62	element urządzenia	1
13	Śruba	2	63	Uszczelka	1
14	element przewodu	1	64	Śruba	2
15	lewy uchwyt	1	65	Śruba	2
16	Przewód	1	66	butelka oleju	1
17	element przewodu	1	67	tarcza hamulcowa	1
18	Przycisk	1	68	Uszczelka	1
19	Sprężyna	1	69	sprężyna hamulca	1
20	110512 uszczelka	3	70	element układu hamulcowego	1
21	element układu hamulcowego	1	70A	element układu hamulcowego	
21A	Sprężyna	1	71	element układu hamulcowego	1
22	Spust	1	72	przewód wylotu oleju	1
23	Śruba	2	73	otwór wylotu oleju	1
24	Pierścień	1	74	Pierścień	2
25	łożysko kulkowe	1	75	mikroprzełącznik	1
26	Twornik	1	76	Ząb	1
27	łożysko kulkowe	1	77	Uszczelka	1
28	Twornik	1	78	Płytką	1

29	Śruba	3	79	Śruba	1
30	przedni uchwyt	1	80	Śruba	1
31	Oślona	1	81	element urządzenia	1
31A	6003 zacisk	1	82	Łańcuch	1
31B	6000 zacisk	1	83	Oślona	1
32	Uszczelka	1	84	zespół napinacza	1
33	przewód wlotu oleju	1	84A	Nit	1
34	Pierścień	1	84B	element urządzenia	1
35	Pierścień	1	84C	element urządzenia	1
36	otwór wlotu oleju	1	84D	Uszczelka	1
37	łożysko kulkowe	1	85	Pierścień	1
38	Oś	1	86	element urządzenia	1
39	Sprężyna	1	87	element urządzenia	1
40	Przekładnia	1	88	element urządzenia	1
41	Łożysko	1	89	osłona łańcucha	1
42	Uszczelka	1	90	pierścień 12	1
43	Pierścień	2	91	Koło	1
44	skrzynia biegów	1	91A	zacisk koła	1
45	element urządzenia	1	92	koło ręczne	1
46	sprężyna pompy oleju	1	92A	zacisk koła ręcznego	1
47	element urządzenia	1	93	element urządzenia	1
48	zespół pompy	1	94	zespół układu olejowego	1
49	sprężyna pompy oleju	1	95	Śruba	1
50	miedziana płytka pompy oleju	1			

DEKLARACJA ZGODNOŚCI

Według ISO/IEC Guide 22 i EN 45014

Upoważniony przedstawiciel producenta: FOREINTRADE SP. Z O.O.

Adres upoważnionego przedstawiciela: Grochowska 341 lok.174; 03-822 Warszawa

DEKLARUJEMY, ŻE PRODUKT JEST ZGODNY Z NORMAMI EUROPEJSKIMI

Nazwa Produktu: Piła łańcuchowa elektryczna (oznaczona znakiem towarowym Kraft&Dele)

Model (oznaczenia handlowe): KD10640

Dane produktu: Napięcie 230V, 50Hz

Długość prowadnicy 16"

Deklaracja:

Wyrób do którego odnosi się niniejsza deklaracja spełnia wymagania Dyrektyw WE:

1. 2006/42/EC Machinery Directive
2. 2011/65/UE ROHS 2 Directive
3. 2000/14/WE Noise Emission Directive

Według norm:

EN60745-1:2009+A11:2010; EN60745-2-13:2009+A1:2010; EN 50581:2012; EN ISO 3744:2011

Certyfikat o numerze HA0119050354M wydany przez Ningbo HATEK Co., Ltd. (6F, No.65, Mujin Road, National Hi-Tech Zone, Ningbo, Zhejiang 315013, China) z dnia 05.06.2019

Osoba odpowiedzialna za prowadzenie dokumentacji technicznej: Ma Dong Hui, Grochowska 341 lok.174; 03-822 Warszawa

Ma Dong hui, Warszawa, 12.08.2020