

KRAFT&DELE

PROFESSIONAL

PILARKA STOŁOWA KD5293

Tłumaczenie instrukcji oryginalnej
INSTRUKCJA OBSŁUGI









Instrukcja obsługi oraz informacje dotyczące bezpieczeństwa

Przed uruchomieniem urządzenia należy zapoznać się z niniejszą instrukcją obsługi!

Przeznaczenie urządzenia:

Pilarka stołowa przeznaczona jest do cięcia drewna przy pomocy tarczy. Urządzenie nie jest przeznaczone do cięcia elementów metalowych lub podobnych materiałów. Może być używane hobbistycznie oraz w celu wykonania określonych napraw. Urządzenie nie może być wykorzystywane w sposób inny niż określony przez producenta.

	OSTRZEŻENIE – Aby ograniczyć ryzyko urazów, użytkownik musi uważnie przeczytać instrukcję
	Spełnia mające zastosowanie istotne normy bezpieczeństwa wprowadzone dyrektywami WE
	Nieprzestrzeganie zaleceń podanych w niniejszej instrukcji grozi obrażeniami ciała, utratą życia lub uszkodzeniem narzędzia
	Zawsze noś okulary ochronne
	Zawsze noś maskę ochronną
	Noś ochronniki słuchu

INFORMACJE DOTYCZĄCE BEZPIECZEŃSTWA

1. Nie wolno używać zniszczonych i zdeformowanych tarcz;
2. Zużyty stół roboczy należy wymienić;
3. Należy używać takich ostrzy, które są zalecane przez producenta oraz, które są zgodne z normą EN847-1. Należy zwrócić uwagę grubość ostrza, która nie może być większa niż otwór w którym ostrze pracuje;
4. Pamiętaj, aby do wykonywania określonej pracy użyć odpowiedniego rodzaju tarczy;
5. Należy nosić odpowiednią odzież ochronną na którą składa się:
 - Ochrona uszu w celu ochrony przed ryzykiem stracenia słuchu,
 - Ochrona układu oddechowego celem zabezpieczenia przed wdychaniem niebezpiecznych pyłów;
 - Rękawice ochronne przeznaczone do obsługi tarczy oraz ostrych materiałów. Tarcza tnąca powinna być przechowywana w opakowaniu ochronnym.
6. Podczas cięcia drewna należy podłączyć urządzenie odsysające pył. Użytkownik korzystający z urządzenia powinien posiadać wiedzę na temat ryzyka wynikającego z wdychania pyłu. Ponadto, użytkownik powinien zapoznać się z obrabianym materiałem oraz upewnić się, że podłącza urządzenie odciągające pył w odpowiednie miejsce.
7. Nie wolno używać tarcz stalowych do szybkiego cięcia;
8. Urządzenie przesuwające i blokujące obrabiany przedmiot należy przechowywać wraz z urządzeniem.

BEZPIECZNA OBSŁUGA:

1. Do przesuwania i blokowania obrabianych przedmiotów należy używać dołączonych akcesoriów;
2. Wyreguluj ustawienie klina rozszczepiającego;
3. Wyreguluj ustawienie górnej osłony ostrza;
4. Urządzenie może być używane tylko, gdy wyposażone jest w osłonę ostrza;
5. Pilarka nie powinna być wykorzystywana do strugania rowków;
6. Stół roboczy z możliwością ustawienia prędkości obrotów wrzeciona dla różnych materiałów powinien być wyposażony w urządzenie do zmiany prędkości;
7. Należy używać tylko takich tarcz, których maksymalna dopuszczalna prędkość obrotów nie jest mniejsza niż maksymalna prędkość obrotów wrzeciona. Należy dobierać odpowiednie tarcze do danego typu obrabianego materiału;
8. Podczas transportu górna część ostrza powinna być osłonięta;
9. Zabronione jest dotykanie obracających się elementów urządzenia;

10. Upewnij się, że napięcie do którego zostanie podłączone urządzenie jest zgodne z napięciem wskazanym na tabliczce znamionowej na urządzeniu. Należy używać wyłączanie 3-żyłowych przedłużaczy z uziemieniem. Uszkodzone lub zużyte przewody należy wymienić.

ROZPAKOWYWANIE

- Urządzenie wraz z akcesoriami jest zapakowane w 1 karton. Należy je ostrożnie rozpakować i sprawdzić, czy wraz z urządzeniem dostarczono wszystkie akcesoria.
- W przypadku pytań dotyczących montażu, braków, zniszczeń lub problemów prosimy kontaktować się ze sprzedawcą.

Zawartość opakowania:

1. Pilarka stołowa
2. Klin rozszczepiające z górną osłoną
3. Prowadnica równoległa
4. Ogranicznik
5. Popychacz
6. Instrukcja obsługi

OBSŁUGA

Niniejsze instrukcje dotyczące obsługi zawierają podstawowe informacje wymagane do rozpoczęcia pracy z urządzeniem. Na początku proponujemy sprawdzić działanie urządzenia na zbędnych kawałkach drewna przed rozpoczęciem właściwej pracy.

PRZEŁĄCZNIKI

Urządzenie wyposażone jest w przełącznik I/O. Aby uruchomić urządzenie wciśnij I. Aby zatrzymać pracę maszyny wciśnij O.

ODSYSANIE PYŁU

Podłącz wąż ssący domowego odkurzacza to otworu znajdującego się w pilarence stołowej. W razie potrzeby należy użyć odpowiedniej złączki. Proces odsysania pyłu będzie efektywniejszy, gdy opuścimy osłonę na tarczę tnącą. W celu uniknięcia wdychania niebezpiecznego pyłu zalecamy pracę z urządzeniem wraz z podłączonym odsysaczem pyłu.

KONSERWACJA

1. Urządzenie, instrukcję obsługi oraz akcesoria należy przechowywać w oryginalnym opakowaniu. Dzięki temu instrukcja obsługi będzie zawsze

pod ręką, a odnalezienie wymaganych części będzie łatwiejsze.

2. Z reguły urządzenie nie wymaga konserwacji. Jediną czynnością jaką operator musi wykonać co jakiś czas jest nasmarowanie urządzenia.
3. Urządzenia tego typu wymagają kontroli jakości. W przypadku pojawienia się problemów z funkcjonowaniem urządzenia należy odesłać urządzenie do serwisu. Wszelkie informacje na temat napraw oraz cen znajdują Państwo w danym punkcie serwisowym.

Należy obchodzić się ostrożnie z urządzeniem

- Urządzenie powinno być przechowywane i utrzymywane w czystości.
- Należy postępować zgodnie z instrukcjami dotyczącymi obsługi i konserwacji urządzenia.
- Podczas użytkowania i przechowywania urządzenie powinno być suche, wolne od tłuszczu i oleju.
- Jeżeli urządzenie nie jest używane, należy je wyłączyć. Dopiero po wyłączeniu można je oczyścić lub dokonać wymiany akcesoriów.

Usuń klucze z urządzenia.

Przed uruchomieniem upewnij się, że w urządzeniu oraz na nim nie znajdują się klucze bądź inne narzędzia.

Unikaj nieoczekiwanego uruchomienia

- Nigdy nie wolno przenosić urządzenia, gdy jest ono podłączone do zasilania. Może dojść do niekontrolowanego wciśnięcia przełącznika i uruchomienia urządzenia.
- Przed podłączeniem urządzenia do zasilania upewnij się, że przełącznik jest wyłączony.

Stosowanie przedłużaczy do użytku na zewnątrz.

- Podczas pracy na zewnątrz, należy używać tylko takich przedłużaczy, które są przeznaczone do tego celu i są właściwie oznaczone. Jeżeli urządzenie wyposażone jest w przewód z uziemieniem, należy zastosować również przedłużacz z uziemieniem.
- Bądź czujny.
- Podczas pracy z urządzeniem bądź czujny i kieruj się zdrowym rozsądkiem. Jeżeli nie możesz skoncentrować się na pracy, zaprzestań pracy z urządzeniem.

Sprawdź urządzenie pod kątem ewentualnych uszkodzeń

- Przed uruchomieniem urządzenia sprawdź, czy samo urządzenie oraz jego elementy bezpieczeństwa działają w odpowiedni sposób.
- Upewnij się, że wszystkie elementy ruchome obracają się w odpowiednim kierunku i nie są w żaden sposób blokowane. Sprawdź,

czy urządzenie, jego części lub akcesoria nie są zniszczone. Upewnij się, że żadne z elementów nie jest poluźnione. Sprawdź, czy wszystkie części są odpowiednio dokręcone i zamocowane. Jest to bardzo ważne i wpływa na bezpieczeństwo pracy z urządzeniem. W przypadku, gdy urządzenie lub jego elementy bezpieczeństwa są uszkodzone, należy skontaktować się z serwisem. Zabronione jest korzystanie z uszkodzonego urządzenia! Nigdy nie używaj pilarki, jeżeli przełącznik jest uszkodzony.

Ostrzeżenie!

Ze względów bezpieczeństwa należy używać tylko akcesoriów i dodatków zalecanych przez producenta oraz zgodnych z niniejszą instrukcją obsługi lub katalogiem. Używanie innych akcesoriów może spowodować zagrożenie życia.

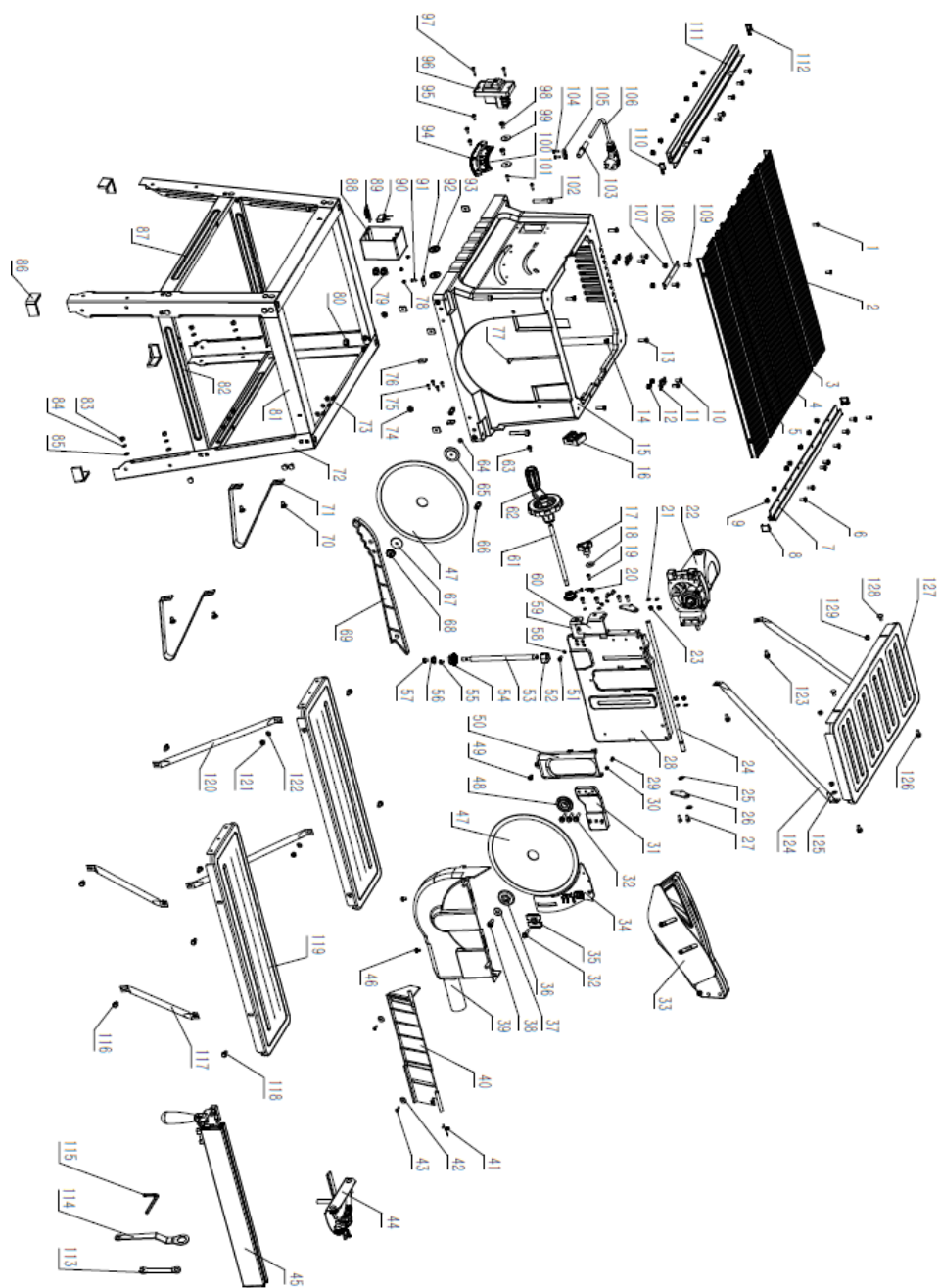
Specyfikacja techniczna:

Numer modelu:	KD5293
Napięcie /Częstotliwość:	230 V ~ 50 Hz
Moc znamionowa:	2900W
Prędkość bez obciążenia:	4800 obr./min
Rozmiar tarczy:	Φ250xΦ30x2.8mm
Liczba zębów:	24Z
Wymiary stołu:	630 x 540 mm
Maks. wysokość cięcia pod kątem 90°:	74 mm
Maks. wysokość cięcia pod kątem 45°:	52mm

Informacje o hałasie

Ważone ciśnienie akustyczne	LpA: 93.50 dB(A)
Ważona moc akustyczna	LwA: 106.5 dB(A)
Niepewność:	k: 3,0 dB(A)

BUDOWA URZĄDZENIA (KD5293 WTS254L)



LISTA CZĘŚCI ZAMIENNYCH (KD5293 WTS254L)

Code	Name	Qty	Code	Name	Qty
1	Śruby z łbem stożkowym z wgłębieniem krzyżowym	3	34	Dystrybutor	1
2	Blaty lewy i prawy	2	35	Płyta rozdzielająca	1
3	Blat lewy 2	1	36	Uchwyt zewnętrzny	1
4	Lewa płyta boczna ostrza	1	37	Płaska podkładka	1
5	Prawa płyta boczna ostrza	1	38	Śruby z łbem gniazdowym	1
6	Wkręt sześciokątny	14	39	Dolna straż	1
7	Płyta uszczelniająca blatu	1	40	Obrotowa przegroda	1
8	Pokrywka	2	41	Sprężyna skrętna	1
9	Nakrętki samozabezpieczające	14	42	Bardzo duża poszerzona płaska podkładka	2
10	Wkręt sześciokątny	4	43	Wkręty samogwintujące	2
11	Płyta dociskowa o stałej osi 2	2	44	Montaż kwadratowy	1
12	Nakrętki samozabezpieczające	4	45	Zespół linijki prowadzącej	1
13	Wkręt sześciokątny	4	46	Trzy kombinacje rowków krzyżowych	2
14	Nakrętki samozabezpieczające z kołnierzem sześciokątnym	4	47	Ostrze piły	1
15	Pudełko	1	48	Wewnętrzny uchwyt	1
16	Kwadratowy blok dociskowy	1	49	Trzy kombinacje rowków krzyżowych	1
17	Zablokuj uchwyt	1	50	Ośłona tarczy	1
18	Poszerzona płaska podkładka	1	51	Śruby z łbem gniazdowym	5
19	Śruba krzyżakowa	1	52	Nakrętka zatrzymująca	1
20	wskaźnik	1	53	Wkręt	1
21	Płaska podkładka	4	54	Przekładnia stożkowa	2
22	Montaż silnika	1	55	Wkręty samogwintujące (do czarnych pasów)	2
23	Nakrętki samozabezpieczające	4	56	Śruba dystansowa	1
24	Oś obrotu	1	57	Trzy kombinacje rowków krzyżowych	1
25	Pierścień zabezpieczający wału	2	58	Poduszka sprężynowa	5
26	Płyta łącząca wału	2	59	Płyta wsporcza koła ręcznego	1
27	Śruby z łbem gniazdowym	4	60	Deska w kształcie litery U.	1
28	Płyta mocująca silnik	1	61	Wał koła ręcznego	1
29	Kolumna hamulcowa piły stołowej	1	62	Montaż uchwytu	1
30	Sprężyna hamulca piły stołowej	1	63	Krzyż trzy kombinacje	1
31	Płyta dolna dystrybutora	1	64	Płaska podkładka	1
32	Śruby z łbem sześciokątnym	4	65	Dolna płyta brzeszczotu	1
33	Zespół górnej osłony	1			

Code	Name	Qty	Code	Name	Qty
66	Kłapięcie	2	98	Śruba krzyżakowa	2
67	Bardzo duża płaska podkładka	1	99	Poszerzona płaska podkładka	2
68	Pokrętło	1	100	Naklejka kątowa	1
69	Miotacz	1	101	Dwie kombinowane śruby samogwintujące (z płaską podkładką)	2
70	Śruba wózka	28	102	Wkręt sześciokątny	4
71	Klin	2	103	Wąż wylotowy	1
72	Pionowo	4	104	Samoczynne wciskanie dwóch kombinacji	2
73	Belki przednie i tylne	2	105	Bai Xiaoqiao	1
74	Orzech	4	106	Przewód zasilający + wtyczka	1
75	Wkręty samogwintujące	4	107	Nakrętki samozabezpieczające	2
76	Wkładka do nakrętek skrzynekowych	6	108	Aluminiowa płyta łącząca do blatu	1
77	Śruby z łbem gniazdowym	1	109	Wkręt sześciokątny	2
78	Orzech	3	110	Pusta osłona blatu ze skalą (prawa)	1
79	Karta do zaciskania (szerokie gniazdo)	2	111	Aluminiowa tablica na blat	1
80	Orzech	4	112	Pusta osłona blatu ze skalą (lewa)	1
81	Belki lewe i prawe	2	113	Klucz 8-10	1
82	Bokiem	2	114	klucz sześciokątny	1
83	Orzech	28	115	Klucz imbusowy	1
84	Poduszka sprężynowa	28	116	Śruby z łbem sześciokątnym	4
85	Płaska podkładka	28	117	Krótkie wsparcie (po prawej)	2
86	Stopy	4	118	Zewnętrzny sześciokąt trzy kombinacje	8
87	Krzyżak	2	119	Pomocniczy stolik lewy i prawy	2
88	Skrzynka z wyłącznikami	1	120	Krótkie wsparcie (po lewej)	2
89	Dedykowany induktor	1	121	Orzech	4
90	pojemność	1	122	Płaska podkładka	4
91	Wkręty samogwintujące	1	123	Śruby z łbem sześciokątnym	2
92	Płyta dopalająca	1	124	Długie wsparcie	2
93	Zatrzymaj rękaw	2	125	Płaska podkładka	2
94	stojak	1	126	Zewnętrzny sześciokąt trzy kombinacje	2
95	Połączenie dwóch rowków krzyżowych	3	127	Pomocnicze zaplecze	1
96	przełącznik	1	128	Śruba wózka	2
97	Dwie kombinowane śruby samogwintujące (z płaską podkładką)	2	129	Orzech	4



UWAGA! Ten produkt oznakowano symbolem usuwania zużytego sprzętu elektrycznego i elektronicznego. Oznacza to, że produktu nie należy wyrzucać razem ze zwykłymi odpadami gospodarstw domowych, lecz należy go oddać w ramach systemu zbiórki spełniającego wymagania europejskiej dyrektywy w sprawie zużytego sprzętu elektrycznego i elektronicznego (WEEE). W celu uzyskania informacji na temat recyklingu należy się skontaktować z dystrybutorem lub władzami lokalnymi. Następnie, aby ograniczyć wpływ na środowisko, produkt zostanie poddany recyklingowi lub demontażowi. Ze względu na zawartość niebezpiecznych substancji, sprzęt elektryczny i elektroniczny może być niebezpieczny dla środowiska i zdrowia człowieka.



Utylizacja opakowania

Opakowanie składa się z kartonu i odpowiednio oznakowanych elementów plastikowych, które można poddać recyklingowi.

- Materiały te należy oddać do recyklingu.

KRAFT&DELE

DEKLARACJA ZGODNOŚCI
Według ISO/IEC Guide 22 i EN 45014

Upoważniony przedstawiciel producenta: Foreintrade S.A.

Adres upoważnionego przedstawiciela: Janówek, ul. modrzewiowa 54 05-555
tarczyn

DEKLARUJEMY, ŻE PRODUKT JEST ZGODNY Z NORMAMI
EUROPEJSKIMI

Nazwa Produktu:

Pilarka stołowa (oznaczona znakiem towarowym KraftDele)

Model (oznaczenia handlowe): KD5293

Dane produktu: Napięcie 230V, 50Hz

Tarcza: 250x30x2,8mm

Deklaracja:

Wyrób do którego odnosi się niniejsza deklaracja spełnia wymagania
Dyrektyw WE:

1. Dyrektywa maszynowa 2006/42/WE
2. Dyrektywa w sprawie kompatybilności elektromagnetycznej (EMC)
2014/30/UE
3. Dyrektywa w sprawie ROHS (UE) 2015/863 zmieniająca do Dyrektywy
2011/65/UE

Według norm:

EN 62841-1:2015
EN 62841-3-1:2014/ A11:2017
EN 55014-1:2017

EN 55014-2:2015
EN 61000-3-2:2014
EN 61000-3-3:2013

Certyfikat o numerze M6A 055256 0705 Rev.01 wydany przez TUV SUD
Product Service GmbH (Zertifizerstelle, Ridlerstrasse 65; 80339 Munchen,
Germany) z dnia 12.19.2019

Osoba odpowiedzialna za prowadzenie dokumentacji technicznej: Ma Dong
Hui, Janówek, ul. modrzewiowa 54 05-555 tarczyn

Ma Dong Hui, Warszawa, 10.08.2022