

# KRAFT&DELE

PROFESSIONAL

STRUGARKO - GRUBOŚCIÓWKA

KD590 (MB9015)

INSTRUKCJA OBSŁUGI

Tłumaczenie instrukcji oryginalnej



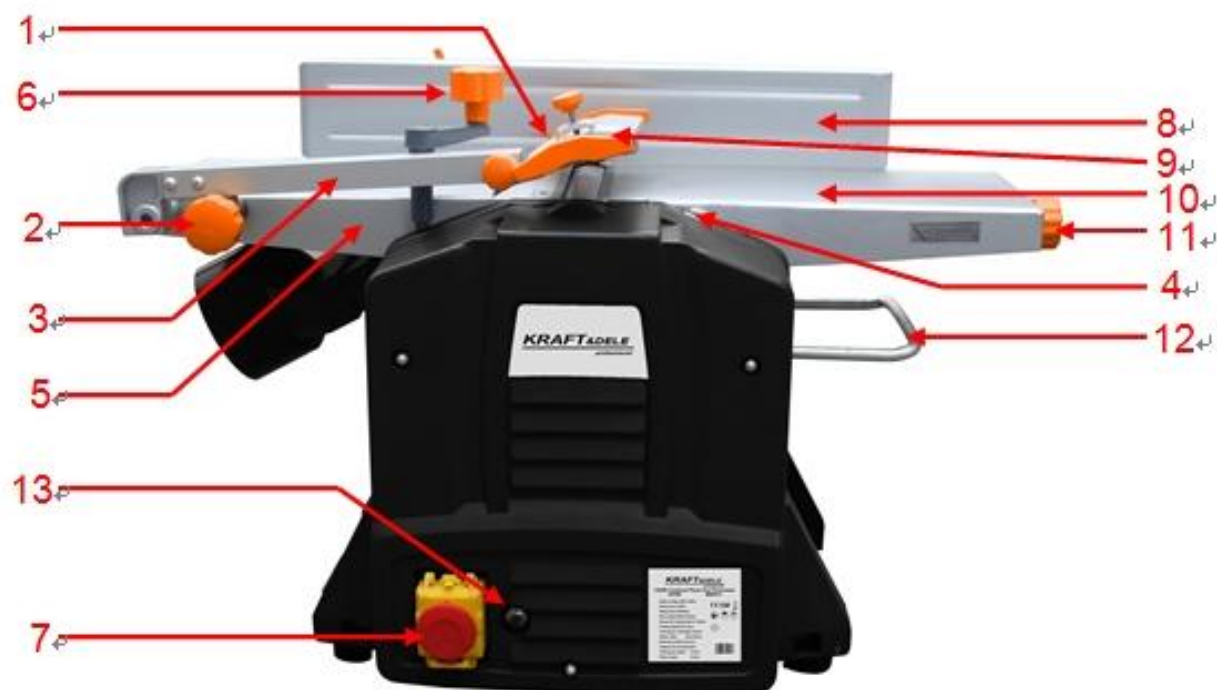
## ZACHOWAJ NINIEJSZĄ INSTRUKCJĘ OBSŁUGI

Niniejszy dokument zawiera wskazówki dotyczące bezpieczeństwa, obsługi urządzenia oraz gwarancji.

Przechowuj instrukcję obsługi wraz z dowodem zakupu w bezpiecznym miejscu w celu późniejszego odniesienia się do nich.



## BUDOWA URZĄDZENIA



- |                         |   |
|-------------------------|---|
| 1. Pokrętko blokujące   | 8. Prowadnica boczna                      |
| 2. Pokrętko             | 9. Osłona noża                            |
| 3. Element ochrony noża | 10. Stół regulacyjny                      |
| 4. Wyłącznik blokady    | 11. Pokrętko ustawienia głębokości cięcia |
| 5. Stół roboczy         | 12. Przedłużany element wspierający       |
| 6. Korba ręczna         | 13. Wyłącznik obciążeniowy                |
| 7. Przełącznik NVR      |   |

## OGÓLNE INFORMACJA DOTYCZĄCE BEZPIECZEŃSTWA

1. Zapoznaj się z urządzeniem. przeczytaj dokładnie instrukcję obsługi urządzenia. Zapoznaj się z informacjami dotyczącymi zastosowania, przeznaczenia, ograniczeń urządzenia oraz zagrożeniach.
2. Osłony powinny zawsze znajdować się w odpowiednim miejscu oraz powinny być sprawne, nie uszkodzone.
3. Usuń wszelkie klucze regulacyjne. Pamiętaj, aby zawsze przed uruchomieniem urządzenia sprawdzić, czy nie jakiegokolwiek klucze regulacyjne lub inne elementy nie pozostały w urządzeniu.
4. Utrzymuj miejsce pracy w czystości. Nieporządek może prowadzić do wypadków.
5. Nie wolno używać urządzenia w niebezpiecznym środowisku. Elektronarzędzia nie mogą być używane w miejscach wilgotnych lub mokrych i nie mogą być wystawiane na deszcz. Miejsce pracy powinno być dobrze oświetlone. Nie używaj narzędzia w obecności palnych cieczy lub gazów.
6. Trzymaj dzieci z dala od urządzenia i miejsca pracy. Wszystkie osoby powinny znajdować się w bezpiecznej odległości od miejsca pracy.
7. Zabezpiecz miejsce pracy przed dziećmi poprzez zastosowanie klódek, przełączników głównych lub poprzez usunięcie kluczy umożliwiających uruchomienie urządzenia.
8. Nie należy przeciążać urządzenia. Praca z urządzeniem będzie bardziej efektywna i bezpieczniejsza, jeżeli urządzenie będzie wykorzystywane zgodnie z zaleceniami.

9. Należy używać odpowiedniego urządzenia. Nie należy wykorzystywać małych urządzeń do prac o dużym obciążeniu.
10. Należy stosować odpowiednią odzież. Nie wolno nosić luźnej odzieży ani biżuterii. Mogą one zostać wciągnięte przez ruchome części urządzenia. Podczas pracy na zewnątrz zalecane jest stosowanie gumowych rękawic oraz obuwia antypoślizgowego. W przypadku, gdy osoba obsługująca urządzenie ma długie włosy musi je spiąć lub założyć na głowę element ochronny zabezpieczający włosy.
11. Należy zawsze stosować okulary ochronne. Należy także używać masek przeciwpyłowych, jeżeli wykonywana praca wiąże się z wytwarzaniem dużej ilości pyłu. Szkła okularów powinny być odporne na uderzenia. Zwykłe okulary nie są okularami zapewniającymi odpowiednie bezpieczeństwo.
12. Bezpieczeństwo pracy. Używaj zacisków lub imadła do przytrzymywania obrabianego elementu. Jest to bezpieczniejsze niż używanie rąk, a dodatkowo pozwala na obsługę urządzenia dwoma rękoma.
13. Podczas pracy z urządzeniem nie wolno się pochylać. Należy utrzymać równowagę oraz stabilną pozycję.
14. Dbaj o urządzenie. Urządzenia tnące powinny być ostre i czyste w celu zapewnienia lepszego i bezpieczniejszego działania. Postępuj zgodnie z instrukcją smarowania i wymiany akcesoriów.
15. Urządzenie należy zawsze wyłączać przed dokonaniem konserwacji i przed wymianą akcesoriów, takich jak np. ostrza, wiertła i przecinaki
16. Unikaj przypadkowego uruchomienia. Przed podłączeniem gniazda zasilającego należy zawsze upewnić się, że przełącznik jest wyłączony.
17. Należy używać zalecanych akcesoriów. W celu uzyskania informacji na temat zalecanych akcesoriów należy zapoznać się z niniejszą instrukcją obsługi. Stosowanie niewłaściwych akcesoriów może spowodować ryzyko zranienia.
18. Nigdy nie wolno stawać na urządzeniu. W przypadku potknięcia się o urządzenie lub przypadkowego kontaktu z ostrzem może dojść do poważnych obrażeń.
19. Sprawdź urządzenie pod kątem ewentualnych uszkodzeń części. Przed dalszym korzystaniem z urządzenia, należy sprawdzić, czy osłona lub inne części nie są uszkodzone oraz, czy działają sprawnie. Należy również sprawdzić ustawienie ruchomych części oraz sprawdzić, czy są one odpowiednio zabezpieczone, zamontowane i sprawne. Osłona lub inne uszkodzone części powinny być naprawione lub wymienione przez autoryzowany serwis. Nie należy używać urządzenia, jeżeli nie można go włączyć i wyłączyć
20. Kierunek podawania. Przedmiot do obróbki powinien być podawany w kierunku ostrza lub noża w kierunku przeciwnym do obrotu ostrza lub noża.
21. Nigdy nie wolno pozostawiać urządzenia bez nadzoru. Należy wyłączyć zasilanie. Nie wolno zostawiać urządzenia dopóki nie nastąpi jego całkowite zatrzymanie (elementu tnącego).
22. Zabronione jest przenoszenie urządzenia za pomocą przewodu zasilającego lub ciągnięcie przewodu w celu odłączenia go od gniazda. Przewód zasilający należy chronić przed wysoką temperaturą, smarami i ostrymi krawędziami.
23. Należy używać odpowiedniego napięcia. Przed podłączeniem urządzenia do źródła zasilania, upewnij się, że napięcie w gnieździe zasilającym jest zgodne z napięciem na tabliczce znamionowej urządzenia.

## SZCZEGÓLNE ZASADY BEZPIECZEŃSTWA



### UWAGA:

**W przypadku nieprawidłowego użytkowania, maszyny do obróbki drewna mogą być niebezpieczne. Z tego powodu, należy zawsze stosować się do instrukcji bezpieczeństwa opisanych w tym rozdziale, przepisami dotyczącymi unikania wypadków odpowiedniego stowarzyszenia ubezpieczenia odpowiedzialności cywilnej oraz przepisy bezpieczeństwa obowiązujących w danym kraju!**

1. Nigdy nie należy korzystać z urządzenia bez wyposażenia ochronnego przewidzianego dla danej operacji. Nie należy również dokonywać żadnych zmian w urządzeniu, które mogą zagrażać bezpieczeństwu.
2. Zabronione jest obsługiwanie urządzenia przez dzieci i młodzież. Zasada ta nie ma zastosowania w przypadku młodych osób w wieku powyżej 16 roku, które zostały przeszkolone i są nadzorowane przez specjalistę.
3. Przed przystąpieniem do jakichkolwiek prac, należy upewnić się, że sprzęt bezpieczeństwa i obsługi jest prawidłowo podłączony. W przypadku, gdy którykolwiek z elementów jest uszkodzony musi zostać naprawiony lub wymieniony.
4. Maszynę należy ustawić na twardym podłożu, tak, aby stół znajdował się w pozycji poziomej i, aby nie doszło do przewrócenia się urządzenia.
5. Nie wolno pracować z kawałkami obrabianego przedmiotu, które są zbyt duże lub zbyt małe dla urządzenia.
6. Przed rozpoczęciem procesu strugania należy przejrzeć obrabiany przedmiot i upewnić się, że nie znajdują się w nim żadne metalowe przedmioty lub kamienie. Jeżeli tak to należy je usunąć.
7. Podczas strugania, upewnij się, że nieużywana głowica tnąca jest zasłonięta elementem ochronnym noża.
8. Podczas strugania cienkich kawałków drewna, należy używać odpowiednich narzędzi pozwalających na prawidłowe ustawienie i prowadzenie tych małych elementów.
9. Urządzenie anti-odrzuć strugarki musi być regularnie przeglądane w celu upewnienia się, że znajduje się ono w dobrym stanie technicznym. Wszystkie zapadki tego urządzenia muszą poruszać się swobodnie i opadać pod własnym ciężarem po podniesieniu. Końcówka tych zapadek musi być ostra.
10. Nie należy rozpoczynać procesu strugania do momentu, aż głowica tnąca osiągnie pełną prędkość.
11. Podczas strugania należy przyjąć odpowiednią pozycję do pracy – operator powinien znajdować się zawsze po jednej stronie urządzenia z dala od obszary bezpośrednio przed lub za głowicą tnącą.
12. Podczas pracy urządzenia należy zawsze trzymać ręce z dala od głowicy tnącej lub obszaru wyrzutu wiórów.
13. Niezmienna siła posuwu obrabianego przedmiotu podczas strugania zwiększa żywotność noży i zmniejsza ryzyko wypadków.
14. Noże do strugania muszą zostać naostrzone lub wymienione w odpowiednim czasie, ponieważ tępe noże nie tylko zwiększyć ryzyko odrzutu, ale także wywierają niepotrzebne obciążenie silnika.
15. Noże muszą być prawidłowo zamontowane i zaciśnięte (zablokowane) (patrz **Rozdział dotyczący wymiany i ostrzenia noży**)
16. Przed zmianą noża i wyeliminowania nieprawidłowości (w tym usunięcie uwieczonych kawałków drewna) należy zawsze wyciągnąć wtyczkę zasilającą z gniazdka.
17. Trociny wytwarzane podczas strugania utrudniają widoczność oraz mogą wpłynąć na zdrowie operatora

w określonych okolicznościach. W przypadku pracy w zamkniętych pomieszczeniach lub w słabo wentylowanych pomieszczeniach do urządzenia musi być połączone urządzenie odsysające (odbierające) trociny i pył za pomocą odpowiedniej przejściówki, np.. małe przenośne urządzenie ssące. Podczas pracy przez dłuższy okres czasu, prędkość przepływu powietrza powinna wynosić co najmniej 20 m/s (65,6 ft/s).

18. Poziom ciśnienia akustycznego w miejscu pracy zazwyczaj przekracza 85 dB (A ). Z tego względu operator musi korzystać z ochroniaczy słuchu.

19. Podczas pracy z urządzeniem na zewnątrz, zaleca się użycie wyłącznika różnicowo-prądowego.

20. Wszelkie prace na elementach elektrycznych maszyny mogą być wykonywane wyłącznie przez wykwalifikowanego elektryka.

21. Należy stosować tylko oryginalne części zamienne i akcesoria. W przypadku użycia innych części i akcesoriów producent nie udziela gwarancji i nie ponosi żadnej odpowiedzialności.

22. Regularne czyszczenie maszyny jest ważnym elementem zapewniającym bezpieczeństwo. Przed rozpoczęciem tego zadania, należy wyciągnąć wtyczkę z gniazda zasilającego.

## **DODATKOWE INFORMACJE BEZPIECZEŃSTWA DLA STRUGARKO-GRUBOŚCIÓWEK**



### **OSTRZEŻENIA**

**Przed podłączeniem urządzenia do źródła zasilania upewnij się, że napięcie w gnieździe jest takie samo jak podano na tabliczce znamionowej urządzenia. Źródło zasilania o napięciu większym niż określone dla narzędzia może spowodować poważne szkody dla użytkownika, jak również uszkodzenie narzędzia. W razie wątpliwości, nie należy podłączać wtyczki do gniazda. Źródło zasilania o napięciu mniejszym niż wskazane na tabliczce znamionowej jest szkodliwe dla silnika. Przed przeprowadzeniem regulacji lub konserwacji, w tym zmiany ostrza, należy zawsze wyjąć wtyczkę z gniazdka sieciowego.**

- Jeżeli wymagane jest użycie przedłużacza, należy upewnić się, że jego dane dotyczące elektryczności są zgodne z parametrami elektrycznymi urządzenia.
- Przed rozpoczęciem pracy upewnij się, że z obrabianego przedmiotu zostały usunięte obce elementy, takie jak gwoździe i śruby.
- Szmaty, ścierki, przewody, linki nigdy nie powinny być pozostawione na całym obszarze roboczym.
- Uszkodzone lub zanieczyszczone elementy, które mają być poddane obróbce, mogą powodować zagrożenie. Elementy metalowe oraz części obrabianego przedmiotu (z drzazgami), które dostały się do obrabianego przedmiotu mogą być bardzo niebezpieczne.
- Należy stosować odpowiednie elementy bezpieczeństwa w tym okulary ochronne, ochronniki słuchu, maskę przeciwpyłową i odzież ochronną, w tym rękawice ochronne.
- Przed uruchomieniem urządzenia upewnij się, że wszystkie śruby mocujące są mocno przykręcone.
- Przed rozpoczęciem pracy z urządzeniem upewnij się, że podłączone zostało urządzenie odsysające pył.
- Nie przyspieszaj procesu podawania obrabianego przedmiotu poprzez użycie siły. Pozwól, aby urządzenie automatycznie dostosowało tempo podawania przedmiotu do obróbki..
- Rolki podające powinny być zawsze czyste i nie powinny znajdować się w nich wióry i trociny. W przypadku zablokowania ruchu rolek, może nastąpić odrzut.
- W celu zapewnienia bezpiecznej pracy, należy skontrolować prędkość wrzeciona.
- Urządzenie jest przeznaczone do tylko strugania drewna. W żadnym przypadku nie wolno używać urządzenia do cięcia zagłębień, wypustów lub form.
- Zabronione jest stawania bezpośrednio przed urządzeniem podczas pracy. Należy stanąć z boku.
- Przed rozpoczęciem pracy z urządzeniem sprawdź, czy ostrza są prawidłowo zamontowane.
- Obchodź się ostrożnie podczas używania ostrza i głowicy tnącej. Należy nosić rękawice robocze. Noże są ostre i może dojść do przecięcia nieosłoniętych rąk.
- Przed podaniem materiału do obróbki należy poczekać, aż urządzenie osiągnie pełną prędkość.
- Sprawdź, czy elementy tnące są dobrze zamocowane.
- Przed uruchomieniem urządzenia należy sprawdzić ostrze pod kątem ewentualnych uszkodzeń.
- Należy unikać cięcia w poprzek słoików drewna.

- Brak elementów popychających obrabiany przedmiot może prowadzić do zagrożenia. Użyj popychacza lub kłoców, które pozwolą utrzymać ręce z dala od ostrzy, szczególnie podczas strugania krótszych elementów. Nie należy podawać przedmiotów, które są krótsze niż minimalna długość określona w danych technicznych urządzenia. Jeżeli popychacze nie są używane należy je umieścić w odpowiednim miejscu z boku urządzenia.
- Umieść obrabiany przedmiot na stole roboczym urządzenia i przesuwaj wzdłuż stołu nie umieszczając go bezpośrednio na głowicy tnącej.
- Nie wolno pozostawiać urządzenia bez nadzoru.
- Należy używać tylko takich ostrzy, które są przeznaczone do użytku w niniejszym urządzeniu.
- Po wykryciu uszkodzenia lub usterek osłon lub głowicy należy natychmiast je naprawić.

**Należy nosić elementy ochronne słuchu w celu zmniejszenia ryzyka utraty słuchu;**

**Należy nosić okulary, aby zapobiec uszkodzeniu wzroku;**

**Należy nosić maskę, aby zredukować ryzyko wdychania szkodliwego pyłu;**

## DANE TECHNICZNE

Model	KD590 (MB9015)
Napięcie i częstotliwość	230V~ 50 Hz
Moc	1280 W
Prędkość bez obciążenia	9000/min
Waga netto /brutto	23.5kgs / 27.5 kg
<b>STRUGARKA</b>	
Głębokość cięcia	0-3 mm
Szerokość cięcia (max)	152mm
Wymiary stołu	655 x 162mm
Wymiary osłony prowadzącej	480 x 80 mm
<b>GRUBOŚCIÓWKA</b>	
Grubość obrabianego elementu	5-120mm
Głębokość cięcia	0-2 mm
Szerokość cięcia (max)	152 mm
Wymiary stołu	254 x 152 mm
Tempo podawania	6 m/min
Moc akustyczna /Ciśnienie akustyczne - dB(A)	
Grubościówka	Bez obciążenia: L <sub>p</sub> 92.9dB(A), L <sub>w</sub> 105.9dB(A), Z obciążeniem: L <sub>p</sub> 91.8dB(A), L <sub>w</sub> 104.8dB(A),
Strugarka	Bez obciążenia: L <sub>p</sub> 92.9dB(A), L <sub>w</sub> 105.9dB(A), Z obciążeniem: L <sub>p</sub> 91.7dB(A), L <sub>w</sub> 104.7dB(A),

## ZAWARTOŚĆ OPAKOWANIA

Nr	Opis części	Ilość
a	Strugarko-grubościówka (nie pokazano)	1
b	Pokrętko (nie pokazano)	1
c	Przejsiówka z podwójnym wyjściem	1
d	Otwór do podłączenia urządzenia ssącego	1

e	Osłona noża	1
f	Prowadnica	1
g	Pokrętko ręczne	1
h	Blokada ostrza	1
i	Klucz	1
j	Klucz imbusowy	1
k	Popychacz	2
l	Opaska gumowa	1
m	Śruba imbusowa (nie pokazano)	2
n	Instrukcja obsługi (nie pokazano)	1



## MONTAŻ

**UWAGA:** Przed przystąpieniem do wykonania montażu lub konserwacji należy zawsze odłączyć urządzenie od gniazda zasilającego.

1. **Prowadnica boczna**
  - Umieścić prowadnicę boczną (8) na górnej części po prawej stronie płyty. Upewnij się, że dwa otwory prowadnicy zostały dopasowane do otworów na śruby w płycie stołu.
  - Przykręć prowadnicę (8) do stołu za pomocą dwóch śrub.
2. **Osłona noża**
  - Umieścić osłonę noża (9) po lewej stronie przykręconego stołu.
  - Umieścić dwa otwory osłony noża (9) w odpowiednie kołki.
  - Przykręć pokrętko (b).

## OBSŁUGA

**WAŻNE:** Strugarko-grubościówka KD590 jest przeznaczona do strugania drewna litego przy wykorzystaniu stosując wysokostopowych noży. Podczas pracy powierzchnia styku z obrabianym przedmiotem musi być

płaska. W przypadku większych, cięższych przedmiotów poddawanych obróbce konieczne jest odpowiednie zamocowanie urządzenia do stołu (na przykład za pomocą zacisków śrubowych). Urządzenie nie jest przystosowane do pracy na zewnątrz. Wszelkie inne zastosowania poza tym zakresem są uważane za niezgodne z przeznaczeniem urządzenia. Producent nie ponosi odpowiedzialności za jakiegokolwiek szkody lub wypadki spowodowane w wyniku wykorzystania urządzenia w sposób inny niż oznaczono; ryzyko ponosi wyłącznie użytkownik.

■ Przełącznik NVR (7) maszyny znajduje się po lewej stronie, poniżej żółtej osłony. Aby włączyć urządzenie: Naciśnij zielony przycisk "1". Aby wyłączyć urządzenie: Naciśnij czerwony przycisk "0". Przełącznik może być zablokowany, aby zapobiec przypadkowemu uruchomieniu urządzenia. W tym celu należy założyć żółtą osłonę.

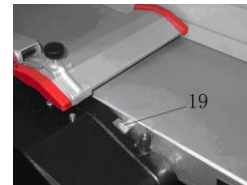
■ Urządzenie jest wyposażone w wyłącznik przeciążeniowy do ochrony silnika. Po wystąpieniu przeciążenia, maszyna zatrzyma się automatycznie. Po chwili, wyłącznik przeciążeniowy można zresetować.

### **UWAGA: Nieużywana głowica tnąca musi być zasłonięta osłoną noża (9).**

#### **1. STRUGANIE**

##### **1-1 Regulacja:**

- Obróć pokrętko ustawienia głębokości cięcia (11) w celu dostosowanie wysokości stołu, zgodnie ze skalą wskazującą głębokość cięcia (19)



- Obróć pokrętko (13) aby ustawić prowadnicę (8) pod wybranym kątem zgodnie ze skalą (14).



- Podłącz system odbioru pyłu/wiór:

- 1) Umieść pokrętko ręczne (6) w kolumnie po lewej stronie stołu, a następnie obróć je w kierunku przeciwnym do ruchu wskazówek zegara w celu ustawienia stołu grubościówki do jak najniższej pozycji.
- 2) Umieść otwór urządzenia odsysającego (16) na stole grubościówki. Upewnij się, że 3 ograniczniki otworu urządzenia odsysającego (16) są ustawione dokładnie w pozycji 3 otworów znajdujących się na stole.



- 3) Obróć pokrętko ręczne (6) w kierunku zgodnym z ruchem wskazówek zegara w celu podniesienia stołu do momentu, aż otwór urządzenia odsysającego (16) zostanie odpowiednio zablokowane a jego uchwyt (18) będzie znajdował się na wyłączniku bezpieczeństwa (4)



- 4) Podłącz przejściówkę z dwoma końcami do otworu urządzenia odsysającego (16).

- 5) Podłącz przewód ssący urządzenia (nie dostarczony) do przejściówki z dwoma końcami.

- Podnieś osłonę noża (9)

## 1-2 Obsługa:

- Włóż wtyczkę urządzenia do gniazda zasilającego, a następnie otwórz żółtą pokrywę i wciśnij zielony przycisk, aby uruchomić strugarkę.
- Umieść jeden przedmiot do obróbki na regulowanym stole (10). Oburącz trzymaj popychacze i przesunij przedmiot do przodu w kierunku noży tnących. Podawaj przedmiot do obróbki w kierunku wskazanym przez strzałkę, która umieszczona jest po lewej stronie stołu.
- Aby wyłączyć urządzenie po zakończeniu pracy, należy nacisnąć czerwony przycisk i zamknąć żółtą pokrywę. Wyciągnij wtyczkę z gniazdka.
- Po tym jak maszyna zatrzyma się całkowicie, należy usunąć wióry i drzazgi znajdujące się w głowicy tnącej na stałym lub regulowanym stole
- Odsunąć osłonę noża (9) z powrotem na swoim miejscu.

## 2. GRUBOŚCIÓWKA

### 2-1 Regulacja:

- Umieść pokrętło ręczne (6) w kolumnie w pobliżu lewej strony stałego stołu, a następnie obróć je, aby ustawić stół grubościówki na wybranej wysokości. Do tego celu należy wykorzystać skalę grubościówki (20).



- Podłącz system odbioru pyłu/wiór:
  - 1) Połóż pokrętło blokujące (1) aby odsunąć osłonę noża (9) do maksymalnej pozycji.
  - 2) Umieść otwór odsysacza pyłu (16) na stole (5). Upewnij się, że ogranicznik i pokrętło (17) znajdują się w odpowiednich otworach stołu (5), a jego uchwyt (18) znajduje się na wyłączniku bezpieczeństwa (4)
  - 3) Obróć pokrętło (17) do momentu, aż otwór systemu odsysającego (16) zostanie odpowiednio zabezpieczony.
  - 4) Podłącz przejściówkę z dwoma końcami do otworu urządzenia odsysającego (16).
  - 5) Podłącz przewód ssący urządzenia (nie dostarczony) do przejściówki z dwoma końcami.



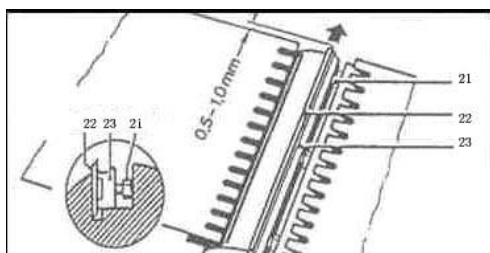
## 2-2 Obsługa:

- Włóż wtyczkę urządzenia do gniazda zasilającego, a następnie otwórz żółtą pokrywę i wciśnij zielony przycisk, aby uruchomić grubościówkę.
- Umieść jeden przedmiot do obróbki na stole. Podawaj przedmiot do obróbki w kierunku wskazanym przez strzałkę, która umieszczona jest poniżej stołu grubościówki na dolnej części urządzenia.
- Aby wyłączyć urządzenie po zakończeniu pracy, należy nacisnąć czerwony przycisk i zamknąć żółtą pokrywę. Wyciągnij wtyczkę z gniazdka.
- Po tym jak maszyna zatrzyma się całkowicie, należy usunąć wióry i drzazgi znajdujące się w głowicy tnącej na stałym lub regulowanym stole

## 3. WYMIANA I OSTRZENIE NOŻY

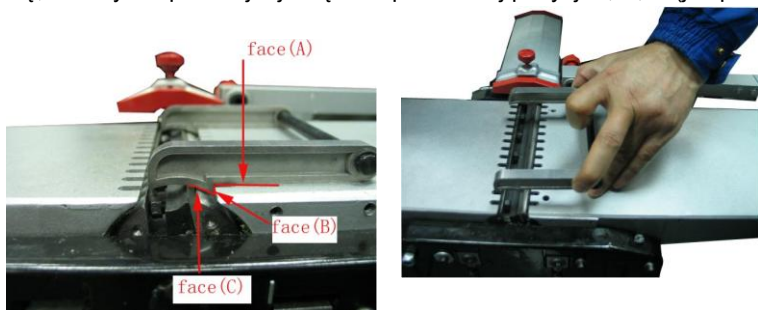
**UWAGA:** Należy zawsze wyciągać wtyczkę z gniazda zasilające przed zmianą lub ostrzeniem noży. Ostre noże strugarki gwarantuje dobre wyniki strugania i zmniejszają obciążenie silnika. Tępe noże muszą zostać naostrzone lub wymienione. Postępuj w następujący sposób, aby zmienić lub naostrzyć noże:

- Usuń prowadnicę (8).
- Wysuń osłonę noża (9) do maksymalnej pozycji.
- Poluźnij śruby (21) przekręcając je w prawą stronę za pomocą dołączonego klucza. Obróć głowicę tnącą w taki sposób, aby urządzenie mocujące (23) z nożem (22) mogło zostać wycofane poprzez otwarcie. Wyciągnij urządzenie mocujące i nóż.



- Wyczyść wszystkie części oraz otwory w głowicy tnącej.
- Umieść urządzenie mocujące wraz z nowym lub zaostrzonym nożem i ustaw względem głowicy tnącej.

- Umieść zespół noża na górnej powierzchni przymocowanego stołu, jak pokazano na rysunku poniżej. Upewnij się, że cały zespół znajduje się w odpowiedniej pozycji A, B, C (jak pokazano na rysunku).



- Wciśnij zespół noża, a następnie przykręć za pomocą śrub (21) obracając je kluczem w lewo.
- Na końcu opuść osłonę noża (9) tak, aby osłona zasłaniała nóż.

## KONSERWACJA

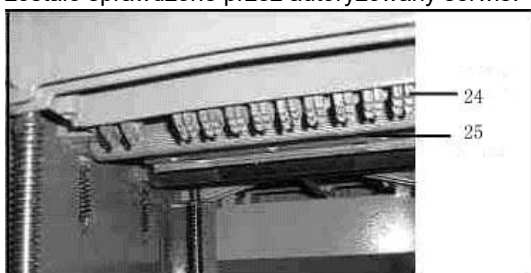
### UWADA:

Przed dokonaniem jakichkolwiek prac konserwacyjnych należy zawsze odłączyć urządzenie od gniazda zasilającego. Obudowa osłonowa, która została zdemontowana w celu przeprowadzenia konserwacji musi być ponownie zainstalowana po zakończeniu prac konserwacyjnych.

### 1. Urządzenie

Strugarko-grubościówka KD590 jest urządzeniem, którego konserwacja została ograniczona do minimum. Łożyska nie wymagają smarowania. Po ok. 10 godzinach pracy zalecamy nasmarować następujące elementy:

- łożyska rolek podających i wydających.
- łożyska koła pasowego i koła zębatego pasa. Wrzecziona gwintowane do regulacji wysokości stołu grubościówki mogą być poddane tylko smarowaniu na sucho!
- powierzchni stołu i rolki podające i wydające powinny być zawsze wolne od żywicy. Brudne rolki podające (25) i wydające muszą być oczyszczone. W celu ochrony silnika przed przegrzaniem, należy regularnie sprawdzać, czy otwory wentylacyjne urządzenia nie są zablokowane lub zabrudzone. Po długim okresie eksploatacji, zaleca się, aby urządzenie zostało sprawdzone przez autoryzowany serwis.



### 2. Narzędzia

Głowica tnąca, urządzenia mocujące, wsporniki i noże nie mogą być pokryte żywicą. Należy je regularnie czyścić, co poprawia jakość cięcia. Czyszczenie można wykonać poprzez zamoczenie urządzeń mocujących, wsporników noży oraz samych noży na 24 godziny w parafinie, czystym alkoholu lub dostępnym w sprzedaży środku do usuwania żywicy.

## ROZWIĄZYWANIE PROBLEMÓW

### UWAGA:

Rozwiązywanie problemów jest zwykle związane ze zwiększonym ryzykiem. Zatem szczególnie istotne jest, aby zachować wszelkie środki ostrożności.

1. Urządzenie nie uruchamia się. Przyczyna:

- Brak napięcia. Sprawdź zasilanie.
- Zużyte szczotki węglowe. Wymagana wizyta w serwisie.

2. Urządzenie wyłącza się samo na biegu jałowym. Przyczyna:

- Awaria zasilania (sprawdź bezpiecznik zasilania). Wymień bezpiecznik.

3. Urządzenie zatrzymuje się podczas strugania. Przyczyna:

- Tępe noże lub zbyt duża prędkość podawania obrabianego elementu. Wymienić lub naostrzyć noże lub zmniejszyć prędkość podawania.

4. Podczas strugania spada prędkość. Przyczyna:

- Zbyt duża głębokość cięcia. Zmniejsz głębokość cięcia.
- Zbyt duża prędkość podawania. Zmniejsz prędkość podawania.
- Tępe noże. Naostrzyć lub wymienić noże.

5. Niezadowolające wykończenie. Przyczyna:

- Tępe noże. Naostrzyć lub wymienić noże.
- Nierówne tempo podawania obrabianego elementu. Utrzymuj stałą prędkość podawania elementu obrabianego lub zmniejsz prędkość podawania.
- Brak podłączenia urządzenia odsysającego (brak w zestawie). Podłączyć urządzenie.

6. Blokada wyrzutu wiórów podczas pracy urządzenia. Przyczyna:

- Brak podłączenia urządzenia odsysającego (brak w zestawie). Podłączyć urządzenie.
- Zbyt wilgotne drewno.

7. Nierówna szybkość podawania podczas pracy urządzenia. Przyczyna:

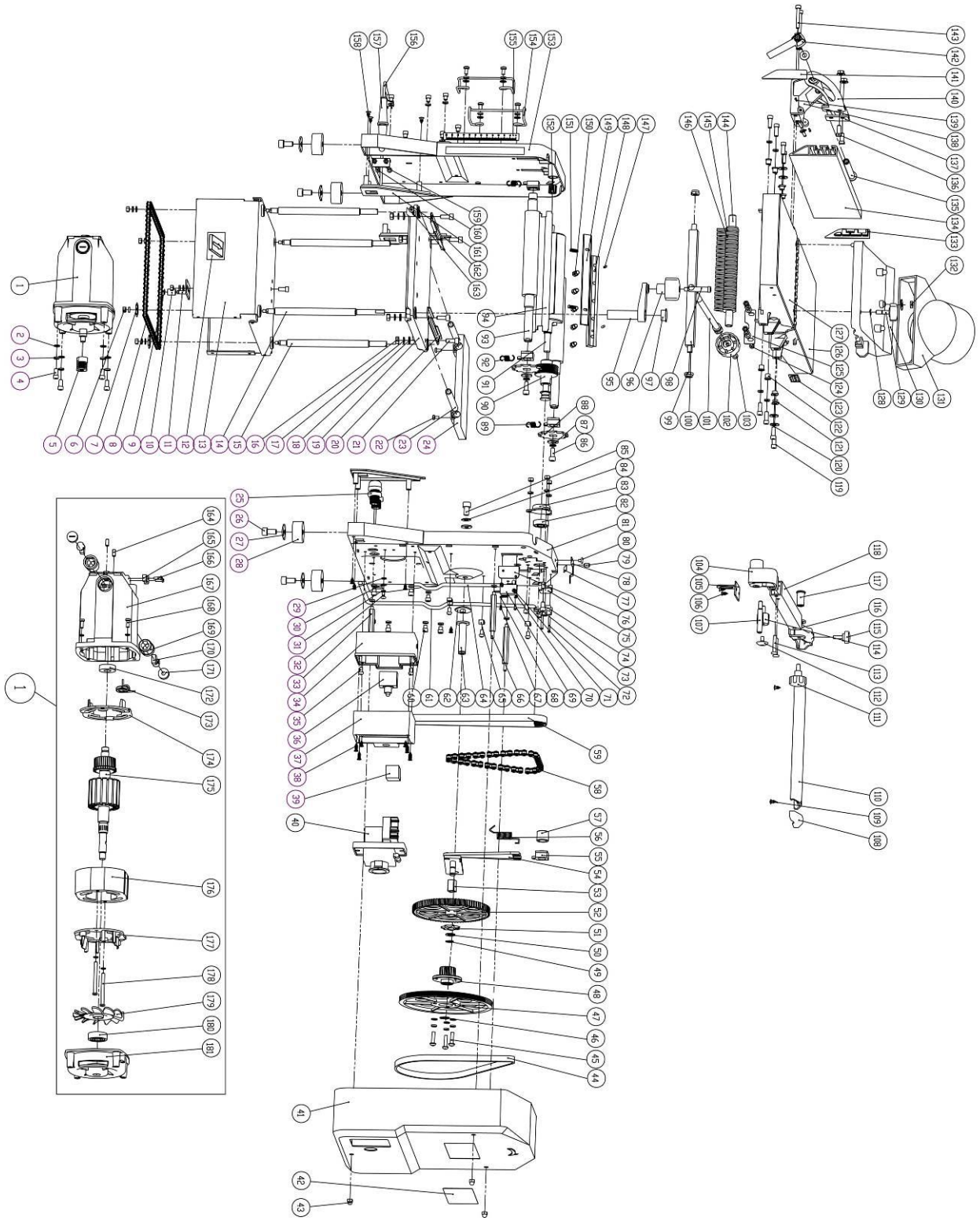
- Poluzowany gumowy pasek. Sprawdź gumowy pasek i zmień go w razie potrzeby.
- Usuń pył ze sprężyn znajdujących się na pokrywie bocznej.

## Ochrona środowiska



Zużyte urządzenia elektryczne nie mogą być wyrzucane wraz z odpadami domowymi. Urządzenia elektryczne powinny być oddane do punktu recyklingowego. Więcej informacji uzyskają Państwo u władz lokalnych.

# BUDOWA URZĄDZENIA (KD590 MB9015)



**LISTA CZĘŚCI ZAMIENNYCH  
(KD590 MB9015)**

Nr	Opis	Ilość	Nr	Opis	Ilość
1	Silnik	1	31	Podkładka sprężysta	4
2	Podkładka płaska	25	32	Śruba M4×10	2
3	Podkładka sprężysta	44	33	Zespół końcówek	1
4	Śruba M5×12	5	34	Skrzynka przełącznikowa	1
5	Koło napędowe	1	35	Śruba M5×8	2
6	Nakrętka M5	10	36	12A ochrona przeciw-obciążeniowa	1
7	Koło łańcuchowe	4	37	Oslona skrzynki przełącznikowej	1
8	Łańcuch (P=8)	1	38	Śruba ST3×10	6
9	Pierścień	1	39	Kondensator (0.33μF)	1
10	Oslona łańcucha	1	40	Główny przełącznik KJD12-16	1
11	Podłączenie łańcucha	1	41	Oslona bezpieczeństwa	1
12	Wlot	1	42	Element urządzenia	1
13	Element urządzenia	1	43	Nakrętka M5	3
14	Pręt	1	44	Pas (3PJ604)	1
15	Pręt	3	45	Śruba M5×20	3
16	Nakrętka M6	4	46	Pierścień wału	1
17	Podkładka sprężysta	4	47	Pas	1
18	Podkładka płaska	6	48	Niski bieg	1
19	Zespół stołu	1	49	Pierścień wału	1
20	Oslona	2	50	Podkładka	1
21	Śruba M6×16	4	51	Małe koło łańcuchowe	1
22	Śruba M5×15	4	52	Duży bieg	1
23	Przewód/rura	2	53	Oslona	1
24	Zespół stołu	1	54	Zestaw skrzynki podłączeniowej	1
25	M16 PG	2	55	Przyciski	5
26	Śruba M8×16	4	56	Sprężyna	1
27	Podkładka płaska	5	57	Oslona	1
28	Element gumy	4	58	Łańcuch (P=12.7)	1
29	Podkładka	1	59	Pas (5PJ604)	1
30	Podkładka płaska	4	60	Śruba M5×8	16

61	Przewód mikroprzełącznika	1	94	Pierścień	1
62	Podkładka	1	95	Blokada rączki	1
63	Wał	1	96	Rączka	1
64	Przewód mikroprzełącznika	1	97	Blokada rączki	1
65	Element urządzenia	4	98	Śruba rączki	1
66	Element urządzenia	2	99	Nakrętka M8	2
67	Śruba M3×6	2	100	Element urządzenia	1
68	Podkładka płaska	2	101	Element urządzenia	1
69	Mikroprzełącznik	1	102	Rączka	1
70	Śruba M3×16	2	103	Śruba M5×10	1
71	Nakrętka M3	2	104	Element urządzenia	1
72	Śruba M3×25	2	105	Element urządzenia	1
73	Śruba M5×16	3	106	Śruba ST4×10	2
74	Mikroprzełącznik	1	107	Element urządzenia	1
75	Podkładka mikroprzełącznika	1	108	Block	2
76	Element mikroprzełącznika	1	109	Śruba ST4×6	2
77	Element urządzenia	1	110	Płyta bezpieczeństwa	1
78	Kołnierz przełącznika	1	111	Rączka	1
79	Dolna część	1	112	Śruba	1
80	Śruba 4×5	1	113	Śruba 5×30	2
81	Element urządzenia	1	114	Pręt	1
82	Łożysko (6000-2Z)	1	115	Rączka	1
83	Oslona łożyska	1	116	Element urządzenia	1
84	Podkładka sprężysta	1	117	Oslona	1
85	Śruba M8×12	1	118	Ramię	1
86	Śruba M6×12	2	119	Śruba M5×20	8
87	Podkładka płaska	2	120	Podkładka płaska	4
88	Koło łańcuchowe	2	121	Oslona	4
89	Sprężyna	1	122	Oslona	4
90	Koło	1	123	Tabliczka	1
91	Wał	1	124	Śruba M5×15	2
92	Sprężyna	2	125	Płyta	1
93	Zestaw przycisków	2	126	Stół	1

127	Stół	1	155	Tabliczka	1
128	Pierścień	1	156	Przewód zasilający	1
129	Pokrętło	1	157	Ośłona przewodu	1
130	Ośłona	1	158	Śruba ST4×15	12
131	Złączka	1	159	Kołnierz przewodu	1
132	Nut M6	1	160	Śruba M4×25	2
133	Element urządzenia	1	161	Ośłona podstawy	1
134	Element urządzenia	1	162	Ośłona podstawy	1
135	Element urządzenia	1	163	Element urządzenia	1
136	Śruba M6×16	2	164	Śruba M4×12	2
137	Skala	1	165	Uchwyt silnika	1
138	Element urządzenia	1	166	Śruba M4×16	2
139	Śruba	2	167	Obudowa silnika	1
140	Skala	1	168	Śruba M5×12	4
141	Element urządzenia	1	169	Uchwyt szczotek	2
142	Zestaw śrub	1	170	Szczotka	2
143	Śruba M6×20	2	171	Nakrętka	2
144	Element urządzenia	1	172	Łożysko 6101	1
145	Element urządzenia	36	173	Wskaźnik	1
146	Podkładka	19	174	Element izolacji	1
147	Element urządzenia 3×8	4	175	Element urządzenia	1
148	Kołnierz ostrza	2	176	Element twornika	1
149	Ostrze	2	177	Element izolacyjny	1
150	Śruba	10	178	Śruba ST5×56	2
151	Sprężyna	4	179	Wentylator	1
152	Łożysko (K101313)	1	180	Łożysko 80201	1
153	Element urządzenia	1	181	Ośłona silnika	1
154	Zacisk przewodu	2			



**Produkty elektryczne nie mogą być wyrzucane wraz z odpadami domowymi. Należy je składować w przeznaczonych do tego punktach recyklingowych. Prosimy o kontakt z lokalnymi władzami w celu uzyskania informacji na temat składowania urządzeń elektrycznych.**

UPOWAŻNIONY PRZEDSTAWICIEL PRODUCENTA:

STALWART TRADING LIMITED, 45 Cromwell Court, Cromwell Road, Hove, East Sussex, BN3 3EF



Bezpieczna praca z urządzeniem możliwa jest jedynie po zapoznaniu się z całością informacji na temat obsługi i zachowania bezpieczeństwa oraz pod warunkiem ścisłego przestrzegania zaleceń zawartych w niniejszej instrukcji.

Dodatkowo, należy zapoznać się z sekcją instrukcji dotyczącą zasad bezpieczeństwa

Przed użyciem urządzenia po raz pierwszy, poproś o praktyczną demonstrację.



Aby zapobiec uszkodzeniu narządu słuchu, należy stosować odpowiednie środki ochrony narządu słuchu.  
Stosuj okulary ochronne.

## DEKLARACJA ZGODNOŚCI

Według ISO/IEC Guide 22 i EN 45014

**Upoważniony przedstawiciel producenta:** STALWART TRADING LIMITED

**Adres upoważnionego przedstawiciela:** 45 Cromwell Court, Cromwell Road, Hove, East Sussex, BN3 3EF

DEKLARUJEMY, ŻE PRODUKT JEST ZGODNY Z NORMAMI EUROPEJSKIMI

**Nazwa Produktu:** Pilarka grubościówka stołowa (oznaczona znakiem towarowym Kraft&Dele)

**Model** (oznaczenia handlowe): MB9015 / KD590

**Dane produktu:** Moc: 1280W

Napięcie: 230V

**Deklaracja:**

Wyrób do którego odnosi się niniejsza deklaracja spełnia wymagania Dyrektyw WE:

1. 2006/42/EC Machinery Directive
2. 2011/65/UE ROHS 2 Directive
3. 2000/14/WE Noise Emission Directive

**Według norm:**

EN 61029-1/A11:2010; EN 61029-2-3:2011; EN50581:2012; EN ISO 3744:2011

Certyfikat o numerze N8M 12 03 41469 620 wydany przez TUV SUD Product Service GbmH (Ridlerstrasse 65, 80339 Munchen, Germany) z dnia 28.03.2012.

Osoba odpowiedzialna za prowadzenie dokumentacji technicznej: Rafał Orzechowski, 45 Cromwell Court, Cromwell Raod, Hove, East Sussex, BN3 3 EF

Hove, 14.04.2016, Rafał Orzechowski