

KRAFT&DELE

PROFESSIONAL

WKRETKA ELEKTRYCZNA

KD1673

INSTRUKCJA OBSŁUGI

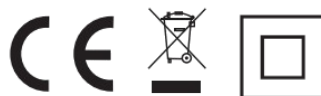
Tłumaczenie instrukcji oryginalnej



ZACHOWAJ NINIEJSZĄ INSTRUKCJĘ OBSŁUGI

Niniejszy dokument zawiera instrukcje w zakresie bezpieczeństwa oraz obsługi oraz informacje na temat gwarancji.

Dokument wraz z dowodem zakupu należy przechowywać w suchym miejscu.



KD1673

DANE TECHNICZNE

Napięcie / częstotliwość	230V~ 50Hz
Moc:	880W
Prędkość bez obciążenia	0~450rpm / 0-1350rpm
Uchwyt:	ø10mm
Stopień izolacji:	Klasa II
Moment obrotowy	18/ 30N.m

Informacje dotyczące hałasu

Zmierzone wartości określone zostały zgodnie z normą EN 50144.

Ważone poziomy hałasu wynoszą:

Poziom ciśnienia akustycznego: 76 dB(A):

Poziom mocy akustycznej: 79 dB(A):

ZASTOSOWANIE

Urządzenie służy do wykonywania otworów w różnych materiałach, a jej funkcja udaru ułatwia prace w murze. Znajduje idealne zastosowanie do wkręcania i odkręcania śrub.

WPROWADZENIE

Niniejsze narzędzie posiada wiele funkcji, które sprawiają, że Twoja praca stanie się szybsza i łatwa. Bezpieczeństwo, komfort i niezawodność to cechy, które zostały uznane za priorytet podczas produkcji tego urządzenia.



OSTRZEŻENIE: Przed rozpoczęciem pracy z urządzeniem, należy zapoznać się dokładnie z niniejszą instrukcją obsługi. Należy również zwrócić uwagę na wszelkie ostrzeżenia znajdujące się w niniejszym podręczniku.

Ogólne informacje dotyczące bezpieczeństwa

Ostrzeżenie: Należy zapoznać się ze wszystkimi instrukcjami bezpieczeństwa znajdującymi się w niniejszym podręczniku.

Nieprzestrzeganie wszystkich instrukcji znajdujących się poniżej może prowadzić do porażenia prądem elektrycznym, pożaru i/lub poważnych obrażeń.

ZACHOWAJ NINIEJSZĄ INSTRUKCJĘ

Miejsce pracy



a) Miejsce pracy powinno być czyste, uporządkowane i dobrze oświetlone. Zanieczyszczone oraz ciemne miejsca mogą być przyczyną wypadków.

b) Nie używaj urządzeń elektrycznych w środowisku zagrożonym wybuchem, w obecności płynów łatwopalnych, gazów lub pyłu. Urządzenie elektryczne wytwarzają iskry elektryczne, które mogą spowodować zapłon pyłu lub oparów.

c) Nie dopuszczaj dzieci i osób postronnych do miejsca pracy. Pilnuj, by dzieci i inne osoby Cię nie rozpraszały, gdyż może dojść do zagrożenia dla operatora urządzenia.

BEZPIECZEŃSTWO W ZAKRESIE ELEKTRYCZNOŚCI

UWAGA



a) Wtyczki urządzenia muszą pasować do gniazd zasilających. W żadnym wypadku nie wolno modyfikować wtyczki. Stosowanie oryginalnych elementów zasilających (wtyczki, gniazda) zapewniają większe bezpieczeństwo niż jakiegokolwiek modyfikowane elementy.

b) Unikaj dotykania uziemionych elementów, jak na przykład rury, grzejniki, piece i chłodziarki. Istnieje podwyższone ryzyko porażenia prądem, jeżeli Twoje ciało jest uziemione.

c) W żadnym wypadku nie wolno wykorzystywać przewodu zasilającego do noszenia, przesuwania lub odłączenia od gniazda urządzenia. Przewód zasilający nie może znajdować się w pobliżu źródeł ciepła, olejów, ostrych krawędzi oraz części ruchomych. Uszkodzone lub przedłużane przewody zasilające zwiększają ryzyko porażenia prądem

d) Podczas korzystania z urządzenia na zewnątrz, należy stosować przedłużacze przeznaczone do pracy na zewnątrz. Użycie nieodpowiedniego przewodu podczas pracy na wolnym powietrzu może prowadzić do porażenia prądem.

Bezpieczeństwo osobiste



a) Zawsze zachowuj uwagę. Koncentruj się na swojej pracy. Postępuj zgodnie z instrukcją. Nie używaj maszyny, gdy jesteś zmęczony lub znajdujesz się pod wpływem leków, alkoholu lub innych używek. Każdy moment nieuwagi może być przyczyną poważnego wypadku.

b) Noś wyposażenie ochronne i zawsze korzystaj z okularów bezpieczeństwa. Stosowanie odpowiednich środków ochrony osobistej dla danego typu urządzenia oraz wykonywanej pracy (np. maska przeciwpyłowa, odzież antypoślizgowa, kask bezpieczeństwa lub ochraniacze uszu) zmniejsza ryzyko zranienia.

c) Unikaj niezamierzonego uruchomienia urządzenia. Przed podłączeniem wtyczki urządzenia do gniazda zasilającego, upewnij się, że włącznik na urządzeniu jest wyłączony. Chwyatanie urządzenia w pobliżu przełącznika zasilania podczas przenoszenia może doprowadzić do wciśnięcia przełącznika oraz poważnego wypadku.

d) Przed uruchomieniem urządzenia usuń wszelkie klucze regulacyjne. Klucz lub jakiegokolwiek inne narzędzie pozostawione na ruchomych częściach urządzenia może być przyczyną wypadku.

e) Utrzymuj stabilną postawę. Utrzymuj stabilną postawę, by nie stracić równowagi w pozycji roboczej.

f) Stosuj odpowiednią odzież ochronną. Należy zawsze nosić ochraniacze na uszy.

Nie noś luźnej odzieży ani biżuterii, gdyż mogą one zostać pochwycone przez obracające się elementy urządzenia. Jeżeli operator ma długie włosy, należy zakładać specjalną siatkę ochronną.

g) W przypadku, gdy maszyna jest wyposażona w urządzenia odsysające lub zbierające, należy upewnić się, że są one dobrze i dokładnie przymocowane do maszyny. Wykorzystanie tych urządzeń może zmniejszyć ryzyko niebezpieczeństw związanych z emisją pyłu.

OBSŁUGA I KONSERWACJA URZĄDZENIA



a) Nie przeciążaj urządzenia. Używaj tylko odpowiedniego urządzenia do pracy. Zastosowanie odpowiedniego urządzenia do danego rodzaju wykonywanej pracy będzie bezpieczniejsze i bardziej praktyczne.

b) Nie korzystaj z urządzenia, jeżeli przełącznik nie działa lub jest uszkodzony. Korzystanie z urządzenia z niesprawnym przełącznikiem jest niebezpieczne.

c) Przed dokonaniem jakichkolwiek regulacji, wymiany akcesoria lub odłożeniem urządzenia, należy zawsze odłączyć urządzenie od gniazda zasilającego. Takie środki ostrożności pozwalają na uniknięcie niezamierzonego uruchomienia urządzenia

d) Urządzenie należy przechowywać z dala od dostępu dzieci. Należy również podjąć wszelkie środki ostrożności, aby jakiegokolwiek inne osoby nie uzyskały dostępu do urządzenia oraz nie korzystały z niego bez odpowiedniej wiedzy i doświadczenia. Urządzenie w rękach osoby niedoświadczonej może być bardzo niebezpieczne.

e) Dokonuj regularnych przeglądów urządzenia. Sprawdź urządzenie pod względem uszkodzeń, płynności pracy elementów obracających się w urządzeniu i innych. W przypadku wykrycia uszkodzenia, urządzenie należy przekazać do naprawy. Użytkowanie urządzenia z uszkodzonymi elementami może być bardzo niebezpieczne.

f) Narzędzia tnące muszą być ostre i czyste. Odpowiednia konserwacja elementów tnących zapewnia odpowiednią wydajność oraz jakość obróbki.

SPECYFICZNE ZASADY DOTYCZĄCE BEZPIECZEŃSTWA

- . Noś środki ochrony oczu, gdy wiertarka jest używana w trybie uderu. Narażenie na hałas może spowodować utratę słuchu.
- . Przed rozpoczęciem pracy z urządzeniem należy sprawdzić podłogi, ściany i sufity pod kątem ukrytego okablowania lub rur.
- . Po długim czasie użytkowania, metalowe części mogą być rozgrzane.
- . Nie należy wystawiać wiertarki na deszcz lub wilgoć.
- . Należy wymienić uszkodzone kable zasilające.
- . Podczas pracy dochodzi do nagrzania się wiertarki. Jest całkowicie normalne zjawisko i nie jest przyczyną żadnego problemu.



OPIS URZĄDZENIA

1. Uchwyt
2. Blokada przełącznika
3. Przełącznik
4. Wybór kierunku obrotu



INSTRUKCJA MONTAŻU

ROZPAKOWYWANIE

Wyciągnij wiertarkę z opakowania i dokładnie ją przejrzyj. Nie należy wyrzucać żadnego kartonu ani żadnego materiału, dopóki nie zostaną sprawdzone wszystkie części.

OSTRZEŻENIE: W przypadku braku jakiegokolwiek części wiertarki lub jej uszkodzenia, nie należy podłączać urządzenia dopóki uszkodzone części nie zostaną naprawione lub wymienione aby zapobiec zranieniu

OSTRZEŻENIE: Aby uniknąć zranienia, przed montażem lub wymianą wiertła należy ZAWSZE wyłączyć urządzenie i wyjąć wtyczkę z gniazda zasilającego.

INSTRUKCJA OBSŁUGI

1. Użyj właściwego napięcia dla urządzenia. Napięcie to nie powinno przekraczać wartości o więcej niż 10%.
2. Należy sprawdzić urządzenie przed użyciem. Należy pozwolić, aby urządzenie popracowało przez minutę bez obciążenia, aby sprawdzić przekładnię.
3. Nie należy przeciążać urządzenia. Końcówka bitu musi być zawsze ostra. Należy zawsze wymieniać szczotki węglowe w odpowiednim czasie. Jeżeli doszło do zużycia szczotek, należy wymienić obie szczotki równocześnie. W przeciwnym wypadku niewymienione szczotki będą powodowały pojawianie się iskier, co z kolei może doprowadzić do uszkodzenia układów elektrycznych i innych wiertarki.
4. Urządzenie nie może być używane w następujących sytuacjach: w przypadku uszkodzenia izolacji, uszkodzenia kabla zasilającego, wtyczki i gniazda zasilającego.

5. Ciągłe pojawiające się iskry, informują o problemie z wewnętrznymi komponentami urządzenia. Należy natychmiast rozwiązać problem poprzez zastosowanie odpowiedniej naprawy. Urządzenie nie może być używane w takich warunkach oraz w czasie niekorzystnych warunków pogodowych.

6. Z urządzenia należy korzystać bardzo ostrożnie. Należy je odkładać na miejsce delikatnie, aby nie uległo uszkodzeniu.

KONSERWACJA

OSTRZEŻENIE

Zaleca się, aby wszystkie naprawy lub wymiany były wykonywane przez wykwalifikowanego serwisanta.

OGÓLNA KONSERWACJA

Przed każdym użyciem należy sprawdzić, czy wiertarka, przełącznik i kabel nie są uszkodzone. Sprawdź, czy nie ma uszkodzonych, brakujących lub zużytych części. Sprawdź, czy nie brakuje śrub, czy nie istnieją jakieś problemy lub czy nie doszło do poluzowania ruchomych części oraz czy nie występują jakiegokolwiek inne problemy, które mogą mieć wpływ na działanie urządzenia.

W przypadku wystąpienia nieprawidłowych wibracji lub hałasu, należy natychmiast wyłączyć urządzenie i rozwiązać problem przed kolejnym skorzystaniem z urządzenia.

SZCZOTKI WĘGLOWE

Szczotki węglowe należy regularnie sprawdzać. Nieuszkodzone szczotki przyczyniają się do zapewnienia odpowiedniej wydajności urządzenia. W momencie pojawienia się isker należy poprosić wykwalifikowanego elektryka o wymianę szczotek węglowych w urządzeniu.

CZYSZCZENIE

OSTRZEŻENIE: Przed czyszczeniem lub przeprowadzeniem jakiegokolwiek konserwacji narzędzie musi być odłączone od źródła zasilania. Najbardziej skuteczną metodą czyszczenia jest użycie suchego sprężonego powietrza. Należy zawsze używać okularów ochronnych podczas czyszczenia urządzenia sprężonym powietrzem.

Urządzenie należy utrzymywać w czystości. Urządzenie musi być suche i nie może zawierać tłuszczu lub oleju. Do czyszczenia urządzenia należy użyć tylko i wyłącznie łagodnego mydła i miękkiej, wilgotnej szmatki. Wiele produktów do czyszczenia gospodarstwa domowego zawiera chemikalia, które mogą poważnie uszkodzić plastik i inne części izolowane.

Otworki wentylacyjne powinny być czyste. Nie należy ich czyścić poprzez wkładanie w nie jakichkolwiek elementów.

OSTRZEŻENIE: Nie można używać chemicznych środków czyszczących do czyszczenia niniejszego urządzenia. Nie wolno również używać benzyny, rozpuszczalników i podobnych produktów.

NAPRAWA

- Naprawa narzędzia powinna być wykonana tylko przez serwisanta. Naprawa lub konserwacja wykonana przez osoby niekwalifikowane może powodować szkody.

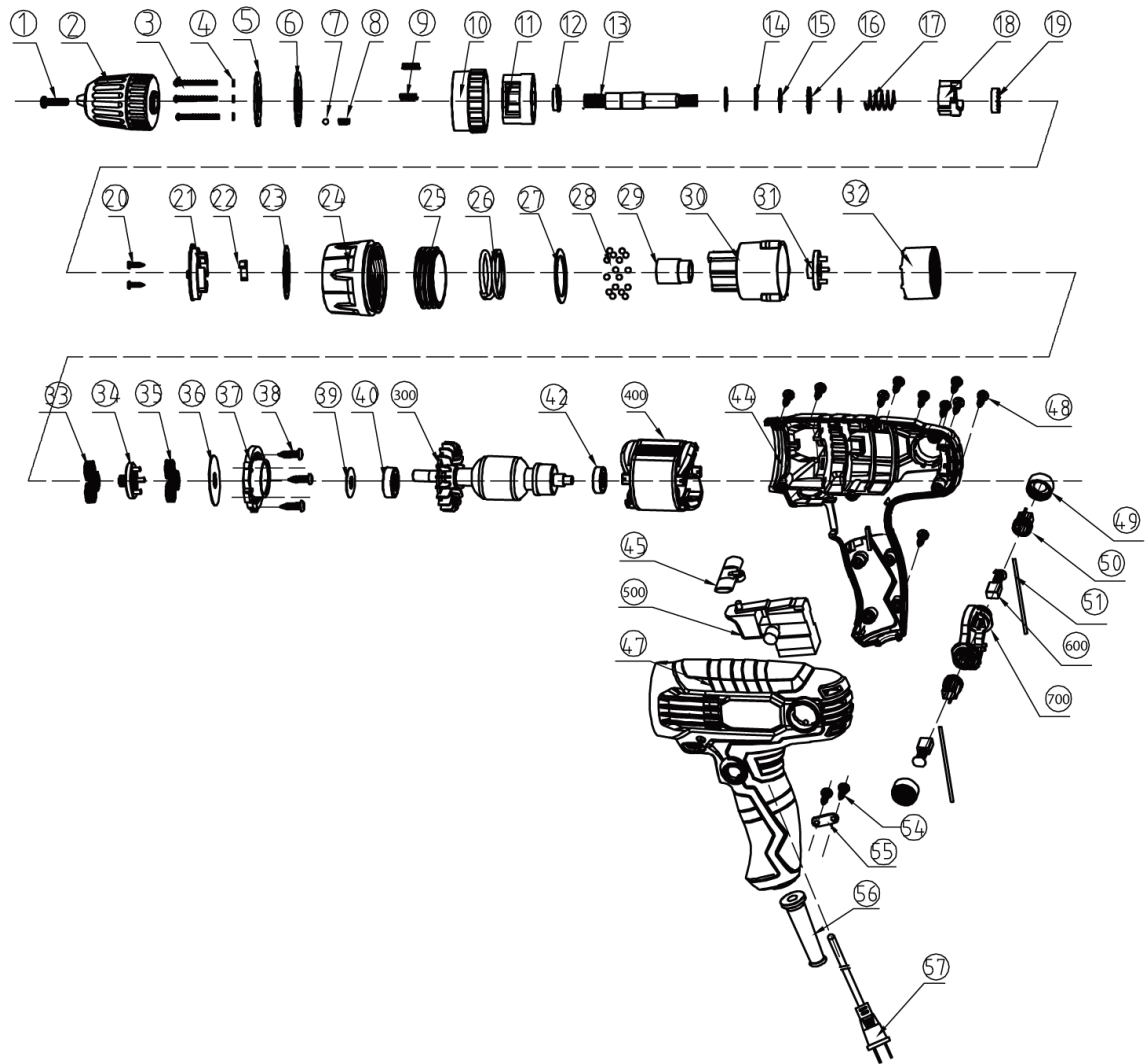
- Podczas serwisowania urządzenia należy stosować tylko takie same części zamienne. Należy postępować zgodnie z instrukcjami w dziale konserwacji niniejszego podręcznika. Użycie nieodpowiednich części lub nieprzestrzeganie instrukcji konserwacyjnych może doprowadzić do porażenia prądem elektrycznym lub obrażeń ciała.

PRZEDŁUŻACZ

Należy wymienić uszkodzone kable. Użycie uszkodzonych kabli może powodować porażenie prądem elektrycznym oraz poparzenie.

Jeśli wymagany jest przedłużacz, należy zastosować kabel o odpowiedniej wielkości przewodu. W tabeli podano prawidłowy rozmiar, zależnie od długości kabla i zakresu natężenia prądu określonego na etykiecie identyfikacyjnej urządzenia.

SCHEMAT



LISTA CZĘŚCI

NR	Opis	NR	Opis
1	ŚRUBA	29	TULEJA WAŁU
2	UCHWYT WIERTARSKI	30	ELEMENT URZĄDZENIA
3	ŚRUBA	31	ELEMENT URZĄDZENIA
4	PODKŁADKA SPRĘŻYNUJĄCA	32	WEWNĘTRZNY PIERŚCIEŃ
5	PŁYTKA	33	BIEG
6	PŁYTKA OCHRONNA	34	ELEMENT URZĄDZENIA
7	STALOWA KULKA	35	BIEG
8	SPRĘŻYNA	36	ELEMENT DYSTANSOWY
9	SPRĘŻYNA PŁYTKI UDAROWEJ	37	OSŁONA PRZEKŁADNI
10	PŁYTKA REGULACJI UDARU	38	ŚRUBA
11	ELEMENT UKŁADU UDAROWEGO	39	ELEMENT URZĄDZENIA
12	ELEMENT URZĄDZENIA	40	ŁOŻYSKO 608-2RS
13	WAŁ	300	WIRNIK
14	PIERŚCIEŃ	42	ŁOŻYSKO 607ZZ
15	ELEMENT DYSTANSOWY	400	TWORNIK
16	ELEMENT URZĄDZENIA	44	PRAWA OBUDOWA
17	SPRĘŻYNA	45	POKRĘTŁO
18	ELEMENT BLOKUJĄCY	500	PRZEŁĄCZNIK
19	BLOKADA	47	ELEMENT URZĄDZENIA
20	ŚRUBA	48	ŚRUBA
21	ELEMENT URZĄDZENIA	49	NAKŁADKA SZCZOTKI WĘGLOWEJ
22	ELEMENT DYSTANSOWY	50	ELEMENT SZCZOTKI WĘGLOWEJ
23	ELEMENT DYSTANSOWY	51	DRUT SZCZOTKI WĘGLOWEJ
24	PŁYTKA REGULACJI MOMENTU OBROTOWEGO	600	SZCZOTKA WĘGLOWA
25	WEWNĘTRZNY PIERŚCIEŃ	700	ELEMENT URZĄDZENIA
26	DUŻA SPRĘŻYNA	54	ŚRUBA
27	DUŻY ELEMENT DYSTANSOWY	55	PŁYTKA KABLA
28	STALOWA KULKA	56	KOŁNIERZ KABLA
		57	KABEL

Warunki gwarancji:

1. Gwarancji udziela się na okres 12 miesięcy (24 miesięcy przy zakupie konsumenckim).
2. Gwarancja obejmuje tylko wady fizyczne tkwiące w urządzeniu tj. materiałowe lub montażowe.
3. Gwarancją nie są objęte urazy wynikające z przyczyn zewnętrznych, takie jak: urazy mechaniczne, zanieczyszczenia, zalania, zjawiska atmosferyczne, niewłaściwa instalacja lub obsługa, jak również eksploatacja niezgodna z obsługą i z przeznaczeniem. Gwarant nie ponosi odpowiedzialności w przypadku niewłaściwego doboru narzędzia do potrzeb oraz użytkowania go niezgodnie z przeznaczeniem.
4. Ze względu na naturalne zużycie materiałów eksploatacyjnych gwarancją nie są objęte takie rzeczy jak: kable, baterie, ładowarki, przyciski, pokrętła, przełączniki itp.
5. Klient dostarcza towar do serwisu na własny koszt.
6. Urządzenie powinno być dostarczone do punktu serwisowego w oryginalnym, fabrycznym opakowaniu lub opakowaniu zastępczym chroniącym towar przed uszkodzeniami zewnętrznymi.
7. Na opakowaniu powinien być napisany nr identyfikacyjny towaru nadany w dniu sprzedaży.
8. Towar zostaje przyjęty do serwisu za okazaniem dowodu zakupu
9. Naprawa towaru zostaje wydłużona o czas dostarczenia wszystkich dokumentów do serwisu.
10. W sytuacji, gdy klient nie posiada wszystkich dokumentów powinien poinformować serwis o podjętej przez siebie decyzji w sprawie naprawy urządzenia oraz podać w formie pisemnej jedno z rozwiązań wyznaczonych przez serwis.
11. Produkt oddawany lub odsyłany do serwisu powinien być kompletny. W opakowaniu powinien znajdować się produkt wraz ze wszystkimi elementami, które zostały zakupione.
12. Odsyłanie niekompletnych produktów, może wydłużyć termin naprawy lub ją uniemożliwić.
13. Ujawnione w okresie gwarancji wady zostaną usunięte najpóźniej w terminie 14 dni od daty przyjęcia urządzenia do serwisu. W przypadku braku części zamiennych termin naprawy może zostać wydłużony o czas potrzebny na ściągnięcie części.
14. Roszczenia z tytułu gwarancji, rękojmi, umowy sprzedaży będą przyjmowane tylko na podstawie dowodu zakupu określającego tożsamość nabytego narzędzia. **Gwarancja ważna z dowodem zakupu!**
15. W przypadku stwierdzenia przez serwis niemożności usunięcia wady lub ponownego wystąpienia tej samej wady pomimo dokonania trzech napraw, klient otrzyma nowe urządzenie.
16. Gwarancja nie daje prawa Kupującemu do domagania się zwrotów utraconych zysków związanych z uszkodzeniem.
17. Niniejsza gwarancja nie wyłącza, nie ogranicza, ani nie zawiesza uprawnień kupującego wynikających z ustawy z dnia 27 lipca 2002r. (Dziennik ustaw z dnia 5 września 2002r. Nr 141 pozycja 1176).
19. W sprawach nieuregulowanych zastosowanie mają odpowiednie przepisy Ustawy z dnia 27 lipca 2002 roku: O szczególnych warunkach sprzedaży konsumenckiej oraz o zmianie Kodeksu Cywilnego.

UPOWAŻNIONY PRZEDSTAWICIEL PRODUCENTA:

FOREINTRADE SP. Z O.O.; Grochowska 341 lok.174; 03822 Warszawa

DEKLARACJA ZGODNOŚCI

Według ISO/IEC Guide 22 i EN 45014

Upoważniony przedstawiciel producenta: Foreintrade S.A

Adres upoważnionego przedstawiciela: Janówek, ul. Modrzewiowa 54, 05-555 Tarczyn

DEKLARUJEMY, ŻE PRODUKT JEST ZGODNY Z NORMAMI EUROPEJSKIMI

Nazwa Produktu: WKRĘTARKA ELEKTRYCZNA (oznaczona znakiem towarowym Kraft&Dele)

Model (oznaczenia handlowe): J1Z-KT07-10T / KD1673

Dane produktu: Napięcie: 230V

Deklaracja:

Wyrób do którego odnosi się niniejsza deklaracja spełnia wymagania Dyrektyw WE:

1. 2006/42/EC Machinery Directive
2. 2011/65/UE ROHS 2 Directive
3. 2000/14/WE Noise Emission Directive

Według norm:

EN 60745-1:2009+A11:2010; EN 60745-2-1:2010; EN 60745-2-2:2010; EN 60745-2-2:2010

Certyfikat o numerze 170300526HZH-V1 wydany przez Intertek Testing Services Hangzhou (16 No. 1 Ave., Xiasha Economic Development District, Hangzhou 310018, China) z dnia 17.04.2017

Osoba odpowiedzialna za prowadzenie dokumentacji technicznej: Ma Dong Hui, Janówek, ul. Modrzewiowa 54, 05-555 Tarczyn

Ma Dong Hui, TARCZYN, 05.09.2023