

KRAFT&DELE

PROFESSIONAL

INSTRUKCJA OBSŁUGI

Tłumaczenie instrukcji oryginalnej

ROLKI TRANSPORTOWE WARSZTATOWE



KD3571

OSTRZEŻENIE

Przed przystąpieniem do obsługi podnośnika należy zapoznać się ze wszystkimi instrukcjami i ostrzeżeniami.

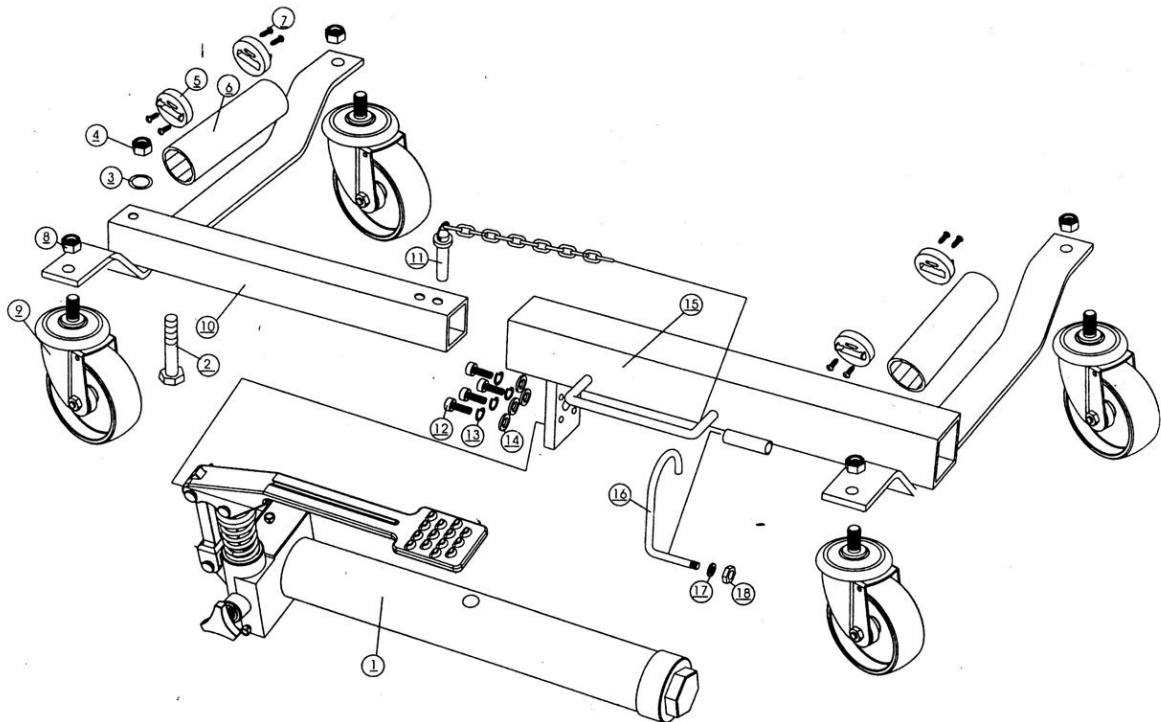
1. NIE używaj rolek na pochyłych powierzchniach. Rolki mogą być używane wyłącznie na płaskich powierzchniach. Nieoczekiwany ruch nastąpi, gdy tylko podnośnik podniesie oponę z powierzchni.
2. NIE przeciążaj rolek ponad jego udźwig (680 kilogramów na jednostkę).
3. NIE uruchamiaj silnika pojazdu ani nie jedź z podnośnikiem. Podnośniki są przeznaczone wyłącznie do ręcznego manewrowania pojazdami.
4. NIE używaj podnośnika do podnoszenia opon szerszych niż 9 cali.
5. NIE próbuj pchać rolek przez przeszkody. Są one zaprojektowane do użytku wyłącznie na równych i stosunkowo gładkich powierzchniach.
6. Po podniesieniu, zawsze upewnij się, że sworzeń jest zablokowany na miejscu przed rozpoczęciem pracy. Wyciągnij sworzeń po zakończeniu pracy, a następnie zwolnij zawór.

INSTRUKCJA OBSŁUGI

1. Połóż rolki na podłodze i naciśnij pedał, aby zwolnić blokadę pedału. Wyciągnij sworzeń blokady z ramy.
2. Przed uruchomieniem otwórz zawór spustowy, obracając pokrętko przeciwnie do ruchu wskazówek zegara. Rozszerz podnośnik za pomocą pokrętła na tyle, aby umieścić go wokół opony i ustawić tak, aby obie rolki stykały się z bieżnikiem opony. Aby uzyskać najlepszą kontrolę nad podnośnikiem podczas rozszerzania wokół opony, umieść lewą rękę na lewej osi, a prawą rękę na środku pedału. Zamknij zawór spustowy, obracając pokrętko zgodnie z ruchem wskazówek zegara do ciasnej pozycji, podnośnik może być teraz używany.
3. Zamontuj podnośnik tak, aby urządzenie było równoległe do ściany bocznej opony, która ma zostać podniesiona. Pozostaw około 3/4" luzu między oponą a podnośnikiem. Jest to bardzo ważne. Jeśli urządzenie jest źle ustawione, istnieje możliwość, że opona będzie musiała uderzyć w oś podnośnika, a nie w rolki, co może uszkodzić podnośnik i unieważnić gwarancję.
4. Aby podnieść oponę, przesunij dźwignię kierunkową do góry i umieść stopę na pedale, naciskając płynnie i równomiernie. Pedałuj, aż opona zostanie podniesiona o cal lub mniej od powierzchni. Po podniesieniu, im niżej opona będzie nad ziemią, tym stabilniejszy będzie podnośnik. Po podniesieniu, zawsze upewnij się, że sworzeń jest zablokowany na miejscu przed operacją. Powtórz proces na pozostałych oponach i manewruj pojazdem, jak wymagany.

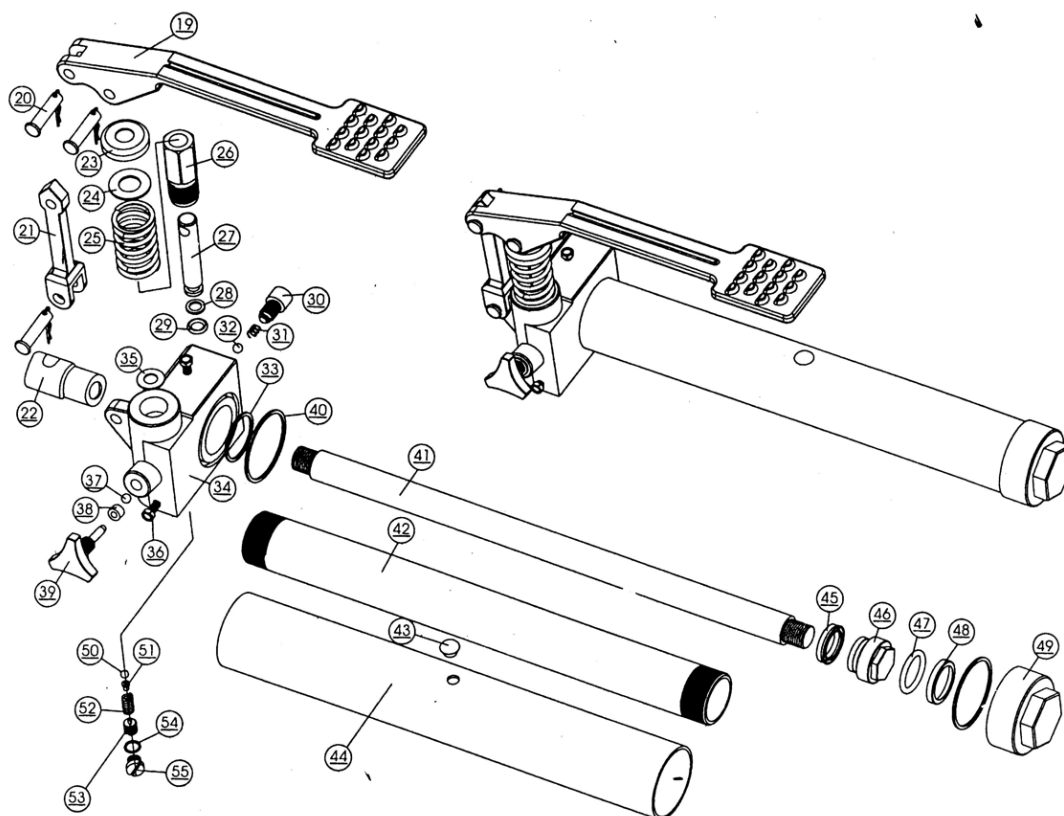
5. Aby zwolnić podnośnik, wyciągnij sworzeń z ramy i otwórz zawór, powoli obracając pokrętło przeciwnie do ruchu wskazówek zegara. Podnośnik można wyjąć, gdy rolki odłączą się od opony.

LISTA CZĘŚCI ROLEK TRANSPORTOWYCH



NR	OPIS	ILOŚĆ	NR	OPIS	ILOŚĆ
1	Zespół Ram	1	10	Lewa rama	1
2	Śruba M16x115	1	11	Sworzeń blokujący z łańcuchem	1
3	Podkładka płaska $\varnothing 16$	1	12	Śruba M6x20	4
4	Nakrętka M16	1	13	Podkładka zabezpieczająca $\varnothing 6$	4
5	Ścieżka rolki	4	14	Podkładka płaska $\varnothing 6$	4
6	Rolka	2	15	Prawa rama	1
7	Śruba blokująca bieżnię	8	16	Hak	1
8	Nakrętka blokująca M12	4	17	Podkładka do haka	1
9	4" kółko obrotowe	4	18	Nakrętka do hak	1

LISTA CZĘŚCI RAMY



NR	OPIS	ILOŚĆ	NR	OPIS	ILOŚĆ
19	Pedał nożny	1	38	Pierścień uszczelniający prostokątny	1
20	Sworzeń pedału $\varnothing 8 \times 28$	3	39	Zawór spustowy	1
21	Korbowód	1	40	Podkładka zbiornika	2
22	Łączenie, śruba	1	41	Tan	1
23	Ostona sprężyny	1	42	Cylinder	1
24	Podkładka płaska	1	43	Korek olejowy	1
25	Sprężyna	1	44	Zbiornik	1
26	Pompa	1	45	Pierścień uszczelniający Y	1
27	Rdzeń pompy	1	46	Tłok	1
28	O-ring	1	47	O-ring tłoka	1
29	Pierścień oporowy	1	48	Pierścień uszczelniający miski	1
30	Śruba M10x1,25	1	49	Nakrętka zbiornika	1
31	Mała sprężyna	1	50	Kula stalowa $\varnothing 6$	1
32	Kulka stalowa $\varnothing 6$	3	51	Gniazdo kuli stalowej	1
33	Podkładka miedziana cylindra	1	52	Sprężyna zaworu bezpieczeństwa	1
34	Podstawa tłoka	1	53	Śruba zaworu bezpieczeństwa	1
35	Podkładka miedziana	1	54	O-ring	1
36	Śruba M5	2	55	Śruba	1
37	Kulka stalowa $\varnothing 5$	1			

KRAFT&DELE

DEKLARACJA ZGODNOŚCI
Według ISO/IEC Guide 22 i EN 45014

Producent: Foreintrade S.A

Adres producenta: Janówek, ul. Modrzewiowa 54, 05-555 Tarczyn

DEKLARUJEMY, ŻE PRODUKT JEST ZGODNY Z NORMAMI EUROPEJSKIMI

Nazwa Produktu: ROLKI TRANSPORTOWE WARSZTATOWE (oznaczona znakiem towarowym Kraft&Dele)

Model (oznaczenia handlowe): KD3571

Deklaracja:

Wyrób do którego odnosi się niniejsza deklaracja spełnia wymagania Dyrektyw WE:

1. 2006/42/EC Machinery Directive

Osoba odpowiedzialna za prowadzenie dokumentacji technicznej: Ma Dong Hui, Janówek,
ul. Modrzewiowa 54, 05-555 Tarczyn

Ma Dong Hui, Janówek, 30.02.2025

Foreintrade S.A
Janówek, ul. Modrzewiowa 54
05-555 Tarczyn
NIP: 521-36-70-752; Regon: 147383292

