

**KRAFT&DELE**  
*professional*

**MŁOT UDAROWY**  
Tłumaczenie instrukcji oryginalnej

**INSTRUKCJA OBSŁUGI**

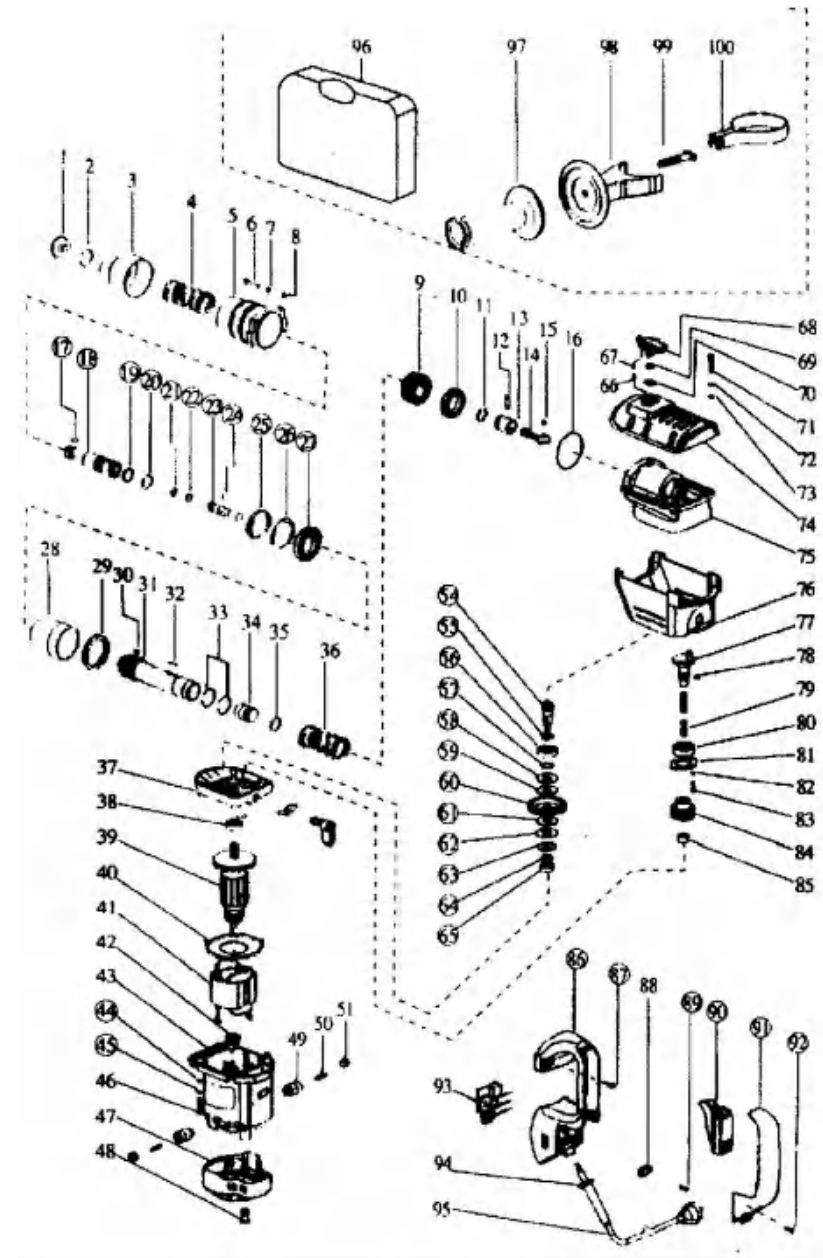
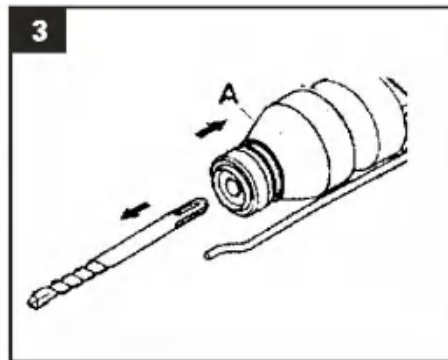
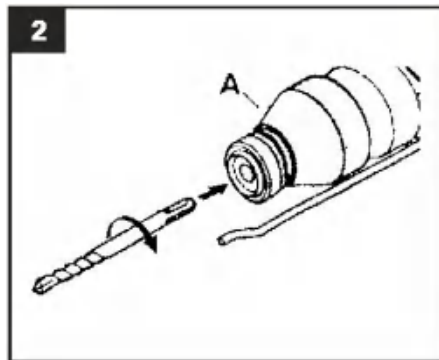


**KD1692**



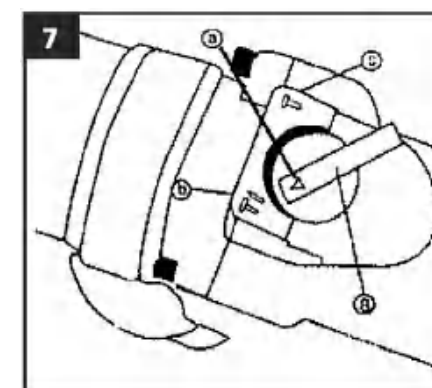
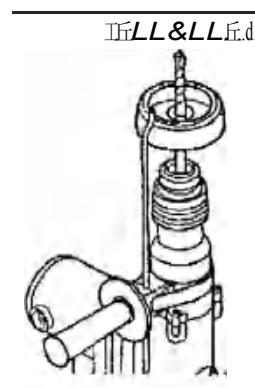
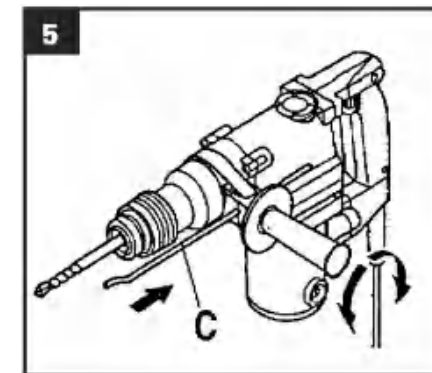
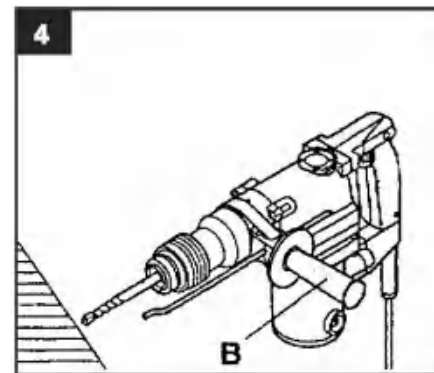
**Przed użyciem należy zapoznać się z niniejszą instrukcją obsługi**

# MŁOT UDAROWY



## Lista części

Nr części	Nazwa części	Nr części	Nazwa części
01	Ostona	48	Łożysko kulkowe
02	Szczotka węglowa	49	Podkładka
03	Zespół szczotki	50	Płytki
04	Ostona	51	Płytki sprzęgła
05	Zespół obudowy	52	Druga zębatka
06	Ostona uchwytu	53	Sprężyna
07	Tłumik dźwięku	54	Nakrętka
08	Zacisk przewodu	55	Łożysko
09	Ostona przewodu	56	Łożysko
10	Przewód	57	Element urządzenia
11	Uchwyt	58	Sprężyna
12	Przełącznik	59	Pierwsza zębatka
13	Plastikowa ostona	60	Hex n Sock Hd B ⌀
14	Łożysko kulkowe	61	Ostona łożyska
15	Zespół wentylatora	62	Łożysko kulkowe
16	Prowadnica wentylatora	63	Klucz
17	Zespół urządzeń	64	Wał
18	Łożysko kulkowe	65	Element urządzenia
19	Ostona przekładni	66	Ostona
20	Element urządzenia	67	Pierścień
21	Przełącznik zatrzymania udaru	68	O-ring
22	Sprężyna	69	Łożysko
23	Stalowa kulka	70	Element urządzenia
24	Drugi młot	71	Tłok
25	Pierścień	72	Trzpień tłoka
26	Pierścień	73	O-ring
27	Tuleja	74	Trzecia zębatka
28	Stalowa kulka	76	Sprężyna
29	Zespół ślizgowy	77	Iglica
30	Pierścień	78	Cylinder
31	Zespół przedniej ostony	79	Element urządzenia
34	Element urządzenia	80	Kulka
37	Element cylindra	81	Kulka
38	Element cylindra	91	Element urządzenia
39	Element cylindra	92	Element urządzenia
40	Podkładka	93	Element urządzenia
41	Łożysko kulkowe	94	Uchwyt
42	Pierścień	95	Uchwyt
43	Rura	97	Uchwyt boczny
44	Element urządzenia	98	Element urządzenia
45	Element urządzenia	99	Element urządzenia
46	Element urządzenia	100	Element urządzenia



### 1. Opis (Ryc. 1)

- 1 Osłona przeciwpyłowa
- 2 Tuleja mocująca
- 3 Włącznik-wyłącznik
- 4 Uchwyt
- 5 Zaślepka szczotki węglowej
- 6 Ogranicznik głębokości
- 7 Ogranicznik wiercenia

### 2. Dostarczone elementy

- Walizka
- Wiertarka udarowa
- Ogranicznik głębokości
- Pomocniczy uchwyt
- Osłona przeciwpyłowa

### 3. Dane techniczne

Napięcie:	230 V / 50 Hz
Zużycie energii:	2300 Wat
Prędkość bezczynności:	200~800min <sup>-1</sup>
Liczba uderzeń:	1700~4400min <sup>-1</sup>
Moc uderzenia	5J
Wydajność wiercenia (maks.):	32 mm
Waga:	5 kg
Poziom wibracji:	13,5 m/s <sup>2</sup>
Poziom natężenia dźwięku	78 dB (A)
Poziom mocy akustycznej:	82 dB (A)
Klasa ochrony:	II

Wartości hałasu i wibracji zmierzono zgodnie z EN 50144.

### 4. Przepisy bezpieczeństwa

Ważne! Aby zabezpieczyć się przed porażeniem elektrycznym, obrażeniami i ogniem podczas używania narzędzia elektrycznego, konieczne jest przestrzeganie następujących podstawowych zasad bezpieczeństwa. Przeczytaj i zachowaj niniejszą instrukcję obsługi przed użyciem urządzenia.

- Sprawdź napięcie (volt) znajdujące się na tabliczce znamionowej.
- Używając przedłużaczy bębnowych, należy rozwinąć cały przewód z bębna. Minimalny przekrój przewodu: 1,0 mm<sup>2</sup>.
- Podczas korzystania z elektrycznej wiertarki udarowej na zewnątrz należy urządzenie podłączyć do źródła zasilania za pomocą kabla przedłużającego 1,5mm<sup>2</sup> typu H07RN-F3G oraz odpowiedniej wtyczki zabezpieczającej przed deszczem i wodą.
- Podczas wiercenia, upewnij się, że przyjąłem odpowiednią postawę i że znajdujesz się na równej i solidnej podstawie.
- Użyj detektora, aby zlokalizować ukryte przewody w ścianach – przewody elektryczne oraz rury transportujące wodę lub gaz. Unikaj dotykania elementów i przewodów pod prądem.
- Należy nosić nauszники chroniące słuch. Utrata słuchu jest procesem stopniowym!
- Należy nosić okulary ochronne i używać maski przeciwpyłowej do prac podczas których dochodzi do wytwarzania pyłu.
- Nie należy używać urządzenia w obszarach, w których występują łatwopalne opary lub ciecze.

- Zawsze wyciągaj wtyczkę z gniazdka przed czyszczeniem lub wprowadzaniem zmian w urządzeniu.
- Chronić kabel zasilający przed uszkodzeniem. Olej i kwas mogą uszkodzić kabel.
- Nigdy nie przeciążaj urządzenia.
- Zabezpiecz wszystkie obrabiane przedmioty w wystarczającym stopniu.
- Ważne! Konieczne jest przestrzeganie wszystkich krajowych przepisów bezpieczeństwa dotyczących instalacji, obsługi i konserwacji.
- Dłuta i wiertła mogą zostać przypadkowo odrzucone przez urządzenie i mogą spowodować poważne obrażenia.
- Przed rozpoczęciem pracy zawsze sprawdź, czy dłuto lub wiertło jest prawidłowo zablokowane w uchwycie.
- Należy regularnie sprawdzać uchwyt w poszukiwaniu oznak zużycia lub uszkodzeń.
- Nigdy nie uruchamiaj wiertarki udarowej, dopóki nie zostanie przyłożona do obrabianego elementu (ściany, sufity itp.).
- Po zakończeniu odłącz wiertarkę udarową od zasilania elektrycznego i wyjmij dłuto lub wiertło z urządzenia.
- Przed wymianą dłuta lub wiertła zawsze odłącz wiertarkę udarową od zasilania elektrycznego.
- Chronić oczy i innych pracowników przed latającymi cząsteczkami i odłamkami. Należy używać kask ochronny!
- Należy nosić rękawice robocze, aby chronić dłonie.
- Wibracje mogą negatywnie wpłynąć na ręce. Należy zachować możliwie jak najmniejsze narażenie na wibracje
- Zawsze należy poprowadzić kabel sieciowy do tyłu urządzenia.
- Przechowuj urządzenie w miejscu niedostępnym dla dzieci.
- Podczas wykonywania prac zawsze trzymaj urządzenie obiema rękami i upewnij się, że masz stabilną pozycję stojącą.

**Dalsze instrukcje dotyczące bezpieczeństwa elektronarzędzi znajdziesz w załączonej książeczce.**

## **5. Przed rozpoczęciem pracy**

- Sprawdź miejsce, w którym urządzenie ma być używane pod kątem ukrytych kabli elektrycznych, rur gazowych i wodnych za pomocą urządzenia do wykrywania rur.
- Przed podłączeniem do zasilania należy upewnić się, że napięcie sieci odpowiada danym na tabliczce znamionowej.

### **5.1 Mocowanie i wymiana narzędzi (Ryc.2)**

Urządzenie jest wyposażone w uchwyt typu SDS-plus

- Przed montażem należy oczyścić narzędzia i nasmarować poprzez naniesienie cienkiej warstwy smaru.
- W celu montażu, odciągnij tuleję mocującą i przytrzymaj. Naciśnij i obróć wolne od zanieczyszczeń narzędzie. Narzędzie zablokuje się automatycznie. Sprawdź, czy narzędzie zostało w prawidłowy sposób zablokowane poprzez pociągnięcie narzędzia do siebie

### **5.2 Usuwanie narzędzi z uchwytu SDS-plus (Ryc. 3)**

- Aby usunąć narzędzie z uchwytu SDS, należy odciągnąć tuleję mocującą i wyciągnąć narzędzie.

Ostrzeżenie: Akcesoria mogą być gorące po użyciu. Nie dotykaj końcówki narzędzia ręką! Należy zawsze używać rękawic ochronnych, aby wyjąć akcesorium z uchwytu urządzenia

## **6. Rozpoczęcie pracy (Ryc. 1)**

### **6.1 Włączanie / wyłączanie**

- Włączanie: Naciśnij przełącznik zasilania (3).
- Praca ciągła: Zablokuj przełącznik (3) za pomocą przycisku blokującego (9).
- Wyłączanie: Naciśnij przełącznik zasilania (3) krótko i puść.

### **6.2 Uchwyt do mocowania (Ryc. 4)**

Ze względów bezpieczeństwa używaj wiertarki udarowej tylko z uchwytem.

Podczas obracania uchwytu rączki będziesz w stanie uzyskać bezpieczną pozycję ciała. Poluzuj i przekręć uchwyt w kierunku zgodnym z ruchem wskazówek zegara. Następnie dokręć uchwyt.

### **6.3 Ogranicznik głębokości (Ryc.5)**

Poluzuj uchwyt i umieść prostą część ogranicznika głębokości w otworze. Wyreguluj ogranicznik głębokości i ponownie dokręć uchwyt.

### **6.4 Urządzenie do zbierania kurzu (Ryc.6)**

Przed wykonaniem wiercenia udarowego pionowo nad głową, należy umieścić urządzenie do zbierania pyłu nad wiertłem.

### **6.5 Ogranicznik udarowy (Ryc.7)**

Wiertarka udarowa jest wyposażona w urządzenie ograniczające udar, zapewniając w ten sposób płynne wiercenie.

Aby dezaktywować działanie udaru, należy przekręcić przełącznik dźwigni (7) zgodnie z ruchem wskazówek zegara do pozycji I (b). Aby ponownie aktywować działanie udaru, przełącznik dźwigni (7) musi zostać ustawiony w położeniu IT (a).

### **6.6 Ogranicznik wiertła (Rys.8)**

Możesz wyłączyć pracę wiercenia wiertła udarowego, gdy używasz urządzenia do dłutowania. Aby to zrobić, należy obrócić dźwignię (8), tak aby znak T (c) był zgodny ze strzałką (a) na obudowie urządzenia. Aby ponownie aktywować wiercenie, należy obrócić dźwignię (8) tak aby znak (b) pokrywał się ze strzałką (a).

### **Ważne!**

Podczas wiercenia z użyciem udaru należy wywrzeć delikatny nacisk na wiertarkę. Należy pamiętać, że zbyt duży nacisk spowoduje niepotrzebne obciążenie silnika. Regularnie sprawdzaj wiertła. Ponowne szlifowanie lub zamiana tępych końcówek wiertarskich jest konieczne dla zapewnienia prawidłowej pracy urządzenia.

## **7. Konserwacja**

- Wyjmij wtyczkę zasilającą z gniazdka przed wykonaniem jakichkolwiek prac przy urządzeniu.
- Urządzenie należy cały czas utrzymywać w czystości
- Nigdy nie należy używać środków żrących do czyszczenia plastikowych części
- Po zakończeniu pracy, aby zapobiec gromadzeniu się pyłu, należy użyć sprężonego powietrza (maks. 3 bary), aby wyczyścić szczeliny wentylacyjne.
- Należy regularnie sprawdzać szczotki węglowe (brudne lub zużyte szczotki węglowe powodują nadmierne iskrzenie i nieprawidłową pracę urządzenia).

## **8. Zamawianie części zamiennych**

Przy zamówieniu części zamiennych należy podać następujące dane:

- Typ urządzenia
- Numer artykułu urządzenia
- Numer identyfikacyjny urządzenia
- Numer części zamiennej urządzenia

## Ochrona środowiska

---



Zużyte urządzenia elektryczne nie mogą być wyrzucane wraz z odpadami domowymi. Urządzenia elektryczne powinny być oddane do punktu recyklingowego. Więcej informacji uzyskają Państwo u władz lokalnych.

UPOWAŻNIONY PRZEDSTAWICIEL PRODUCENTA:

FOREINTRADE SP. Z O.O.; Grochowska 341 lok. 174; 03822 Warszawa



Bezpieczna praca z urządzeniem możliwa jest jedynie po zapoznaniu się z całością informacji na temat obsługi i zachowania bezpieczeństwa oraz pod warunkiem ścisłego przestrzegania zaleceń zawartych w niniejszej instrukcji. Dodatkowo, należy zapoznać się z sekcją instrukcji dotyczącą zasad bezpieczeństwa. Przed użyciem urządzenia po raz pierwszy, poproś o praktyczną demonstrację.



Aby zapobiec uszkodzeniu narządu słuchu, należy stosować odpowiednie środki ochrony narządu słuchu. Stosuj okulary ochronne.



## DEKLARACJA ZGODNOŚCI

Według ISO/IEC Guide 22 i EN 45014

**Upoważniony przedstawiciel producenta:** FOREINTRADE SP. Z O.O.

**Adres upoważnionego przedstawiciela:** Grochowska 341 lok.174; 03822 Warszawa

DEKLARUJEMY, ŻE PRODUKT JEST ZGODNY Z NORMAMI EUROPEJSKIMI

**Nazwa Produktu:** Młotowiertarka (oznaczona znakiem towarowym Kraft&Dele)

**Model** (oznaczenia handlowe): KD1692

**Dane produktu:** Moc: 2300W

Napięcie: 230V

**Deklaracja:**

Wyrób do którego odnosi się niniejsza deklaracja spełnia wymagania Dyrektyw WE:

1. 2006/42/EC Machinery Directive
2. 2011/65/UE ROHS 2 Directive
3. 2000/14/WE Noise Emission Directive

**Według norm:**

EN 60745-1:2009+A11:2010; EN 60745-2-6:2010; EK9-BE-87:2014; EK9-BE-88:2014; EN50581:2012; EN ISO 3744:2011

Certyfikat o numerze 160900582HZH-V1 wydany przez Intertek Testing Services Hangzhou (16 No. 1 Ave., Xiasha Economic Development District, Hangzhou 310018, China) z dnia 20.10.2016.

Osoba odpowiedzialna za prowadzenie dokumentacji technicznej: Ma Dong Hui, Grochowska 341 lok. 174; 03822 Warszawa

Warszawa, Ma Dong Hui, 26.09.2021

