

KRAFT&DELE

PROFESSIONAL

FREZARKA GÓRNOWRZECIONOWA

KD1683 (M1R-KT01-8)

INSTRUKCJA OBSŁUGI

Tłumaczenie instrukcji oryginalnej



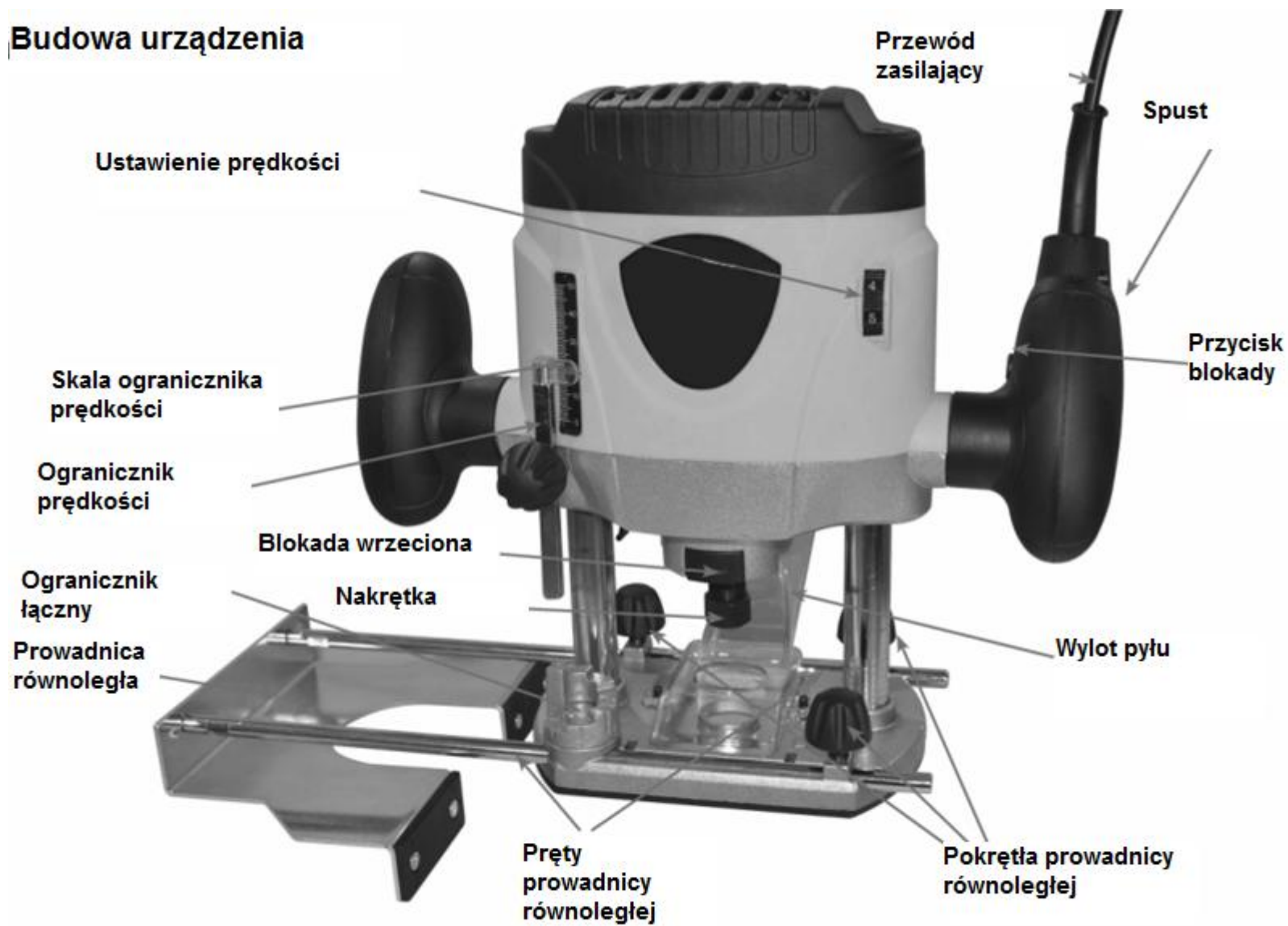
ZACHOWAJ NINIEJSZĄ INSTRUKCJĘ OBSŁUGI

Niniejszy dokument zawiera instrukcje w zakresie bezpieczeństwa oraz obsługi oraz informacje na temat gwarancji. Dokument wraz z dowodem zakupu należy przechowywać w suchym miejscu.



KD1683

Budowa urządzenia



Specyfikacja techniczna:

- Mocny i wydajny silnik zmiennej prędkości 1900W
- Wyposażony w tuleje zaciskowe: 6mm, 8mm i 1/4"
- Prowadnica równoległa
- Regulowany ogranicznik głębokości oraz miara
- Głębokość cięcia: 52mm
- Prędkość bez obciążenia: 11,000rpm-30,000rpm
- Poziom ciśnienia akustycznego: 101.3dB
- Poziom mocy akustycznej: 90.3dB
- Wyposażony w wylot pyłu

O NINIEJSZEJ INSTRUKCJI OBSŁUGI

Niniejsza instrukcja została przygotowana, aby ułatwić bezproblemowy montaż, obsługę i konserwację urządzenia elektrycznego. Podręcznik zawiera wszystkie potrzebne informacje oraz niektóre inne informacje, które mogą być przydatne.



OSTRZEŻENIE! Te punkty są niezwykle ważne i powinny być przeczytane, zrozumiane i wdrożone przed użyciem elektronarzędzia. Nieprzestrzeżenie instrukcji może spowodować poważne obrażenia lub nawet śmierć.



WAŻNE! Te punkty są również bardzo ważne i powinny być przeczytane i zrozumiane przed użyciem elektronarzędzia.



UWAGA! Te punkty powinny być również przeczytane i zrozumiane, gdyż informacje te mogą być ważne.

Ważne punkty i ostrzeżenia zostały odpowiednio oznaczone w niniejszym podręczniku. Prosimy o zapoznanie się i postępowanie zgodnie z podanymi instrukcjami. Przekładowe ostrzeżenia są przedstawione po lewej.

Punkty te różnią się ważnością i zostały w odpowiedni sposób oznaczone kolorami.

CZERWONE
OSTRZEŻENIE! Najważniejsze symbole.
ŻÓLTE SYMBOLE: ważne oraz
ZIELONE: uwagi.

INSTRUKCJE BEZPIECZEŃSTWA



OSTRZEŻENIE! Należy zapoznać się ze wszystkimi instrukcjami obsługi. Niepostępowanie zgodnie z niniejszymi instrukcjami bezpieczeństwa może spowodować porażenie prądem elektrycznym, pożar i/lub poważne obrażenia.

OSTRZEŻENIE! Niestosowanie się do zaleceń dotyczących bezpieczeństwa

może spowodować porażenie prądem elektrycznym, pożar i/lub poważne obrażenia.

Pojęcie 'urządzenie elektryczne' znajdujące się w ostrzeżeniach w niniejszym dokumencie oznacza urządzenie elektryczne podłączone do źródła zasilania elektrycznego za pomocą przewodu zasilającego lub urządzenie elektryczne zasilanie bateriami (bezprowadowe).

ZACHOWAJ NINIEJSZĄ INSTRUKCJĘ W BEZPIECZNYM MIEJSCU

1. Miejsce pracy

- a) Miejsce pracy powinno być czyste, uporządkowane i dobrze oświetlone. Zanieczyszczone oraz ciemne miejsca mogą być przyczyną wypadków.
- b) Nie używaj urządzeń elektrycznych w środowisku zagrożonym wybuchem, w obecności płynów łatwopalnych, gazów lub pyłu. Urządzenie elektryczne wytwarzają iskry elektryczne, które mogą spowodować zapłon pyłu lub oparów.
- c) Nie dopuszczaj dzieci i osób postronnych do miejsca pracy. Pilnuj, by dzieci i inne osoby Cię nie rozpraszały, gdyż może dojść do zagrożenia dla operatora urządzenia.
- d) Podczas pracy z urządzeniem zwróć uwagę na wpływ na środowisko.
- e) Upewnij się, że miejsce pracy z urządzeniem jest dobrze oświetlone.

2. Bezpieczeństwo w zakresie elektryczności

- a) Wtyczki urządzenia muszą pasować do gniazd zasilających. W żadnym wypadku nie wolno modyfikować wtyczki. Stosowanie oryginalnych elementów zasilających (wtyczki, gniazda)

zapewniają większe bezpieczeństwo niż jakiegokolwiek modyfikowane elementy.

b) Unikaj dotykania uziemionych elementów, jak na przykład rury, grzejniki, piece i chłodziarki.

Istnieje podwyższone ryzyko porażenia prądem, jeżeli Twoje ciało jest uziemione.

c) W żadnym wypadku nie wolno wykorzystywać przewodu zasilającego do noszenia, przesuwania lub odłączenia od gniazda urządzenia. Przewód zasilający nie może znajdować się w pobliżu źródeł ciepła, olejów, ostrych krawędzi oraz części ruchomych. Uszkodzone lub przedłużane przewody zasilające zwiększają ryzyko porażenia prądem

d) Podczas korzystania z urządzenia na zewnątrz, należy stosować przedłużacze przeznaczone do pracy na zewnątrz. Użycie nieodpowiedniego przewodu podczas pracy na wolnym powietrzu może prowadzić do porażenia prądem.

Informacje dotycząc bezpieczeństwa

Twoje bezpieczeństwo i bezpieczeństwo innych osób jest bardzo ważne.

W związku z tym, dostarczyliśmy Państwu informacje na temat bezpieczeństwa, które są zawarte w niniejszej instrukcji oraz na urządzeniu.

Ważne informacje bezpieczeństwa

Przed użyciem urządzenia należy uważnie przeczytać niniejsze instrukcje.

Należy zachować niniejszą instrukcję obsługi w bezpiecznym miejscu do wykorzystania w przyszłości.

OSTRZEŻENIE! Niniejsze urządzenie elektryczne nie jest przeznaczone do użytku przez osoby (w tym dzieci) o zmniejszonych zdolnościach fizycznych, zmysłowych lub umysłowych lub osoby bez odpowiedniego doświadczenia, wiedzy oraz umiejętności. Osoby takie powinny znajdować się pod nadzorem odpowiedzialnej osoby oraz powinny zostać przeszkolone w zakresie bezpiecznego korzystania z urządzenia przez osobę odpowiedzialną za ich bezpieczeństwo.

INSTRUKCJE BEZPIECZEŃSTWA

3. Bezpieczeństwo osobiste

a) Zawsze zachowuj uwagę. Koncentruj się na swojej pracy. Postępuj rozsądnie.

Nie używaj maszyny, gdy jesteś zmęczony lub znajdujesz się pod wpływem leków, alkoholu lub innych używek. Każdy moment nieuwagi może być przyczyną poważnego wypadku.

b) Noś wyposażenie ochronne i zawsze korzystaj z okularów bezpieczeństwa.

Stosowanie odpowiednich środków ochrony osobistej dla danego typu urządzenia oraz wykonywanej pracy (np. maska przeciwpyłowa, odzież antypoślizgowa, kask bezpieczeństwa lub ochraniacze uszu) zmniejsza ryzyko zranienia.

c) Unikaj niezamierzonego uruchomienia urządzenia. Przed podłączeniem wtyczki urządzenia do gniazda zasilającego, upewnij się, że wyłącznik na urządzeniu jest wyłączony. Chwyatanie urządzenia w pobliżu przełącznika zasilania podczas przenoszenia może doprowadzić do wciśnięcia przełącznika oraz poważnego wypadku.

d) Przed uruchomieniem urządzenia usuń wszelkie klucze regulacyjne. Klucz lub jakiegokolwiek inne narzędzie pozostawione na ruchomych częściach urządzenia może być przyczyną wypadku.

e) Utrzymuj stabilną postawę. Utrzymuj stabilną postawę, by nie stracić równowagi w pozycji roboczej.

f) Stosuj odpowiednią odzież ochronną. Należy zawsze nosić ochraniacze na uszy.

Nie noś luźnej odzieży ani biżuterii, gdyż mogą one zostać pochwycone przez obracające się elementy urządzenia. Jeżeli operator ma długie włosy, należy zakładać specjalną siatkę ochronną.

g) W przypadku, gdy maszyna jest wyposażona w urządzenia odsysające lub zbierające, należy upewnić się, że są one dobrze i dokładnie przymocowane do maszyny. Wykorzystanie tych urządzeń może zmniejszyć ryzyko niebezpieczeństw związanych z emisją pyłu

4. Prawidłowe obchodzenie się i obsługa urządzenia elektrycznego

- a) Nie przeciążaj urządzenia. Używaj tylko odpowiedniego urządzenia do danej pracy. Zastosowanie odpowiedniego urządzenia do danego rodzaju wykonywanej pracy będzie bezpieczniejsze i bardziej praktyczne.
- b) Nie korzystaj z urządzenia, jeżeli przełącznik nie działa lub jest uszkodzony. Korzystanie z urządzenia z niesprawnym przełącznikiem jest niebezpieczne.
- c) Przed dokonaniem jakichkolwiek regulacji, wymiany akcesoria lub odłożeniem urządzenia, należy zawsze odłączyć urządzenie od gniazda zasilającego. Takie środki ostrożności pozwalają na uniknięcie niezamierzonego uruchomienia urządzenia
- d) Urządzenie należy przechowywać z dala od dostępu dzieci. Należy również podjąć wszelkie środki ostrożności, aby jakiegokolwiek inne osoby nie uzyskały dostępu do urządzenia oraz nie korzystały z niego bez odpowiedniej wiedzy i doświadczenia. Urządzenie w rękach osoby niedoświadczonej może być bardzo niebezpieczne.
- e) Dokonuj regularnych przeglądów urządzenia. Sprawdź urządzenie pod względem uszkodzeń, płynności pracy elementów obracających się w urządzeniu i innych. W przypadku wykrycia uszkodzenia, urządzenie należy przekazać do naprawy. Użytkowanie urządzenia z uszkodzonymi elementami może być bardzo niebezpieczne.
- f) Narzędzia tnące muszą być ostre i czyste. Odpowiednia konserwacja elementów tnących zapewnia odpowiednią wydajność oraz jakość obróbki.

5. Serwisowanie

- a) Urządzenie może być serwisowane tylko przez wykwalifikowanego serwisanta. Podczas naprawy lub wymiany należy stosować oryginalne części zamienne. Dzięki temu mamy gwarancję bezpiecznej pracy urządzenia.

6. Dodatkowe informacje bezpieczeństwa

A) UWAGA: Użycie akcesoriów lub elementów dodatkowych innych niż te zalecane w niniejszej instrukcji może prowadzić do obrażeń.

B) Należy utrzymywać wszystkie narzędzia bezpieczeństwa w dobrym stanie.

Nie należy demontować akcesoriów bezpieczeństwa znajdujących się w urządzeniu.

C) Hałas. Zaleca się stosowanie środków ochrony słuchu podczas pracy z urządzeniami z silnikami elektrycznymi.

D) Zewnętrzne gniazda sieciowe muszą, zgodnie z naszymi przepisami, być wyposażone w wyłącznik różnicowoprądowy (RCD). Należy szczególnie przestrzegać tego wymagania podczas obsługi naszych elektronarzędzi.

E) Uszkodzone części lub mechanizmy bezpieczeństwa należy wymienić lub naprawić w autoryzowanym serwisie, o ile nie zostało to inaczej określone w instrukcji obsługi.

Informacje dotyczące bezpieczeństwa

Przeczytaj wszystkie ostrzeżenia dotyczące bezpieczeństwa i wszystkie instrukcje.

Nieprzestrzeganie ostrzeżeń i instrukcji może spowodować porażenie prądem elektrycznym, pożar i/lub poważne obrażenia. Należy zachować wszystkie ostrzeżenia i instrukcje w celu późniejszego odniesienia się do nich. Podczas korzystania z elektronarzędzia, należy zawsze przestrzegać załączonych ostrzeżeń o bezpieczeństwie, jak również dodatkowych ostrzeżeń dotyczących bezpieczeństwa.

Niniejsze instrukcje ułatwiają obsługę elektronarzędzi oraz pomagają uniać nieporozumień oraz możliwych uszkodzeń lub obrażeń.

! Należy zwrócić uwagę na znajdujące się w niniejszej instrukcji obsługi ogólne uwagi dotyczące bezpieczeństwa oraz następujące wskazówki dotyczące bezpieczeństwa, aby uniknąć nieprawidłowego działania, uszkodzenia lub obrażeń ciała:

- Nie należy używać urządzenia do wykonywania prac na materiałach zawierających azbest. Azbest jest rakotwórczy.
- Nie wolno palić elektronarzędzia
- Nigdy nie należy próbować demontować elektronarzędzi

NIE pozostawiaj niniejszego urządzenia bez nadzoru, gdy jest ono podłączone do źródła zasilania. Odłącz urządzenie od gniazda zasilającego po użyciu.

Ważne. Jeżeli 3-pinowa wtyczka podłączona do niniejszego urządzenia zostanie uszkodzona i zachodzi potrzeba jej wymiany, ważne jest, aby została prawidłowo zutylicowana i wymieniona przez odpowiednią wtyczkę BS 1363/3A z bezpiecznikiem. Należy przestrzegać wszelkich instrukcji dotyczących okablowania.

Uwagi dotyczące bezpieczeństwa

Okablowanie w przewodzie sieciowym jest oznaczone kolorami: niebieski - masa oraz brązowy – prądowy. Z uwagi na fakt, iż kolory przewodów sieciowych niniejszego urządzenia mogą nie odpowiadać kolorom użytym do oznakowania przewodów w danej wtyczce, należy zatem postępować w następujący sposób:

Przewód, który ma kolor niebieski musi być podłączony do przewodu, który jest oznaczony literą N lub jest czarny.

Przewód, który ma kolor brązowy musi być podłączony do przewodu, który jest oznaczony literą L lub kolorem czerwonym.

Prawo do zmiany: Specyfikacje mogą ulec zmianie bez uprzedniego powiadomienia.

OSTRZEŻENIE! Podczas frezowania nie należy wywierać zbyt dużego nacisku na urządzenie.

OSTRZEŻENIE! Przed dokonaniem jakichkolwiek zmian akcesoriów, modyfikacji lub prac konserwacyjnych, należy upewnić się, że urządzenie jest wyłączone oraz odłączone od gniazda zasilającego. Nieprzestrzeganie tej zasady może spowodować obrażenia ciała.

INSTRUKCJA BEZPIECZEŃSTWA

Na urządzeniu widoczne są następujące piktogramy:



Tylko do użytku wewnętrznego



Nie należy utylizować urządzenia w nieodpowiednich pojemnikach



Nosić maskę ochronną,
Ochrona wzroku i słuchu



Należy zapoznać się z instrukcją



Urządzenia elektryczne z podwójną izolacją lub urządzenia z klasy 2 to produktu, które zostały zaprojektowane w taki sposób, iż nie wymagają podłączenia bezpieczeństwa do uziemienia elektrycznego (Produkty te NIE mogą posiadać podłączenia do uziemienia).

Niebezpieczeństwo:

Nigdy nie wolno zanurzać niniejszego urządzenia elektrycznego w wodzie lub innych cieczach.

Ostrzeżenie:

Należy sprawdzić, czy napięcie podane na tabliczce znamionowej urządzenia odpowiada napięciu w gnieździe zasilających, do którego podłączone będzie niniejsze urządzenie elektryczne.

NIE NALEŻY używać urządzenia elektrycznego, gdy posiada ono ślady uszkodzenia wtyczki zasilającej, obudowy lub samego urządzenia. Jeżeli w urządzeniu występują jakiegokolwiek wycieki lub urządzenie jest uszkodzone, **NIE WOLNO** korzystać z urządzenia.

Skontaktuj się z działem pomocy technicznej UKHS, jeśli Twoje elektronarzędzie jest uszkodzone.

- Przy pierwszym użyciu elektronarzędzia należy sprawdzić, czy napięcie wskazane na etykiecie znamionowej urządzenia odpowiada domowemu napięciu w gnieździe zasilającym.
- NIE NALEŻY używać urządzenia elektrycznego, gdy posiada ono ślady uszkodzenia wtyczki zasilającej, obudowy lub samego urządzenia. Jeżeli w urządzeniu występują jakiegokolwiek wycieki lub urządzenie jest uszkodzone, NIE WOLNO korzystać z urządzenia. Przecieki lub pęknięcia NIE używać

- Nie należy pozwolić, aby urządzenie działało bez nadzoru. Zawsze należy wyłączać urządzenie oraz odłączać wtyczkę od zasilania, gdy urządzenie nie jest w użyciu. Nie należy odkładać urządzenia bezpośrednio po wyłączeniu – należy odczekać jakiś czas do momentu całkowitego zatrzymania urządzenia - NIE WOLNO POZOSTAWIAĆ URUCHOMIONEGO URZĄDZENIA BEZ NADZORU W OBECNOŚCI DZIECI LUB ZWIERZĄT.

- Dzieci muszą znajdować się z dala od miejsca pracy z elektronarzędziem. Nie należy pozwalać dzieciom, aby ciągnęły kabel zasilający, gdyż może to spowodować poważne obrażenia.
- Nie należy zanurzać urządzenia w wodzie lub innych płynach.
- Nie wolno kierować elektronarzędzia w stronę ludzi lub zwierząt. W przeciwnym razie może dojść do porażnego obrażenia.
- Nie należy używać detergentów oraz innych środków czyszczących do czyszczenia urządzenia elektrycznego.
- Nie należy używać chemicznie przetworzonej wody.
- Sprawdź, czy kabel zasilający jest w dobrym stanie przed każdym użyciem.
- Nie należy używać innych elektrycznych wysokiej mocy na tym samym obwodzie co niniejsze urządzenie. Zapobiegnie to przeciążeniu.
- Zawsze należy umieszczać i używać elektronarzędzia na stabilnej, poziomej i płaskiej powierzchni.
- Elektronarzędzie jest przeznaczone wyłącznie do użytku wewnątrz pomieszczeń

DANE NA TEMAT HAŁASU I WIBRACJI

Poziom ciśnienia akustycznego: 101.3dB(A)

Poziom mocy akustycznej: 90.3dB(A)

Informacje na temat wibracji

Wartości wibracji zostały ustalone zgodnie z normą EN 60745:

Frezowanie drewna:

Wartość emisji wibracji $a_h=4.74 \text{ m/s}^2$

Niepewność $K=1.5 \text{ m/s}^2$

Ostrzeżenie: Poziom emisji wibracji podany w tej karcie informacyjnej został zmierzony zgodnie z standardowym badaniem zawartym w normie EN 60745 i może być użyty do porównania jednego narzędzia z innym. Informacja ta może być wykorzystana do wstępnej oceny narażenia. Zadeklarowany poziom emisji wibracji dotyczy głównych zastosowań narzędzia. Jeśli jednak narzędzie jest używane do innych celów, z innymi akcesoriami lub jest w nieodpowiedni sposób konserwowane, poziom emisji może się różnić.

Może to znacznie zwiększyć poziom narażenia w całym okresie pracy z narzędziem. Oszacowanie poziomu narażenia na wibracje powinno również brać pod uwagę okresy czasu, w których narzędzie jest wyłączone lub kiedy jest uruchomione, ale nie jest wykorzystywane do żadnych prac. Może to spowodować obniżenie poziomu narażenia w całym okresie pracy z narzędziem. Urządzenie oraz akcesoria należy konserwować, a praca z urządzeniem musi zostać zaplanowana.

SYMBOLS



Read the manual



Wear eye mask



Double insulation



Wear dust protection



Warning



WEEE marking



Wear ear protection

ZAWARTOŚĆ OPAKOWANIA



OBSŁUGA

Ustawianie ogranicznika głębokości

1. Poluzuj śrubę mocującą i wyreguluj ogranicznik głębokości do wymaganej głębokości. Zanotuj położenie na skali i podnieś ogranicznik głębokości do wymaganej wartości. Każde oznaczenie na skali jest równe 1 mm.
2. Dokręć śrubę mocującą ogranicznik głębokości. Uwaga: jeśli frezarka została dostarczona z niezainstalowanym ogranicznikiem głębokości, należy pamiętać, aby zamocować ogranicznik głębokości na urządzeniu przed użyciem poprzez odkręcenie śruby mocującej, wprowadzenie ogranicznika w otwór uchwytu i przykręcenie śruby mocującej.



Montaż wylotu pyłu

Dla zapewnienia czystszej środowiska pracy należy zawsze podłączać urządzenie do odkurzacza podczas pracy. Ustaw otwory w wylocie pyłu z otworami w płycie podstawy. Włóż śrubę i mocno ją przykręć.



OBSŁUGA

Montaż wylotu pyłu

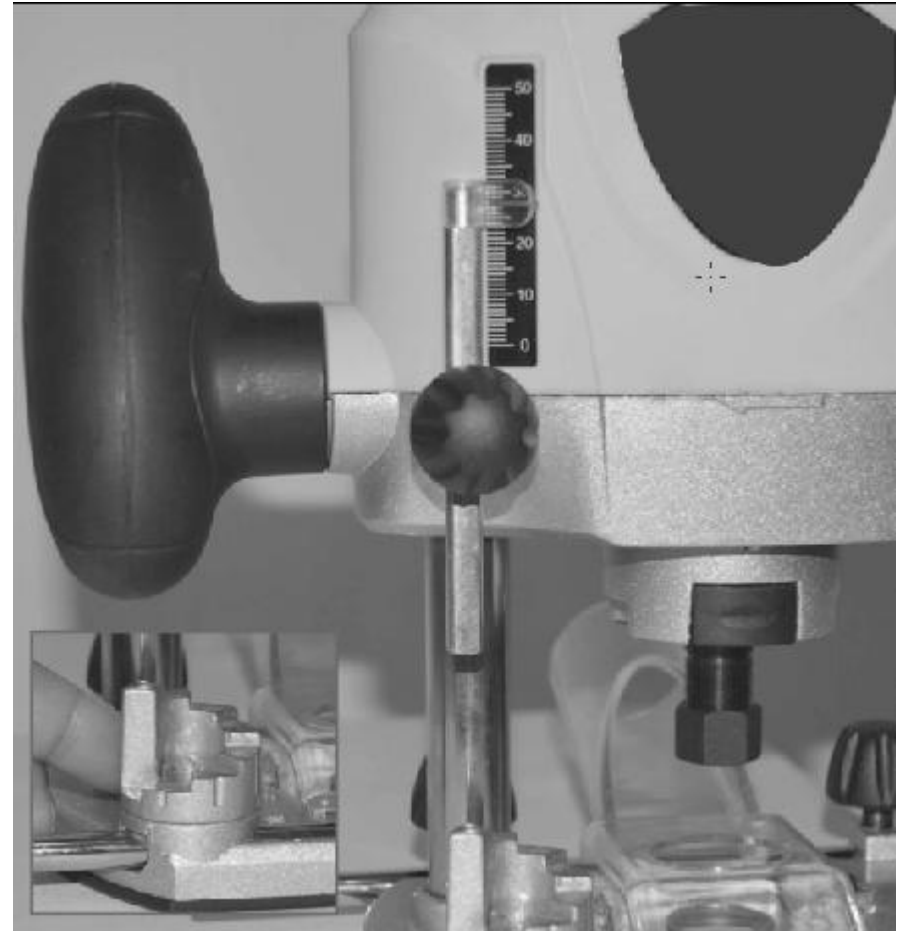
Ostrzeżenie: Należy używać tylko bitów frezarki przystosowanych do prędkości pracy urządzenia. Średnica trzpienia Bit routera musi odpowiadać średnicy znamionowej tulei.

Naciśnij przycisk blokady wrzeciona, odkręć nakrętkę i wkładkę Wymagany bit routera. Trzon bitu frezarki musi być włożony na co najmniej 3 mm. Dokręć nakrętkę zaciskową kluczem. Zwolnij przycisk blokady wrzeciona.



Regulacja głębokości cięcia

Głębokość cięcia jest odległością pomiędzy ogranicznikiem łącznym a ogranicznikiem głębokości. Bity frezarki różnią się głębokością, przy czym łączny ogranicznik głębokości pozwala na regulację w trzech pozycjach Należy użyć jednej z dwóch następujących metod:



OBSŁUGA

Metoda 1: Użycie kawałka drewna

Zamontuj bit frezarki, odkręć śrubę mocującą ogranicznik głębokości, zwolnij dźwignię blokady i naciśnij na frezarkę, aż będzie miała kontakt z obrabianym przedmiotem. Zablokuj frezarkę w tej pozycji, naciskając dźwignię blokady.

Podnieś ogranicznik głębokości i włóż kawałek drewna o tej samej grubości jak głębokość cięcia pomiędzy ogranicznikiem głębokości a ogranicznikiem łącznym.

Dokręć śrubę mocującą ogranicznika głębokości i zwolnij dźwignię blokady, aby przywrócić frezarkę do pierwotnego położenia. Głębokość cięcia została w tym momencie ustawiona.

Metoda 2: Używanie skali

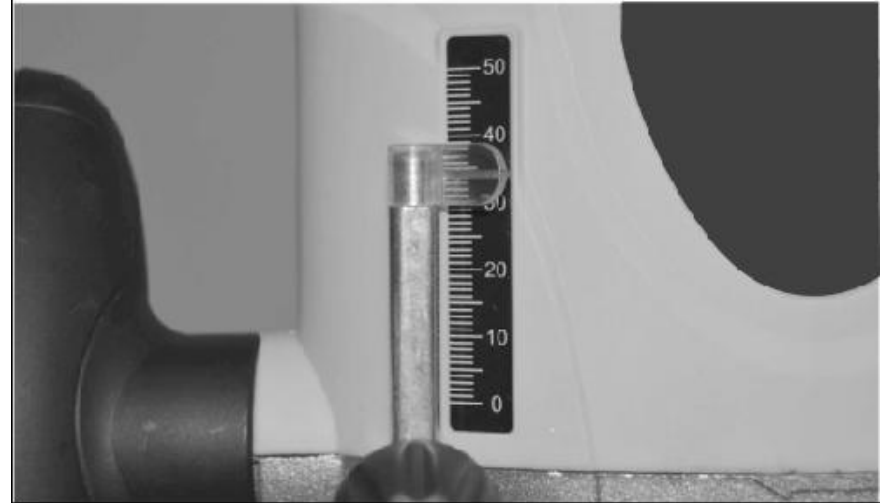
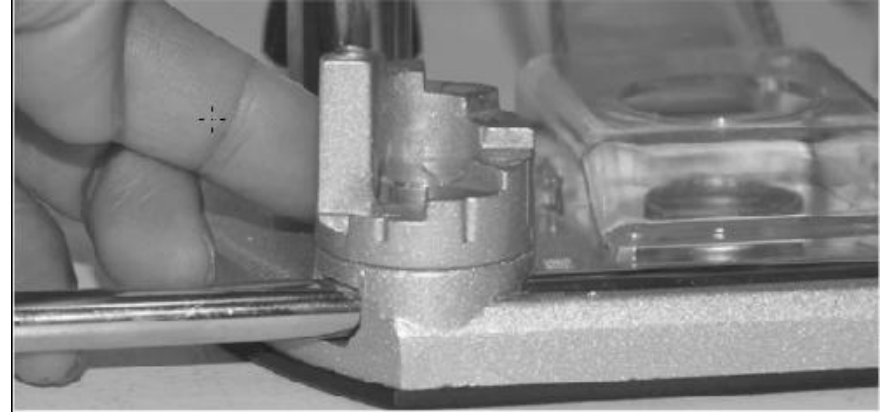
Zamontuj bit frezarki, odkręć śrubę mocującą ogranicznik głębokości, zwolnij dźwignię blokady.

naciśnij na frezarkę, aż będzie miała kontakt z obrabianym przedmiotem w pozycji z opuszczoną dźwignią blokady.

Zwróć uwagę, że pozycja początkowa będzie się różnić w zależności od stosowanego w frezarce bitu.

Następnie dodaj wymaganą głębokość cięcia do pozycji wyjściowej, t.j. jeżeli skala pokazuje 20mm i potrzebujesz cięcia 10mm, to poprawna regulacja na skali wynosi $20 + 10 = 30$ mm. Jeśli na skali pojawi się 38mm, a wymagane wycięcie to 6mm głębokości, regulacja na skali powinna wynosić $38 + 6 = 44$ mm. Teraz przenieś ogranicznik głębokości do obliczonej liczby.

Następnie zablokuj pręt za pomocą śruby mocującej. Zwolnij dźwignię blokady, aby frezarka mogła powrócić do swojej wyjściowej pozycji.



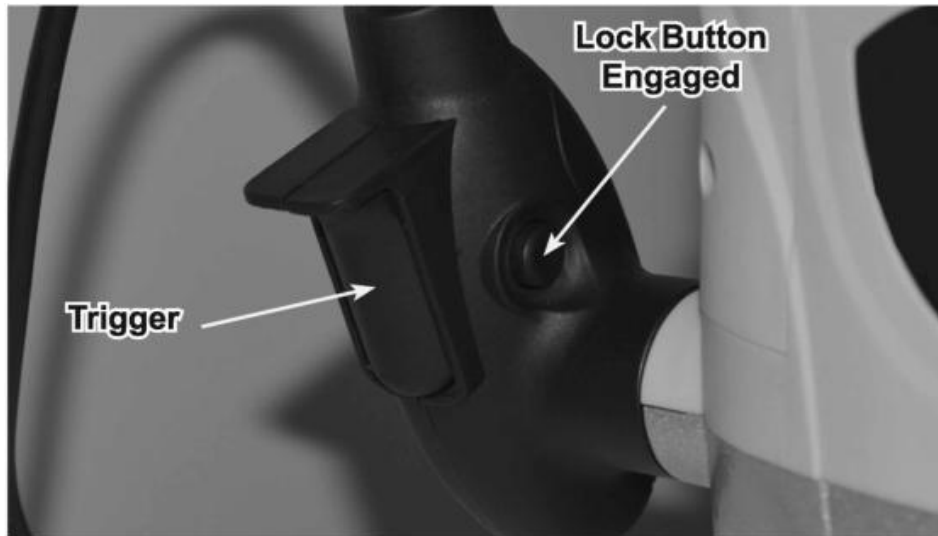
OBSŁUGA

Uwaga: Przed uruchomieniem frezarki należy sprawdzić, obrabiany przedmiot jest odpowiednio mocno zabezpieczony.

Aby uruchomić frezarkę, naciśnij spust, a następnie, jeśli chcesz, zablokuj spust w odpowiedniej pozycji, naciskając kciukiem na przycisk blokady.

Trzymaj mocno dwa uchwyty i pozwól, aby frezarka osiągnęła pełną prędkość, obniż frezarkę do pozycji roboczej i zabezpiecz frezarkę za pomocą dźwigni. Wykonuj płynne ruchy. Po zakończeniu zwolnij spust i blokadę dźwigni, a następnie poczekaj, aż frezarka powróci do górnej pozycji początkowej. Poczekaj, aż frezarka zatrzyma się całkowicie i dopiero wtedy usuń obrabiany przedmiot.

Uwaga: Jeżeli zostanie zastosowana blokada spustu, należy nacisnąć spust, aby zwolnić przycisk blokady.



Press the trigger in to start the router.



If you want to lock the trigger in the 'ON' position press the lock button in at this point.



With the lock button engaged you can now release the trigger and lock button and the router will continue to run.



To stop the router simply press the trigger once and the lock will automatically disengage

OBSŁUGA

Manualna obsługa frezarki

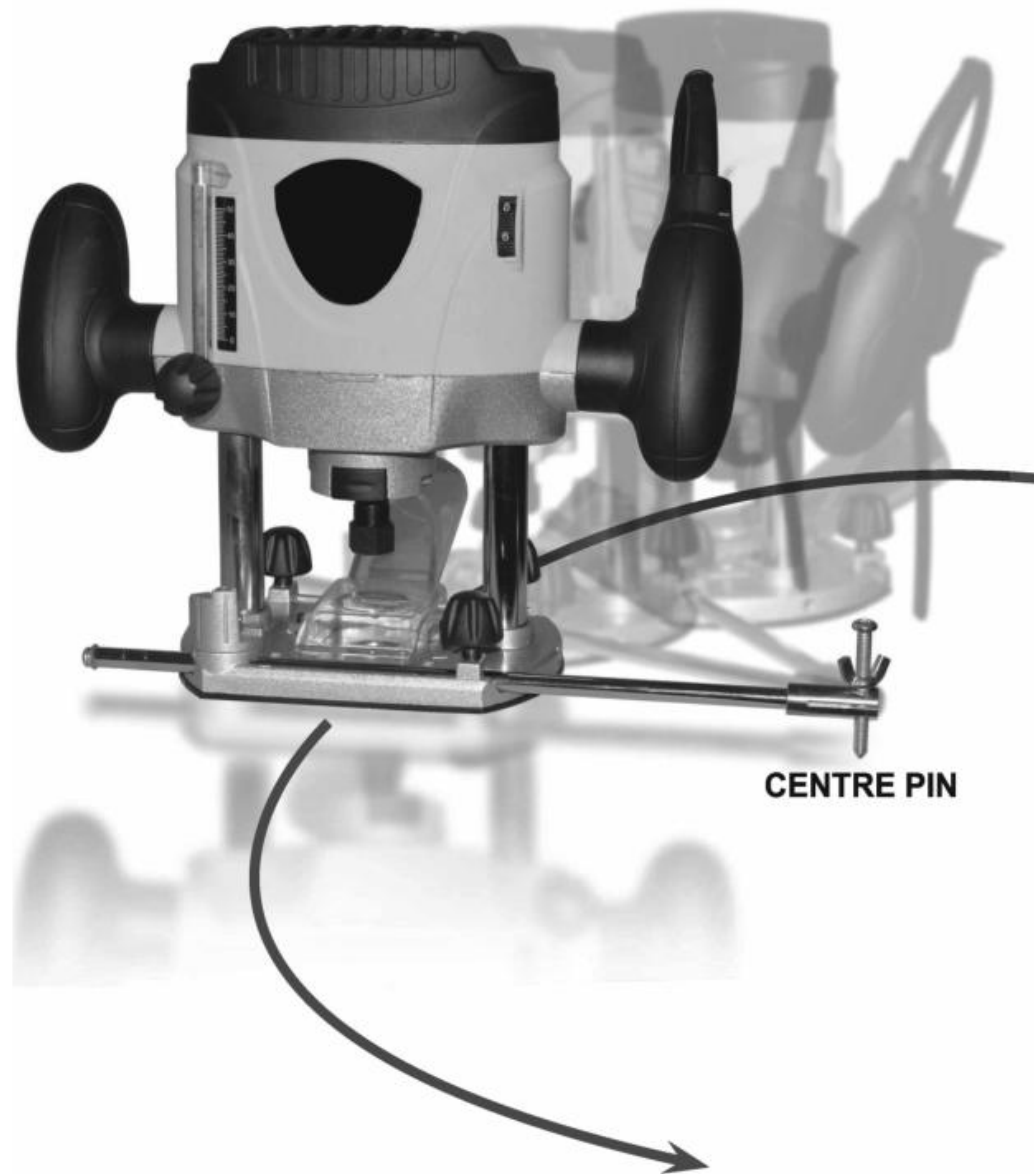
Router może być używany bez prowadnicy, umożliwiając twórcze prace manualne, takie jak np. tworzenie napisów. Funkcji tej należy używać tylko płytką głębokością cięcia.

Uwaga: Ponieważ frezarka zawsze obraca się zgodnie z ruchem wskazówek zegara, urządzenie należy przesuwac w lewo lub w prawo, gdy operator stoi przed obrabianym przedmiotem.

Podczas cięcia zewnętrznej krawędzi należy przesuwac frezarkę w kierunku przeciwnym do ruchu wskazówek zegara; a zgodnie z ruchem wskazówek zegara, aby dokonać cięcia krawędzi wewnętrznej.

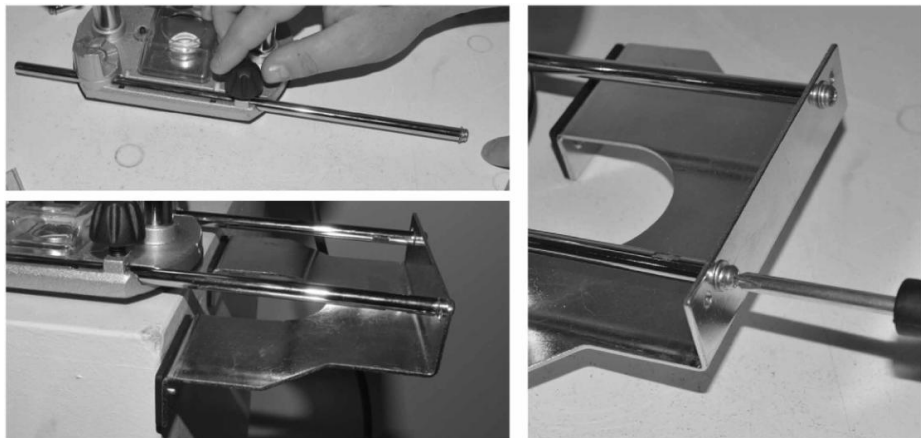
Montaż sworznia centrującego i cięcie kołowe

- Sworzeń centrujący umożliwia wykonywanie cięć kołowych.
- Umieść trzpień centrujący na jednym z prętów prowadnicy równoległej i przykręć śrubą.
- Przytknij sworzeń centrujący do materiału.
- Ustaw wymagany promień, ustawiając wał prowadnicy równoległej i przymocuj blokadę prowadnicy równoległej za pomocą śrub.
- Zamocuj frezarkę na wymaganej głębokości za pomocą dźwigni blokującej.
- Włącz urządzenie.
- Po zwolnieniu dźwigni blokady opuść powoli urządzenie.
- Dokonaj cięcia ze stałą prędkością podawania, trzymając urządzenie obiema rękami.
- Po zakończeniu unieś urządzenie i wyłącz.



Montaż prowadnicy równoległej

Przed użyciem prowadnicy równoległej należy ją zmontować. Odkręć dwie śruby i podkładki z końca dwóch prętów i umieść prowadnicę w prętach przy użyciu podkładek i śrub. Dokręć mocno śruby. Włóż pręty do rowków w podstawie frezarki. Wyreguluj prowadnicę do wymaganej szerokości cięcia i dokręć trzy śruby mocujące prowadnicę równoległą.

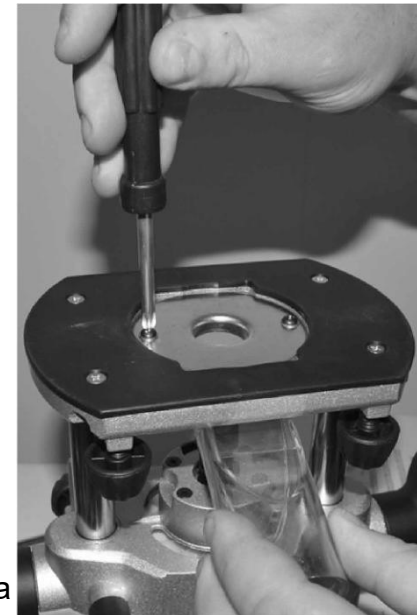


OSTRZEŻENIE!

Przed dokonaniem jakichkolwiek zmian akcesoriów, modyfikacji lub prac konserwacyjnych, należy upewnić się, że urządzenie jest wyłączone oraz odłączone od gniazda zasilającego. Nieprzestrzeganie tej zasady może spowodować obrażenia ciała.

Korzystanie z prowadnicy szablonowej

Użyj tej funkcji do wycinania kształtu z prowadnicy szablonowej. Jest to przydatna metoda, gdy chcesz uzyskać ten sam kształt. Przymocuj prowadnicę szablonową do frezarki przy użyciu tych samych śrub użytych do montażu otworu wylotu spalin. Wyrównaj otwory w prowadnicy szablonowej z otworami w płycie podstawy i otworem odpylania. Następnie dokręć śruby. Aby uzyskać dokładną kopię, obrabiany przedmiot musi być większy o wartość równą odległości pomiędzy zewnętrzną krawędzią pierścienia prowadnicy i zewnętrzną krawędzią frezarki



Wymiana bitu frezarskiego

Naciśnij przycisk blokady wrzeciono i wsuń wrzeciono do zatrzasku we właściwym miejscu. Poluzuj nakrętkę zaciskową za pomocą klucza. Wymień bit frezarski i przymocuj nakrętkę zaciskową kluczem.

Uwaga: Przed uruchomieniem należy wyjąć wszystkie narzędzia do regulacji i montażu.

Bity do frezarki

Używaj tylko bitów tnących z trzpieniem 6mm i 8mm.

HSS (stal szybko tnąca) - do drewna miękkiego.

TCT - do drewna twardego, płyt, materiałów z tworzyw sztucznych lub aluminium.

KONSERWACJA

Przed przystąpieniem do jakichkolwiek regulacji lub wykonania prac konserwacyjnych lub serwisowych należy wyjąć wtyczkę z gniazda zasilającego

Urządzenie nie wymaga dodatkowego smarowania ani konserwacji. Urządzenie nie jest wyposażone w części, które mogłyby być serwisowane przez użytkownika. Nigdy nie należy używać wody lub środków chemicznych do czyszczenia urządzenia. Urządzenie należy przecierać suchą szmatką. Zawsze należy przechowywać urządzenie w suchym miejscu. Otwory wentylacyjne silnika muszą być czyste. Iskry pojawiające się otworach wentylacyjnych są normalnym zjawiskiem i nie prowadzą do uszkodzenia urządzenia.

Jeśli kabel zasilający jest uszkodzony, musi on zostać wymieniony przez producenta lub wykwalifikowaną osobę w celu uniknięcia zagrożenia.



ROZWIĄZYWANIE PROBLEMÓW

1. Jeżeli urządzenie nie działa, należy sprawdzić zasilanie.
2. Jeżeli problem nie może zostać rozwiązany prosimy o kontakt z serwisem w celu uzyskania porady.



WSKAZÓWKI

Używanie urządzenia bez prowadnicy.

1. Używanie urządzenia bez prowadnicy znajduje zastosowanie podczas tworzenia napisów i innych podobnych prac. W tym trybie pracy należy stosować płytką głębokość frezowania.

Prędkość podawania

2. Element tnący frezarki obraca się w kierunku zgodnym z ruchem wskazówek zegara. W celu uzyskania lepszego efektu cięcia, należy przesunąć frezarkę od lewej do prawej, gdy operator znajduje się przodem do obrabianego elementu

Uwaga: Podczas cięcia zewnętrznych krawędzi, należy przesunąć frezarkę zgodnie z ruchem wskazówek zegara. Podczas cięcia wewnętrznych krawędzi, należy przesunąć frezarkę w kierunku przeciwnym do ruchu wskazówek zegara.



Warunki gwarancji:

1. Gwarancji udziela się na okres 12 miesięcy (24 miesięcy przy zakupie konsumenckim).
2. Gwarancja obejmuje tylko wady fizyczne tkwiące w urządzeniu tj. materiałowe lub montażowe.
3. Gwarancją nie są objęte urazy wynikające z przyczyn zewnętrznych, takie jak: urazy mechaniczne, zanieczyszczenia, zalania, zjawiska atmosferyczne, niewłaściwa instalacja lub obsługa, jak również eksploatacja niezgodna z obsługą i z przeznaczeniem. Gwarant nie ponosi odpowiedzialności w przypadku niewłaściwego doboru narzędzia do potrzeb oraz użytkowania go niezgodnie z przeznaczeniem.
4. Ze względu na naturalne zużycie materiałów eksploatacyjnych gwarancją nie są objęte takie rzeczy jak: kable, baterie, ładowarki, przyciski, pokrętła, przełączniki itp.
5. Klient dostarcza towar do serwisu na własny koszt.
6. Urządzenie powinno być dostarczone do punktu serwisowego w oryginalnym, fabrycznym opakowaniu lub opakowaniu zastępczym chroniącym towar przed uszkodzeniami zewnętrznymi.
7. Na opakowaniu powinien być napisany nr identyfikacyjny towaru nadany w dniu sprzedaży.
8. Towar zostaje przyjęty do serwisu za okazaniem dowodu zakupu
9. Naprawa towaru zostaje wydłużona o czas dostarczenia wszystkich dokumentów do serwisu.
10. W sytuacji, gdy klient nie posiada wszystkich dokumentów powinien poinformować serwis o podjętej przez siebie decyzji w sprawie naprawy urządzenia oraz podać w formie pisemnej jedno z rozwiązań wyznaczonych przez serwis.
11. Produkt oddawany lub odsyłany do serwisu powinien być kompletny. W opakowaniu powinien znajdować się produkt wraz ze wszystkimi elementami, które zostały zakupione.
12. Odsyłanie niekompletnych produktów, może wydłużyć termin naprawy lub ją uniemożliwić.
13. Ujawnione w okresie gwarancji wady zostaną usunięte najpóźniej w terminie 14 dni od daty przyjęcia urządzenia do serwisu. W przypadku braku części zamiennych termin naprawy może zostać wydłużony o czas potrzebny na ściągnięcie części.
14. Roszczenia z tytułu gwarancji, rękojmi, umowy sprzedaży będą przyjmowane tylko na podstawie dowodu zakupu określającego tożsamość nabytego narzędzia. **Gwarancja ważna z dowodem zakupu!**
15. W przypadku stwierdzenia przez serwis niemożności usunięcia wady lub ponownego wystąpienia tej samej wady pomimo dokonania trzech napraw, klient otrzyma nowe urządzenie.
16. Gwarancja nie daje prawa Kupującemu do domagania się zwrotów utraconych zysków związanych z uszkodzeniem.
17. Niniejsza gwarancja nie wyłącza, nie ogranicza, ani nie zawiesza uprawnień kupującego wynikających z ustawy z dnia 27 lipca 2002r. (Dziennik ustaw z dnia 5 września 2002r. Nr 141 pozycja 1176).
19. W sprawach nieuregulowanych zastosowanie mają odpowiednie przepisy Ustawy z dnia 27 lipca 2002 roku: O szczególnych warunkach sprzedaży konsumenckiej oraz o zmianie Kodeksu Cywilnego.

UPOWAŻNIONY PRZEDSTAWICIEL PRODUCENTA:

FOREINTRADE SP. Z O.O.; Grochowska 341 lok.174; 03822 Warszawa

DEKLARACJA ZGODNOŚCI

Według ISO/IEC Guide 22 i EN 45014

Upoważniony przedstawiciel producenta: Foreintrade Sp. Z o.o.**Adres upoważnionego przedstawiciela:** Grochowska 341 lok.174, 03822 Warszawa**DEKLARUJEMY, ŻE PRODUKT JEST ZGODNY Z NORMAMI EUROPEJSKIMI****Nazwa Produktu:** FREZARKA GÓRNOWRZECIONOWA (oznaczona znakiem towarowym Kraft&Dele)**Model** (oznaczenia handlowe): M1R-KT01-8 / KD1683**Dane produktu:** Napięcie: 230V**Deklaracja:**

Wyrób do którego odnosi się niniejsza deklaracja spełnia wymagania Dyrektyw WE:

1. 2006/42/EC Machinery Directive
2. 2011/65/UE ROHS 2 Directive
3. 2000/14/WE Noise Emission Directive

Według norm:

EN 60745-1:2009+A11:2010; EN 60745-2-17:2010; EN 50581:2012; EN ISO 3744:2011

Certyfikat o numerze 130100081HZH-V1 wydany przez Intertek Testing Services Shanghai (Building No.86, 1198 Qinzhou Road North, Caohejing, Development Zone, Shanghai 200233, China) z dnia 31.05.2013.

Osoba odpowiedzialna za prowadzenie dokumentacji technicznej: Kamila Cieplak, Grochowska 341 lok.174, 03822 Warszawa

Kamila Cieplak, Warszawa, 05.06.2017