

BESTCRAFT

professional

INSTRUKCJA OBSŁUGI

Tłumaczenie instrukcji oryginalnej
ELEKTRYCZNA GWINTOWNICA DO RUR
MODEL EC592 (Z1T-KY01-50)



Podręczna elektryczna gwintownica do rur

I. Wprowadzenie

Gwintownica jest urządzeniem przeznaczonym do wykonywania gwintu w różnych rurach wodnych, elektrycznych i gazowych o średnicy w zakresie od 20.9mm do 59.6mm. Urządzenie jest lekkie (6.2kg) oraz wydajne. Urządzenie może być wykorzystywane do wykonywania różnych prac instalacyjnych i budowlanych. Urządzenie charakteryzuje się dużą wydajnością pracy, szybkim montażem, wysoką jakością konstrukcji. Przed rozpoczęciem pracy z urządzeniem należy zapoznać się z niniejszą instrukcją obsługi.

Uwaga: Niniejsze urządzenie jest urządzeniem elektrycznym. Należy zapoznać się ze wszystkimi instrukcjami znajdującymi się poniżej. Nieprzestrzeganie poniższych instrukcji może doprowadzić do porażenia prądem elektrycznym, poparzenia lub innych wypadków.

II. Ogólne wymagania

1. Gwintownica jest przystosowana do pracy według następujących parametrów:
 - A. Wysokość pracy nie powinna przekraczać 1000m
 - B. Temperatura otoczenia w zakresie od -15°C do 40°C
 - C. Wilgotność względna nie powinna przekraczać 90% (przy 25°C).
2. Wahania napięcia roboczego: +/- 10% (tj. 108V~132V).
3. Temperatura środowiska podczas transportu od -25°C do 55°C
4. Urządzenie powinno być przechowywane w suchym miejscu. Nie wolno przechowywać urządzenia wraz z niebezpiecznymi substancjami oraz płynami. Okres przechowywania dla urządzenia gwintującego wynosi 1 rok.

III. Instrukcje dotyczące bezpieczeństwa

1. Miejsce pracy powinno być odpowiednio oświetlone oraz utrzymywane w czystości. Nieporządek może prowadzić do wypadków.
2. Urządzenia elektryczne nie mogą być używane w pobliżu substancji palnych i wybuchowych.
3. Dzieci oraz inne osoby powinny znajdować się z dala od urządzenia.
4. Inne osoby poza operatorem nie powinny dotykać urządzenia. Należy zachować wszelkie środki ostrożności, aby nie doszło do wypadku np. poprzez potknięcie się o przewód zasilający.
5. Podwójnie izolowane urządzenie wyposażone jest we wtyczkę uniwersalną. Wtyczka ta pasuje do gniazda zasilającego tylko w jednej pozycji. Jeżeli wtyczka nie pasuje należy skontaktować się z wykwalifikowanym elektrykiem. Nie można dokonywać samodzielnych modyfikacji wtyczek. Urządzenie posiada przewód trójżyłowy wraz z uziemieniem.
6. Nie należy wystawiać urządzeń elektrycznych na deszcz oraz wilgoć. Mokre urządzenie elektryczne mogą doprowadzić do porażenia prądem elektrycznym.

7. Upewnij się, że dane elektryczne urządzenia elektrycznego są zgodne ze źródłem zasilania do którego urządzenie ma zostać podłączone.
8. Podczas pracy operator powinien zachować szczególną ostrożność oraz kierować się zdrowym rozsądkiem.
9. Podczas pracy z urządzeniem należy nosić odpowiednią odzież ochronną. Nie wolno pozwolić, aby włosy, ubrania lub rękawice miały kontakt z urządzeniem.
10. Należy unikać przypadkowego uruchomienia. Przed podłączeniem urządzenia do gniazda zasilającego należy upewnić się, że przełącznik na urządzeniu jest wyłączony. Nie należy przenosić urządzenia trzymając palce w pobliżu przełącznika.
11. Podczas pracy należy przyjąć stabilną pozycję.

IV. Dane techniczne.

Gwintownica wyposażona jest w silnik elektryczny, podwójną izolację oraz odpowiedni układ napędowy. Urządzenie wyposażone jest w przewód uziemiający.

Gwintowanie: 20.9mm – 59.6mm.

Silnik: 2300W, 230V~/60Hz

Przełącznik: wyłącznik bezpieczeństwa przed obciążeniem, blokada bezpieczeństwa, przełącznik obrotów, rozłącznik.

Przekładania: obudowa ze stopu aluminium, nie wymaga dodatkowego smarowania

Obudowa: plastikowa obudowa oraz rączka wzmocniona wytrzymałym włóknem szklanym

Długość: 500mm

Waga: 6.5kg

Poziom hałasu (mierzony zgodnie z EN60745-1:2003+A1:2003 bez obciążenia)

Poziom ciśnienia akustycznego: 95.2dB(A)

Poziom mocy akustycznej: 106.2dB(A)

Poziom wibracji (mierzony zgodnie z EN60745-1:2003+A1:2003 bez obciążenia) $<1.034\text{m/s}^2$

Urządzenie należy trzymać mocno łapiąc za uchwyt.

Akcesoria:

6 głowic do gwintowania: 20.9mm, 26.4mm, 33.2mm, 41.9mm, 47.8mm, 59.6mm

Opakowanie: plastikowa obudowa

Szczotka węglowa (tylko do gwintowania): jedna

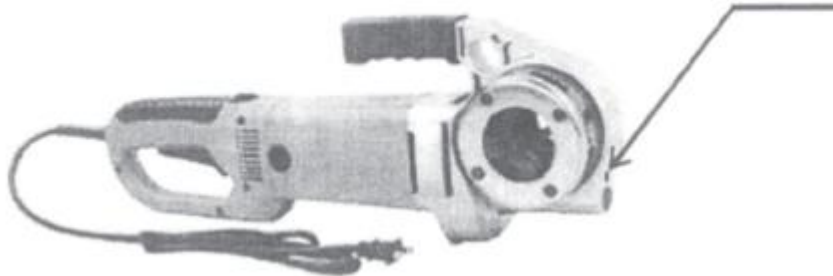
Ramię dodatkowe: jedno

Wymiary: 500mmx180x90mm

Specyfikacja może ulec zmianie bez wcześniejszego powiadomienia.

V. Obsługa

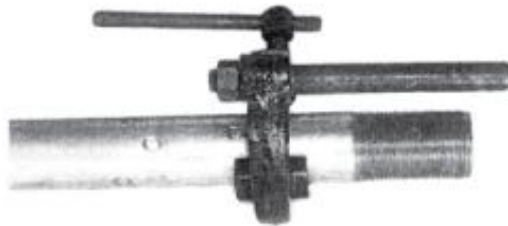
1. Wciśnij dolną część klina głowicy do gwintowania i umieść go w przekładni ślimakowej do momentu zablokowania przez sprężynę (Rys. 1)



Uwaga: Smarowanie należy wykonać co jakiś czas (co 30 dni) za pomocą odpowiedniej smarownicy.

2. Umieść rurę na kleszczach lub na stole.

Uwaga: Dodatkowego ramienia należy użyć oraz zabezpieczyć rurę przy gwintowaniu rur o średnicy większej niż 26.4m.

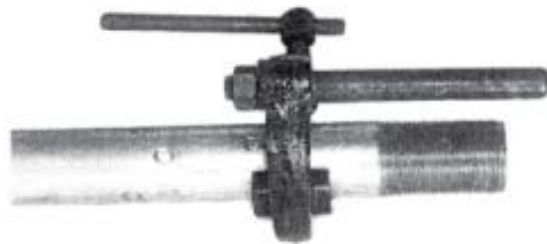


3. Przymocuj ramię dodatkowe do rury i upewnij się, że górna część kleszczy znajduje się w równoległej pozycji z górną częścią rury (Rys. 3).

Trzymaj urządzenie mocno ręką i używając siły dociśnij.

4. Umieść głowicę po jednej stronie rury, aby upewnić się, że urządzenie znajduje się w prawidłowej pozycji na ramieniu dodatkowym. Upewnij się, że głowicą gwintująca obraca się w prawo podczas gwintowania. Trzymając urządzenie jedną ręką należy przesuwać głowicę tnącą w stronę rury. Uruchom urządzenie i dociśnij głowicę drugą ręką do momentu wykonania dwóch lub trzech gwintów. Następnie już nie dociskaj.

Uwaga: Upewnij się, że podczas pracy z urządzeniem używana jest odpowiednia ilość oleju smarowniczego do cięcia.



5. Włącz urządzenie i poczekaj, aż urządzenie wykona gwint do końca. Wyłącz urządzenie.

6. Poprzez obracanie wstecz (poprzez wciśnięcie przełącznika wycofywania) należy usunąć głowicę tnącą.

UWAGA!

- 1. Do gwintowania należy używać oleju maszynowego!**
2. Gwinty powyżej $\frac{3}{4}$ " zaleca się nacinać w dwóch przejściach
3. Nie należy wycofywać gwintownicy przez wykręcenie po naciętym gwincie
4. Po skończonej pracy gwintownicy i noże należy oczyścić
5. Chronić gwintownicę przed uderzeniem

VI. Informacje dotyczące bezpiecznej obsługi urządzenia.

1. Urządzenie przeznaczone jest do gwintowania. Przed uruchomieniem urządzenia należy zapoznać się z niniejszą instrukcją obsługi.
2. Nie wolno używać tępych głowic gwintujących.
3. Należy zabezpieczyć urządzenie przy pomocy dodatkowego ramienia.
4. Nie wolno używać urządzenia jeżeli przełącznik zasilania jest uszkodzony.
5. Uchwyt urządzenia powinien być zawsze czysty.
6. Należy zabezpieczyć obrabiany przedmiot przy pomocy odpowiednich uchwytów. Nie należy trzymać obrabianych przedmiotów ręką oraz nie wolno opierać ich o ciało operatora.
Nieodpowiednie zabezpieczenie obrabianego przedmiotu może doprowadzić do wypadku.
7. Należy używać odpowiedniego urządzenia do wykonywania danego rodzaju prac – nie wolno przeciążać urządzenia.
8. Zabronione jest używanie urządzeń, których nie można włączyć lub wyłączyć.
9. Przed dokonaniem jakichkolwiek regulacji, wymiany lub przed zamontowaniem obrabianego przedmiotu należy zawsze odłączyć urządzenie od gniazda zasilającego.
10. Należy trzymać dzieci oraz osoby bez odpowiedniego przeszkolenia z dala od urządzenia.
11. Urządzenie należy utrzymywać w czystości. Głowice gwintujące powinny być zawsze ostre.

12. Przed uruchomieniem urządzenia należy sprawdzić urządzenie oraz jego wszystkie elementy pod kątem ewentualnych uszkodzeń. Zabronione jest używanie uszkodzonych urządzeń elektrycznych.

13. Należy również pamiętać o sprawdzeniu elementów izolacyjnych urządzenia oraz przewodów.

VII. Konserwacja

Uwaga: Przed dokonaniem jakichkolwiek prac konserwacyjnych należy zawsze wyłączyć urządzenie.

Wymiana szczotek węglowych:

Szczotki w urządzeniu należy sprawdzać co 2 miesiące. Szczotki należy wymieniać jeżeli są zużyte lub uszkodzone.



Rozwiązywanie problemów:

Silnik nie uruchamia się

- Urządzenie nie jest podłączone do zasilania – umieść wtyczkę w gnieździe zasilającym
- Przepalony bezpiecznik – wymień bezpiecznik
- Zużyte szczotki węglowe – wymień szczotki

Przeciążenie silnika

- Głowica gwintująca jest zużyta – należy wymienić głowicę

Iskry w silniku

- Odstęp pomiędzy szczotką a przetwornikiem – Przykręć śruby, aby mieć pewność, że szczotki mają kontakt z przetwornikiem.

Głowica gwintująca nie wykonuje gwintu

- Głowica jest tępa – wymień głowicę
- Głowica obraca się w złym kierunku – sprawdź przełącznik zmiany kierunku
- Głowica nie jest w odpowiedni sposób zamontowana w urządzeniu – wymień głowicę

Gwint jest uszkodzony

- Głowica jest tępa – wymień głowicę

- Głowice nie są umieszczone w odpowiedniej pozycji – umieść głowice w odpowiedniej kolejności
- Nieodpowiednia jakość rur – użyj rur wysokiej jakości
- Nieodpowiednie lub słabe jakościowo cięcie – użyj odpowiedniego oleju do cięcia

Ramię dodatkowe obraca się podczas wykonywania gwintu

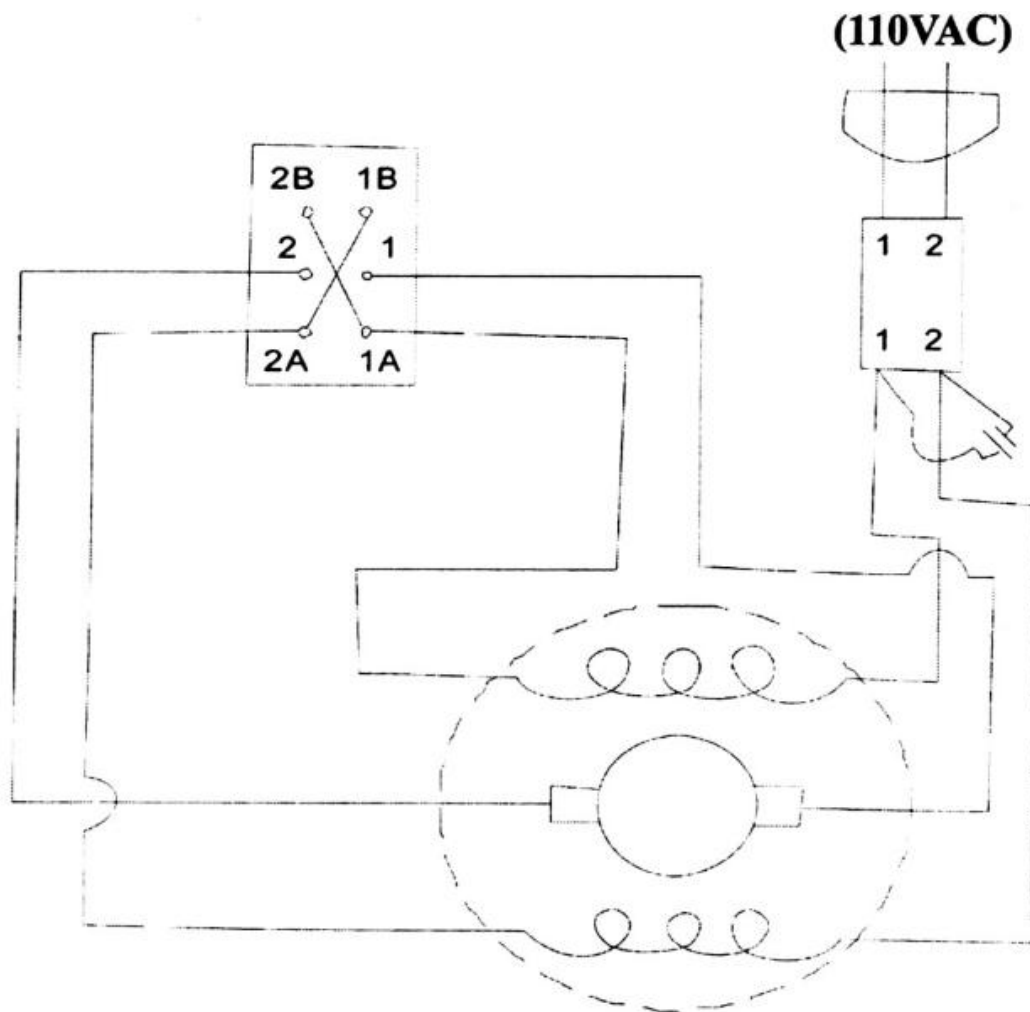
- Uchwyty ramienia są zanieczyszczone – oczyść ramię i jego uchwyty

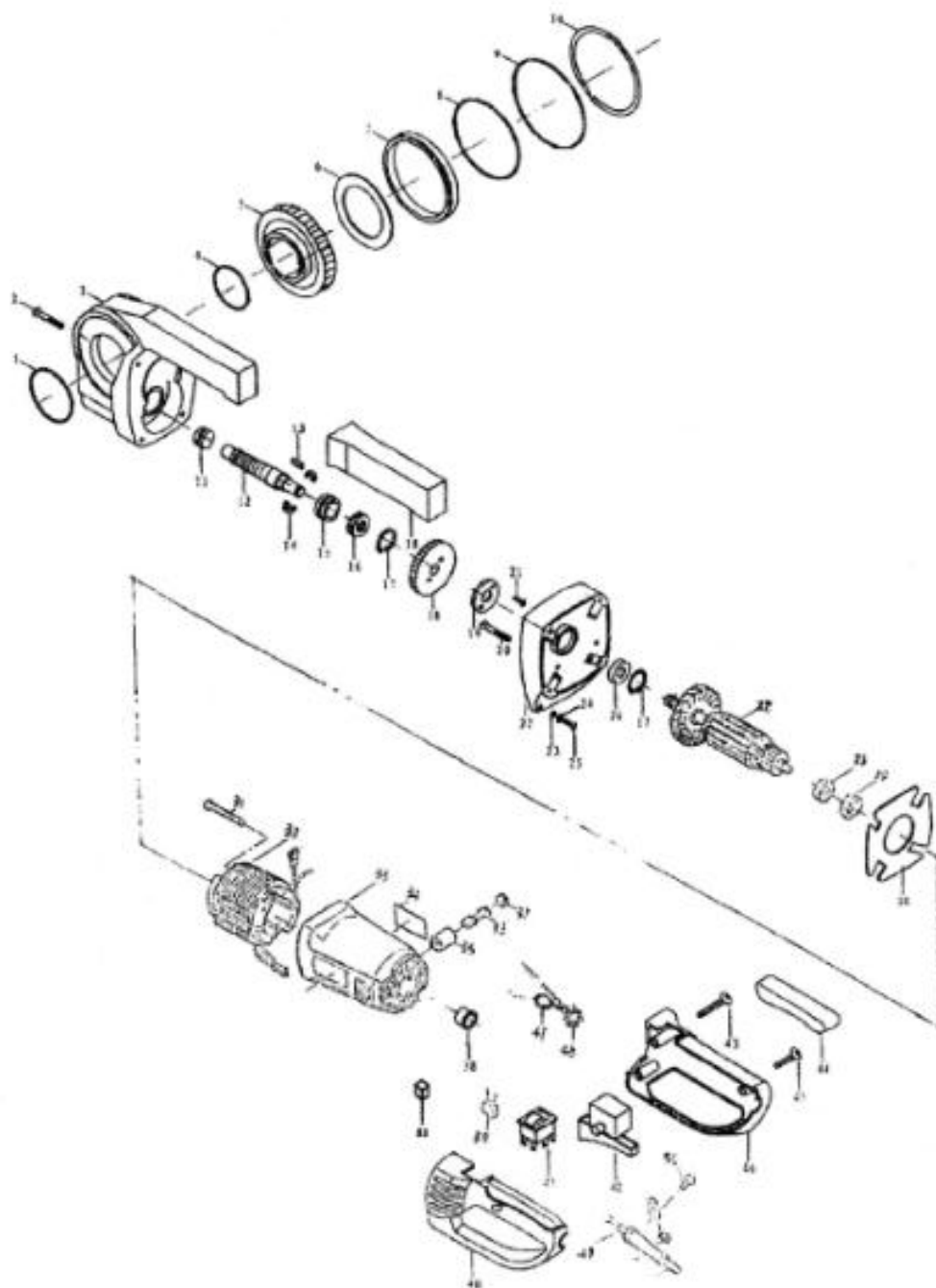
Brak możliwości wymiany głowicy gwintującej

- Zanieczyszczenia w rowkach głowicy – oczyścić

Przechowywanie: Urządzenie należy przechowywać w suchym miejscu.

Schemat elektryczny urządzenia





Upoważniony przedstawiciel producenta:

FOREINTRADE SP. Z O.O.; ul. Grochowska 341 lok.174; 03-822 Warszawa

BESTCRAFT

DEKLARACJA ZGODNOŚCI

Według ISO/IEC Guide 22 i EN 45014

Upoważniony przedstawiciel producenta: Foreintrade Sp. Z o.o.

Adres upoważnionego przedstawiciela: Grochowska 341 lok.174; 03-822 Warszawa

DEKLARUJEMY, ŻE PRODUKT JEST ZGODNY Z NORMAMI EUROPEJSKIMI

Nazwa Produktu: Gwintownica elektryczna (oznaczona znakiem towarowym Bestcraft)

Model (oznaczenia handlowe): EC592 / Z1T-KY01-30

Dane produktu: Moc znamionowa: 2300W

Napięcie 230V / 50Hz

Deklaracja:

Wyrób do którego odnosi się niniejsza deklaracja spełnia wymagania Dyrektyw WE:

1. 2014/30/EU EMC Directive
2. 2011/65/UE ROHS 2 Directive
3. 2000/14/WE Noise Emission Directive

Według norm:

EN60204-1:2006+A1:2009; EN ISO 12100:2010; EN 50581:2012; EN ISO 3744:2011

Certyfikat o numerze MTS/DTW/A15120758 wydany przez Most Technology Service Co., Limited (No. 5, 2nd Langshan Road, North District, Hi-Tech Industrial Park, Nanshan, Shenzhen, Guangdong, China) z dnia 03.12.2015

Osoba odpowiedzialna za prowadzenie dokumentacji technicznej: Ma Dong Hui, Grochowska 341 lok.174; 03-822 Warszawa

Ma Dong Hui, Warszawa, 19.08.2019